

**Lars G Nordström**  
**Styrelseordförande**

## Styrelsens uppgifter

- Fastställa Vattenfalls strategi
- Säkerställa att bolaget har en effektiv ledning samt följa upp och kontrollera bolagsledningens organisation och förvaltning
- Tillse att bolaget har god intern kontroll och fortlöpande hålla sig informerad om och utvärdera hur systemen för intern kontroll fungerar
- Fortlöpande bedöma bolagets ekonomiska situation
- Tillse att bolagets organisation, beträffande bokföring och medelsförvaltning, präglas av en tillfredställande kontroll
- Fortlöpande kontrollera hur VD fullgör sitt ansvar för den löpande förvaltningen

## Särskilda styrelseärenden under 2012

- Koncernens strategi och organisation
- Ekonomiska mål och hållbarhetsmål
- Program för "Operational Excellence"
- Utveckling av riskhantering inom hedging- och tradingverksamheten
- Investeringar i vind-, värme- och kärnkraftsverksamheten
- Biomassaprojekt i Liberia
- Arbetet med analys av eventuell ersättningskärnkraft i Sverige
- Avvecklingen av tyska kärnkraftsverksamheten
- Analys av handlingsalternativ för reducering av koldioxidutsläpp



## Förändrade förutsättningar

- En europeisk konsolidering av energisektorn till ett fåtal stora aktörer har bromsats upp
- Historiskt låga elpriser – förväntan om en fungerande handel med utsläppsrätter har inte infriats
- Utvecklingen av CCS-tekniken (underjordslagring av koldioxid) har inte levt upp till förhoppningarna



Förändrade  
förutsättningarna för  
Vattenfalls verksamhet

# Läget för energiföretagen i Europa

- ”Svåra villkor på energimarknaderna”
- ”Svag efterfrågan på el och gas”
- ”För lågt pris på utsläppsrätter”
- ”Subventioner av förnybart sänker tillgångsvärden på konventionellt”
- ”Sämre intjäning begränsar förmåga att investera”
- ”Förändrade villkor efterfrågas”
- ”Besparingsprogram och effektiviseringar”

# Kommentarer om Vattenfalls verksamhet

- Koldioxidutsläpp
- Liberia
- Kostnadsbesparingsprogram
- Tillgänglighet i elproduktion
- Vattenfalls samhällsrelationer

”Vi måste fortsätta balansera intressen om miljömässig hållbarhet, konkurrenskraft och leveranssäker produktion”







**Øystein Løseth**  
**VD och koncernchef**

## OECD:s bedömning för eurozonens ekonomier

- Bedömning 2012: - 0,4 %
- Prognos för 2013: - 0,1 %
- Prognos för 2014: + 1,4 %



# Produktion 2012

- **Elproduktion: 178,9 TWh – en ökning med 7 % från 2011**
- **Kärnkraften: 83 % tillgänglighet – den högsta på 5 år**
- **Vattenkraften: 42,2 TWh - rekordhög produktion**
- **Vindkraften: 3,6 TWh – en ökning med 111 % jämfört med 2009**



# Tillväxt inom vindkraft



---

**Avkastning på sysselsatt kapital**

8,4 %,

**Mål**

9 % över en konjunkturcykel

---

**Skuldsättningsgrad**

72,3 %

**Målintervall**

50 - 90 %

---

**Internt tillförda medel/justerad nettoskuld**

22,4 %

**Målintervall**

22 - 30 %

---

**Utdelning**

6,8 mdr SEK (40 %)

**Målintervall**

40 – 60 %

---

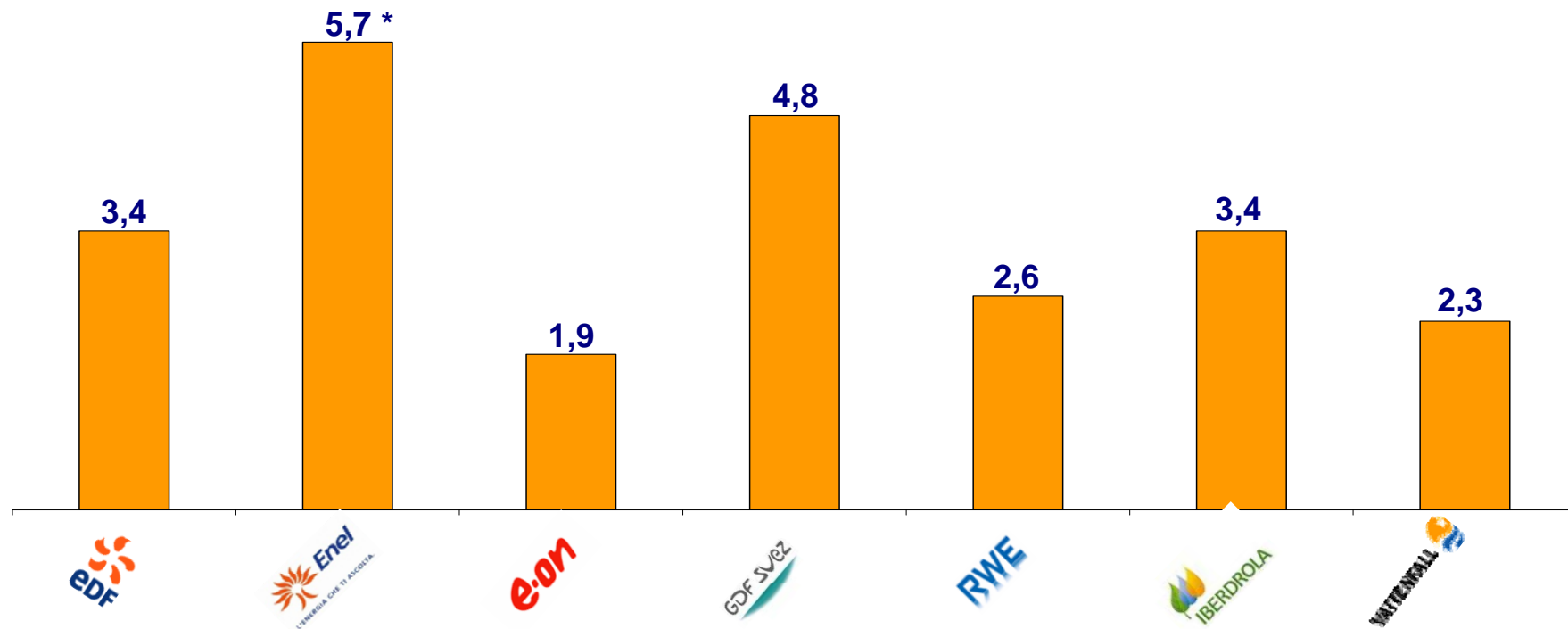


”Vattenfall ska bli det ledande företaget och förebilden i energibranschen när det gäller produktivitet och effektivitet”



# Minskad arbetsrelaterad sjukfrånvaro

Arbetsrelaterad sjukfrånvaron (LTIF) för egna anställda 2012



\* För Enel finns endast LTIF kombinerad för egna anställda och leverantörer tillgängligt

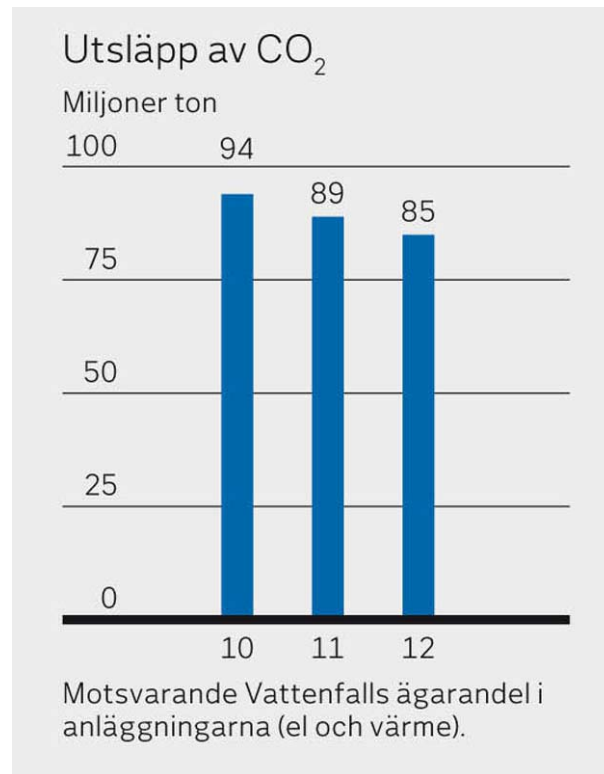


# Ett energilandskap i förändring



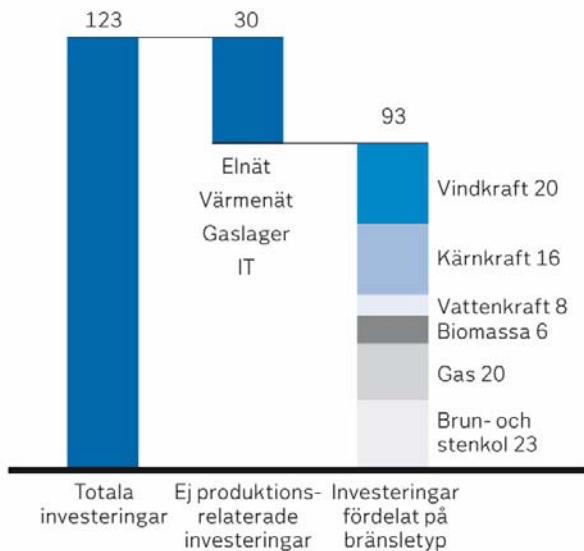
## Vattenfalls hållbarhetsmål beslutades hösten 2012

- Vattenfall ska minska bolagets koldioxidutsläpp till 65 miljoner ton till 2020
- Vattenfall ska växa snabbare än marknaden inom förnybar energiproduktion
- Vattenfall ska bidra till energieffektivisering



## Investeringsplanen för 2013–2017

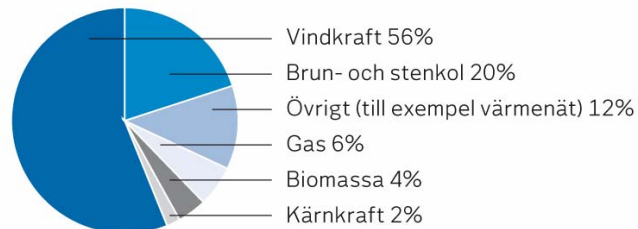
Totala investeringar 2013–2017



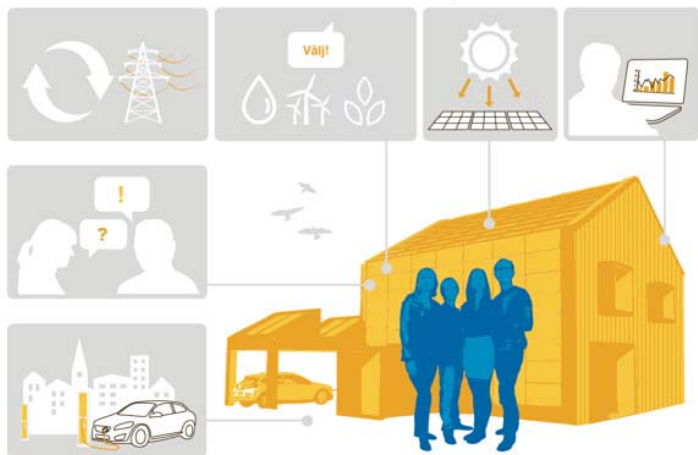
28% avser tillväxtinvesteringar



Vindkraft största andelen av tillväxtinvesteringarna



# Smarta energilösningar



# Sammanfattning

- Kärva förutsägelser har besannats
- Fortsatt låg efterfrågan på el och stort utbud
- Ytterligare effektivisering behövs
- Operational Excellence – en del av vardagen



