

Delårsrapport januari-juni 2016

(Redovisning av siffror på denna sida avser Totala Vattenfall, inklusive brunkolsverksamheten)

April–juni 2016

- Nettoomsättningen uppgick till 34 482 MSEK (36 115).
- Det underliggande rörelseresultatet^{1,2} uppgick till 2 907 MSEK (2 966).
- Rörelseresultatet² uppgick till -30 615 MSEK (-38 045).
- Periodens resultat efter skatt uppgick till -28 644 MSEK (-28 812).
- Elproduktionen uppgick till 39,9 TWh (39,7).

Januari–juni 2016

- Nettoomsättningen uppgick till 80 411 MSEK (81 492).
- Det underliggande rörelseresultatet¹ uppgick till 11 044 MSEK (10 703).
- Rörelseresultatet uppgick till -20 604 MSEK (-29 658).
- Periodens resultat efter skatt uppgick till -22 042 MSEK (-23 825).
- Elproduktionen uppgick till 88,7 TWh (86,1).

1) Underliggande rörelseresultat definieras som rörelseresultat exklusive jämförelsestörande poster. För specifikation av jämförelsestörande poster, se sidan 11.
2) Se Definitioner och beräkningar av nyckeltal för definitionen av det Alternativa nyckeltalet.

Den finansiella utvecklingen som redovisas och kommenteras i denna delårsrapport avser de kvarvarande verksamheterna i Vattenfall om inget annat anges. Med anledning av försäljningen av Vattenfalls brunkolsverksamhet klassificeras och redovisas denna som Avvecklad verksamhet, se Not 4 på sidan 37. Innehåll som markeras i ljusblå färg är hänförligt till försäljningen av Vattenfalls brunkolsverksamhet.

Informationen i denna delårsrapport är sådan som Vattenfall offentliggör enligt svensk lag om Värdepappersmarknaden.

Avrundningsdifferenser kan förekomma i detta dokument.

Koncernchefens kommentar

”Första halvåret har karakteriserats av stabilitet i Vattenfalls verksamhet och en rad viktiga händelser i vår omvärld som påverkar bolaget.

Dessa består dels av en blocköverskridande energiöverenskommelse i Sverige som adresserar flera av de bekymmer vi upplevt med alldeles för höga skatter i förhållande till de låga elpriser vi har idag. Kärnkraftskatten, som motverkat behovet av att förlänga livslängden på våra reaktorer, kommer nu att fasa ut. Vattenkraftens extra höga fastighetsskatt, som håller tillbaka utvecklingen av Sveriges absolut mest värdefulla elproduktionsslag, kommer att minska väsentligt. Detta ger välbehövligt utrymme för att på ett ekonomiskt ansvarsfullt sätt övergå till det som är överenskommelsens mål, ett helt förnybart elsystem till 2040. Naturligtvis återstår mycket arbete för att framgångsrikt nå dit, men nu finns en bas som en majoritet av det politiska spektrat stödjer. Vattenfall har beslutat att investera i livstidsförlängning genom oberoende hårdkyllning för reaktorerna i Forsmark och vi går nu igenom förutsättningarna för Ringhals 3 och 4.

Statens positiva besked om att den står bakom Vattenfalls försäljning av brunkolsverksamheten i Tyskland innebär att vi nu kan slutföra affären. Övertagandet är beräknat att ske under hösten och vi lämnar längre fram i rapporten en redogörelse för viktiga delar i uppgörelsen. Även om Vattenfall genom brunkolförsäljningen väsentligt minskar antal anställda i Tyskland förblir landet en av Vattenfalls viktigaste marknader med verksamheter inom alla huvudaktivitetsområden. Beskedet innebär också att vi tydliggör Vattenfalls framtida inriktning att leverera vad kunderna vill ha i form av el och värme baserat på ökad andel förnybar produktion. Som ett led i detta investerar vi drygt 3 miljarder SEK i en vindkraftspark utanför Aberdeens i Storbritannien. Parken är speciellt inriktad mot att testa nya tekniker i samband med vindkraft till havs som utgör en viktig del av Storbritanniens satsning på en omställning av sitt energisystem.

En annan positiv sak är den tyska kärnkraftskommissionens förslag om ansvarsfördelningen för avvecklingen av kärnkraft i Tyskland. Visserligen återstår förhandlingar om den slutliga finansieringen men inriktningen att staten tar över mellan- och långtidshantering av avfallet är ett effektivt sätt att hantera viktiga delar av den framtida avvecklingsprocessen.

Vi kan därmed notera att det händer en del positivt men att affärsläget fortfarande är tufft med låga elpriser och i stort oförändrade marknadsvolymer. Hela energibranschen är prismässigt nertryckt. Mot bakgrund av detta känns det ändå bra att för det första halvåret 2016 redovisa ett underliggande rörelseresultat på 11,0 miljarder SEK för Vattenfall totalt. Detta är en ökning med 0,3 miljarder SEK jämfört med motsvarande period föregående år.

Den totala negativa effekten i samband med försäljningen av brunkolsverksamheten uppgår till 21,5 miljarder SEK. Denna hade dock varit högre om Vattenfall hade behållit och drivit vidare verksamheten vilket hade resulterat i högre nedskrivningar redan i denna delårsrapport. I samband med regelbunden prövning för nedskrivningsbehov genomförs vidare nedskrivningar för Moorburg, tysk vattenkraft och ett antal andra tillgångar. Totala nedskrivningar för halvåret uppgår därmed till 30,0 miljarder SEK. Detta leder till att Vattenfall totalt redovisar ett negativt resultat efter skatt på -22,0 miljarder SEK.

Vi fortsätter vår omställning av Vattenfall till en betydande aktör i det nya energilandskapet med kunden i centrum. Hårt arbete i kombination med tillväxt inom flera områden och fortsatta effektiviseringar ska leda oss i rätt riktning.”



Magnus Hall

Verkställande direktör och koncernchef

Försäljning av brunkolsverksamheten

(Not 4 Avvecklad verksamhet på sidan 37 som beskriver de finansiella effekterna av Transaktionen har omfattats av översiktlig granskning av Vattenfalls revisor. Text som beskriver försäljningen av brunkolsverksamheten på sidorna 3-4 har inte varit föremål för översiktlig granskning.)

Introduktion

Försäljningen av Vattenfalls tyska brunkolsverksamhet ("Transaktionen") har strukturerats som en försäljning av aktier i två juridiska enheter, Vattenfall Europe Generation AG ("VE-G") och Vattenfall Europe Mining AG ("VE-M") (tillsammans "Bolaget").

Tillträdesmekanismer och prissäkringar

Försäljningen har utformats som en "locked box" transaktion med utgångspunkt från 1 januari 2016 där den finansiella risken för bolagets verksamhet övergick till köparen inklusive värdet av historiska prissäkringar hänförliga till bolagets verksamhet. Av tekniska skäl behöll Vattenfall dessa säkringar och istället inkluderades en mekanism för justering av värdet av marknadsprisförändringar på el och CO₂-utsläppsrätter från detta datum fram till slutförandet av Transaktionen. Denna mekanism säkerställer att varken den operativa verksamheten i Bolaget eller marknadsprisförändringar under 2016 har någon effekt på Vattenfalls ekonomiska ställning. Denna innebär att en högre marginal för brunkolsbaserad produktion (clean lignite spread) under denna period minskar behovet av kapital i Bolaget, samtidigt minskar då också värdet på de prissäkringar som finns kvar i Vattenfall (och vice versa vid lägre marginaler). Vid kontraktskrivning den 18 april 2016 innebar detta att en kassa om 15 miljarder SEK skulle vara hänförlig till Bolaget samt att värdet på prissäkringarna kvar i Vattenfall uppgick till 9 miljarder SEK.

För att göra de finansiella effekterna av affären mer förutsägbara för båda parter har Vattenfall och köparen i mitten på juli till då gällande marknadspriser reglerat prissäkringsmekanismen samt ingått nya prissäkringskontrakt för större delen av produktionen 2016-2019, vilket kan ses som ett substitut för prissäkringar till historiska prisnivåer. Då marginalen ökat under perioden ger den överenskomna mekanismen enligt försäljnings- och köpeavtalet ett lägre kapitaltillskott än aviserat vid kontraktskrivning men också ett lägre värde på Vattenfalls kvarvarande prissäkringar. Vid kvartalets slut uppgår därmed kassa hänförlig till Bolaget nu till 9,4 miljarder SEK med hänsyn till såväl behov av lägre kapitaltillskott samt förändring i kassaflöde i den operativa verksamheten sedan 1 januari, samt värdet av prissäkringarna kvar i Vattenfall till 3 miljarder SEK. Sammantaget stabiliserar detta Bolagets ekonomiska förutsättningar under en period efter slutförandet av Transaktionen på oförändrat sätt jämfört med situationen vid kontaktskrivning.

Försäljningen förväntas slutföras under hösten 2016. Affären är föremål för clearance av den Europeiska Kommissionen.

Finansiella effekter

Total effekt på Vattenfalls resultat

I kvartal 2 2016 uppgår Transaktionens totala resultateffekt för Vattenfall till -21,5 miljarder SEK att jämföras med de -22-27 miljarder SEK som aviserades i samband med kontraktskrivandet. Den slutgiltiga effekten på Vattenfalls resultat kommer att fastställas vid överlåtelsen av verksamheten och kommer att redovisas och ingå i Vattenfalls finansiella rapport för tredje kvartalet. Denna uppskattas genom den reglering som nu skett i mitten på juli att inte avvika väsentligt från detta. Valutakurseffekter om cirka -0,5 miljarder SEK tillkommer dock.

Effekt på justerad nettoskuld

Vattenfall aviserade vid kontraktskrivning att totala avsättningar och skulder, netto, uppgick till 18 miljarder SEK. Av dessa utgjorde avsättningar för gruvdrift, andra miljörelaterade avsättningar och avsättningar gällande pensioner som påverkar justerad nettoskuld 15,9 miljarder SEK. Vid kvartalets slut uppgick dessa till 16,5 miljarder SEK. Vattenfalls justerade nettoskuld minskade med 7,1 miljarder SEK som en följd av Transaktionen.

Pro-forma information för att behålla Bolaget

Vattenfall har utifrån ett antal olika scenarier analyserat värdet av att behålla och driva vidare Bolaget. Tillsammans med eventuella finansiella effekter beror detta till stor del på de långsiktiga prisprognoserna. I ett scenario att behålla och driva vidare verksamheten uppskattas nedskrivningsbehovet per den 30 juni 2016 till 30 miljarder SEK samt ökade avsättningar till mellan 5-10 miljarder SEK.

Finansiellt resultat

Samtantaget har investeringen i verksamheten varit lönsam för Vattenfall, även med hänsyn tagen till tidigare gjorda nedskrivningar. Den totala årliga avkastningen har varit i linje med Vattenfalls avkastningsmål.

Vattenfalls delårsrapport januari-juni 2016

Omräknad balansräkning 31 december 2015

I balansräkningen nedan visas den publicerade balansräkningen för totala Vattenfall per den 31 december 2015. I balansräkningen för den kvarvarande verksamheten per den 31 december 2015 har tillgångar och skulder som avser brunkolsverksamheten omklassificerats till raderna "Tillgångar som innehas för försäljning" samt "Skulder hänförliga till tillgångar som innehas för försäljning".

Belopp i MSEK	Totala	Kvarvarande
	Vattenfall	verksamhet
	31 dec.-	31 dec.
	2015	2015
Tillgångar		
Summa anläggningstillgångar	343 291	311 927
Omsättningstillgångar		
Tillgångar som innehas för försäljning	3 980	50 515
Övriga omsättningstillgångar	115 046	101 198
Summa omsättningstillgångar	119 026	151 713
Summa tillgångar	462 317	463 640
Eget kapital och skulder		
Summa eget kapital	115 956	115 956
Summa långfristiga skulder	258 508	242 373
Kortfristiga skulder		
Skulder hänförliga till tillgångar som innehas för försäljning	3 142	26 597
Övriga kortfristiga skulder	84 711	78 714
Summa kortfristiga skulder	87 853	105 311
Summa eget kapital och skulder	462 317	463 640

Presentation av brunkolsverksamheten

Med anledning av försäljningen av Vattenfalls brunkolsverksamhet klassificeras och redovisas denna i enlighet med IFRS 5 – "Anläggningstillgångar som innehas för försäljning och avvecklade verksamheter" som "Avvecklad verksamhet" från och med andra kvartalet 2016. Den finansiella utveckling som redovisas och kommenteras i denna rapport avser de kvarvarande verksamheterna i Vattenfall om inget annat anges.

Resultaträkning: I enlighet med IFRS 5 redovisas brunkolsverksamhetens resultat separat under "Avvecklad verksamhet" i Vattenfalls resultaträkning, jämförelsesiffror för 2015 har omräknats på motsvarande sätt. I segmentsrapporteringen har de delar av rörelsesegmenten Power Generation och Heat som avser brunkolsverksamheten omklassificerats till "Avvecklad verksamhet" och rörelsesegmenten Power Generation och Heat har omräknats för tidigare perioder så att de bara inkluderar den kvarvarande verksamheten.

Balansräkning: Från och med andra kvartalet 2016 redovisas brunkolsverksamhetens tillgångar och skulder som "tillgångar/skulder hänförliga till tillgångar som innehas för försäljning". I enlighet med IFRS 5 har inte balansräkningen på sidan 26-27 omräknats för tidigare perioder. Jämförelsesiffror för 2015 avser således Totala Vattenfall, inklusive brunkolsverksamheten.

Beräkning av tilläggsinformationen sysselsatt kapital samt justerad brutto- och nettoskuld avser kvarvarande verksamhet (till följd av att brunkolsverksamhetens tillgångar och skulder har omklassificerats till "tillgångar/skulder hänförliga till tillgångar som innehas för försäljning") per den 30 juni 2016. Jämförelsesiffror för 2015 avser Totala Vattenfall, inklusive brunkolsverksamheten.

Kassaflöde: Kassaflödesanalysen avser Totala Vattenfall, inklusive brunkolsverksamheten.

Nyckeltal: Nyckeltalen baseras på både Totala Vattenfall, inklusive brunkolsverksamheten, och kvarvarande verksamhet. Vissa nyckeltal redovisas endast för kvarvarande verksamhet.

För redovisning av Vattenfalls avvecklade verksamhet, läs mer i Not 4 Avvecklad verksamhet på sidan 37.

Nyckelfakta

Belopp i MSEK där ej annat anges	Kv 2 2016	Kv 2 2015	Kv 1-2 2016	Kv 1-2 2015	Helår 2015	Senaste 12 månaderna
Kvarvarande verksamhet						
Nettoomsättning	30 047	30 951	71 666	70 269	143 576	144 973
Rörelseresultat före avskrivningar och nedskrivningar (EBITDA) ¹	4 274	5 211	18 010	17 059	30 604	31 555
Underliggande rörelseresultat före avskrivningar och nedskrivningar ¹	7 295	7 822	19 128	18 885	35 229	35 472
Rörelseresultat (EBIT) ¹	-8 272	-19 116	1 927	-11 050	-5 069	7 908
Underliggande rörelseresultat ¹	3 701	4 056	12 001	11 442	20 529	21 088
Periodens resultat	-5 818	-14 625	1 002	-9 778	-5 188	5 592
Internt tillförda medel (FFO) ^{1,9}	6 446	4 154	15 528	13 950	29 009	30 587
Nettoskuld ¹	63 654	72 839	63 654	72 839	64 201	
Justerad nettoskuld ¹	128 948	149 080	128 948	149 080	137 585	
Elproduktion, TWh	26,6	26,9	61,1	59,3	118,0 ³	119,8
- varav, vattenkraft	8,4	9,6	19,3	19,4	39,5 ³	39,4
- varav, kärnkraft	10,3	9,9	23,9	21,9	42,2	44,2
- varav, fossilkraft ²	6,5	6,0	14,8	14,8	29,0 ³	29,0
- varav, vindkraft	1,3	1,2	2,8	2,7	5,8	5,9
- varav, biobränsle, avfall ²	0,1	0,2	0,3	0,5	1,5 ³	1,3
Elförsäljning, TWh	46,4	45,9	102,4	99,3	197,2	200,3
Värmeförsäljning, TWh	3,1	3,9	11,0	12,1	20,6	19,5
Gasförsäljning, TWh	8,3	8,4	30,3	30,2	50,7	50,8
Totala Vattenfall						
CO ₂ -utsläpp, Mton	19,4 ⁴	20,3	41,3	40,8	83,8	
Antal anställda heltidstjänster	27 980	28 977	27 980	28 977	28 567	
Arbetsrelaterade olyckor (LTIF) ⁵	2,1	2,5	2,1	2,5	2,3	
Nyckeltal						
Avkastning på sysselsatt kapital, kvarvarande verksamhet, %	3,1 ^{6,10}	E/T ^{6,8}	3,1 ⁶	E/T ^{6,8}	- 1,8	
Avkastning på sysselsatt kapital, totala Vattenfall, %	- 5,5 ^{6,10}	- 14,6 ⁶	- 5,5 ^{6,7}	- 14,6 ⁶	- 8,2	
Skuldsättningsgrad, netto %	72,6	67,3	72,6	67,3	55,4	
FFO/justerad nettoskuld, kvarvarande verksamhet, %	22,4 ⁶	E/T ^{6,8}	22,4 ⁶	E/T ^{6,8}	19,5	
FFO/justerad nettoskuld, totala Vattenfall, %	23,7 ^{6,7}	21,1 ⁶	23,7 ^{6,7}	21,1 ⁶	21,1	
Justerad nettoskuld/EBITDA, kvarvarande verksamhet, ggr	4,1 ⁶	E/T ^{6,8}	4,1 ⁶	E/T ^{6,8}	4,5	
Justerad nettoskuld/EBITDA, totala Vattenfall, ggr	3,7 ^{6,7}	4,0 ⁶	3,7 ^{6,7}	4,0 ⁶	4,2	

- 1) Se Definitioner och beräkningar av nyckeltal för definitionen av det Alternativa nyckeltalet.
- 2) Värdena för 2016 är preliminära.
- 3) Värde har justerats jämfört med det värde som presenterades i Vattenfalls bokslutskommuniké 2015.
- 4) Konsoliderade värden för 2016. Konsoliderade utsläpp är cirka 0,5% högre än pro rata, motsvarande Vattenfalls ägarandel.
- 5) LTIF, Lost Time Injury Frequency, uttrycks i antal arbetsolyckor (per 1 miljon arbetade timmar), det vill säga arbetsrelaterade olyckor med frånvaro > 1 dag samt dödsolyckor. Måttet avser endast anställda inom Vattenfall och avser rullande 12-månaders värden.
- 6) Rullande 12-månaders värden.
- 7) Brunkolsverksamheten är klassificerad som tillgångar som innehas för försäljning i balansräkningen per 30 juni 2016. Detta medför att brunkolsverksamheten är exkluderad i balansräkningsrelaterade poster som ingår i nyckeltalsberäkningen.
- 8) Nyckeltalet har inte räknats ut då nyckeltalet baseras på rullande 12-månaders värden vilka inte är omräknade för kvarvarande verksamhet för 2014.
- 9) Avser totala Vattenfall.
- 10) Nyckeltalet är baserat på genomsnittligt sysselsatt kapital. Brunkolsverksamheten är klassificerad som tillgångar som innehas för försäljning i balansräkningen per 30 juni 2016 men inte per 30 juni 2015, vilket medför att det genomsnittligt sysselsatt kapitalet inkluderar brunkolsverksamheten per 30 juni 2015 men inte per 30 juni 2016.

Mål och måluppfyllelse

(De ekonomiska målen redovisas både för kvarvarande verksamheter och Totala Vattenfall. De strategiska målen avser Totala Vattenfall)

Vattenfalls uppdrag är att generera en marknadsmässig avkastning genom att bedriva energiverksamhet så att bolaget är ett av de bolag som leder utvecklingen mot en miljömässigt hållbar energiproduktion. Vattenfalls ägare och styrelse har satt upp fyra ekonomiska mål för bolaget, och styrelsen har beslutat om sex strategiska mål som gäller från 2016.

Ekonomiska mål

De ekonomiska målen avser lönsamhet, kapitalstruktur och utdelningspolicy, och fastställdes av ägaren i november 2012. Målen ska säkerställa att Vattenfall skapar värde och genererar marknadsmässig avkastning, att kapitalstrukturen är effektiv och att den finansiella risken hålls på en rimlig nivå. Målen ska utvärderas över en konjunkturcykel.

	Mål	30 juni 2016	30 juni 2015	Helår 2015
Avkastning på sysselsatt kapital (ROCE), kvarvarande verksamhet	9%	3,1 ^{1,4}	E/T ^{1,3}	-1,8
Avkastning på sysselsatt kapital (ROCE), totala Vattenfall	9%	-5,5 ^{1,4}	-14,6 ¹	-8,2
FFO/justerad nettoskuld, kvarvarande verksamhet	22-30%	22,4 ¹	E/T ^{1,3}	19,5
FFO/justerad nettoskuld, totala Vattenfall	22-30%	23,7 ^{1,2}	21,1 ¹	21,1
Skuldsättningsgrad, netto	50-90%	72,6	67,3	55,4
Utdelningspolicy	40-60% av årets resultat efter skatt	—	—	—

1) Rullande 12-månaders värden.

2) Brunkolsverksamheten är klassificerad som tillgångar som innehas för försäljning i balansräkningen per 30 juni 2016. Detta medför att brunkolsverksamheten är exkluderad i balansräkningsrelaterade poster som ingår i nyckeltalsberäkningen.

3) Nyckeltalet har inte räknats ut då nyckeltalet baseras på rullande 12-månaders värden vilka inte är omräknade för kvarvarande verksamhet för 2014.

4) Nyckeltalet är baserat på genomsnittligt sysselsatt kapital. Brunkolsverksamheten är klassificerad som tillgångar som innehas för försäljning i balansräkningen per 30 juni 2016 men inte per 30 juni 2015, vilket medför att det genomsnittligt sysselsatt kapitalet inkluderar brunkolsverksamheten per 30 juni 2015 men inte per 30 juni 2016.

Kommentar: Avkastningen på sysselsatt kapital för totala Vattenfall försämrades främst på grund av första halvårets nedskrivningar av tillgångsvärden på totalt 30,0 miljarder SEK. Exklusive nedskrivningar och andra jämförelsestörande poster uppgick avkastningen på sysselsatt kapital för totala Vattenfall till 8,3% (7,5). Avkastning på sysselsatt kapital för den kvarvarande verksamheten uppgick till 3,1%. FFO/justerad nettoskuld för totala Vattenfall uppgick till 23,7% (21,1), vilket är inom målintervallet. För kvarvarande verksamhet uppgick FFO/justerad nettoskuld till 22,4%. Skuldsättningsgraden ökade jämfört med 2015.

Strategiska mål

Vattenfall ska bidra till ett hållbart energisystem inom alla delar av värdekedjan och vara ett företag där kunden står tydligt i centrum. Samtidigt ska Vattenfall ställa om till en långsiktigt hållbar produktionsportfölj. Vattenfalls strategi bygger på fyra strategiska ambitioner; Vattenfall ska vara 1) ledande inom hållbar konsumtion och 2) hållbar produktion. För att kunna uppnå det krävs en 3) effektiv verksamhet och 4) motiverade och engagerade medarbetare. De strategiska målen gäller från januari 2016.

	Mål 2020	30 juni 2016	30 juni 2015	Helår 2015
Kundlojalitet, NPS (Net Promoter Score)	+2 NPS relativ ²	+6	—	—
Idrifttagen kapacitet, förnybart	≥2 300 MW	76	—	E/T
Absoluta CO ₂ -utsläpp, pro rata	≤ 21 Mton ³	41,3 ⁴	40,8	83,8
Avkastning på sysselsatt kapital (ROCE), kvarvarande verksamhet	9%	3,1 ^{1,5}	E/T ^{1,6}	-1,8
Avkastning på sysselsatt kapital (ROCE), totala Vattenfall		-5,5 ^{1,5}	-14,6 ¹	-8,2
LTIF ⁷ (Lost Time Injury Frequency)	≤1,25	2,1 ¹	2,5 ¹	2,3
Index, medarbetarengagemang:	≥70% ⁸	—	—	59

- 1) Rullande 12-månaders värden.
- 2) NPS är ett verktyg för att mäta kundlojalitet och för att förstå kunders uppfattning av Vattenfalls produkter och tjänster. Målet är satt som ett positivt NPS värde i absoluta termer samt +2 i jämförelse med Vattenfalls konkurrenter. NPS är ett nytt strategiskt mål som mäts på årsbasis.
- 3) Förutsätter försäljning av Vattenfalls brunkolsverksamhet.
- 4) Konsoliderade värden för 2016. Konsoliderade utsläpp är cirka 0,5% högre än pro rata, motsvarande Vattenfalls ägarandel.
- 5) Nyckeltalet är baserat på genomsnittligt sysselsatt kapital. Brunkolsverksamheten är klassificerad som tillgångar som innehas för försäljning i balansräkningen per 30 juni 2016 men inte per 30 juni 2015, vilket medför att det genomsnittligt sysselsatt kapitalet inkluderar brunkolsverksamheten per 30 juni 2015 men inte per 30 juni 2016.
- 6) Nyckeltalet har inte räknats ut då nyckeltalet baseras på rullande 12-månaders värden vilka inte är omräknade för kvarvarande verksamhet för 2014.
- 7) LTIF, Lost Time Injury Frequency, uttrycks i antal arbetsolyckor (per 1 miljon arbetade timmar), det vill säga arbetsrelaterade olyckor med frånvaro > 1 dag samt dödsolyckor. Måttet avser endast anställda inom Vattenfall och avser rullande 12-månaders värden.
- 8) Underlag för mätning av målet är resultat från medarbetarundersökningen My Opinion som görs på årsbasis.

Kommentar: Under andra kvartalet 2016 togs den svenska landbaserade vindkraftsparken Höge Väg (38 MW) i drift. CO₂-utsläppen för första halvåret 2016 ökade till 41,3 Mton (40,8) jämfört med motsvarande period 2015, vilket främst förklaras av idrifttagningen av kraftverket Moorburg i Tyskland. För den kvarvarande verksamheten uppgick CO₂-utsläppen till 11,5 Mton för första halvåret 2016. Den olycksrelaterade frånvaronivån (LTIF – Lost Time Injury Frequency) är lägre jämfört med föregående år.

Viktiga händelser kvartal 2 2016

Vattenfall säljer sin tyska brunkolsverksamhet

Den 18 april tecknade Vattenfall avtal om att sälja sin brunkolsverksamhet till det tjeckiska bolaget EPH och dess finansiella partner PPF Investments. Försäljningen inkluderar samtliga Vattenfalls brunkolstillgångar i Tyskland (kraftverken Jämschwalde, Boxberg, Schwarze Pumpe och Vattenfalls andel i kraftverket Lippendorf, samt dagbrotten Jämschwalde, Nochten, Welzow-Süd, Reichwalde och det nyligen stängda Cottbus-Nord). Försäljningen av brunkolsverksamheten beskrivs mer i detalj på sidorna 3-4.

Nedskrivningar

Som en del av regelbunden prövning om nedskrivningsbehov har Vattenfall under andra kvartalet 2016 gjort nedskrivningar av tillgångsvärden på totalt 30,0 miljarder SEK, varav 21,0 miljarder SEK är hänförligt till Vattenfalls brunkolsverksamhet, vilken från och med andra kvartalet klassificeras och redovisas som "Verksamhet under avveckling".

Nedskrivningarna fördelar sig i huvudsak enligt följande:

- 21,0 miljarder SEK avser nedskrivningar av brunkolstillgångar i Tyskland. För mer information om försäljningen av brunkolsverksamheten se sidorna 3-4.
- 4,6 miljarder SEK avser nedskrivning av kraftverket Moorburg i Hamburg. Nedskrivningen motiveras främst av försämrade produktionsmarginaler (clean dark spreads)
- 2,3 miljarder SEK avser nedskrivningar av vattenkraftsanläggningar (pumpkraftverk) i Tyskland.
- 1,6 miljarder SEK avser nedskrivningar av fossilbaserade tillgångar i Nederländerna (0,9) och Trading i Nederländerna (0,7).

För mer information om nedskrivningarna se specifikation av jämförelsestörande poster på sidan 11 samt Not 5 Nedskrivningar på sidan 38.

Förslag till ändrad ansvarsfördelning för avveckling av tysk kärnkraft

Den 27 april presenterade den tyska kärnkraftskommissionen sina rekommendationer till ansvarsfördelning för avveckling av tysk kärnkraft. Ansvar för mellanlager och slutförvar av radioaktivt avfall ska enligt detta förslag överföras till staten tillsammans med nödvändiga finansiella medel. Kärnkraftsoperatörerna ska fortfarande inneha ansvar för nedstängning och nedmontering av reaktorer samt förpackning av radioaktivt avfall. Totalt innebär förslaget att 17,2 miljarder EUR förs över från kärnkraftsoperatörerna till en fond. Dessutom ska kärnkraftsoperatörerna betala en premium på 35% vilket motsvarar 6,1 miljarder EUR. För att rekommendationerna ska bli bindande krävs en ändring i tysk lag.

Vattenfall miljardsatsar i Uppsala för att minska koldioxidutsläppen

Vattenfall beslutade att gå vidare med projektering av ett nytt värmeverk i Uppsala för att ersätta torv och olja med förnybara biobränslen. Detta kommer att sänka koldioxidutsläppen i Uppsala och säkerställa framtida leveranser av klimatneutral värme, kyla och ånga. Det nya värmeverket kan i framtiden kompletteras med en effektiv turbin för att producera el. Avsikten är att fatta ett definitivt investeringsbeslut under 2018. Utöver nytt värmeverk investerar Vattenfall i ytterligare miljöförbättrande åtgärder i Uppsala fram till 2022. Planen är att investera totalt 3 miljarder SEK närmaste sexårsperioden i klimatförbättrande åtgärder.

Vattenfall bygger Danmarks största havsbaserade vindkraftspark

Byggandet av den havsbaserade vindkraftsparken Horns Rev 3 (400 MW) utanför Danmarks västkust påbörjades under kvartalet. Horns Rev 3 kommer att tas i drift 2018 och kommer att leverera hushållsel till 400 000 danska hushåll. Den totala investeringssumman uppgår till strax över 1 miljard EUR.

Utbyggd vindkraftspark till havs invigd i Storbritannien

Den 6 juni invigdes utbyggnaden av den brittiska havsbaserade vindkraftsparken Kentish Flats (sammanlagt 150 MW) Utbyggnaden med ytterligare 15 vindkraftsverk (50 MW) togs i drift i slutet av 2015.

SKB uppfyller strålsäkerhetskrav för slutförvaringsmetod enligt SSM

I ett yttrande till mark- och miljödomstolen menar Strålsäkerhetsmyndigheten (SSM) att det system för slutförvar av använt kärnbränsle som Svensk Kärnbränslehantering AB (SKB) har valt uppfyller strålsäkerhetskraven. 2011 lämnade SKB in en ansökan om slutförvar av det svenska kärnavfallet i Forsmark i Östhammars kommun. I ansökan ingår även en inkapslingsanläggning. Under 2017 lämnar SSM sin slutliga bedömning till regeringen som beslutar om slutförvaret får byggas eller inte. Om bygget startar 2019 som beräknat kan slutförvaret tas i drift 2027.

Beslut från Energikommisionen Sveriges framtida energipolitik

Den 10 juni presenterades den parlamentariska energiöverenskommelse om Sveriges framtida energipolitik som har uppnåtts med ambitionen om ett 100% förnybart framtida energisystem. Överenskommelsen innebär att effektskatten på kärnkraft avvecklas stegvis under en tvåårsperiod med start 2017. Överenskommelsen innebär även att fastighetskatten på vattenkraft stegvis sänks under en fyraårsperiod med start 2017 från 2,8% till 0,5%.

Vattenfall beslutar om investering i Forsmark

Efter den beslutade avvecklingen av effektskatten i samband med energiöverenskommelsen beslutade Vattenfalls styrelse att investera i oberoende härdkylning vid Forsmarks tre kärnkraftreaktorer. Nästa steg är ett beslut i Forsmarks Kraftgrupp AB:s styrelse varefter genomförandet kan påbörjas.

Viktiga händelser efter balansdagen

Svenska staten bekräftar Vattenfalls försäljning av sin tyska brunkolsverksamhet

Den 2 juli bekräftade ägaren att den står bakom försäljningen av Vattenfalls brunkolsverksamhet i Tyskland. Försäljningen förväntas slutföras under hösten 2016. Affären är föremål för godkännande av den Europeiska Kommissionen.

Beslut om investering i havsbaserade vindkraftspark utanför Aberdeen

Den 20 juli beslutade Vattenfall att investera cirka 300 MGBP (motsvarande cirka 3 miljarder SEK) i en havsbaserad vindkraftspark (92,4 MW) utanför Aberdeen i Skottland. Vindkraftsparken förväntas kunna tas i drift under 2018.

Omsättning, resultat och kassaflöde

(Redovisning av siffror och kommentarer avser kvarvarande verksamhet om inget annat anges)

Nettoomsättning

Kvarvarande verksamhet, belopp i MSEK	Kv 2 2016	Kv 2 2015	Kv 1-2 2016	Kv 1-2 2015	Helår 2015	Senaste 12 månaderna
Nettoomsättning	30 047	30 951	71 666	70 269	143 576	144 973

Kommentar kvartal 2: Koncernens nettoomsättning för andra kvartalet minskade med 0,9 miljarder SEK jämfört med motsvarande period 2015.

Kommentar kvartal 1-2: Koncernens nettoomsättning ökade med 1,4 miljarder SEK jämfört med motsvarande period 2015.

Resultat

Kvarvarande verksamhet, belopp i MSEK	Kv 2 2016	Kv 2 2015	Kv 1-2 2016	Kv 1-2 2015	Helår 2015	Senaste 12 månaderna
Rörelseresultat (EBIT) ¹	-8 272	-19 116	1 927	-11 050	-5 069	7 908
Avskrivningar och nedskrivningar	12 546	24 327	16 083	28 109	35 673	23 647
Rörelseresultat före avskrivningar och nedskrivningar (EBITDA)¹	4 274	5 211	18 010	17 059	30 604	31 555
Jämförelsestörande poster exkl. nedskrivningar och återförda nedskrivningar	3 021	2 611	1 118	1 826	4 625	3 917
Underliggande rörelseresultat före avskrivningar och nedskrivningar¹	7 295	7 822	19 128	18 885	35 229	35 472
Rörelseresultat (EBIT)	- 8 272	- 19 116	1 927	- 11 050	- 5 069	7 908
Jämförelsestörande poster ¹	11 973	23 172	10 074	22 492	25 598	13 180
Underliggande rörelseresultat¹	3 701	4 056	12 001	11 442	20 529	21 088

1) Se Definitioner och beräkningar av nyckeltal för definitionen av det Alternativa nyckeltalet.

Kommentar kvartal 2: Det underliggande rörelseresultatet minskade med 0,4 miljarder SEK, vilket förklaras av:

- Lägre värmeförsäljning (-0,3 miljarder SEK)
- Lägre resultatbidrag från tradingverksamheten (-0,3 miljarder SEK)
- Lägre resultatbidrag från distributionsverksamheten (-0,4 miljarder SEK), främst hänförligt till den avyttrade nätserviceverksamhet i Hamburg
- Minskade rörelsekostnader (0,7 miljarder SEK), varav 0,5 miljarder SEK är hänförligt till den avyttrade nätserviceverksamhet i Hamburg
- Övriga poster, netto (-0,1 miljarder SEK)

Kommentar kvartal 1-2: Det underliggande rörelseresultatet ökade med 0,6 miljarder SEK, vilket förklaras av:

- Lägre värmeförsäljning (-0,4 miljarder SEK)
- Lägre resultatbidrag från tradingverksamheten (-0,5 miljarder SEK)
- Minskade rörelsekostnader (1,4 miljarder SEK), varav 0,8 miljarder SEK är hänförligt till den avyttrade nätserviceverksamhet i Hamburg
- Lägre avskrivningar (0,3 miljarder SEK)
- Övriga poster, netto (-0,2 miljarder SEK)

Jämförelsestörande poster vilka påverkat rörelseresultatet (EBIT)

Kvarvarande verksamhet, belopp i MSEK	Kv 2 2016	Kv 2 2015	Kv 1-2 2016	Kv 1-2 2015	Helår 2015	Senaste 12 månaderna
Realisationsvinster	275	226	2 044	305	249	1 988
Realisationsförluster	- 20	- 361	- 96	- 373	- 369	- 92
Nedskrivningar	- 8 952	- 21 052	- 8 956	- 21 157	- 21 507	- 9 306
Återförda nedskrivningar	—	491	—	491	534	43
Avsättningar	—	- 1 306	—	- 1 306	- 3 463	- 2 157
Orealiserade marknadsvärdeförändringar för energiderivat	- 3 751	169	- 3 373	912	1 558	- 2 727
Orealiserade marknadsvärdeförändringar av varulager	404	- 7	608	- 43	- 657	- 6
Omstruktureringskostnader	17	- 880	- 274	- 869	- 1 105	- 510
Andra jämförelsestörande poster av engångskaraktär	54	- 452	- 27	- 452	- 838	- 413
Summa	- 11 973	- 23 172	- 10 074	- 22 492	- 25 598	- 13 180

Kommentar kvartal 2: Jämförelsestörande poster uppgick till -12,0 miljarder SEK (-23,2). Nedskrivningar av tillgångsvärden uppgick till -9,0 miljarder SEK och avser främst kraftverket Moorburg i Hamburg, vattenkraftanläggningar i Tyskland och fossilbaserade tillgångar i Nederländerna. (För mer information om nedskrivningarna se Not 5 på sidan 38). Realisationsvinster uppgick till 0,3 miljarder SEK och avser i huvudsak försäljning av fastigheter i Berlin. Övriga jämförelsestörande poster avser orealiserade marknadsvärdeförändringar av energiderivat och varulager (-3,3 miljarder SEK). Jämförelsestörande poster för motsvarande kvartal 2015 utgörs i huvudsak av nedskrivningar av tillgångsvärden, främst hänförliga till Ringhals 1 och 2 samt Moorburg (-21,1), ökade avsättningar för avvecklingen av kärnkraften i Tyskland (-1,3) samt omstruktureringskostnader (-0,9).

Kommentar kvartal 1-2: Jämförelsestörande poster uppgick till -10,1 miljarder SEK (-22,5).

Periodens resultat

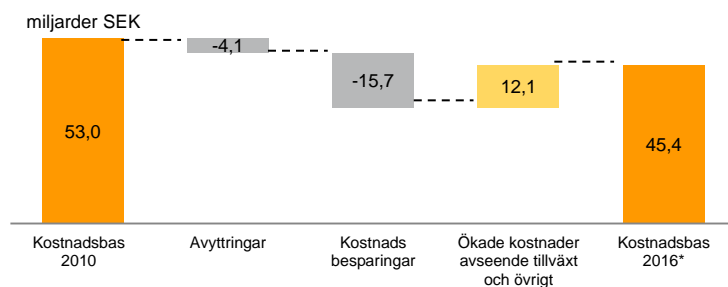
Kvarvarande verksamhet, belopp i MSEK	Kv 2 2016	Kv 2 2015	Kv 1-2 2016	Kv 1-2 2015	Helår 2015	Senaste 12 månaderna
Periodens resultat	- 5 818	- 14 625	1 002	- 9 778	- 5 188	5 592

Kommentar kvartal 2: Periodens resultat efter skatt uppgick till -5,8 miljarder SEK (-14,6). Nedskrivningar, ökade avsättningar och andra jämförelsestörande poster påverkade resultatet negativt med -8,5 miljarder SEK.

Kommentar kvartal 1-2: Periodens resultat efter skatt uppgick till 1,0 miljarder SEK (-9,8).

Kostnadsbesparingar

(Redovisning av siffror och kommentarer avser Totala Vattenfall)



* Rullande 12-månaders värden.

Kommentar: Vattenfall har vidtagit ett flertal åtgärder för att sänka kostnaderna och har jämfört med kostnadsbasen 2010 reducerat sina påverkbara kostnader med cirka 29%. Försäljningar av verksamheter har minskat kostnaderna med 4,1 miljarder SEK. Kostnadsbesparingarna har främst gjorts genom reduktion av personal, IT-kostnader och inköpskostnader. Kostnader för tillväxt avser framförallt nya produktionsanläggningar. Det pågående besparingsprogrammet om 2,5 miljarder SEK för 2015-2016 fortlöper. Under hösten kommer processen för outsourcing av delar av administration och IT-verksamhet fortlöpa genom att anbudsfrågan kommer att skickas till utvalda externa tjänsteleverantörer.

Finansiella poster

Kvarvarande verksamhet, belopp i MSEK	Kv 2 2016	Kv 2 2015	Kv 1-2 2016	Kv 1-2 2015	Helår 2015	Senaste 12 månaderna
Finansiella poster, netto	- 843	- 1 270	- 2 416	- 2 674	- 4 776	- 4 518
- varav ränteintäkter	96	292	209	346	907	770
- varav räntekostnader	- 669	- 1 177	- 1 831	- 1 837	- 3 448	- 3 442
- varav avkastning från Kärnavfallsfonden	356	551	512	766	1 168	914
- varav räntedel i pensionskostnad	- 236	- 230	- 472	- 461	- 922	- 933
- varav diskonteringseffekter hänförliga till avsättningar	- 780	- 753	- 1 550	- 1 510	- 2 908	- 2 948
- varav övrigt	390	47	716	22	427	1 121
Erhållen ränta ¹	173	214	707	463	845	1 089
Betald ränta ¹	- 856	- 1 487	- 2 753	- 3 145	- 3 413	- 3 021

1) Avser kassaflöden.

Kommentar: Finansiella poster, netto, är lägre för andra kvartalet 2016 jämfört med motsvarande period 2015. Högre marknadsvärden på derivat påverkade finansnettot positivt (0,3 miljarder SEK) under andra kvartalet 2016. De högre räntekostnaderna under andra kvartalet 2015 är främst hänförliga till ett för Vattenfall negativt domslut i en tvist med Dong Energy (0,3 miljarder SEK).

Kassaflöde

(Redovisning av siffror och kommentarer avser Totala Vattenfall)

Totala Vattenfall, belopp i MSEK	Kv 2 2016	Kv 2 2015	Kv 1-2 2016	Kv 1-2 2015	Helår 2015	Senaste 12 månaderna
Internt tillförda medel (FFO)	6 446	4 154	15 528	13 950	29 009	30 587
Kassaflöde från förändringar av rörelsetillgångar och rörelseskulder (rörelsekapital)	3 412	5 563	- 8 328	2 522	11 925	1 075
Kassaflöde från den löpande verksamheten	9 858	9 717	7 200	16 472	40 934	31 662

Kommentar kvartal 2: Internt tillförda medel (FFO) ökade med 2,3 miljarder SEK främst till följd av inkomstskatteåterbäring i Tyskland relaterat till Moorburg.

Kassaflödet från förändringar i rörelsekapitalet uppgick till 3,4 miljarder SEK. Det förklaras främst av minskade rörelsefordringar inom Customer & Solutions och Heat (4,4 miljarder SEK) och nettoförändring av margin calls (- 2,6 miljarder SEK).

Kommentar kvartal 1-2: Internt tillförda medel (FFO) ökade med 1,6 miljarder SEK.

Kassaflödet från förändringar i rörelsekapitalet uppgick till -8,3 miljarder SEK. Det förklaras främst av nettoförändring av margin calls (-4,3 miljarder SEK) samt nettoförändring av fordringar och skulder vilket delvis förklaras av temporära effekter avseende CO₂-utsläppsrätter.

Finansiell ställning

Belopp i MSEK	30 juni 2016	31 dec. 2015	Förändring, %
Kassa, bank och liknande tillgångar samt kortfristiga placeringar	30 958 ¹	44 256 ¹	-30,0
Bekräftade kreditfaciliteter (outnyttjade)	18 848	18 379	2,6

1) Beloppen per 30 juni 2016 avser kvarvarande verksamhet och beloppen per 31 december 2015 avser Totala Vattenfall.

Kommentar: Kassa, bank och liknande tillgångar samt kortfristiga placeringar minskade med 13,3 miljarder SEK jämfört med 31 december 2015 främst till följd av omklassificeringen av tillgångar hänförliga till brunkolsverksamheten till "Tillgångar/skulder hänförliga till tillgångar som innehas för försäljning, samt av återbetalning av ett större obligationslån. Försäljningen av den brittiska havsbaserade vindkraftsparken Ormonde hade en positiv påverkan.

Bekräftade kreditfaciliteter utgörs av en Revolving Credit Facility på 2,0 miljarder EUR med förfall 10 december 2020, med option på ettårig förlängning. Per den 30 juni 2016 uppgick tillgängliga likvida medel och/eller bekräftade kreditfaciliteter till 27% av nettoomsättningen. Vattenfalls mål är lägst 10% av koncernens nettoomsättning, dock minst motsvarande kommande 90-dagars låneförfall.

Belopp i MSEK	30 juni 2016	31 dec. 2015	Förändring, %
Räntebärande skulder ¹	96 634 ³	110 585 ³	-12,6
Nettoskuld ¹	63 654 ³	64 201 ³	-0,9
Justerad nettoskuld ¹ (se sidan 27)	128 948 ³	137 585 ³	-6,3
Genomsnittlig ränta, % ²	4,0	3,9	—
Duration, år ²	6,0	3,9	—
Genomsnittlig löptid, år ²	8,8	8,1	—

1) Se Definitioner och beräkningar av nyckeltal för definitionen av det Alternativa nyckeltalet.

2) Inklusiv Hybridkapital och lån från ägare med innehav utan bestämmande inflytande och intresseföretag.

3) Beloppen per 30 juni 2016 avser kvarvarande verksamhet och beloppen per 31 december 2015 avser Totala Vattenfall.

Kommentar: Totala räntebärande skulder för kvartal 2 2016 minskade med 14 miljarder SEK jämfört med 31 december 2015. Det förklaras främst av återköp av obligationslån, återbetalning av kortfristiga lån samt av att ett större obligationslån förföll till betalning under första kvartalet 2016.

Nettoskulden minskade med 0,5 miljarder jämfört med 31 december 2015.

Den justerade nettoskulden minskade med 8,7 miljarder SEK jämfört med 31 december 2015. Minskningen förklaras främst av den lägre nettoskulden samt omklassificering av avsättningar för framtida åtaganden samt pensionsavsättningar hänförliga till brunkolsverksamheten till "Skulder hänförliga till tillgångar som innehas för försäljning". Högre pensionsavsättningar till följd av lägre diskonteringsränta ökade den justerade nettoskulden.

Kreditrating

Den 13 maj 2016 bekräftade Moody's Vattenfalls långsiktiga "A3" rating samt "Baa2" rating för hybridobligationer. Utsikt ("outlook") för Vattenfalls rating är negativ. Den 19 maj 2016 bekräftade Standard & Poor's Vattenfalls långsiktiga "BBB+" rating. Samtidigt bekräftade Standard & Poor's den kortsiktiga "A-2" rating. Utsikt ("outlook") för Vattenfalls rating är negativ.

Investeringar och försäljningar

Belopp i MSEK	Kv 2 2016	Kv 2 2015	Kv 1-2 2016	Kv 1-2 2015	Helår 2015	Senaste 12 månaderna
Underhålls-/ersättningsinvesteringar	2 186	2 860	4 013	5 099	12 329	11 243
Tillväxtinvesteringar	2 021	3 203	3 430	5 991	12 709	10 148
Summa investeringar från kvarvarande verksamhet	4 207	6 063	7 443	11 090	25 038	21 391
Upplupna investeringar (-)/upplösning av upplupna investeringar (+)	80	- 155	178	- 190	738	1 106
Summa investeringar med kassaflödeseffekt från kvarvarande verksamhet	4 287	5 908	7 621	10 900	25 776	22 497
Investeringar med kassaflödeseffekt från avvecklad verksamhet	706	818	1 131	1 383	2 950	2 698
Summa investeringar med kassaflödeseffekt	4 993	6 726	8 752	12 283	28 726	25 195
Försäljningar totala Vattenfall	984	1 479	4 020	2 232	2 814	4 602
- varav aktier	142	47	1 266	226	206	1 246

Kommentar: Investeringarna specificeras i tabellen nedan. Försäljningar under 2016 är främst hänförliga till Vattenfalls nätserviceverksamhet i Hamburg Tyskland, försäljning av fastigheter i Bramfeld och i Berlin samt kraftvärmeverket Nordjyllandsværket i Danmark. Försäljningar under motsvarande period 2015 avser främst kraftvärmertilgångar i Utrecht, Nederländerna.

Specifikation av investeringar

Belopp i MSEK	Kv 2 2016	Kv 2 2015	Kv 1-2 2016	Kv 1-2 2015	Helår 2015	Senaste 12 månaderna
Elproduktion						
Vattenkraft	400	391	664	584	1 706	1 786
Kärnkraft	537	1 043	1 086	1 832	4 219	3 473
Kolkraft	114	487	180	841	1 292	631
Gas	53	18	116	30	174	260
Vindkraft	1 396	2 134	2 378	4 091	8 629	6 916
Biobränsle, avfall	3	6	5	6	25	24
Övrigt	—	—	—	143	—	- 143
Summa Elproduktion	2 503	4 079	4 429	7 527	16 045	12 947
Kraftvärme/Värme						
Fossilkraft	263	289	612	658	1 949	1 903
Biobränsle, avfall	31	10	37	31	145	151
Övrigt	186	318	306	381	1 242	1 167
Summa Kraftvärme/Värme	480	617	955	1 070	3 336	3 221
Elnät						
Elnät	1 185	964	1 949	1 812	4 671	4 808
Summa Elnät	1 185	964	1 949	1 812	4 671	4 808
Förvärv av aktier, aktieägartillskott	- 86	- 150	- 237	- 157	- 267	- 347
Övrigt	125	553	347	838	1 253	762
Summa investeringar från kvarvarande verksamhet	4 207	6 063	7 443	11 090	25 038	21 391
Upplupna investeringar (-)/upplösning av upplupna investeringar (+)	80	- 155	178	- 190	738	1 106
Summa investeringar med kassaflödeseffekt från kvarvarande verksamhet	4 287	5 908	7 621	10 900	25 776	22 497
Investeringar med kassaflödeseffekt från avvecklad verksamhet	706	818	1 131	1 383	2 950	2 698
Summa investeringar med kassaflödeseffekt	4 993	6 726	8 752	12 283	28 726	25 195

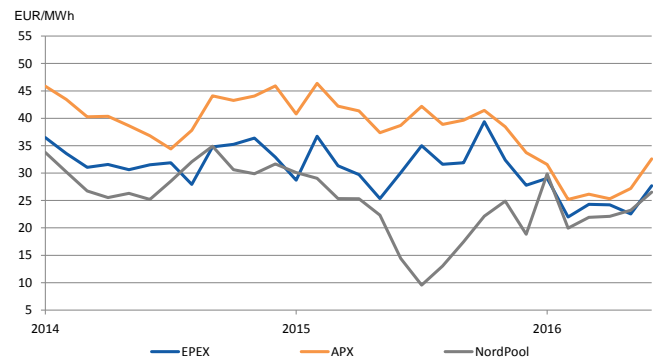
Marknadsprisutveckling

Spotpriser, el

De genomsnittliga nordiska spotpriserna var 15% högre under andra kvartalet 2016 jämfört med motsvarande period 2015, främst till följd av lägre hydrologisk balans. De genomsnittliga spotpriserna i Tyskland och Nederländerna var 12% och 28% lägre till följd av lägre råvarupriser. Jämfört med första halvåret 2015 var de genomsnittliga spotpriserna 2% lägre i Norden, 17% lägre i Tyskland och 32% lägre i Nederländerna.

Tidsperiod	Nord Pool Spot (Norden)	EPEX (Tyskland)	APX (Nederländerna)
Kv 2 2016	23,9	24,7	28,3
Kv 2 2015	20,8	28,3	39,1
%	15%	-12%	-28%
Kv 1 2016	24,0	25,1	27,7
%	0%	-2%	2%
Kv 1-2 2016	24,0	25,0	28,0
Kv 1-2 2015	24,4	30,2	41,1
%	-2%	-17%	-32%

Nordiska, tyska och nederländska elspotpriser, månadssnitt

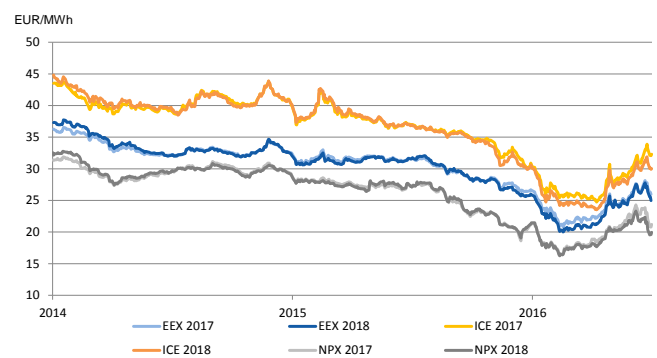


Terminspriser, el

Terminspriserna på el var mellan 21-25% lägre jämfört med andra kvartalet 2015, vilket främst förklaras av fortsatta förväntningar om låga råvarupriser. Under andra kvartalet 2016 förbättrades råvarupriserna samtidigt som den hydrologiska balansen försämrades vilket ledde till att terminspriserna på el var mellan 15-18% högre i Norden jämfört med föregående kvartal 2016. I Tyskland och Nederländerna var terminspriserna på el mellan 10-14% högre jämfört med föregående kvartal till följd av högre råvarupriser. Jämfört med första halvåret 2015 var terminspriserna på el mellan 24-31% lägre.

Tidsperiod	Norden (NPX)		Tyskland (EEX)		Nederländerna (ICE)	
EUR/MWh	2017	2018	2017	2018	2017	2018
Kv 2 2016	21,2	20,5	25,1	24,6	29,1	28,0
Kv 2 2015	27,2	27,3	31,6	31,5	37,4	37,5
%	-22%	-25%	-21%	-22%	-22%	-25%
Kv 1 2016	18,0	17,9	22,6	21,7	26,5	25,3
%	18%	15%	11%	14%	10%	11%
Kv 1-2 2016	19,6	19,2	23,9	23,2	27,8	26,7
Kv 1-2 2015	27,6	27,6	31,6	31,3	38,3	38,5
%	-29%	-30%	-24%	-26%	-27%	-31%

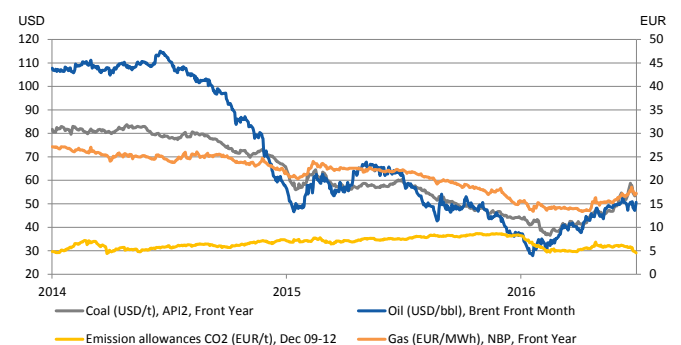
Nordiska, tyska och nederländska elterminspriser



Råvarupriser

Oljepriserna (brent crude) var i genomsnitt 26% lägre jämfört med andra kvartalet 2015. Under andra kvartalet 2016 stärks priserna till följd av leveransavbrott vilket ledde till att oljepriserna var i genomsnitt 33% högre jämfört med första kvartalet 2016. Kolpriserna följde i stort oljeprisutvecklingen och var i genomsnitt 17% lägre jämfört med andra kvartalet 2015 men 19% högre jämfört med första kvartalet 2016. Gaspriserna var 30% lägre jämfört med andra kvartalet 2015 och 33% lägre jämfört med första halvåret 2015. Priset på CO₂-utsläppsrätter var 21% lägre jämfört med första halvåret 2015.

Prisutveckling olja, kol, gas och CO₂-utsläppsrätter



Vattenfalls prissäkring

(Redovisning av siffror och kommentarer avser kvarvarande verksamhet)

Vattenfall prissäkrar kontinuerligt sin framtida elproduktion genom försäljning på termins- och futuresmarknaderna. Spotpriserna har därför på kort sikt endast begränsad påverkan på Vattenfalls resultat.

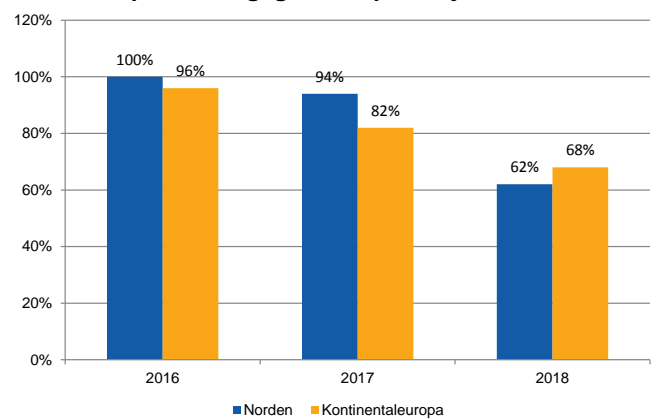
Diagrammet visar hur stor andel av den planerade elproduktionen Vattenfall har prissäkrat i Norden respektive Kontinentaleuropa (Tyskland och Nederländerna).

De prissäkrade nivåerna för Norden avser systempris Nasdaq. Andra prisrisker som till exempel prisområdesrisk omfattas ej i samma utsträckning.

Genomsnittlig prissäkringsnivå, per 30 juni 2016

EUR/MWh	2016	2017	2018
Norden	32	29	29
Kontinentaleuropa	40	45	38

Vattenfalls prissäkringsgrad i % per 30 juni 2016



Rörelsesegment

(Redovisning av siffror och kommentarer avser kvarvarande verksamhet om inget annat anges)

Customers & Solutions

Kvarvarande verksamhet, belopp i MSEK där ej annat anges	Kv 2 2016	Kv 2 2015	Kv 1-2 2016	Kv 1-2 2015	Helår 2015	Senaste 12 månaderna
Nettoomsättning	14 313	18 898	35 494	45 638	87 523	77 379
Extern nettoomsättning ¹	14 202	18 502	34 862	44 819	84 905	74 948
Underliggande resultat före avskrivningar och nedskrivningar	636	680	1 621	1 615	2 271	2 277
Underliggande rörelseresultat	392	449	1 148	1 177	1 390	1 361
Elförsäljning, TWh	21,6	28,8	45,6	62,7	123,2	106,1
- varav privatkunder	5,6	6,5	14,0	14,9	26,8	25,9
- varav återförsäljare	1,1	5,7	3,0	15,1	33,5	21,4
- varav företagskunder	14,9	16,6	28,6	32,7	62,9	58,8
Gasförsäljning, TWh	8,3	8,4	30,3	30,2	50,7	50,8
Antal anställda, heltidstjänster	3 228	3 273	3 228	3 273	3 168	

1) Exklusive koncerninterna transaktioner.

Affärsområdet Customers & Solutions ansvarar för försäljningen av el, gas och energitjänster på Vattenfalls samtliga marknader.

- Nettoomsättningen minskade, vilket främst är hänförligt till en omallokering av avtal avseende återförsäljningskunder från affärsområdet Customers & Solutions till affärsområdet Markets, som ingår i rörelsesegmentet Power Generation.
- Lägre försäljnings- och administrationskostnader samt avyttring av verksamhet i Nederländerna har haft en positiv effekt på det underliggande rörelseresultatet.
- Förändringen av elförsäljningen är hänförlig till omallokeringen av avtal avseende återförsäljningskunder. Gasförsäljningen minskade under andra kvartalet 2016 till följd av något varmare väder i Nederländerna. För första halvåret var gasförsäljningen oförändrad jämfört med motsvarande period 2015.

Power Generation

Kvarvarande verksamhet, belopp i MSEK där ej annat anges	Kv 2 2016	Kv 2 2015	Kv 1-2 2016	Kv 1-2 2015	Helår 2015	Senaste 12 månaderna
Nettoomsättning	20 756	16 222	49 537	41 294	91 643	99 886
Extern nettoomsättning ¹	11 103	7 161	24 802	13 816	35 783	46 769
Underliggande resultat före avskrivningar och nedskrivningar	3 228	3 951	6 870	8 565	15 822	14 127
Underliggande rörelseresultat	2 497	2 943	5 404	6 552	12 376	11 228
Elproduktion, TWh ²	18,7	19,5	43,2	41,3	82,4	84,3
- varav vattenkraft	8,4	9,6	19,3	19,4	39,5 ³	39,4
- varav kärnkraft	10,3	9,9	23,9	21,9	42,2	44,2
- varav biobränsle, avfall	—	—	—	—	0,7 ³	0,7
Elförsäljning, återförsäljare, TWh	2,8	—	10,8	—	—	10,8
Antal anställda, heltidstjänster	7 674	7 761	7 674	7 761	7 771	

1) Exklusive koncerninterna transaktioner.

2) Värdena för 2016 är preliminära.

3) Värde har justerats jämfört med det värde som presenterades i Vattenfalls bokslutskommuniké 2015.

Power Generation utgörs av affärsområdena Generation och Markets samt enheten Mining & Generation. Segmentet innefattar Vattenfalls vatten- och kärnkraftsverksamhet, optimering och tradingverksamhet samt brunkolsverksamhet.

- Nettoomsättningen ökade, vilket främst förklaras av omallokering av avtal avseende återförsäljningskunder från affärsområdet Customers & Solutions till affärsområdet Markets, som ingår i rörelsesegmentet Power Generation.
- Det underliggande rörelseresultatet försämrades, vilket i huvudsak förklaras av lägre produktionsmarginaler till följd av genomsnittligt lägre erhållna priser.
- Vattenkraftproduktionen minskade under andra kvartalet 2016 jämfört med 2015 till följd av lägre fyllnadsgrad i vattenmagasinen. Fyllnadsgraden i de nordiska vattenmagasinen uppgick till 59% i slutet av andra kvartalet vilket är 2 procentenheter under normal nivå.
- Kärnkraftproduktionen ökade jämfört med motsvarande period föregående år, tack vare högre tillgänglighet i främst i Ringhals. Den sammanlagda tillgängligheten för Vattenfalls kärnkraftverk för andra kvartalet 2016 var 67,2% (63,8). Motsvarande siffra för första halvåret var 76,9% (71,0). För kvartal 2 2016 hade Forsmark en tillgänglighet på 78,7% (81,6) och en produktion på 5,5 TWh (5,8). Ringhals hade en tillgänglighet på 57,0% (47,9) och en produktion på 4,8 TWh (4,0). För första halvåret hade Forsmark en tillgänglighet på 88,2% (86,5) och en produktion på 12,6 TWh (12,3). Ringhals hade en tillgänglighet på 67,4% (58,1) och en produktion på 11,3 TWh (9,6).

Wind

Kvarvarande verksamhet, belopp i MSEK där ej annat anges	Kv 2 2016	Kv 2 2015	Kv 1-2 2016	Kv 1-2 2015	Helår 2015	Senaste 12 månaderna
Nettoomsättning	1 268	1 379	3 257	3 225	6 769	6 801
Extern nettoomsättning ¹	877	846	2 180	2 082	4 267	4 365
Underliggande resultat före avskrivningar och nedskrivningar	712	905	2 222	2 244	4 621	4 599
Underliggande rörelseresultat	- 108	152	597	754	1 469	1 312
Elproduktion - vindkraft, TWh	1,3	1,2	2,8	2,7	5,8	5,9
Antal anställda, heltidstjänster	656	529	656	529	577	

1) Exklusive koncerninterna transaktioner.

Affärsområdet Wind ansvarar för Vattenfalls vindkraftsverksamhet.

- Nettoomsättningen för kvartal 2 2016 minskade med 0,1 miljarder SEK, vilket främst förklaras av lägre erhållna priser samt mindre gynnsamma vindförhållanden. För första halvåret ökade nettoomsättningen något, vilket främst är hänförligt till ökad elproduktion från de nya vindkraftsparker som togs i drift i slutet av 2015; den tyska havsbaserade vindkraftsparken DanTysk, den brittiska landbaserade vindkraftsparken Clashindarroch, den danska landbaserade vindkraftsparken Klim samt utbyggnaden av den brittiska havsbaserade vindkraftsparken Kentish Flats.
- Det underliggande rörelseresultatet försämrades främst till följd av lägre produktionsintäkter, högre avskrivningar till följd av idrifttagandet av nya vindkraftsparker samt ökade projekterings- och reparationskostnader.
- Elproduktionen ökade främst till följd av idrifttagandet av de nya vindkraftsparkerna.

Heat

Kvarvarande verksamhet, belopp i MSEK där ej annat anges	Kv 2 2016	Kv 2 2015	Kv 1-2 2016	Kv 1-2 2015	Helår 2015	Senaste 12 månaderna
Nettoomsättning	5 488	5 804	13 679	14 454	27 345	26 570
Extern nettoomsättning ¹	2 936	3 167	7 968	8 331	14 356	13 993
Underliggande resultat före avskrivningar och nedskrivningar	1 047	1 088	4 139	3 791	5 689	6 037
Underliggande rörelseresultat	49	136	2 177	1 918	1 759	2 018
Elproduktion, TWh ²	6,6	6,2	15,1	15,3	29,8 ³	29,6
- varav fossilkraft	6,5	6,0	14,8	14,8	29,0 ³	29,0
- varav biobränsle, avfall	0,1	0,2	0,3	0,5	0,8	0,6
Värmeförsäljning, TWh	3,1	3,8	11,0	12,1	20,6	19,5
Antal anställda, heltidstjänster	4 100	4 211	4 100	4 211	4 202	

1) Exklusive koncerninterna transaktioner.

2) Värdena för 2016 är preliminära.

3) Värde har justerats jämfört med det värde som presenterades i Vattenfalls bokslutskommuniké 2015.

Affärsområdet Heat består av Vattenfalls värmeverksamhet inklusive all termisk verksamhet (utom brunkol).

- Nettoomsättningen minskade vilket främst förklaras av lägre värmeförsäljning till följd av varmare väder samt avyttringen av det danska kraftvärmeverket Nordjyllandsværket.
- Underliggande rörelseresultat förbättrades för första halvåret främst hänförligt till ökad bruttomarginal till följd av lägre bränslekostnader.
- Minskningen av antalet anställda är främst hänförligt till försäljningen av det danska kraftvärmeverket Nordjyllandsværket.

Distribution

Kvarvarande verksamhet, belopp i MSEK där ej annat anges	Kv 2 2016	Kv 2 2015	Kv 1-2 2016	Kv 1-2 2015	Helår 2015	Senaste 12 månaderna
Nettoomsättning	4 486	4 685	9 912	9 743	19 914	20 083
Extern nettoomsättning ¹	3 488	3 631	7 722	7 486	15 355	15 591
Underliggande resultat före avskrivningar och nedskrivningar	1 559	1 803	4 133	3 965	8 189	8 357
Underliggande rörelseresultat	864	1 125	2 754	2 620	5 465	5 599
Antal anställda, heltidstjänster	2 016	2 698	2 016	2 698	2 728	

1) Exklusive koncerninterna transaktioner.

Affärsområdet Distribution består av Vattenfalls eldistributionsverksamhet i Sverige och Tyskland (Berlin).

- Nettoomsättningen för andra kvartalet 2016 minskade till följd av försäljningen av den tyska nätserviceverksamheten i Hamburg. Nettoomsättningen för första halvåret ökade främst till följd av högre priser.
- Det underliggande rörelseresultatet för andra kvartalet 2016 försämrades jämfört med motsvarande period 2015. Det förklaras främst av lägre bruttomarginal till följd av högre kostnader för sålda varor. För första halvåret förbättrades det underliggande rörelseresultatet vilket främst är hänförligt till lägre kostnader.
- Minskningen av antalet anställda är främst hänförligt till försäljningen av distributionsverksamheten i Hamburg.

Other¹

Kvarvarande verksamhet, belopp i MSEK där ej annat anges	Kv 2 2016	Kv 2 2015	Kv 1-2 2016	Kv 1-2 2015	Helår 2015	Senaste 12 månaderna
Nettoomsättning	1 448	1 376	2 751	2 633	5 361	5 479
Extern nettoomsättning ²	51	82	110	104	178	184
Underliggande resultat före avskrivningar och nedskrivningar	130	- 555	265	- 1 110	- 1 330	45
Underliggande rörelseresultat	24	- 699	43	- 1 394	- 1 897	- 460
Antal anställda, heltidstjänster	3 330	3 570	3 330	3 570	3 319	

1) Other inkluderar huvudsakligen alla Staff functions inklusive finansverksamhet samt Shared Service Centres.

2) Exklusive koncerninterna transaktioner.

Utöver ovan redovisade siffror för rörelsesegmenten ingår också elimineringar i koncernens omsättning och resultat , se sidorna 23-25.

Koncernens resultaträkning

Belopp i MSEK	Kv 2 2016	Kv 2 2015 ⁹	Kv 1-2 2016	Kv 1-2 2015 ⁹	Helår 2015 ⁹	Senaste 12 månaderna
Kvarvarande verksamhet						
Nettoomsättning	30 047	30 951	71 666	70 269	143 576	144 973
Kostnader för sålda produkter ¹	- 34 565	- 44 347	- 63 597	- 71 865	- 129 222	- 120 954
Bruttoresultat	- 4 518	- 13 396	8 069	- 1 596	14 354	24 019
Kostnader för försäljning, administration samt forskning och utveckling ²	- 4 125	- 5 273	- 8 601	- 9 432	- 19 326	- 18 495
Övriga rörelseintäkter och rörelsekostnader, netto	248	- 347	2 172	- 84	400	2 656
Andelar i intresseföretags resultat ³	123	- 100	287	62	- 497	- 272
Rörelseresultat (EBIT)⁴	- 8 272	- 19 116	1 927	- 11 050	- 5 069	7 908
Finansiella intäkter ^{5,8}	897	1 005	1 537	1 419	2 755	2 873
Finansiella kostnader ^{6,7,8}	- 1 740	- 2 275	- 3 953	- 4 093	- 7 531	- 7 391
Resultat före skatter	- 9 115	- 20 386	- 489	- 13 724	- 9 845	3 390
Skatter	3 297	5 761	1 491	3 946	4 657	2 202
Periodens resultat från kvarvarande verksamhet	- 5 818	- 14 625	1 002	- 9 778	- 5 188	5 592
Avvecklad verksamhet						
Periodens resultat från avvecklad verksamhet, netto efter skatt	- 22 826	- 14 187	- 23 044	- 14 047	- 14 578	- 23 575
Periodens resultat	- 28 644	- 28 812	- 22 042	- 23 825	- 19 766	- 17 983
Hänförbart till ägare till moderbolaget	- 28 508	- 24 996	- 22 236	- 20 317	- 16 672	- 18 591
Hänförbart till innehav utan bestämmande inflytande	- 136	- 3 816	194	- 3 508	- 3 094	608
Tilläggsinformation för kvarvarande verksamhet						
Rörelseresultat före avskrivningar och nedskrivningar (EBITDA)	4 274	5 211	18 010	17 059	30 604	31 555
Underliggande rörelseresultat före avskrivningar och nedskrivningar	7 295	7 822	19 128	18 885	35 229	35 472
Underliggande rörelseresultat	3 701	4 056	12 001	11 442	20 529	21 088
Finansiella poster, netto exkl diskonterings effekter hänförliga till avsättningar samt avkastning från Kärnavfallsfonden	- 419	- 1 068	- 1 378	- 1 930	- 3 036	- 2 484
1) Varav avskrivningar och nedskrivningar	- 12 048	- 23 943	- 15 217	- 27 606	- 34 236	- 21 847
2) Varav avskrivningar och nedskrivningar	- 498	- 343	- 866	- 462	- 1 396	- 1 800
3) Varav nedskrivningar	—	- 41	—	- 41	- 41	—
4) Vari ingår jämförelsestörande poster	- 11 973	- 23 172	- 10 074	- 22 492	- 25 598	- 13 180
5) Vari ingår avkastning från Kärnavfallsfonden	356	551	512	766	1 168	914
6) Vari ingår räntedel i pensionskostnad	- 236	- 230	- 472	- 461	- 922	- 933
7) Vari ingår diskonterings effekter hänförliga till avsättningar	- 780	- 753	- 1 550	- 1 510	- 2 908	- 2 948
8) Jämförelsestörande poster redovisade som finansiella intäkter och kostnader, netto	—	- 3	1	- 3	- 18	- 14

9) Värdet för 2015 har omräknats jämfört med tidigare publicerad information i Vattenfalls delårsrapporter 2015 och Års- och Hållbarhetsredovisningen 2015 på grund av att brunkolsverksamhet har avvecklats och redovisas som avvecklad verksamhet i enlighet med IFRS 5.

Rapport över koncernens totalresultat

(Redovisning av siffror och kommentarer avser Totala Vattenfall)

Totala Vattenfall, belopp i MSEK	Kv 2 2016	Kv 2 2015	Kv 1-2 2016	Kv 1-2 2015	Helår 2015	Senaste 12 månaderna
Periodens resultat	- 28 644	- 28 812	- 22 042	- 23 825	- 19 766	- 17 983
Övrigt totalresultat						
Poster som kommer att omklassificeras till resultaträkningen när specifika villkor är uppfyllda						
Kassaflödessäkringar - förändringar av verkligt värde	- 7 366	2 099	- 6 850	3 617	11 354	887
Kassaflödessäkringar - upplösta mot resultaträkningen	- 1 820	- 1 680	- 3 234	- 2 851	- 5 323	- 5 706
Kassaflödessäkringar - överförda till anskaffningsvärdet på säkrad post	—	10	- 7	24	- 3	- 34
Valutasäkringar av nettoinvesteringar i utlandsverksamheter	- 717	775	205	1 154	1 709	760
Omräkningsdifferenser	1 610	- 710	432	- 1 004	- 1 938	- 502
Inkomstskatt relaterat till poster som kommer att omklassificeras	2 625	- 249	2 485	- 289	- 1 722	1 052
Summa som kommer att omklassificeras till resultaträkningen när specifika villkor är uppfyllda	- 5 668	245	- 6 969	651	4 077	- 3 543
Poster som inte kommer att omklassificeras till resultaträkningen						
Omvärderingar avseende förmånsbestämda pensionsplaner	- 3 605	2 599	- 3 605	2 599	2 867	- 3 337
Inkomstskatt relaterat till poster som ej omklassificeras	1 044	- 702	1 044	- 702	- 762	984
Summa poster som inte kommer att omklassificeras till resultaträkningen	- 2 561	1 897	- 2 561	1 897	2 105	- 2 353
Summa övrigt totalresultat, netto efter skatt	- 8 229	2 142	- 9 530	2 548	6 182	- 5 896
Summa totalresultat för perioden	- 36 873	- 26 670	- 31 572	- 21 277	- 13 584	- 23 879
Hänförbart till ägare till moderbolaget	- 36 912	- 22 721	- 31 800	- 17 614	- 10 398	- 24 584
Hänförbart till innehav utan bestämmande inflytande	39	- 3 949	228	- 3 663	- 3 186	705

Koncernens rörelsessegment

Belopp i MSEK	Kv 2 2016	Kv 2 2015	Kv 1-2 2016	Kv 1-2 2015	Helår 2015	Senaste 12 månaderna
Extern nettoomsättning						
Customers & Solutions	14 202	18 502	34 862	44 819	84 905	74 948
Power Generation	11 103	7 161 ³	24 802	13 816 ³	35 783 ³	46 769
Wind	877	846	2 180	2 082	4 267	4 365
Heat	2 936	3 167	7 968	8 331	14 356	13 993
Distribution	3 488	3 631	7 722	7 486	15 355	15 591
- varav Distribution Tyskland	1 211	1 530	2 372	2 756	6 018	5 634
- varav Distribution Sverige	2 277	2 101	5 350	4 730	9 337	9 957
Other ¹	51	82	110	104	178	184
Elimineringar ²	- 2 610	- 2 438	- 5 978	- 6 369	- 11 268	- 10 877
Summa kvarvarande verksamhet	30 047	30 951	71 666	70 269	143 576	144 973
Avvecklad verksamhet	4 435	5 164	8 745	11 223	20 934	18 456
Summa	34 482	36 115	80 411	81 492	164 510	163 429
Intern nettoomsättning						
Customers & Solutions	111	396	632	819	2 618	2 431
Power Generation	9 653	9 061 ³	24 735	27 478 ³	55 860 ³	53 117
Wind	391	533	1 077	1 143	2 502	2 436
Heat	2 552	2 637 ³	5 711	6 123 ³	12 989 ³	12 577
Distribution	998	1 054	2 190	2 257	4 559	4 492
- varav Distribution Tyskland	899	941	1 985	2 023	4 012	3 974
- varav Distribution Sverige	99	113	205	234	547	518
Other ¹	1 397	1 294	2 641	2 529	5 183	5 295
Elimineringar	- 15 102	- 14 975 ³	- 36 986	- 40 349 ³	- 83 711 ³	- 80 348
Summa kvarvarande verksamhet	—	—	—	—	—	—
Avvecklad verksamhet	—	—	—	—	—	—
Summa	—	—	—	—	—	—
Summa nettoomsättning						
Customers & Solutions	14 313	18 898	35 494	45 638	87 523	77 379
Power Generation	20 756	16 222 ³	49 537	41 294 ³	91 643 ³	99 886
Wind	1 268	1 379	3 257	3 225	6 769	6 801
Heat	5 488	5 804 ³	13 679	14 454 ³	27 345 ³	26 570
Distribution	4 486	4 685	9 912	9 743	19 914	20 083
- varav Distribution Tyskland	2 110	2 471	4 357	4 779	10 030	9 608
- varav Distribution Sverige	2 376	2 214	5 555	4 964	9 884	10 475
Other ¹	1 448	1 376	2 751	2 633	5 361	5 479
Elimineringar	- 17 712	- 17 413 ³	- 42 964	- 46 718 ³	- 94 979 ³	- 91 225
Summa kvarvarande verksamhet	30 047	30 951	71 666	70 269	143 576	144 973
Avvecklad verksamhet	4 435	5 164	8 745	11 223	20 934	18 456
Summa	34 482	36 115	80 411	81 492	164 510	163 429

Forts. Koncernens rörelsesegment

Belopp i MSEK	Kv 2 2016	Kv 2 2015	Kv 1-2 2016	Kv 1-2 2015	Helår 2015	Senaste 12 månaderna
Rörelseresultat före avskrivningar och nedskrivningar (EBITDA)						
Customers & Solutions	628	144	1 597	1 056	1 657	2 198
Power Generation	- 410	2 350 ³	3 480	7 687 ³	12 754 ³	8 547
Wind	828	906	2 361	2 258	4 282	4 385
Heat	1 070	1 082 ³	4 125	3 866 ³	5 632 ³	5 891
Distribution	1 555	1 793	4 127	3 942	8 143	8 328
- varav Distribution Tyskland	275	636	789	1 202	2 649	2 236
- varav Distribution Sverige	1 280	1 157	3 338	2 740	5 494	6 092
Other¹	620	- 1 014	2 442	- 1 565	- 1 831	2 176
Elimineringar	- 17	- 50	- 122	- 185	- 33	30
Summa kvarvarande verksamhet	4 274	5 211	18 010	17 059	30 604	31 555
Avvecklad verksamhet	- 241	- 2 359	528	- 688	2 150	3 366
Summa	4 033	2 852	18 538	16 371	32 754	34 921
Underliggande rörelseresultat före avskrivningar och nedskrivningar						
Customers & Solutions	636	680	1 621	1 615	2 271	2 277
Power Generation	3 228	3 951 ³	6 870	8 565 ³	15 822 ³	14 127
Wind	712	905	2 222	2 244	4 621	4 599
Heat	1 047	1 088 ³	4 139	3 791 ³	5 689 ³	6 037
Distribution	1 559	1 803	4 133	3 965	8 189	8 357
- varav Distribution Tyskland	279	645	796	1 222	2 683	2 257
- varav Distribution Sverige	1 280	1 158	3 337	2 743	5 506	6 100
Other¹	130	- 555	265	- 1 110	- 1 330	45
Elimineringar	- 17	- 50	- 122	- 185	- 33	30
Summa kvarvarande verksamhet	7 295	7 822	19 128	18 885	35 229	35 472
Avvecklad verksamhet	289	234	1 077	1 930	4 775	3 922
Summa	7 584	8 056	20 205	20 815	40 004	39 394

Forts. Koncernens rörelsesegment

Belopp i MSEK	Kv 2 2016	Kv 2 2015	Kv 1-2 2016	Kv 1-2 2015	Helår 2015	Senaste 12 månaderna
Rörelseresultat (EBIT)						
Customers & Solutions	374	- 87	1 114	618	775	1 271
Power Generation	- 4 410	- 15 658 ³	- 1 256	- 11 326 ³	- 7 699 ³	2 371
Wind	- 122	111	608	727	931	812
Heat	- 5 472	- 3 880 ³	- 3 381	- 2 122 ³	- 2 555 ³	- 3 814
Distribution	861	1 115	2 748	2 597	5 419	5 570
- varav Distribution Tyskland	80	437	401	807	1 848	1 442
- varav Distribution Sverige	781	678	2 347	1 790	3 571	4 128
Other¹	514	- 667	2 216	- 1 359	- 1 907	1 668
Elimineringar	- 17	- 50	- 122	- 185	- 33	30
Rörelseresultat (EBIT) kvarvarande verksamhet	- 8 272	- 19 116	1 927	- 11 050	- 5 069	7 908
Avvecklad verksamhet	- 22 343	- 18 929	- 22 531	- 18 608	- 17 898	- 21 821
Rörelseresultat (EBIT)	- 30 615	- 38 045	- 20 604	- 29 658	- 22 967	- 13 913
Finansiella intäkter och kostnader	- 999	- 1 401	- 2 703	- 2 945	- 5 225	- 4 983
Resultat före skatter	- 31 614	- 39 446	- 23 307	- 32 603	- 28 192	- 18 896
Underliggande rörelseresultat						
Customers & Solutions	392	449	1 148	1 177	1 390	1 361
Power Generation	2 497	2 943 ³	5 404	6 552 ³	12 376 ³	11 228
Wind	- 108	152	597	754	1 469	1 312
Heat	49	136 ³	2 177	1 918 ³	1 759 ³	2 018
Distribution	864	1 125	2 754	2 620	5 465	5 599
- varav Distribution Tyskland	83	447	408	826	1 881	1 463
- varav Distribution Sverige	781	678	2 346	1 794	3 584	4 136
Other¹	24	- 699	43	- 1 394	- 1 897	- 460
Elimineringar	- 17	- 50	- 122	- 185	- 33	30
Underliggande rörelseresultat kvarvarande verksamhet	3 701	4 056	12 001	11 442	20 529	21 088
Avvecklad verksamhet	- 794	- 1 090	- 957	- 739	12	- 206
Underliggande rörelseresultat	2 907	2 966	11 044	10 703	20 541	20 882

1) "Other" inkluderar huvudsakligen alla Staff Functions inklusive finansverksamhet samt Shared Service Centers.

2) För extern nettoomsättning avser elimineringar försäljning till den nordiska elbörsen.

3) Värdet för 2015 har omräknats jämfört med tidigare publicerad information i Vattenfalls delårsrapporter 2015 och Års- och Hållbarhetsredovisningen 2015 på grund av att brunkolsverksamhet har avvecklats och redovisas som avvecklad verksamhet i enlighet med IFRS 5.

Koncernens balansräkning

	30 juni 2016	30 juni 2015	31 dec. 2015
Totala Vattenfall, belopp i MSEK			
Tillgångar			
Anläggningstillgångar			
Immateriella anläggningstillgångar	16 803	18 628	17 564
Materiella anläggningstillgångar	206 954	237 746	244 563
Förvaltningsfastigheter	150	434	388
Biologiska tillgångar	35	29	35
Andelar i intresseföretag och i samarbetsarrangemang	7 263	7 770	7 002
Andra aktier och andelar	273	295	273
Andelar i den svenska Kärnavfallsfonden	35 271	33 248	34 172
Derivatstillgångar	19 020	15 604	20 220
Skattefordran aktuell skatt, långfristig	241	453	222
Förutbetalda kostnader	24	108	103
Uppskjuten skattefordran	14 074	17 290	9 265
Andra långfristiga fordringar	5 810	8 266	9 484
Summa anläggningstillgångar	305 918	339 871	343 291
Omsättningstillgångar			
Varulager	14 632	16 149	16 592
Biologiska tillgångar	16	15	19
Immateriella omsättningstillgångar	320	908	1 091
Kundfordringar och andra fordringar	22 447	27 395	26 193
Lämnade förskott	3 538	1 410	3 607
Derivatstillgångar	8 602	10 957	14 067
Förutbetalda kostnader och upplupna intäkter	7 372	7 740	5 936
Skattefordran aktuell skatt	1 576	2 194	3 285
Kortfristiga placeringar	25 559	34 006	31 905
Kassa, bank och liknande tillgångar	5 399	20 006	12 351
Tillgångar som innehas för försäljning	21 572	2 898	3 980
Summa omsättningstillgångar	111 033	123 678	119 026
Summa tillgångar	416 951	463 549	462 317
Eget kapital och skulder			
Eget kapital			
Hänförbart till ägare till moderbolaget	72 955	97 646	103 984
Hänförbart till innehav utan bestämmande inflytande	14 758	10 657	11 972
Summa eget kapital	87 713	108 303	115 956
Långfristiga skulder			
Hybridkapital	18 803	15 192	18 546
Andra räntebärande skulder	64 835	68 431	68 179
Avsättningar för pensioner	42 339	41 986	38 919
Andra räntebärande avsättningar	80 113	90 496	93 042
Derivatskulder	11 883	9 197	10 579
Uppskjuten skatteskuld	20 732	27 202	22 970
Andra ej räntebärande skulder	6 339	5 612	6 273
Summa långfristiga skulder	245 044	258 116	258 508
Kortfristiga skulder			
Leverantörsskulder och andra skulder	19 270	22 392	23 958
Erhållna förskott	1 819	1 261	2 293
Derivatskulder	9 312	4 836	8 023
Upplupna kostnader och förutbetalda intäkter	12 786	15 989	19 969
Skatteskuld aktuell skatt	2 100	849	306
Andra räntebärande skulder	12 996	44 539	23 860
Räntebärande avsättningar	4 380	7 054	6 302
Skulder hänförliga till tillgångar som innehas för försäljning	21 531	210	3 142
Summa kortfristiga skulder	84 194	97 130	87 853
Summa eget kapital och skulder	416 951	463 549	462 317

Forts. Koncernens balansräkning

Tilläggsinformation

Belopp i MSEK ¹	30 juni 2016	30 juni 2015	31 dec. 2015
Beräkning av sysselsatt kapital			
Immateriella omsättnings- och anläggningstillgångar	17 123	19 536	18 655
Materiella anläggningstillgångar	206 954	237 746	244 563
Andelar i intresseföretag och i samarbetsarrangemang	7 263	7 770	7 002
Uppskjuten skattefordran och skattefordran aktuell skatt	15 650	19 484	12 550
Långfristiga icke räntebärande fordringar	4 846	7 101	8 309
Varulager	14 632	16 149	16 592
Kundfordringar och andra fordringar	22 447	27 395	26 193
Förutbetalda kostnader och upplupna intäkter	7 372	7 740	5 936
Ej tillgänglig likviditet	6 870	6 155	6 813
Övrigt	628	1 019	719
Summa tillgångar exkl. finansiella tillgångar	303 785	350 095	347 332
Uppskjuten skatteskuld och skatteskuld aktuell skatt	- 22 832	- 28 051	- 23 276
Andra ej räntebärande skulder	- 6 339	- 5 612	- 6 273
Leverantörsskulder och andra skulder	- 19 270	- 22 392	- 23 958
Upplupna kostnader och förutbetalda intäkter	- 12 786	- 15 989	- 19 969
Övrigt	- 49	—	- 77
Summa icke-räntebärande skulder	- 61 276	- 72 044	- 73 553
Andra räntebärande avsättningar vilka ej ingår i justerad nettoskuld ²	- 8 448	- 8 394	- 9 188
Sysselsatt kapital³	234 061	269 657	264 591
Genomsnittligt sysselsatt kapital	251 859	287 377	279 435
Beräkning av nettoskuld			
Hybridkapital	- 18 803	- 15 192	- 18 546
Obligationslån, företagscertifikat och skulder till kreditinstitut	- 58 269	- 70 902	- 68 898
Nuvärdet av skulder avseende förvärv av koncernföretag	—	- 19 087	—
Skulder till intresseföretag	- 2 741	- 2 834	- 2 751
Skulder till ägare med innehav utan bestämmande inflytande	- 10 120	- 12 367	- 13 041
Övriga skulder	- 6 701	- 7 780	- 7 349
Summa räntebärande skulder	- 96 634	- 128 162	- 110 585
Kassa, bank och liknande tillgångar	5 399	20 006	12 351
Kortfristiga placeringar	25 559	34 006	31 905
Lån till ägare med innehav utan bestämmande inflytande i utländska koncernföretag	2 022	1 311	2 128
Nettoskuld³	- 63 654	- 72 839	- 64 201
Beräkning av justerad bruttoskuld och nettoskuld			
Summa räntebärande skulder	- 96 634	- 128 162	- 110 585
50% av Hybridkapital ⁴	9 402	7 596	9 273
Nuvärdet av pensionsförpliktelser	- 42 339	- 41 986	- 38 919
Avsättningar för gruv-, gas- och vindverksamhet och andra miljörelaterade avsättningar	- 4 179	- 18 046	- 19 099
Avsättningar för kärnkraft (netto) ⁵	- 33 002	- 33 522	- 32 944
Mottagna margin calls	4 719	5 566	5 307
Skulder till ägare med innehav utan bestämmande inflytande på grund av konsortialavtal	8 997	11 617	11 939
Justerad bruttoskuld	- 153 036	- 196 937	- 175 028
Redovisad kassa, bank och liknande tillgångar samt kortfristiga placeringar	30 958	54 012	44 256
Ej tillgänglig likviditet	- 6 870	- 6 155	- 6 813
Justerad kassa, bank och liknande tillgångar samt kortfristiga placeringar	24 088	47 857	37 443
Justerad nettoskuld³	- 128 948	- 149 080	- 137 585

1) Beloppen per 30 juni 2016 avser kvarvarande verksamhet och beloppen per 30 juni 2015 och 31 december 2015 avser Totala Vattenfall.

2) Inkluderar personalrelaterade avsättningar för annat än pensioner, avsättningar för skattemässiga och juridiska processer samt vissa övriga avsättningar.

3) Se Definitioner och beräkningar av nyckeltal för definitionen av det Alternativa nyckeltalet.

4) 50% av Hybridkapital betraktas av ratinginstituten som eget kapital och minskar därmed justerad nettoskuld.

5) Beräkningen baseras på Vattenfalls ägarandel i respektive kärnkraftsanläggning, minskat med Vattenfalls andel i den svenska Kärnavfallsfonden samt skulder till intressebolag. Vattenfall har följande ägarandelar i respektive anläggning: Forsmark 66%, Ringhals 70,4%, Brokdorf 20%, Brunsbüttel 66,7%, Krümmel 50% och Stade 33,3%. (För Ringhals ansvarar Vattenfall enligt särskild överenskommelse för 100% av avsättningarna).

Koncernens kassaflödesanalys

(Redovisning av siffror och kommentarer avser Totala Vattenfall)

Totala Vattenfall, belopp i MSEK	Kv 2 2016	Kv 2 2015	Kv 1-2 2016	Kv 1-2 2015	Helår 2015	Senaste 12 månaderna
Den löpande verksamheten						
Resultat före skatter	- 31 614	- 39 446	- 23 306	- 32 603	- 28 192	- 18 895
Återläggning av avskrivningar och nedskrivningar	34 648	40 899	39 141	46 032	55 724	48 833
Betald skatt	1 801	- 1 069	1 646	- 1 036	- 1 340	1 342
Realisationsvinster/förluster, netto	- 246	130	- 1 939	65	143	- 1 861
Övrigt, inkl. ej kassaflödespåverkande poster	1 857	3 640	- 14	1 492	2 674	1 168
Internt tillförda medel (FFO)	6 446	4 154	15 528	13 950	29 009	30 587
Förändringar i varulager	- 950	- 1 302	521	690	- 553	- 722
Förändringar i rörelsefordringar	9 714	9 330	- 2 832	1 671	4 074	- 429
Förändringar i rörelseskulder	- 2 741	- 4 033	- 1 710	- 2 392	5 775	6 457
Övriga förändringar	- 2 611	1 568	- 4 307	2 553	2 629	- 4 231
Kassaflöde från förändringar av rörelsetillgångar och rörelseskulder	3 412	5 563	- 8 328	2 522	11 925	1 075
Kassaflöde från den löpande verksamheten	9 858	9 717	7 200	16 472	40 934	31 662
Investeringsverksamheten						
Förvärv av koncernföretag	—	—	—	- 5	- 5	—
Investeringar i intresseföretag och andra aktier och andelar	86	150	237	162	272	347
Andra investeringar i anläggningstillgångar	- 5 079	- 6 876	- 8 989	- 12 440	- 28 993	- 25 542
Summa investeringar	- 4 993	- 6 726	- 8 752	- 12 283	- 28 726	- 25 195
Försäljningar	984	1 479	4 020	2 232	2 814	4 602
Kassa, bank och liknande tillgångar i avyttrade företag	- 82	- 146	- 82	- 530	- 563	- 115
Kassaflöde från investeringsverksamheten	- 4 091	- 5 393	- 4 814	- 10 581	- 26 475	- 20 708
Kassaflöde före finansieringsverksamheten	5 767	4 324	2 386	5 891	14 459	10 954
Finansieringsverksamheten						
Förändringar i kortfristiga placeringar	- 2 910	11 336	6 905	- 1 686	235	8 826
Förändringar i lån till ägare med innehav utan bestämmande inflytande i utländska koncernföretag	25	- 8	158	51	- 783	- 676
Upptagna lån ¹	- 1 659	- 344 ²	3 684	4 148 ²	5 088	4 624
Amortering av skuld avseende förvärv av koncernföretag	—	—	—	—	- 19 152	- 19 152
Amortering av andra skulder	- 3 740	- 2 545 ²	- 16 675	- 7 754 ²	- 10 223	- 19 144
Försäljning av aktier i koncernföretag till ägare med innehav utan bestämmande inflytande	- 11	—	2 825	—	—	2 825
Effekt av förtida inlösen av swappar hänförliga till finansieringsverksamheten	1 741	—	2 675	—	1 690	4 365
Återbetalning av hybridkapital	—	- 4 658	—	- 9 172	- 9 172	—
Emission av hybridkapital	—	—	—	15 152	18 636	3 484
Betald utdelning till ägare	- 503	- 57	- 503	- 57	- 333	- 779
Tillskott från ägare med innehav utan bestämmande inflytande	844	378	996	1 214	1 973	1 755
Kassaflöde från finansieringsverksamheten	- 6 213	4 102	65	1 896	- 12 041	- 13 872
Periodens kassaflöde	- 446	8 426	2 451	7 787	2 418	- 2 918

Forts. Koncernens kassaflödesanalys

(Redovisning av siffror och kommentarer avser Totala Vattenfall)

Totala Vattenfall, belopp i MSEK	Kv 2 2016	Kv 2 2015	Kv 1-2 2016	Kv 1-2 2015	Helår 2015	Senaste 12 månaderna
Kassa, bank och liknande tillgångar						
Kassa, bank och liknande tillgångar vid periodens början	15 254	11 606	12 351	12 283	12 283	20 006
Kassa, bank och liknande tillgångar ingående i tillgångar som innehas för försäljning	- 9 424	—	- 9 424	—	- 2 263	- 11 687
Periodens kassaflöde	- 446	8 426	2 451	7 787	2 418	- 2 918
Omräkningsdifferenser	15	- 26	21	- 64	- 87	- 2
Kassa, bank och liknande tillgångar vid periodens slut	5 399	20 006	5 399	20 006	12 351	5 399
Tilläggsinformation						
Kassaflöde före finansieringsverksamheten	5 767	4 324	2 386	5 891	14 459	10 954
Finansieringsverksamheten						
Försäljning av aktier i koncernföretag till ägare med innehav utan bestämmande inflytande	- 11	—	2 825	—	—	2 825
Effekt av förtida inlösen av swappar hänförliga till finansieringsverksamheten	1 741	—	2 675	—	1 690	4 365
Betalad utdelning till ägare	- 503	- 57	- 503	- 57	- 333	- 779
Tillskott från ägare med innehav utan bestämmande inflytande	844	378	996	1 214	1 973	1 755
Kassaflöde efter utdelning	7 838	4 645	8 379	7 048	17 789	19 120
Analys av förändring i nettoskuld						
Nettoskuld vid periodens början	- 60 729	- 78 825	- 64 201	- 79 473	- 79 473	- 72 839
Kassaflöde efter utdelning	7 838	4 645	8 379	7 048	17 789	19 120
Förändringar till följd av värdering till verkligt värde	- 413	1 362	- 1 475	541	274	- 1 742
Förändringar i räntebärande leasingkulder	4	—	4	3	3	4
Förvärvade/avytrade räntebärande skulder/kortfristiga placeringar	—	10	4	35	35	4
Förändringar i skuld avseende förvärv av koncernföretag, diskonterings effekter	—	- 80	—	- 160	- 160	—
Kassa, bank och liknande tillgångar ingående i tillgångar som innehas för försäljning	- 9 424	—	- 9 424	—	- 2 263	- 11 687
Omräkningsdifferenser på nettoskulden	- 930	49	- 39	- 833	- 406	388
Omklassificering	—	—	3 098	—	—	3 098
Nettoskuld vid periodens slut	- 63 654	- 72 839	- 63 654	- 72 839	- 64 201	- 63 654
Kassaflöde från den löpande verksamheten	9 858	9 717	7 200	16 472	40 934	31 662
Underhålls-/ersättningsinvesteringar	- 2 969	- 3 499	- 5 308	- 6 249	- 15 921	- 14 980
Fritt kassaflöde³	6 889	6 218	1 892	10 223	25 013	16 682

- 1) Kortfristig upplåning där löptiden är tre månader eller kortare nettoredovisas.
- 2) Värden har omräknats jämfört med tidigare publicerad information i Vattenfalls Delårsrapporter 2015 på grund av att kortfristig upplåning, där löptiden är tre månader eller kortare, nettoredovisas.
- 3) Se Definitioner och beräkningar av nyckeltal för definitionen av det Alternativa nyckeltalet.

Förändringar i koncernens eget kapital

(Redovisning av siffror och kommentarer avser Totala Vattenfall)

	30 juni 2016			30 juni 2015			31 dec. 2015		
	Hänförbart till ägare till moderbolaget	Hänförbart till innehav utan bestämmande inflytande	Summa eget kapital	Hänförbart till ägare till moderbolaget	Hänförbart till innehav utan bestämmande inflytande	Summa eget kapital	Hänförbart till ägare till moderbolaget	Hänförbart till innehav utan bestämmande inflytande	Summa eget kapital
Totala Vattenfall, belopp i MSEK									
Ingående balans	103 984	11 972	115 956	115 260	13 202	128 462	115 260	13 202	128 462
Periodens resultat	- 22 236	194	- 22 042	- 20 317	- 3 508	- 23 825	- 16 672	- 3 094	- 19 766
Kassaflödessäkringar - förändringar av verkligt värde	- 6 865	15	- 6 850	3 608	9	3 617	11 335	19	11 354
Kassaflödessäkringar - upplösta mot resultaträkningen	- 3 234	—	- 3 234	- 2 852	1	- 2 851	- 5 324	1	- 5 323
Kassaflödessäkringar - överförda till anskaffningsvärdet på säkrad post	- 5	- 2	- 7	16	8	24	- 4	1	- 3
Valutasäkringar av nettoinvesteringar i utlandsverksamheter	205	—	205	1 154	—	1 154	1 709	—	1 709
Omräkningsdifferenser	408	24	432	- 846	- 158	- 1 004	- 1 746	- 192	- 1 938
Omvärderingar avseende förmånsbestämda pensionsplaner	- 3 605	—	- 3 605	2 599	—	2 599	2 742	125	2 867
Inkomstskatt relaterat till övrigt totalresultat	3 532	- 3	3 529	- 976	- 15	- 991	- 2 438	- 46	- 2 484
Summa övrigt totalresultat för perioden	- 9 564	34	- 9 530	2 703	- 155	2 548	6 274	- 92	6 182
Summa totalresultat för perioden	- 31 800	228	- 31 572	- 17 614	- 3 663	- 21 277	- 10 398	- 3 186	- 13 584
Utdelning till ägare	—	- 503	- 503	—	- 57	- 57	—	- 333	- 333
Koncernbidrag från(+)/till(-) ägare med innehav utan bestämmande inflytande	—	- 206	- 206	—	—	—	—	355	355
Ägarförändring i koncernföretag vid försäljning av aktier till ägare med innehav utan bestämmande inflytande	895	2 082	2 977	—	—	—	—	—	—
Tilläggsköpeskillning avseende tidigare förvärv av aktier	—	—	—	—	—	—	- 878	—	- 878
Tillskott från minoritetsdelägare	—	996	996	—	1 214	1 214	—	1 973	1 973
Andra ägarförändringar	—	- 28	- 28	—	- 39	- 39	—	- 39	- 39
Andra förändringar	- 124	217	93	—	—	—	—	—	—
Summa transaktioner med aktieägare	771	2 558	3 329	—	1 118	1 118	- 878	1 956	1 078
Utgående balans	72 955	14 758	87 713	97 646	10 657	108 303	103 984	11 972	115 956
-Varav Säkringsreserv	1 889	17	1 906	5 565	4	5 569	9 460	7	9 467

Nyckeltal, koncernen

I % där ej annat anges. Med (ggr) avses gånger	Kv 2 2016	Kv 2 2015	Kv 1-2 2016	Kv 1-2 2015	Helår 2015	Senaste 12 månaderna
Rörelsemarginal kvarvarande verksamhet	- 27,5	- 61,8	2,7	- 15,7	- 3,5	5,5
Rörelsemarginal, kvarvarande verksamhet ¹	12,3	13,1	16,7	16,3	14,3	14,5
Nettomarginal, kvarvarande verksamhet	- 30,3	- 65,9	- 0,7	- 19,5	- 6,9	2,3
Nettomarginal, kvarvarande verksamhet ¹	9,5	9,0	13,4	12,5	11,0	11,4
Avkastning på eget kapital, totala Vattenfall	- 20,6 ²	- 32,6 ²	- 20,6 ²	- 32,6 ²	- 16,8	- 20,6
Avkastning på sysselsatt kapital, kvarvarande verksamhet	3,1 ^{2,5}	E/T ^{2,4}	3,1 ^{2,5}	E/T ^{2,4}	- 1,8	3,1
Avkastning på sysselsatt kapital, totala Vattenfall	- 5,5 ^{2,5}	- 14,6 ²	- 5,5 ^{2,5}	- 14,6 ²	- 8,2	- 5,5
Avkastning på sysselsatt kapital, kvarvarande verksamhet ¹	8,4 ^{2,5}	E/T ^{2,4}	8,4 ^{2,5}	E/T ^{2,4}	7,3	8,4
Avkastning på sysselsatt kapital, totala Vattenfall ¹	8,3 ^{2,5}	7,5 ²	8,3 ^{2,5}	7,5 ²	7,4	8,3
Räntetäckningsgrad, kvarvarande verksamhet, ggr	2,2 ²	E/T ^{2,4}	2,2 ²	E/T ^{2,4}	- 0,8	2,2
Räntetäckningsgrad, kvarvarande verksamhet, ggr ¹	5,2 ²	E/T ^{2,4}	5,2 ²	E/T ^{2,4}	4,8	5,2
Kassaflödesräntetäckningsgrad, kvarvarande verksamhet, ggr	7,5 ²	E/T ^{2,4}	7,5 ²	E/T ^{2,4}	6,8	7,5
Kassaflödesräntetäckningsgrad, netto, kvarvarande verksamhet, ggr	12,6 ²	E/T ^{2,4}	12,6 ²	E/T ^{2,4}	9,8	12,6
Kassaflödesräntetäckningsgrad efter ersättningsinvesteringar, kvarvarande verksamhet, ggr	8,1 ²	E/T ^{2,4}	8,1 ²	E/T ^{2,4}	9,1	8,1
FFO/räntebärande skulder, kvarvarande verksamhet	29,8 ²	E/T ^{2,4}	29,8 ²	E/T ^{2,4}	24,2	29,8
FFO/räntebärande skulder, totala Vattenfall	31,7 ^{2,3}	24,5 ²	31,7 ^{2,3}	24,5 ²	26,2	31,7
FFO/nettoskuld, kvarvarande verksamhet	45,3 ²	E/T ^{2,4}	45,3 ²	E/T ^{2,4}	41,8	45,3
FFO/nettoskuld, totala Vattenfall	48,1 ^{2,3}	43,2 ²	48,1 ^{2,3}	43,2 ²	45,2	48,1
FFO/justerad nettoskuld, kvarvarande verksamhet	22,4 ²	E/T ^{2,4}	22,4 ²	E/T ^{2,4}	19,5	22,4
FFO/justerad nettoskuld, totala Vattenfall	23,7 ^{2,3}	21,1 ²	23,7 ^{2,3}	21,1 ²	21,1	23,7
EBITDA/finansnetto, kvarvarande verksamhet, ggr	10,2	4,9	13,1	8,8	10,1	12,7
EBITDA/finansnetto, kvarvarande verksamhet, ggr ¹	17,4	7,3	13,9	9,8	11,6	14,3
Soliditet, totala Vattenfall	21,0	23,4	21,0	23,4	25,1	21,0
Skuldsättningsgrad, totala Vattenfall	110,2	118,3	110,2	118,3	95,4	110,2
Skuldsättningsgrad, netto, totala Vattenfall	72,6	67,3	72,6	67,3	55,4	72,6
Räntebärande skulder/räntebärande skulder plus eget kapital, totala Vattenfall	52,4	54,2	52,4	54,2	48,8	52,4
Nettoskuld/nettoskuld plus eget kapital, totala Vattenfall	42,1	40,2	42,1	40,2	35,6	42,1
Nettoskuld/EBITDA, kvarvarande verksamhet, ggr	2,0 ²	E/T ^{2,4}	2,0 ²	E/T ^{2,4}	2,1	2,0
Nettoskuld/EBITDA, totala Vattenfall, ggr	1,8 ^{2,3}	2,0 ²	1,8 ^{2,3}	2,0 ²	2,0	1,8
Justerad nettoskuld/EBITDA, kvarvarande verksamhet, ggr	4,1 ²	E/T ^{2,4}	4,1 ²	E/T ^{2,4}	4,5	4,1
Justerad nettoskuld/EBITDA, totala Vattenfall, ggr	3,7 ^{2,3}	4,0 ²	3,7 ^{2,3}	4,0 ²	4,2	3,7

1) Baserat på Underliggande rörelseresultat.

2) Rullande 12-månaders värden.

3) Brunkolsverksamheten är klassificerad som tillgångar som innehas för försäljning i balansräkningen per 30 juni 2016. Detta medför att brunkolsverksamheten är exkluderad i balansräkningsrelaterade poster som ingår i nyckeltalsberäkningen.

4) Nyckeltalet har inte räknats ut då nyckeltalet baseras på rullande 12-månaders värden vilka inte är omräknade för kvarvarande verksamhet för 2014.

5) Nyckeltalet är baserat på genomsnittligt sysselsatt kapital. Brunkolsverksamheten är klassificerad som tillgångar som innehas för försäljning i balansräkningen per 30 juni 2016 men inte per 30 juni 2015, vilket medför att det genomsnittligt sysselsatt kapitalet inkluderar brunkolsverksamheten per 30 juni 2015 men inte per 30 juni 2016.

Kvartalsinformation, koncernen

Belopp i MSEK	Kv 2 2016	Kv 1 2016	Kv 4 2015	Kv 3 2015	Kv 2 2015	Kv 1 2015
Resultaträkning						
Kvarvarande verksamhet						
Nettoomsättning	30 047	41 619	42 368	30 939	30 951	39 318
Kostnader för sålda produkter	- 34 565	- 29 032	- 33 705	- 23 651	- 44 347	- 27 518
Andra rörelsekostnader och rörelseintäkter	- 3 877	- 2 553	- 4 588	- 4 823	- 5 620	- 3 897
Andelar i intresseföretags resultat	123	164	- 434	- 125	- 100	163
Rörelseresultat före avskrivningar och nedskrivningar (EBITDA)	4 274	13 736	7 730	5 816	5 211	11 847
Rörelseresultat (EBIT)	- 8 272	10 198	3 641	2 340	- 19 116	8 067
Underliggande rörelseresultat	3 701	8 299	6 407	2 681	4 056	7 386
Finansiella poster, netto	- 843	- 1 573	- 1 128	- 973	- 1 270	- 1 404
Resultat före skatter	- 9 115	8 625	2 514	1 366	- 20 386	6 662
Periodens resultat från kvarvarande verksamhet	- 5 818	6 820	4 550	41	- 14 625	4 847
Periodens resultat från avvecklad verksamhet, netto efter skatt	- 22 826	- 218	- 2 090	1 559	- 14 187	140
Periodens resultat	- 28 644	6 602	2 460	1 600	- 28 812	4 987
- varav hänförbart till ägare till moderbolaget	- 28 508	6 272	2 243	1 403	- 24 996	4 679
- varav hänförbart till innehav utan bestämmande inflytande	- 136	330	217	197	- 3 816	308
Balansräkning						
Anläggningstillgångar	305 918	344 481	343 291	348 656	339 871	370 318
Kortfristiga placeringar	25 559	22 171	31 905	30 867	34 006	45 634
Kassa, bank och liknande tillgångar	5 399	15 254	12 351	12 497	20 006	11 606
Andra omsättningstillgångar	80 075	80 282	74 770	65 338	69 666	84 827
Summa tillgångar	416 951	462 188	462 317	457 358	463 549	512 385
Eget kapital	87 713	124 368	115 956	114 440	108 303	134 678
- varav hänförbart till ägare till moderbolaget	72 955	109 756	103 984	103 043	97 646	120 367
- varav hänförbart till innehav utan bestämmande inflytande	14 758	14 612	11 972	11 397	10 657	14 311
Hybridkapital	18 803	18 448	18 546	15 387	15 192	19 979
Andra räntebärande skulder	77 831	81 710	92 039	95 659	112 970	117 400
Avsättningar för pensioner	42 339	38 893	38 919	42 320	41 986	44 793
Andra räntebärande avsättningar	84 493	99 834	99 344	99 663	97 550	92 761
Uppskjuten skatteskuld	20 732	24 109	22 970	26 463	27 202	27 454
Andra ej räntebärande skulder	85 040	74 826	74 543	63 426	60 346	75 320
Summa eget kapital och skulder	416 951	462 188	462 317	457 358	463 549	512 385
Systemansatt kapital	234 061	269 036	264 591	267 116	269 657	298 629
Nettoskuld	- 63 654	- 60 729	- 64 201	- 65 405	- 72 839	- 78 825
Kassaflöde						
Internt tillförda medel (FFO)	6 446	9 082	9 362	5 698	4 154	9 795
Kassaflöde från förändringar av rörelsetillgångar och rörelseskulder	3 412	- 11 740	233	9 170	5 563	- 3 042
Kassaflöde från den löpande verksamheten	9 858	- 2 658	9 595	14 868	9 717	6 753
Kassaflöde från investeringsverksamheten	- 4 091	- 723	- 8 011	- 7 883	- 5 393	- 5 187
Kassaflöde före finansieringsverksamheten	5 767	- 3 381	1 584	6 985	4 324	1 566
Förändringar i kortfristiga placeringar	- 2 910	9 814	- 1 581	3 501	11 336	- 13 022
Upptagna lån/amortering av skuld, netto, etc.	- 2 800	- 3 536	2 384	- 17 965	- 7 177	10 816
Betald utdelning till ägare	- 503	—	- 180	- 96	- 57	—
Kassaflöde från finansieringsverksamheten	- 6 213	6 278	623	- 14 560	4 102	- 2 206
Periodens kassaflöde	- 446	2 897	2 207	- 7 575	8 426	- 640
Fritt kassaflöde	6 889	- 4 997	4 270	10 520	6 218	4 003

Forts. Kvartalsinformation, koncernen

I % där ej annat anges. Med (ggr) avses gånger	Kv 2 2016	Kv 1 2016	Kv 4 2015	Kv 3 2015	Kv 2 2015	Kv 1 2015
Nyckeltal						
Avkastning på eget kapital, totala Vattenfall ¹	- 20,6	- 15,8	- 16,8	- 14,8	- 32,6	- 10,1
Avkastning på sysselsatt kapital, kvarvarande verksamhet ¹	3,1 ⁵	- 1,0	- 1,8	E/T ⁴	E/T ⁴	E/T ⁴
Avkastning på sysselsatt kapital, totala Vattenfall ¹	- 5,5 ⁵	- 7,5 ³	- 8,2	- 7,1	- 14,6	- 1,9
Avkastning på sysselsatt kapital, kvarvarande verksamhet ^{1, 2}	8,4 ⁵	7,6	7,3	E/T ⁴	E/T ⁴	E/T ⁴
Avkastning på sysselsatt kapital, totala Vattenfall ^{1, 2}	8,3 ⁵	7,4 ³	7,4	8,1	7,5	7,6
Räntetäckningsgrad, kvarvarande verksamhet, ggr ¹	2,2	- 0,2	- 0,8	E/T ⁴	E/T ⁴	E/T ⁴
Räntetäckningsgrad, kvarvarande verksamhet, ggr ^{1, 2}	5,2	4,7	4,8	E/T ⁴	E/T ⁴	E/T ⁴
FFO/räntebärande skulder, kvarvarande verksamhet ¹	29,8	27,0	24,2	E/T ⁴	E/T ⁴	E/T ⁴
FFO/räntebärande skulder, totala Vattenfall ¹	31,7 ³	28,3 ³	26,2	28,9	24,5	22,7
FFO/nettoskuld, kvarvarande verksamhet ¹	45,3	44,5	41,8	E/T ⁴	E/T ⁴	E/T ⁴
FFO/nettoskuld, totala Vattenfall ¹	48,1 ³	46,6 ³	45,2	49,1	43,2	39,5
FFO/justerad nettoskuld, kvarvarande verksamhet ¹	22,4	19,7	19,5	E/T ⁴	E/T ⁴	E/T ⁴
FFO/justerad nettoskuld, totala Vattenfall ¹	23,7 ³	20,6 ³	21,1	22,5	21,1	20,7
Soliditet, totala Vattenfall	21,0	26,9	25,1	25,0	23,4	26,3
Skuldsättningsgrad, totala Vattenfall	110,2	80,5	95,4	97,0	118,3	102,0
Skuldsättningsgrad, netto, totala Vattenfall	72,6	48,8	55,4	57,2	67,3	58,5
Nettoskuld/nettoskuld plus eget kapital, totala Vattenfall	42,1	32,8	35,6	36,4	40,2	36,9
Nettoskuld/EBITDA,, kvarvarande verksamhet ggr ¹	2,0	1,9	2,1	E/T ⁴	E/T ⁴	E/T ⁴
Nettoskuld/EBITDA, totala Vattenfall, ggr ¹	1,8 ³	1,8 ³	2,0	2,7	2,0	2,1
Justerad nettoskuld/EBITDA, kvarvarande verksamhet, ggr ¹	4,1	4,2	4,5	E/T ⁴	E/T ⁴	E/T ⁴
Justerad nettoskuld/EBITDA, totala Vattenfall, ggr ¹	3,7 ³	4,1 ³	4,2	4,0	4,0	4,0

1) Rullande 12-månaders värden.

2) Baserat på Underliggande rörelseresultat.

3) Brunkolsverksamheten är klassificerad som tillgångar som innehas för försäljning i balansräkningen per 30 juni 2016. Detta medför att brunkolsverksamheten är exkluderad i balansräkningsrelaterade poster som ingår i nyckeltalsberäkningen.

4) Nyckeltalet har inte räknats ut då nyckeltalet baseras på rullande 12-månaders värden vilka inte är omräknade för kvarvarande verksamhet för 2014.

5) Nyckeltalet är baserat på genomsnittligt sysselsatt kapital. Brunkolsverksamheten är klassificerad som tillgångar som innehas för försäljning i balansräkningen per 30 juni 2016 men inte per 30 juni 2015, vilket medför att det genomsnittligt sysselsatt kapitalet inkluderar brunkolsverksamheten per 30 juni 2015 men inte per 30 juni 2016.

Not 1 Redovisningsprinciper, risker och osäkerhet

Redovisningsprinciper

Koncernredovisningen för 2016 har, i likhet med årsbokslutet för 2015, upprättats i enlighet med International Financial Reporting Standards (IFRS), såsom de har godkänts av EU, och Årsredovisningslagen. Denna delårsrapport för koncernen är upprättad enligt IAS 34 – "Delårsrapportering" och Årsredovisningslagen. De redovisningsprinciper och beräkningsmetoder som tillämpas i denna delårsrapport är de som beskrivs i koncernens Not 3, Redovisningsprinciper i Vattenfalls Års- och Hållbarhetsredovisning 2015. Som framgår av noten har de ändrade IFRS standarder godkända av EU, som gäller för räkenskapsåret 2016, ingen väsentlig påverkan på Vattenfalls finansiella rapporter

Risker och osäkerhetsfaktorer

För en beskrivning av risker, osäkerhetsfaktorer samt riskhantering hänvisas till Vattenfalls Års- och Hållbarhetsredovisning för 2015 sidorna 70-78. Utöver vad som anges under Viktiga händelser i denna rapport har inga andra väsentliga förändringar skett sedan avgivandet av Vattenfalls Års- och Hållbarhetsredovisning för 2015.

Övrigt

Väsentliga närståendetransaktioner framgår av koncernens Not 55 i Vattenfalls Års- och Hållbarhetsredovisning för 2015. Inga väsentliga förändringar har skett i relationer eller transaktioner med närstående jämfört med det som beskrivits i Vattenfalls Års- och Hållbarhetsredovisning för 2015.

Not 2 Valutakurser

För Vattenfallkoncernen viktigare valutor använda i boksluten:

	Kv 2 2016	Kv 2 2015	Kv 1-2 2016	Kv 1-2 2015	Helår 2015
Medelkurs					
EUR	9,2774	9,2896	9,2813	9,3260	9,3414
DKK	1,2465	1,2447	1,2456	1,2504	1,2523
NOK	0,9963	1,0802	0,9869	1,0731	1,0403
PLN	2,1237	2,2621	2,1281	2,2468	2,2297
GBP	11,7060	12,8832	11,9460	12,7041	12,8325
USD	8,2406	8,4222	8,3608	8,2917	8,4004
			30 juni 2016	30 juni 2015	31 dec. 2015
Balansdagskurs					
EUR			9,4242	9,2150	9,1895
DKK			1,2668	1,2352	1,2314
NOK			1,0133	1,0482	0,9569
PLN			2,1244	2,1987	2,1552
GBP			11,4025	12,9533	12,5206
USD			8,4887	8,2358	8,4408

Not 3 Finansiella instrument per kategori och tillhörande resultateffekter

Finansiella instrument per kategori: Redovisat värde och verkligt värde

	30 juni 2016		31 dec. 2015	
	Redovisat värde	Verkligt värde	Redovisat värde	Verkligt värde
Totala Vattenfall, belopp i MSEK ¹				
Finansiella tillgångar värderade till verkligt värde via resultaträkningen	53 891	53 891	65 042	65 042
Lånefordringar och kundfordringar	68 819	71 814	86 617	87 693
Finansiella tillgångar som kan säljas	273	273	273	273
Finansiella skulder värderade till verkligt värde via resultaträkningen	21 195	21 195	18 602	18 602
Andra finansiella skulder	117 680	123 417	141 436	145 986

1) För information avseende vad som ingår i respektive kategori i tabellen ovan, se koncernens Not 47 Finansiella instrument per kategori, kvittning av finansiella tillgångar och skulder, samt finansiella instrumentens i resultateffekter i Vattenfalls Års- och Hållbarhetsredovisning 2015.

För tillgångar och skulder med en återstående löptid understigande tre månader (exempelvis likvida placeringar, kundfordringar och andra fordringar och leverantörsskulder och andra skulder) har verkligt värde ansetts vara lika med redovisat värde. För Andra aktier och andelar redovisade till anskaffningsvärde har i avsaknad av verkligt värde anskaffningsvärdet ansetts vara lika med redovisat värde.

Finansiella tillgångar och skulder som i balansräkningen är värderade till verkligt värde beskrivs nedan enligt den verkligt värdehierarchy (nivåer) som IFRS 13 definierar som:

Nivå 1: Noterade priser (ojusterade) på aktiva marknader för identiska tillgångar eller skulder

Nivå 2: Andra observerbara indata för tillgången eller skulden än noterade priser inkluderade i Nivå 1, antingen direkt (det vill säga som prisnoteringar) eller indirekt (det vill säga härledda från prisnoteringar). I Nivå 2 redovisar Vattenfall huvudsakligen råvaruderivat, valutaterminer och ränteswappar

Nivå 3: Indata för tillgången eller skulden som inte baseras på observerbara marknadsdata (det vill säga ej observerbara data)

Finansiella tillgångar och skulder som i balansräkningen är värderade till verkligt värde per 30 juni 2016

Totala Vattenfall, belopp i MSEK	Nivå 1	Nivå 2	Nivå 3	Summa
Tillgångar				
Derivattillgångar	—	27 271	351	27 622
Kortfristiga placeringar och likvida placeringar	15 877	10 392	—	26 269
Summa tillgångar	15 877	37 663	351	53 891
Skulder				
Derivatskulder	—	20 677	518	21 195
Summa skulder	—	20 677	518	21 195

Finansiella tillgångar och skulder som i balansräkningen är värderade till verkligt värde per 31 december 2015

Totala Vattenfall, belopp i MSEK	Nivå 1	Nivå 2	Nivå 3	Summa
Tillgångar				
Derivattillgångar	—	33 879	408	34 287
Kortfristiga placeringar och likvida placeringar	20 606	10 149	—	30 755
Summa tillgångar	20 606	44 028	408	65 042
Skulder				
Derivatskulder	—	17 164	1 438	18 602
Summa skulder	—	17 164	1 438	18 602

Förändringar för finansiella instrument redovisade på nivå 3

Finansiella instrument värderade till verkligt värde via resultaträkningen

	Derivattillgångar		Derivatskulder	
	30 juni 2016	31 dec. 2015	30 juni 2016	31 dec. 2015
Totala Vattenfall, belopp i MSEK				
Ingående balans	408	650	1 438	670
Värdeförändringar redovisade i Rörelseresultatet (EBIT)	- 66	- 232	- 941	795
Omräkningsdifferenser	9	- 10	21	- 27
Utgående balans	351	408	518	1 438
Summa värdeförändringar under perioden redovisade i Rörelseresultatet (EBIT), för tillgångar och skulder som innehas på balansdagen	154	- 83	- 67	459

Känslighetsanalys för nivå 3 kontrakt

Vid beräkningen av verkligt värde av finansiella instrument strävar Vattenfall efter att använda värderingstekniker som maximerar användandet av observerbara marknadsdata när det finns tillgängligt. Vattenfall förlitar sig så lite som möjligt på företags specifika uppskattningar.

Företagsspecifika uppskattningar baseras på interna värderingsmodeller som är föremål för en definierad process med validering, godkännande och övervakning. Det första steget i modellen är utarbetat av verksamheten. Värderingsmodellen är sedan självständigt granskad och godkänd av Vattenfalls riskorganisation. Om det bedöms nödvändigt utförs justeringar som sedan implementeras. Vattenfalls riskorganisation övervakar kontinuerligt huruvida tillämpningen av metoden fortfarande är lämplig. Detta utförs genom att använda flera olika verktyg som testar historiska värden. För att minska värderingsrisker kan tillämpningen av modellen begränsas.

Nivå 3 kontrakten i denna delårsrapport är de samma som i Vattenfalls Års- och Hållbarhetsredovisning 2015. För mer information se koncernens Not 47 Finansiella instrument per kategori, kvittning av finansiella tillgångar och skulder, samt finansiella instrumentens i resultateffekter i Vattenfalls Års- och Hållbarhetsredovisning 2015. Det ackumulerade nettovärdet per 30 juni 2016 har beräknats till -167 MSEK (-1 030). En förändring av med +/- 5% påverkar totala värdet med ungefär +/- 9 MSEK (+/- 42).

Finansiella instrument: Resultateffekter per kategori

Nettovinst(+)/nettoförlust(-) samt ränteintäkter och räntekostnader för finansiella instrument redovisade i resultaträkningen:

	30 juni 2016			31 dec. 2015		
	Nettovinst/ nettoförlust ¹	Ränte- intäkter	Ränte- kostnader	Nettovinst/ nettoförlust ¹	Ränte- intäkter	Ränte- kostnader
Totala Vattenfall, belopp i MSEK						
Derivattillgångar och derivatskulder	- 359	109	- 662	3 940	116	- 76
Finansiella tillgångar som kan säljas	24	—	—	15	—	—
Lånefordringar och kundfordringar	- 45	596	—	- 241	1 546	—
Finansiella skulder värderade till upplupet anskaffningsvärde	- 1 353	—	- 1 190	1 000	—	- 3 306
Summa	- 1 733	705	- 1 852	4 714	1 662	- 3 382

1) I nettovinst/-förlust inkluderas valutakursvinster/-förluster.

Not 4 Avvecklad verksamhet

I enlighet med IFRS 5 – "Anläggningstillgångar som innehas för försäljning och avvecklade verksamheter" redovisas brunkolsverksamheten som är under avveckling som "Avvecklad verksamhet" från och med andra kvartalet 2016. Brunkolsverksamheten redovisas därmed som en rad i resultaträkningen och jämförelsesiffror för 2015 har omräknats på motsvarande sätt. I segmentsrapporteringen har de delar av rörelsesegmentet Power Generation och Heat som avser brunkolsverksamheten omklassificerats till avvecklad verksamhet och rörelsesegmenten Power Generation och Heat har omräknats för tidigare perioder så att den bara inkluderar den kvarvarande verksamheten. I balansräkningen redovisas brunkolsverksamhetens tillgångar och skulder som "tillgångar/skulder hänförliga till tillgångar som innehas för försäljning". I enlighet med IFRS 5 har inte balansräkningen omräknats för tidigare perioder. Kassaflödesanalysen har inte omräknats. Kassaflödet från den avvecklade brunkolsverksamheten presenteras nedan i denna not.

Resultat från avvecklad verksamhet

Belopp i MSEK	Kv 2 2016	Kv 2 2015	Kv 1-2 2016	Kv 1-2 2015	Helår 2015	Senaste 12 månaderna
Nettoomsättning	4 435	5 163	8 745	11 223	20 934	18 456
Kostnader	- 5 273	- 24 092	- 9 770	- 29 831	- 38 831	- 18 770
Finansiella poster, netto	- 157	- 131	- 287	- 270	- 449	- 466
Realiserade vinster avseende säkringar till verkligt värde	37	—	37	—	—	—
Nedskrivning vid omvärdering till verkligt värde minus försäljningskostnader	- 21 505	—	- 21 505	—	—	- 21 505
Resultat före skatter från avvecklad verksamhet	- 22 500	- 19 060	- 22 817	- 18 878	- 18 346	- 22 285
Skatter	- 326	4 873	- 227	4 831	3 768	- 1 290
Periodens resultat från avvecklad verksamhet hänförligt till ägare till moderbolaget	- 22 826	- 14 187	- 23 044	- 14 047	- 14 578	- 23 575

Belopp i MSEK	Kv 2 2016	Kv 2 2015	Kv 1-2 2016	Kv 1-2 2015	Helår 2015	Senaste 12 månaderna
Rörelseresultat (EBIT)	- 22 343	- 18 929	- 22 531	- 18 608	- 17 898	- 21 821
Jämförelsestörande poster	21 549	17 839	21 574	17 869	17 910	21 615
Underliggande rörelseresultat	- 794	- 1 090	- 957	- 739	12	- 206

Kassaflöde från avvecklad verksamhet

Belopp i MSEK	Kv 2 2016	Kv 2 2015	Kv 1-2 2016	Kv 1-2 2015	Helår 2015	Senaste 12 månaderna
Internt tillförda medel (FFO)	433	- 86	945	1 380	2 197	1 762
Kassaflöde från den löpande verksamheten	- 3 004	930	- 1 432	2 066	- 2 158	- 5 656
Kassaflöde från investeringsverksamheten	- 714	- 811	- 1 101	- 1 373	- 2 871	- 2 599
Kassaflöde från finansieringsverksamheten	531	- 478	522	- 904	8 393	9 819

Not 5 Nedskrivningar

Vattenfalls tillgångar är årligen föremål för test om nedskrivningsbehov föreligger, eller närhelst det finns en indikation på att tillgångarna minskat i värde. På grund av försämrade marknadsförhållanden har en nedskrivningsprövning genomförts under andra kvartalet 2016. Som ett resultat, har följande nedskrivningar redovisats under första halvåret 2016:

Belopp i MSEK	Goodwill	Materiella anläggnings- tillgångar	Rörelse- resultat effekt	Skatte- effekt	Summa nedskrivningar
Customers & Solutions	—	9	9	- 3	6
- varav övriga tillgångar	—	9	9	- 3	6
Power Generation	666	2 625	3 291	- 754	2 537
- varav vattenkraftsanläggningar i Tyskland	—	2 260	2 260	- 678	1 582
- varav Trading Nederländerna	666	—	666	—	666
- varav övriga tillgångar	—	365	365	- 76	289
Wind	—	130	130	- 27	103
- varav vindkraftstillgångar i Sverige	—	81	81	- 18	63
- varav vindkraftstillgångar i Storbritannien	—	49	49	- 9	40
Heat	—	5 544	5 544	- 1 614	3 930
- varav det tyska kraftverket Moorburg	—	4 577	4 577	- 1 372	3 205
- varav fossilbaserade tillgångar i Nederländerna	—	927	927	- 232	695
- varav övriga tillgångar	—	40	40	- 10	30
Övrigt	—	3	3	- 1	2
- varav övriga tillgångar	—	3	3	- 1	2
Nedskrivningar kvarvarande verksamhet Kv 1 - Kv 2 2016	666	8 311	8 977	- 2 399	6 578
Nedskrivningar avvecklad verksamhet Kv 1 - Kv 2 2016	—	21 004	21 004	- 6	20 998
Summa nedskrivningar Kv 1 - Kv 2 2016	666	29 315	29 981	- 2 405	27 576
Varav tillgångar i Tyskland	—	27 866	27 866	- 2 059	25 807
Varav tillgångar i Norden	—	423	423	- 93	330
Varav tillgångar i Storbritannien	—	49	49	- 9	40
Varav tillgångar i Nederländerna	666	977	1 643	- 244	1 399
Summa nedskrivningar Kv 1 - Kv 2 2016	666	29 315	29 981	- 2 405	27 576

Nedskrivningsprövningen har genomförts genom att beräkna nyttjandevärdet för de kassagenererande enheterna. Strukturen på de kassagenererande enheterna baseras på strukturen på Business Units inom koncernen. Under första halvåret uppgår nedskrivningar som belastar rörelseresultatet till 29 981 MSEK. Nedskrivningarna är huvudsakligen hänförliga till avvecklad verksamhet, 21 004 MSEK och till rörelsesegmenten Heat, 5 544 MSEK och Power Generation, 3 291 MSEK. Nedskrivningar hänförliga till avvecklad verksamhet är baserade på verkligt värde.

Goodwill är inte föremål för avskrivning utan testas årligen för nedskrivningsbehov. Under första halvåret uppgår nedskrivningar av goodwill till 666 MSEK, hänförligt till rörelsesegmentet Power Generation (den kassagenererande enheten Trading). Kvarvarande goodwill är hänförligt till rörelsesegmentet Customers & Solutions (den kassagenererande enheten Sales B2B & B2C) 12 619 MSEK.

Nedskrivningsprocess för kvarvarande verksamhet

De huvudsakliga antaganden som företagsledningen använt vid beräkningarna av prognoser av framtida kassaflöden för kassagenererade enheter med bestämd livslängd är baserade på prognoser för respektive tillgångars livslängd. De prognostiserade kassaflödena baseras på marknadspriser samt på Vattenfalls långsiktiga marknadsutsikter. Långsiktiga marknadsutsikter är baserade på interna och externa indataparametrar och jämförs med externa prisbedömningar. Baserat på prisantaganden beräknas kraftverkens produktion med beaktande av tekniska, ekonomiska och legala begränsningar. Teknisk flexibilitet för tillgångarna, det vill säga förmågan att anpassa produktionen till förändringar i spotmarknadens priser har beaktats. Kassaflödesprognoser för andra kassagenererande enheter baseras på affärsplanen för de kommande fem åren, varefter deras restvärden beaktats, baserat på en tillväxtfaktor uppgående till 0% (0%).

Framtida kassaflöden har diskonterats till nyttjandevärde med diskonteringsfaktor 5,2% (5,5%-5,6%) efter skatt, vilket motsvarar 6,9%-7,5% före skatt, för reglerad verksamhet. För konkurrensutsatt verksamhet har framtida kassaflöden diskonterats med mellan 5,3%-7,3% (5,6%-9,4%) efter skatt, vilket motsvarar 5,6%-9,0% före skatt. Diskonteringsräntan varierar för olika tillgångsslag beroende på dess risk. Vid fastställande av diskonteringsräntan för konkurrensutsatt verksamhet har hänsyn tagits till omfattningen av den exponering dessa har för förändringar i marknadspriser för el, bränsle, utsläppsrätter samt regulatoriska risker. En ökning av diskonteringsfaktorn med 0,5 procentenheter skulle medföra ytterligare nedskrivningsbehov med cirka 3 miljarder SEK.

Moderbolaget Vattenfall AB

Redovisningsprinciper

Moderbolaget Vattenfall AB:s räkenskaper upprättas i enlighet med Årsredovisningslagen och rekommendation RFR 2 – Redovisning för juridiska personer, utgiven av Rådet för finansiell rapportering. De redovisningsprinciper som tillämpas i denna rapport är de som beskrivs i Vattenfalls Års- och Hållbarhetsredovisning för 2015 (moderbolagets Not 2, Redovisningsprinciper).

Första halvåret 2016

Moderbolagets resultaträkning och balansräkning i sammandrag framgår nedan.

- Nettoomsättningen uppgick till 17 247 MSEK (15 872).
- Resultat före bokslutsdispositioner och skatter uppgick till -6 201 MSEK (3 984).
- Resultatet har påverkats av följande:
 - Erhållna utdelningar med 818 MSEK.
 - En mindre realisationsvinst hänförlig till avyttringen av aktieinnehavet i Haparanda Värmeverk AB.
 - Nedskrivning av aktier i Vattenfall GmbH med 12 700 MSEK.
- Balansomslutningen uppgick till 259 399 MSEK (292 057).
- Investeringar under perioden uppgick till 7 186 MSEK (190) varav 7 000 MSEK avser aktieägartillskott till Vattenfall Vindkraft AB.
- Kassa, bank och liknande tillgångar samt Kortfristiga placeringar uppgick till 33 388 MSEK (38 794).

Risker och osäkerhetsfaktorer

Se koncernens Not 1, Redovisningsprinciper, risker och osäkerhet.

Övrigt

Väsentliga närståendetransaktioner framgår av moderbolagets Not 39, Upplysningar om närstående i Vattenfalls Års- och Hållbarhetsredovisning för 2015. Inga väsentliga förändringar har skett i relationer eller transaktioner med närstående jämfört med det som beskrivits i Vattenfalls Års- och Hållbarhetsredovisningen 2015.

Moderbolagets resultaträkning

Belopp i MSEK	Kv 1-2 2016	Kv 1-2 2015	Helår 2015
Nettoomsättning	17 247	15 872	30 670
Kostnader för sålda produkter	- 13 776	- 11 935	- 24 177
Bruttoresultat	3 471	3 937	6 493
Kostnader för försäljning, administration samt forskning och utveckling	- 1 214	- 1 253	- 2 354
Övriga rörelseintäkter och rörelsekostnader, netto	238	525	1 009
Rörelseresultat (EBIT)	2 495	3 209	5 148
Resultat från andelar i dotterföretag	- 11 815	2 653	3 654
Resultat från andelar i intresseföretag	—	7	7
Andra finansiella intäkter	5 057	507	991
Andra finansiella kostnader	- 1 938	- 2 392	- 3 650
Resultat före bokslutsdispositioner och skatter	- 6 201	3 984	6 150
Bokslutsdispositioner	1 111	1 603	1 194
Resultat före skatter	- 5 090	5 587	7 344
Skatter	- 1 487	- 732	- 908
Periodens resultat	- 6 577	4 855	6 436

Moderbolagets rapport över totalresultat

Belopp i MSEK	Kv 1-2 2016	Kv 1-2 2015	Helår 2015
Periodens resultat	- 6 577	4 855	6 436
Summa övrigt totalresultat	—	—	—
Summa totalresultat för perioden	- 6 577	4 855	6 436

Moderbolagets balansräkning

Belopp i MSEK	30 juni 2016	30 juni 2015	31 dec. 2015
Tillgångar			
Anläggningstillgångar			
Immateriella anläggningstillgångar	168	141	174
Materiella anläggningstillgångar	4 024	4 032	4 122
Aktier och andelar	146 210	116 970	151 865
Uppskjuten skattefordran	217	—	212
Andra långfristiga fordringar	58 951	83 629	83 624
Summa anläggningstillgångar	209 570	204 772	239 997
Omsättningstillgångar			
Varulager	271	361	342
Immateriella omsättningstillgångar	224	132	215
Kortfristiga fordringar	15 946	14 036	12 172
Skattefordran aktuell skatt	—	23	537
Kortfristiga placeringar	21 644	30 131	28 491
Kassa, bank och liknande tillgångar	11 744	16 470	10 303
Summa omsättningstillgångar	49 829	61 153	52 060
Summa tillgångar	259 399	265 925	292 057
Eget kapital, avsättningar och skulder			
Eget kapital			
Bundet eget kapital			
Aktiekapital (131 700 000 aktier till ett kvotvärde av 50 kr)	6 585	6 585	6 585
Uppskrivningsfond	37 989	—	37 989
Andra fonder	1 303	1 286	1 286
Fritt eget kapital			
Balanserad vinst	50 155	43 737	43 736
Periodens resultat	- 6 577	4 855	6 436
Summa eget kapital	89 455	56 463	96 032
Obeskattade reserver	12 658	14 625	14 882
Avsättningar	4 846	4 764	4 835
Långfristiga skulder			
Hybridkapital	18 925	15 215	18 603
Andra räntebärande skulder	50 559	53 668	54 961
Uppskjuten skatteskuld	—	165	—
Andra ej räntebärande skulder	12 137	36 314	18 302
Summa långfristiga skulder	81 621	105 362	91 866
Kortfristiga skulder			
Andra räntebärande skulder	66 842	80 842	78 348
Skatteskuld aktuell skatt	676	—	—
Andra ej räntebärande skulder	3 301	3 869	6 094
Summa kortfristiga skulder	70 819	84 711	84 442
Summa eget kapital, avsättningar och skulder	259 399	265 925	292 057

Definitioner och beräkningar av nyckeltal

Alternativa nyckeltal

För att kunna presentera koncernens verksamhet på ett rättvisande sätt använder sig Vattenfallkoncernen av ett antal alternativa nyckeltal som inte definieras i IFRS eller i Årsredovisningslagen. De alternativa nyckeltal som Vattenfall använder sig av framgår av nedanstående redogörelse innefattande också definitioner hur de beräknas. De alternativa nyckeltalen som används är oförändrade jämfört med tidigare perioder.

	Definition
EBIT:	Rörelseresultat (Earnings Before Interest and Tax).
EBITDA:	Rörelseresultat före av- och nedskrivningar (Earnings Before Interest, Tax, Depreciation and Amortisations).
Jämförelsestörande poster:	Realisationsvinster respektive realisationsförluster i aktier och andra anläggningstillgångar, nedskrivningar och återförda nedskrivningar samt andra väsentliga poster av engångskaraktär. Dessutom ingår här inom tradingverksamheten orealiserade marknadsvärderingar av energiderivat som enligt IAS 39 inte kan säkringsredovisas samt orealiserade marknadsvärdeförändringar av varulager.
Underliggande EBITDA	Underliggande rörelseresultat före av- och nedskrivningar.
Underliggande rörelseresultat:	Rörelseresultatet (EBIT) exklusive jämförelsestörande poster.
FFO:	Internt tillförda medel, se Koncernens kassaflödesanalys (Funds from operations)
Fritt kassaflöde:	Kassaflöde från den löpande verksamheten minus ersättningsinvesteringar.
Räntebärande skulder	Se Koncernens balansräkning - Tilläggsinformation för beräkning.
Nettoskuld:	Se koncernens balansräkning – Tilläggsinformation för beräkning.
Justerad nettoskuld:	Se Koncernens balansräkning - Tilläggsinformation för beräkning.
Sysselsatt kapital:	Summa tillgångar minus finansiella tillgångar, icke räntebärande skulder och vissa andra räntebärande avsättningar vilka ej ingår i justerad nettoskuld. Se koncernens balansräkning – Tilläggsinformation för beräkning.
Övriga definitioner	Definition
Hybridkapital:	Finansieringsinstrument med evig löptid efterställda Vattenfalls övriga låneinstrument.
LTIF:	Lost Time Injury Frequency, uttrycks i antal arbetsolyckor (per 1 miljon arbetade timmar), det vill säga arbetsrelaterade olyckor med frånvaro > 1 dag samt dödsolyckor.

Nyckeltalen presenteras i procent (%) eller gånger (ggr).

Nyckeltalen är baserade på kvarvarande verksamhet (förutom avkastning på eget kapital som är baserad på totala Vattenfall) och beräknade på senaste 12-månadersperioden, juli 2015 – juni 2016:

Rörelsemarginal, %	= 100 x	$\frac{\text{EBIT}}{\text{Nettoomsättning}}$	5,5
Rörelsemarginal exkl jämförelsestörande poster, %	= 100 x	$\frac{\text{Underliggande EBIT}}{\text{Nettoomsättning}}$	14,5
Nettomarginal, %	= 100 x	$\frac{\text{Resultat före skatter}}{\text{Nettoomsättning}}$	2,3
Nettomarginal exkl jämförelsestörande poster, %	= 100 x	$\frac{\text{Resultat före skatter exkl jämförelsestörande poster}}{\text{Nettoomsättning}}$	11,4
Avkastning på eget kapital, %	= 100 x	$\frac{\text{Periodens resultat hänförbart till ägare till moderbolaget}}{\text{Medelvärde av periodens eget kapital hänförbart till ägare till moderbolaget exkl Reserv för kassaflödessäkring}}$	-20,6
Avkastning på sysselsatt kapital, %	= 100 x	$\frac{\text{EBIT}}{\text{Genomsnittligt sysselsatt kapital}}$	3,1
Avkastning på sysselsatt kapital exkl jämförelsestörande poster, %	= 100 x	$\frac{\text{Underliggande EBIT}}{\text{Genomsnittligt sysselsatt kapital}}$	8,4
Räntetäckningsgrad, ggr	=	$\frac{\text{EBIT + finansiella intäkter exkl avkastning från Kärnavfallsfonden}}{\text{Finansiella kostnader exkl diskonteringseffekter hänförlbara till avsättningar}}$	2,2
Räntetäckningsgrad exkl jämförelsestörande poster, ggr	=	$\frac{\text{Underliggande EBIT + finansiella intäkter exkl avkastning från Kärnavfallsfonden}}{\text{Finansiella kostnader exkl diskonteringseffekter hänförlbara till avsättningar}}$	5,2
Kassaflödesräntetäckningsgrad, ggr	=	$\frac{\text{FFO + finansiella kostnader exkl diskonteringseffekter hänförlbara till avsättningar}}{\text{Finansiella kostnader exkl diskonteringseffekter hänförlbara till avsättningar}}$	7,5
Kassaflödesräntetäckningsgrad, netto, ggr	=	$\frac{\text{FFO + finansiella poster netto exkl diskonteringseffekter hänförlbara till avsättningar och avkastning från Kärnavfallsfonden}}{\text{Finansiella poster netto exkl diskonteringseffekter hänförlbara till avsättningar och avkastning från Kärnavfallsfonden}}$	12,6

Kassaflödesräntetäckningsgrad efter ersättningsinvesteringar, ggr	=	$\frac{\text{Kassaflöde från den löpande verksamheten minus ersättningsinvesteringar + finansiella kostnader exkl diskonteringseffekter hänförliga till avsättningar och räntedel i pensionskostnad}}{\text{Finansiella kostnader exkl diskonteringseffekter hänförliga till avsättningar och räntedel i pensionskostnad}}$	8,1
FFO/räntebärande skulder, %	= 100 x	$\frac{\text{FFO}}{\text{Räntebärande skulder}}$	29,8
FFO/nettoskuld, %	= 100 x	$\frac{\text{FFO}}{\text{Nettoskuld}}$	45,3
FFO/justerad nettoskuld, %	= 100 x	$\frac{\text{FFO}}{\text{Justerad nettoskuld}}$	22,4
EBITDA/finansnetto, ggr	=	$\frac{\text{EBITDA}}{\text{Finansiella poster netto exkl diskonteringseffekter hänförliga till avsättningar och avkastning från Kärnavfallsfonden}}$	12,7
EBITDA exkl jämförelsestörande poster/finansnetto, ggr	=	$\frac{\text{EBITDA exkl jämförelsestörande poster}}{\text{Finansiella poster netto exkl diskonteringseffekter hänförliga till avsättningar och avkastning från Kärnavfallsfonden}}$	14,3

Nyckeltal beräknade på balansräkningen per 30 juni 2016:

Soliditet, %	= 100 x	$\frac{\text{Eget kapital}}{\text{Balansomslutning}}$	21,0
Skuldsättningsgrad, %	= 100 x	$\frac{\text{Räntebärande skulder}}{\text{Eget kapital}}$	110,2
Skuldsättningsgrad, netto, %	= 100 x	$\frac{\text{Nettoskuld}}{\text{Eget kapital}}$	72,6
Räntebärande skulder/räntebärande skulder plus eget kapital, %	= 100 x	$\frac{\text{Räntebärande skulder}}{\text{Räntebärande skulder + eget kapital}}$	52,4
Nettoskuld/nettoskuld plus eget kapital, %	= 100 x	$\frac{\text{Nettoskuld}}{\text{Nettoskuld + eget kapital}}$	42,1
Nettoskuld/EBITDA, ggr	=	$\frac{\text{Nettoskuld}}{\text{EBITDA}}$	2,0
Justerad nettoskuld/EBITDA, ggr	=	$\frac{\text{Justerad nettoskuld}}{\text{EBITDA}}$	4,1

Delårsrapportens undertecknande

Styrelsen och verkställande direktören försäkrar att denna halvårsrapport ger en rättvisande översikt av Vattenfallkoncernens och moderbolaget Vattenfall AB:s verksamhet, ställning och resultat samt beskriver de väsentliga risker och osäkerhetsfaktorer som moderbolaget och de företag som ingår i koncernen står inför.

Solna den 20 juli 2016

Lars G. Nordström
Ordförande

Magnus Hall
Verkställande direktör och koncernchef

Carl-Gustaf Angelin

Fredrik Arp

Viktoria Bergman

Johnny Bernhardsson

Staffan Bohman

Ronny Ekwall

Håkan Erixon

Tomas Kåberger

Jenny Lahrin

Åsa Söderström Jerring

Hilde Tonne

Finansiell kalender

Delårsrapport för januari-september den 27 oktober 2016

Bokslutskommuniké den 7 februari 2017

Kontaktinformation

Vattenfall AB (publ)
169 92 Stockholm
Org. nr. 556036-2138
T 08-739 50 00
www.vattenfall.com
www.vattenfall.se

Magnus Hall
VD och koncernchef
T 08-739 50 09

Ingrid Bonde
CFO
T 08-739 60 06

Johan Sahlqvist
chef Investor Relations
T 08-739 72 51
eller 072-226 40 51

Vattenfalls delårsrapport januari-juni 2016

Granskningsrapport

Inledning

Vi har utfört en översiktlig granskning av den finansiella delårsinformationen i sammandrag (delårsrapporten) för Vattenfall AB (publ) per 30 juni 2016 och den sexmånadersperiod som slutade per detta datum med undantag för sidorna 3-4. Det är styrelsen och verkställande direktören som har ansvaret för att upprätta och presentera denna delårsrapport i enlighet med IAS 34 och årsredovisningslagen. Vårt ansvar är att uttala en slutsats om denna delårsrapport grundad på vår översiktliga granskning.

Den översiktliga granskningens inriktning och omfattning

Vi har utfört vår översiktliga granskning i enlighet med Standard för översiktlig granskning, International Standard on Review Engagements ISRE 2410 *Översiktlig granskning av finansiell delårsinformation utförd av företagets valda revisor*. En översiktlig granskning består av att göra förfrågningar, i första hand till personer som är ansvariga för finansiella frågor och redovisningsfrågor, att utföra analytisk granskning och att vidta andra översiktliga granskningsåtgärder. En översiktlig granskning har en annan inriktning och en betydligt mindre omfattning jämfört med den inriktning och omfattning som en revision enligt International Standards on Auditing och god revisions sed i övrigt har.

De granskningsåtgärder som vidtas vid en översiktlig granskning gör det inte möjligt för oss att skaffa oss en sådan säkerhet att vi blir medvetna om alla viktiga omständigheter som skulle kunna ha blivit identifierade om en revision utförts. Den uttalade slutsatsen grundad på en översiktlig granskning har därför inte den säkerhet som en uttalad slutsats grundad på en revision har.

Slutsats

Grundat på vår översiktliga granskning har det inte kommit fram några omständigheter som ger oss anledning att anse att delårsrapporten inte, i allt väsentligt, är upprättad för koncernens del i enlighet med IAS 34 och årsredovisningslagen samt för moderbolagets del i enlighet med årsredovisningslagen.

Solna den 20 juli 2016

Ernst & Young AB

Staffan Landén

Auktoriserad revisor