

# Delårsrapport januari–juni 2018

## Viktiga händelser, april–juni 2018

- Högre elproduktion som en följd av ökad vattenkraftproduktion.
- Påbörjad byggnation av en av Sveriges största vindkraftsparker, Blakliden/Fäbodberget (353 MW).
- Planerad förtida stängning senast 2024 av kolkraftverket Hemweg 8 i Nederländerna för minskade koldioxidutsläpp.
- Avtal med Facebook om leverans av förnybar el och kraftbalansering.
- Fortsatt tillväxt inom laddlösningar för elbilar med nya samarbeten samt expansion av laddnätverket InCharge.
- Ökad investeringstakt i elnäten där behoven av förnyelse och utbyggnad fortfarande är stora.

## Finansiell utveckling, januari–juni 2018

- Nettoomsättningen ökade med 10% (6% exklusive valutaeffekter) till 76 286 MSEK (69 418).
- Det underliggande rörelseresultatet<sup>1</sup> uppgick till 13 129 MSEK (13 234).
- Rörelseresultatet<sup>1</sup> uppgick till 9 750 MSEK (10 490).
- Periodens resultat uppgick till 7 125 MSEK (5 926).

## Finansiell utveckling, april–juni 2018

- Nettoomsättningen ökade med 9% (4% exklusive valutaeffekter) till 31 959 MSEK (29 306).
- Det underliggande rörelseresultatet<sup>1</sup> minskade till 3 770 MSEK (4 826).
- Rörelseresultatet<sup>1</sup> uppgick till 2 775 MSEK (4 399).
- Periodens resultat uppgick till 2 967 MSEK (2 097).

## NYCKELFAKTA

Belopp i MSEK där ej annat anges	Jan-jun 2018	Jan-jun 2017	Apr-jun 2018	Apr-jun 2017	Helår 2017	Senaste 12 månaderna
Nettoomsättning	76 286	69 418	31 959	29 306	135 114	141 982
Rörelseresultat före avskrivningar och nedskrivningar (EBITDA) <sup>1</sup>	17 826	18 501	6 888	8 718	34 399	33 724
Rörelseresultat (EBIT) <sup>1</sup>	9 750	10 490	2 775	4 399	18 524	17 784
Underliggande rörelseresultat <sup>1</sup>	13 129	13 234	3 770	4 826	23 203	23 098
Periodens resultat	7 125	5 926	2 967	2 097	9 484	10 683
Elproduktion, TWh	66,6	64,9	29,4	28,3	127,3	129,0
Elförsäljning, TWh <sup>2</sup>	86,0	79,8	36,2	34,6	157,3	163,5
- varav kundförsäljning	60,6	56,5	28,5	25,4	109,3	113,4
Värmeförsäljning, TWh	10,6	10,8	2,4	3,2	18,8	18,6
Gasförsäljning, TWh	33,9	32,0	8,0	8,9	56,4	58,3
Avkastning på sysselsatt kapital, % <sup>1</sup>	7,1 <sup>3</sup>	4,2 <sup>3</sup>	7,1 <sup>3</sup>	4,2 <sup>3</sup>	7,7	7,1
FFO/justerad nettoskuld, % <sup>1</sup>	19,4 <sup>3</sup>	22,3 <sup>3</sup>	19,4 <sup>3</sup>	22,3 <sup>3</sup>	21,4	19,4

1) Se Definitioner och beräkningar av nyckeltal på sida 38 för definitioner av Alternativa nyckeltal.

2) Elförsäljning inkluderar också försäljning till Nord Pool Spot och leveranser till minoritetsägare.

3) Rullande 12-månaders värden.

# Koncernchefens kommentar

## Ökad elproduktion bidrar till en stabil resultatutveckling för Vattenfall under det första halvåret 2018.



Vattenfall levererar ett stabilt resultat för det första halvåret 2018. Periodens resultat för halvåret uppgick till 7,1 miljarder SEK vilket är en ökning med 1,2 miljarder SEK. För kvartalet var ökningen 0,9 miljarder SEK och periodens resultat 3 miljarder SEK. Lägre svensk bolagsskatt och en engångseffekt relaterad till värderingen av vårt innehav i kärnavfallsfonden var bidragande faktorer.

Det underliggande rörelseresultatet uppgick till 13,1 miljarder SEK, vilket är i linje med motsvarande period föregående år. Ansträngda marknadsvillkor inom värmeverksamheten Heat balanserades upp av ökade resultat hos övriga rörelsesegment, särskilt under det första kvartalet. Utvecklingen ledde till ett svagare andra kvartal där det underliggande rörelseresultatet minskade med 1 miljard SEK till 3,8 miljarder SEK.

Högre priser på kol, gas och certifikat för utsläppsrätter fortsätter att pressa upp elpriserna på kontinenten men påverkar marginalen för kol- och gaseldad kraftproduktion negativt. Halvårets underliggande resultatminskning om 1,7 miljarder SEK till 1 miljard SEK i Heat beror till stor del på denna trend tillsammans med vissa engångseffekter bland annat relaterade till subventioner under 2017. I linje med vår strategi fortsätter vi att anpassa portföljen med en utfasning av fossila bränslen. I Nederländerna, där kolkraft kommer att förbjudas 2030, planerar vi stängning av kolkraftverket Hemweg 8 senast vid slutet av 2024. Detta är tio år innan slutet av den tekniska livslängden. Vi undersöker också möjligheten att använda vätgas istället för naturgas vid de gaseldade kraftverken Magnum och Hemweg 9 i Nederländerna.

En extremt torr och varm försommar har lett till betydligt lägre förväntad tillrinning av vatten än normalt. Detta har tillsammans med prisutvecklingen på kontinenten bidragit till högre elpriser också i Norden. Vattenfalls svenska vattenkraft har dock i dagsläget betryggande nivåer i magasinen och ökade produktionen med nästan 3 TWh jämfört med föregående år. Högre prisnivåer gynnade både vattenkraften och kärnkraften under det första halvåret. Det underliggande resultatet från rörelsesegmentet Power Generation ökade med 0,9 miljarder SEK till 6,5 miljarder SEK.

Fossilfri elproduktion ökar i betydelse för Vattenfalls totala resultatutveckling och inom Wind ökade det underliggande resultatet med 0,6 miljarder SEK till 1,6 miljarder SEK genom bättre priser. Vi har nu även påbörjat byggandet av vindkraftsparken Blakliden/Fäbodberget (353 MW) i Åsele och Lycksele kommuner i norra Sverige. Där har vi också ingått partnerskap med Vestas och danska pensionsfonden PKA. Omkring 60 procent av produktionen kommer att säljas till Norsk Hydro. Det blir vår största landbaserade vindkraftspark hittills och är ett mycket

viktigt steg framåt för expansionen av vindkraft i Sverige. Därtill har vi ingått ett långsiktigt avtal för leverans av förnybar el till Novo Nordisk och Novozymes. Denna kommer att levereras från vår havsbaserade vindkraftspark Kriegers Flak som befinner sig i utvecklingsfasen i Danmark.

Rörelsesegmentet Customers & Solutions ökade sin nettoförsäljning markant under det första halvåret 2018. Utvecklingen förklaras främst av högre marknadspriser, ökad försäljning i Frankrike och Tyskland samt vår expansion i Storbritannien. Det underliggande resultatet ökade med 0,1 miljarder SEK till 1,2 miljarder SEK. Under det andra kvartalet ingicks bland annat två viktiga kundavtal. Vi kommer att leverera förnybar el och hantera tillgång till elmarknaden för två av Facebooks datacenter i Norden. Dessutom har vi inlett ett samarbete kring laddlösningar för elbilar med Volvo Cars i Sverige.

Det underliggande resultatet för rörelsesegmentet Distribution ökade med 0,1 miljarder SEK till 3,4 miljarder SEK. Vi fortsätter med en omfattande modernisering av elnäten och investerar cirka 20 miljarder SEK under de kommande fem åren. Detta i takt med att antalet förfrågningar om nyanslutningar av bostäder, elintensiv industri och förnybar elproduktion ökar.

Vi tror på elektrifiering som en viktig möjlighet för att klara av att bli fossilfria inom en generation. Regleringar och klimatmål för fortsatt tillväxt av förnybar elproduktion utvecklas i rätt riktning. Näten är dock vad som binder samman visionen om en fossilfri framtid och ett klimatsmart liv. Det är dessutom en infrastruktur som, precis som våra vägar, järnvägar och broar, är helt central för att hålla ihop kontakten mellan människor och företag i samhället. Den nya reglermodellen för distributionsbolag i Sverige kommer att vara helt avgörande för huruvida fortsatta investeringar kan upprätthålla denna viktiga funktion. Nödvändiga satsningar kräver stora investeringar som sträcker sig över lång tid. Det är därmed också viktigt att regleringen blir tillförlitlig med en rimlig avkastning i det längre perspektivet. Tillståndsprocessen att få bygga elledningar måste dessutom förenklas och snabbas på för fortsatt utveckling.

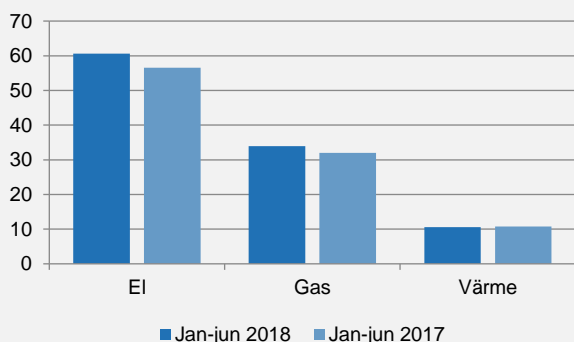
Magnus Hall  
Verkställande direktör och koncernchef

# Koncernöversikt

## Försäljningsutveckling

Elförsäljningen, exklusive försäljning till Nord Pool Spot och leveranser till minoritetsägare, ökade med 4,1 TWh till 60,6 TWh (56,5) främst till följd av högre försäljning till företagskunder i Frankrike och Tyskland. Gasförsäljningen ökade med 1,9 TWh till 33,9 TWh (32,0) till följd av kallare väder under första kvartalet 2018. Värmeförsäljningen minskade med 0,2 TWh till 10,6 TWh (10,8) främst till följd av varmare väder under andra kvartalet 2018.

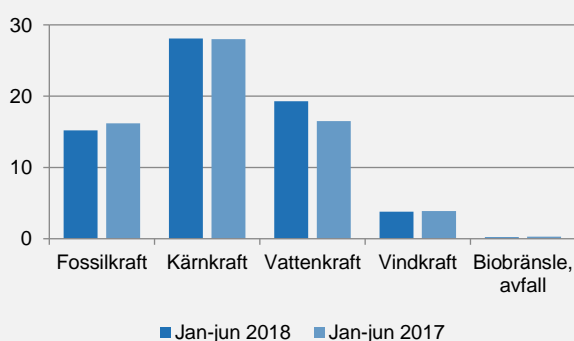
### KUNDFÖRSÄLJNING (TWh)



## Produktionsutveckling

Den sammanlagda elproduktionen ökade med 1,7 TWh till 66,6 TWh (64,9) under första halvåret 2018. Högre produktion inom vattenkraften (+2,8 TWh) motverkades av lägre elproduktion från fossilkraft (-1,0 TWh) inom affärsområde Heat.

### PRODUKTION (TWh)



## Marknadsprisutveckling

De genomsnittliga nordiska spotpriserna var 42% högre på nivån 38,9 EUR/MWh (27,5) under andra kvartalet 2018 jämfört med motsvarande period 2017, främst till följd av högre bränsle- och utsläppsrättspriser samt lägre hydrologisk balans. Priserna i Tyskland ökade med 21% till 35,9 EUR/MWh (29,8) och priserna i Nederländerna ökade med 33% till 46,1 EUR/MWh (34,6). Tyska och nederländska spotpriser påverkades främst av högre bränsle- och utsläppsrättspriser. Terminspriserna på el för leverans 2019

och 2020 var 37%–55% högre jämfört med andra kvartalet 2017, främst hänförligt till högre bränsle- och utsläppsrättspriser samt lägre hydrologisk balans.

Jämfört med andra kvartalet 2017 var det genomsnittliga spotpriset för gas 35% högre på nivån 21,1 EUR/MWh (15,6). Spotpriserna för kol var 17% högre på nivån 89,9 USD/t (76,7). Terminspriset för gas var 19% högre på nivån 19,5 EUR/MWh (16,4) och terminspriset för kol var 28% högre på nivån 85,5 USD/t (66,8). Priserna på utsläppsrätter för koldioxid var 201% högre på nivån 14,5 EUR/t (4,8). Högre priser på utsläppsrätter för koldioxid är främst ett resultat av ökad klarhet kring "Market Stability Reserve" (MSR) som kommer vara i drift 2019 för att hantera överskottet av utsläppsrätter.

## Prissäkring

### GENOMSnittlig INDIKATIV PRISSÄKRINGSNIVÅ, NORDEN (SE, DK, NO, FI)<sup>1</sup> PER 30 JUNI 2018

EUR/MWh	2018	2019	2020
	27	27	30

### VATTENFALLS BERÄKNADE PRISSÄKRINGSGRAD I NORDEN (SE, DK, NO, FI), I % PER 30 JUNI 2018



### KÄNSLIGHETSANALYS – KONTINENTAL PORTFÖLJ (DE, NL, UK)

+/-10% prisförändring, påverkan på rörelseresultatet före skatt, MSEK<sup>2</sup>

Marknadsnoterade risker	2019	2020	2021	Observerad årsvolatilitet <sup>3</sup>
El	+/- 1 513	+/- 1 397	+/- 1 449	15%-19%
Kol	-/+ 360	-/+ 303	-/+ 268	20%-28%
Gas	-/+ 768	-/+ 713	-/+ 652	14%-16%
CO <sub>2</sub>	-/+ 278	-/+ 318	-/+ 347	35%-47%

- 1) Vattenfall har slutat med sin prissäkring på kontinenten som en följd av en förändrad riskexponering efter avyttringen av den tyska brunkolsverksamheten.
- 2) +/- innebär att en prisuppgång påverkar rörelseresultatet positivt, +/- vice versa.
- 3) Observerad årsvolatilitet för dagliga prisrörelser för varje råvara, baserat på terminskontrakt. Volatiliteten avtar normalt ju längre bort i tiden kontrakten avser.

## Nettoomsättning

**Kommentar januari-juni:** Koncernens nettoomsättning ökade med 6,9 miljarder SEK (varav positiva valutaeffekter om 3,0 miljarder SEK). Ökningen förklaras främst av högre såld volym i Nederländerna, Tyskland, Frankrike och Storbritannien, delvis till följd av kallare väder under första kvartalet samt en ökad kundbas i Tyskland. Därtill bidrog positiva priseffekter i Norden och en ökad vattenkraftproduktion.

**Kommentar april-juni:** Koncernens nettoomsättning ökade med 2,7 miljarder SEK (varav positiva valutaeffekter om 1,6 miljarder SEK), vilket främst förklaras av högre såld volym i Nederländerna, Frankrike och Storbritannien samt en ökad kundbas i Tyskland, positiva priseffekter i Norden och en ökad vattenkraftproduktion.

## Resultat

**Kommentar januari-juni:** Det underliggande rörelseresultatet minskade med 0,1 miljarder SEK, vilket beror på:

- Lägre resultatbidrag från rörelsesegmentet Heat (-1,7 miljarder SEK) främst till följd av försämrade produktionsmarginaler med högre kostnader för gas och utsläppsrätter för koldioxid. Engångsposter om cirka 800 miljoner SEK, delvis relaterade till lägre subventioner för gaseldade kraftvärmeverk i Tyskland, påverkade också resultatet negativt.
- Högre resultatbidrag från rörelsesegmentet Power Generation (0,9 miljarder SEK), främst till följd av lägre skatter, ökad vattenkraftproduktion och högre erhållna priser i Norden.
- Övriga poster, netto (0,7 miljarder SEK).

Jämförelsestörande poster uppgick till -3,4 miljarder SEK (-2,7), varav realiserade marknadsvärdeförändringar för energiderivat (-2,5 miljarder SEK) främst är hänförligt till tillfälliga effekter. Periodens resultat uppgick till 7,1 miljarder SEK (5,9) och påverkades positivt av lägre inkomstskatt i Sverige samt av ett ökat finansnetto till följd av en omvärdering som innebär att andelar i Kärnavfallsfonden nu värderas till verkligt värde.

**Kommentar april-juni:** Det underliggande rörelseresultatet minskade med 1,1 miljarder SEK vilket främst beror på ett negativt bidrag från rörelsesegmentet Heat (-1,0 miljarder

SEK), delvis motverkat av ett positivt bidrag från rörelsesegmentet Wind (0,4 miljarder SEK). Periodens resultat uppgick till 3,0 miljarder SEK (2,1) och påverkades positivt av lägre inkomstskatt i Sverige samt av ett ökat finansnetto till följd av en omvärdering som innebär att andelar i Kärnavfallsfonden nu värderas till verkligt värde.

Den 14 juni antog Sveriges riksdag nya skatteregler, inklusive en sänkning i två steg av bolagsskattesatsen från dagens 22,0% till 21,4% per den 1 januari 2019 och till 20,6% per den 1 januari 2021. Denna förändring har medfört att den uppskjutna skatten har omvärderats med en resultatteffekt på 246 miljoner SEK.

## Kassaflöde

**Kommentar januari-juni:** Internt tillförda medel (FFO) minskade med 2,4 miljarder SEK främst till följd av högre betald skatt under 2018 och lägre rörelseresultat före avskrivningar och nedskrivningar (EBITDA). Kassaflödet från förändringar i rörelsekapital uppgick till 3,7 miljarder SEK, vilket främst förklaras av nettoförändringar av margin calls (2,4 miljarder SEK) samt nettoförändringen i rörelsefordringar och rörelseskulder relaterat till investeringar inom vindkraft (1,1 miljarder SEK).

**Kommentar april-juni:** Internt tillförda medel (FFO) minskade med 2,8 miljarder SEK främst till följd av lägre rörelseresultat före avskrivningar och nedskrivningar (EBITDA). Kassaflödet från förändringar i rörelsekapital uppgick till 11,2 miljarder SEK, vilket främst förklaras av nettoförändringar av margin calls (6,2 miljarder SEK) och nettoförändringen i rörelsefordringar och rörelseskulder relaterat till säsongseffekter inom rörelsesegmenten Customers & Solutions och Heat (4,5 miljarder SEK).

## Händelser efter balansdagen

- Vattenfall har ingått ett avtal med Novo Nordisk och Novozymes för leverans av förnybar energi från den danska vindkraftsparken Kriegers Flak. Avtalet omfattar ungefär en femtedel av vindkraftsparkens totala förväntade produktion. Kriegers Flak förväntas tas i full drift i slutet av 2021 med en kapacitet på 605 MW.

## NYCKELFAKTA – KONCERNÖVERSIKT

Belopp i MSEK	Jan-jun 2018	Jan-jun 2017	Apr-jun 2018	Apr-jun 2017	Helår 2017	Senaste 12 månaderna
Nettoomsättning	76 286	69 418	31 959	29 306	135 114	141 982
Rörelseresultat före avskrivningar och nedskrivningar (EBITDA) <sup>1</sup>	17 826	18 501	6 888	8 718	34 399	33 724
Rörelseresultat (EBIT) <sup>1</sup>	9 750	10 490	2 775	4 399	18 524	17 784
Underliggande rörelseresultat <sup>1</sup>	13 129	13 234	3 770	4 826	23 203	23 098
Jämförelsestörande poster <sup>1</sup>	- 3 379	- 2 744	- 995	- 427	- 4 679	- 5 314
Periodens resultat	7 125	5 926	2 967	2 097	9 484	10 683
Internt tillförda medel (FFO)	12 764	15 115	4 006	6 807	26 643	24 292
Kassaflöde från förändringar av rörelsetillgångar och rörelseskulder (rörelsekapital)	3 709	- 9 488	11 209	- 19	- 915	12 282
Kassaflöde från den löpande verksamheten	16 473	5 627	15 215	6 788	25 728	36 574

1) Se Definitioner och beräkningar av nyckeltal på sida 38 för definitioner av Alternativa nyckeltal.

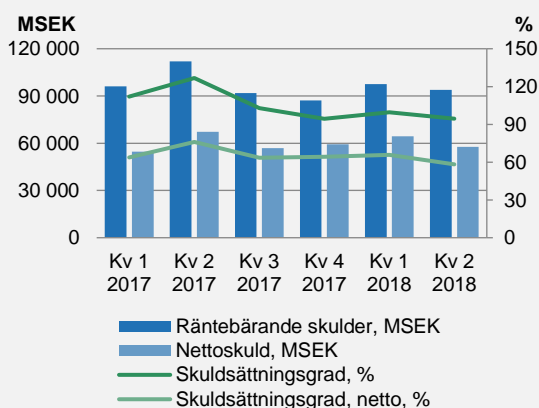
## Kapitalstruktur

Kassa, bank och liknande tillgångar samt kortfristiga placeringar ökade med 8,6 miljarder SEK jämfört med 31 december 2017. Bekräftade kreditfaciliteter utgörs av en Revolving Credit Facility på 2,0 miljarder EUR med förfall 10 december 2021. Per den 30 juni 2018 uppgick tillgängliga likvida medel och/eller bekräftade kreditfaciliteter till 35% av nettoomsättningen. Vattenfalls mål är att dessa skall uppgå till lägst 10% av koncernens nettoomsättning, dock minst motsvarande kommande 90-dagars låneförfall.

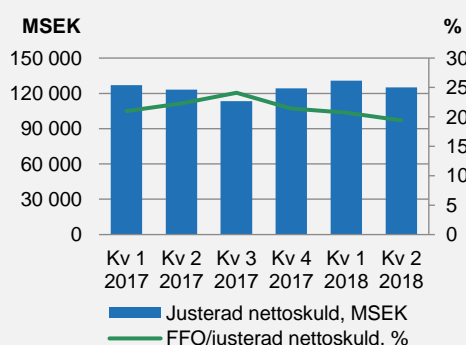
Totala räntebärande skulder ökade med 6,7 miljarder SEK jämfört med 31 december 2017. Ökningen förklaras främst av emittering av kortfristiga skulder (7,9 miljarder SEK) och den försvagade svenska kronan (4,7 miljarder SEK). Återbetalning av ett obligationslån hade en motverkande effekt om 5,2 miljarder SEK.

Nettoskulden minskade med 1,5 miljarder SEK jämfört med 31 december 2017, främst till följd av ett positivt kassaflöde efter investeringar. Negativa valutaeffekter och utbetald utdelning hade en motverkande effekt. Den justerade nettoskulden ökade med 0,8 miljarder SEK jämfört med 31 december 2017. Den positiva effekten av minskad nettoskuld (1,5 miljarder SEK) motverkas av ökade pensionsavsättningar (1,7 miljarder SEK) till följd av negativa valutaeffekter.

### NETTOSKULD



### JUSTERAD NETTOSKULD



## Strategiska ambitioner

Vattenfalls mål är att erbjuda alla kunder klimatsmarta lösningar och möjliggöra ett liv fritt från fossila bränslen inom en generation. Strategin bygger på fyra strategiska ambitioner. Vattenfall ska vara

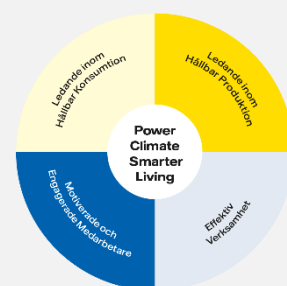
**1. Ledande inom hållbar konsumtion** (öka kundorienteringen och skapa en stark ställning som leverantör av decentraliserade energilösningar)

**2. Ledande inom hållbar produktion** (växa inom förnybar energi och implementera handlingsplan för minskade koldioxidutsläpp)

För att uppnå detta måste vi ha

**3. En effektiv verksamhet** (minska kostnaderna och förbättra effektiviteten) och

**4. Motiverade och engagerade medarbetare** (utveckla vår företagskultur, kompetens och vårt varumärke).



Strategiska ambitioner	Mål för 2020	Kv 2 2018	Resultat 2017
<b>Ledande inom Hållbar Konsumtion</b>	1. Kundengagemang, NPS-värde relativt Vattenfalls konkurrenter <sup>1</sup> (kundlojalitet): <b>+2</b>	<b>+4</b>	<b>+2</b>
<b>Ledande inom Hållbar Produktion</b>	2. Idrifttagen ny förnybar kapacitet, ackumulerat från 2016-2020: <b>≥2 300 MW</b>	<b>652 MW</b>	<b>652 MW</b>
	3. Absoluta koldioxidutsläpp pro rata: <b>≤21 Mt</b>	<b>11,1 Mt</b>	<b>22,6 Mt</b>
<b>Effektiv Verksamhet</b>	4. Avkastning på sysselsatt kapital (ROCE), senaste 12 månaderna: <b>≥8%</b>	<b>7,1%</b>	<b>7,7%</b>
<b>Motiverade och Engagerade Medarbetare</b>	5. Lost Time Injury Frequency (LTIF): <b>≤1,25</b>	<b>1,5</b>	<b>1,5</b>
	6. Engagemangsindex <sup>2</sup> : <b>≥70%</b>	<b>-</b>	<b>64%</b>

1) Målet är satt som ett positivt NPS värde i absoluta termer samt +2 i jämförelse med Vattenfalls konkurrenter och ska uppnås år 2020.

2) Underlaget för mätningen av målet är resultatet från en medarbetarundersökning som görs på årsbasis.

# Rörelsessegment



Customers & Solutions



Power Generation  
-Generation



Power Generation  
-Markets



Wind



Heat



Distribution

Belopp i MSEK	Jan-jun 2018	Jan-jun 2017	Apr-jun 2018	Apr-jun 2017	Helår 2017	Senaste 12 månaderna
<b>Underliggande rörelseresultat</b>						
<b>Customers &amp; Solutions</b>	1 213	1 137	204	330	1 866	1 942
<b>Power Generation</b>	6 487	5 632	2 670	3 016	10 820	11 675
- varav trading	203	894	- 88	106	1 138 <sup>1</sup>	447
<b>Wind</b>	1 638	1 051	597	193	2 137	2 724
<b>Heat</b>	1 025	2 717	- 532	484	3 371	1 679
<b>Distribution</b>	3 434	3 341	1 149	1 198	6 075	6 168
- varav Distribution Tyskland	452	564	128	183	962	850
- varav Distribution Sverige	2 968	2 777	1 011	1 015	5 120	5 311
<b>Other<sup>2</sup></b>	- 554	- 509	- 273	- 378	- 1 007	- 1 052
<b>Elimineringar</b>	- 114	- 135	- 45	- 17	- 59	- 38
<b>Underliggande rörelseresultat</b>	<b>13 129</b>	<b>13 234</b>	<b>3 770</b>	<b>4 826</b>	<b>23 203</b>	<b>23 098</b>

- 1) Värdet har justerats jämfört med tidigare publicerad information i Vattenfalls finansiella rapporter.
- 2) "Other" inkluderar huvudsakligen alla Staff Functions inklusive finansverksamhet och Shared Service Centers.

## Customers & Solutions

Customers & Solutions ansvarar för våra kundrelationer och levererar el, gas och energitjänster på våra marknader.

### Förnybar el till företagskunder och fortsatt tillväxt inom e-mobility

- Leveransavtal för två av Facebooks datacenter.
- Avtal om Vattenfalls hittills största installation av solpaneler i Nederländerna till fastighetsbolaget Merin.
- Fortsatt tillväxt inom laddlösningar för elbilar genom partnerskap med Volvo och Tanka och expansion av Incharge till Storbritannien.



Nettoomsättningen ökade till följd av högre försäljning på flertalet av Vattenfalls marknader. I Frankrike ökade försäljningen inom företagssegmentet och expansionen av försäljning till mindre företag utvecklades väl. I Storbritannien ökade försäljningen som ett resultat av förvärvet av iSupplyEnergy under 2017. I Nederländerna ökade försäljningen som ett resultat av positiva priser och volymeffekter. Positiva prisetekter i företagssegmentet i Norden, en ökad kundbas i Tyskland som nu uppgår till 3,6 miljoner kontrakt samt positiva valutaeffekter bidrog också till ökad nettoomsättning.

Det underliggande rörelseresultatet ökade under första halvåret 2018. Positiv försäljning och marginalutveckling motverkades delvis av högre rörelsekostnader och expansion i Storbritannien. Under andra kvartalet 2018 minskade det underliggande rörelseresultatet främst på grund av lägre volymer relaterat till varmare väder.

Vattenfall har ingått avtal för leverans av förnybar el till två av Facebooks datacenter i Norden. Leveransavtalet för Facebooks datacenter i Luleå har förlängts och ett nytt leveransavtal har ingåtts för datacentret i Odense, Danmark. Leveransavtalen är i kombination med avtal inom affärsområde

Markets för tillhandahållande av marknadstillgång och kraftbalansering.

I Nederländerna kommer Vattenfall att leverera solpaneler med en total kapacitet på 9 MW (motsvarande elbehovet för 2 600 hushåll) till fastighetsbolaget Merin. Solpanelerna kommer att installeras på flertalet av Merins byggnader utspridda i Nederländerna. Detta är den största företagsaffären inom solpaneler som Vattenfall har gjort i Nederländerna.

Tillsammans med Volvo Car Sverige har Vattenfall inlett ett nytt samarbete kring laddinfrastruktur. Alla Volvos kunder som köper laddhybrider erbjuds laddlösningen "InCharge Smart Hemma". Vattenfall har även inlett ett samarbete med Tanka i Sverige AB och kommer att installera 300 laddstationer under en treårsperiod i anslutning till Tankas bensinmackor vid Volvo- och Renaulthandlare runt om i landet. Vattenfall har också lanserat laddnätverket InCharge i Storbritannien.

I Sverige erbjuder Vattenfall appen OneTonneFuture för att främja ett klimatsmartare liv. Genom appen kan konsumenter se sitt koldioxidavtryck och få förslag på hur de kan minska sin klimatpåverkan. OneTonneFuture finns tillgänglig på App Store och Google Play.

### NYCKELFAKTA – CUSTOMERS & SOLUTIONS

Belopp i MSEK där ej annat anges	Jan-jun 2018	Jan-jun 2017	Apr-jun 2018	Apr-jun 2017	Helår 2017	Senaste 12 månaderna
Nettoomsättning	41 644	35 228	17 214	14 462	68 953	75 369
Extern nettoomsättning	40 549	34 468	16 686	14 124	67 402	73 483
Underliggande resultat före avskrivningar och nedskrivningar	1 869	1 686	539	610	3 006	3 189
Underliggande rörelseresultat	1 213	1 137	204	330	1 866	1 942
Elförsäljning, TWh	45,3	43,6	20,8	19,1	84,0	85,7
- varav privatkunder	14,7	14,0	5,7	5,8	27,1	27,8
- varav återförsäljare	2,5	2,5	1,0	1,0	5,1	5,1
- varav företagskunder	28,1	27,1	14,1	12,3	51,8	52,8
Gasförsäljning, TWh	33,0	31,4	7,7	8,7	55,3	56,9
Antal anställda, heltidstjänster	3 054	2 899	3 054	2 899	3 067	

## Power Generation

Power Generation utgörs av affärsområdena Generation och Markets. Segmentet innefattar Vattenfalls vatten- och kärnkraftsverksamhet, serviceverksamhet samt optimering, tradingverksamhet inklusive stora företagskunder.

### Generation: Hög och stabil elproduktion från kärnkraft och vattenkraft

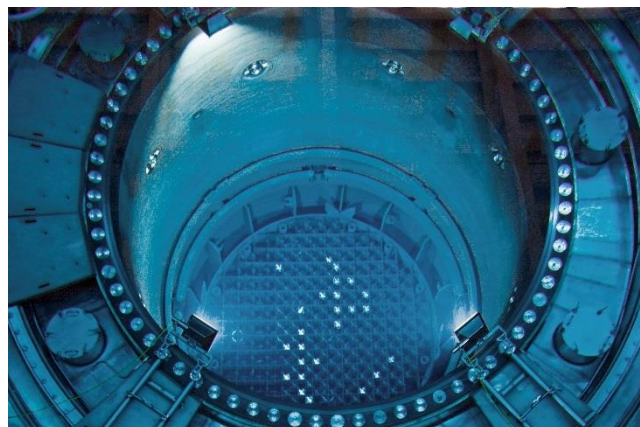
- Stabil elproduktion och god tillgänglighet
- Låg förväntad tillrinning av vatten på grund av ovanligt varma och torra väderförhållanden

### Markets: Fortsatt tillväxt inom tjänster för leverans av förnybar energi

- Avtal om balanseringstjänster med Facebook.
- Företagskunder erbjuds köp av förnybar el från den landbaserade vindkraftsparken South Kyle i Storbritannien.

Nettoomsättningen och det underliggande rörelseresultatet ökade under första halvåret främst till följd av en ökad nordisk vattenkraftproduktion och högre erhållna priser i Norden i kombination med en positiv effekt av den avskaffade effektskatten på kärnkraft om 1,4 miljarder SEK. Ett lägre realiserat resultatbidrag från tradingverksamheten respektive prissäkringar hade en motverkande effekt. Valutaeffekter bidrog positivt till nettoomsättningen. Under andra kvartalet 2018 minskade det underliggande rörelseresultatet till följd av negativa effekter av prissäkringar.

Vattenkraftproduktionen ökade med 2,8 TWh under första halvåret 2018 som en följd av en tidig vårfloed i kombination med en hög fyllnadsgrad i vattenmagasinen under början av 2018. Fyllnadsgraden i de nordiska vattenmagasinen uppgick till 60% (58) i slutet av andra kvartalet 2018, vilket är 1 procentenhet under normal nivå. En extremt torr och varm försommar har dock lett till betydligt lägre förväntad tillrinning av vatten än normalt. Kärnkraftsproduktionen låg på en stabil nivå jämfört med 2017 och den sammanlagda tillgängligheten för Vattenfalls kärnkraftverk var 90,4% (90,6) under första halvåret 2018. Kärnkraftens revisionsarbete har fortlöpt enligt plan.



Arbetet med digitalisering framskrider snabbt, bland annat inom ramen för Kärnkraftssäkerhet och Utbildning (KSU). Verksamhetens uppdrag är att utbilda drift- och underhållspersonal vid svenska kärnkraftverk. KSU arbetar exempelvis nu med virtuella klassrum, kärnkraftssimulatorer och allt mer digitaliserad pedagogik.

Vattenfall har ingått ett avtal med Facebook för tillhandahållande av marknadstillgång samt kraftbalansering av elproduktionen från tre nya norska vindkraftsparker. Facebook kommer att köpa all producerad el från vindkraftsparkerna av ägaren Luxcara och Vattenfall kommer ansvara för balansering av produktion och konsumtion. Vindkraftsparkerna kommer att vara klara i mitten av 2019 och ha en kapacitet om 294 MW. Avtalet är i kombination med leveransavtal inom rörelsesegment Customers & Solutions.

Genom ett anbudsförfarande ger Vattenfall brittiska företagskunder möjlighet att köpa el från den landbaserade vindkraftsparken South Kyle i Skottland. Vindkraftsparken kommer att ha en kapacitet på cirka 200 MW och är planerad för idrifttagning 2022. Kunder kan köpa energiköpsavtal från endast 1 MW, vilket gör förnybar energi tillgänglig för en större grupp företagskunder.

### NYCKELFAKTA – POWER GENERATION

Belopp i MSEK där ej annat anges	Jan-jun 2018	Jan-jun 2017	Apr-jun 2018	Apr-jun 2017	Helår 2017	Senaste 12 månaderna
Nettoomsättning	45 551	40 397	18 664	16 190	79 566	84 720
Extern nettoomsättning	14 036	14 733	6 128	6 545	28 797	28 100
Underliggande resultat före avskrivningar och nedskrivningar	8 168	7 142	3 518	3 773	13 936	14 962
Underliggande rörelseresultat	6 487	5 632	2 670	3 016	10 820	11 675
- varav trading	203	894	- 88	106	1 138 <sup>1)</sup>	447
Elproduktion, TWh	47,4	44,5	21,2	19,8	87,5	90,4
- varav vattenkraft	19,3	16,5	8,5	7,2	35,6	38,4
- varav kärnkraft	28,1	28,0	12,7	12,6	51,9	52,0
Elförsäljning, TWh	14,2	11,9 <sup>1)</sup>	6,9	5,6 <sup>1)</sup>	23,7	26,0
- varav återförsäljare	12,8	10,3	6,2	4,8	20,5	23,0
- varav företagskunder	1,4	1,6 <sup>1)</sup>	0,7	0,8 <sup>1)</sup>	3,2	3,0
Gasförsäljning, TWh	0,9	0,6	0,3	0,2	1,1	1,4
Antal anställda, heltidstjänster	7 328	7 396	7 328	7 396	7 413	

1) Värdet har justerats jämfört med tidigare publicerad information i Vattenfalls finansiella rapporter.



## Wind

Affärsområdet Wind ansvarar för utveckling, konstruktion och drift av Vattenfalls vindkraft, samt storskalig och decentraliserad solkraft och batterier.

### Positiv resultatutveckling trots ofördelaktiga vindförhållanden

- Vattenfall har påbörjat byggandet av en av Sveriges största landbaserade vindkraftsparker Blakliden/Fäbodberget.
- Sista turbinen installerad vid European Offshore Wind Deployment Centre i Aberdeen, Skottland.
- Installation av ett 22 MW-batteri vid vindkraftsparken Pen y Cymoedd i Storbritannien (bild t.h.).



Nettoomsättningen och det underliggande rörelseresultatet ökade främst till följd av ny kapacitet samt positiva pris- och valutaeffekter. Elproduktionen minskade till följd av mindre vind på alla marknader samt nedreglering (curtailments).

I maj påbörjades byggandet av vindkraftsparken Blakliden/Fäbodberget i Åsele och Lycksele kommun i norra Sverige. Vindkraftsparken kommer att ha 84 turbiner och en total kapacitet om 353 MW. När vindkraftsparken tas i drift 2021/2022 kommer detta att bli en av Sveriges största landbaserade vindkraftsparker. Omkring 60% av produktionen kommer att säljas genom ett 20-årigt elavtal med Norsk Hydro. Vattenfall (30%) har tillsammans med danska turbintillverkaren Vestas och det danska pensionsbolaget PKA (tillsammans 70%) ingått i ett partnerskap för ägandet av vindkraftsparken.

Den sista av totalt elva turbiner har installerats vid Vattenfalls European Offshore Wind Deployment Centre (93 MW) i

Aberdeen, Skottland. Den första elproduktionen startade i början av juli. Vindkraftverket har världens största turbiner (8.8 MW och 8.4 MW) sett till kapacitet samt en ny typ av fundament, så kallade suction buckets.

I maj togs Vattenfalls batteri på 22 MW i drift vid den landbaserade vindkraftsparken Pen y Cymoedd i Storbritannien. Detta är den största samlokaliseringen av batterier vid en vindkraftspark i Storbritannien. Batteriet kommer förse det nationella nätet i Storbritannien med en förbättrad frekvensstyrning, vilket kommer bidra till ett stabilt och tillförlitligt nät för brittiska konsumenter.

Vattenfall kommer även att bygga solpaneler vid befintliga anläggningar i Velsen, Eemshaven och Hemweg i Nederländerna. Solpanelerna kommer ha en total kapacitet på 10,2 MW och förväntas vara i drift under fjärde kvartalet 2018.

### NYCKELFAKTA – WIND

Belopp i MSEK där ej annat anges	Jan-jun 2018	Jan-jun 2017	Apr-jun 2018	Apr-jun 2017	Helår 2017	Senaste 12 månaderna
Nettoomsättning	5 569	4 593	2 605	2 051	9 438	10 414
Extern nettoomsättning	3 882	3 234	1 868	1 514	6 669	7 317
Underliggande resultat före avskrivningar och nedskrivningar	3 883	3 184	1 738	1 351	6 397	7 096
Underliggande rörelseresultat	1 638	1 051	597	193	2 137	2 724
Elproduktion - vindkraft, TWh	3,8	3,9	1,6	1,7	7,6	7,5
Elförsäljning, TWh	0,6	0,5	0,3	0,2	1,0	1,1
Antal anställda, heltidstjänster	839	737	839	737	773	

## Heat

Affärsområdet Heat består av Vattenfalls värmerelaterade verksamhet inklusive försäljning, decentraliserade lösningar och gas- och koleldade kondenskraftverk.

### Högre kostnader för bränslen och utsläppsrätter tynger resultatet

- Planerad förtida stängning av kolkraftverket Hemweg 8 i Nederländerna.
- Energisamarbete under konceptet Samenergi med Lindvalls Kaffe i Uppsala.
- Avtal med staden Berlin kring leverans av värme till kommunala fastigheter.

Nettoomsättningen ökade till följd av högre el- och värmepriser samt till följd av positiva valutaeffekter. Det underliggande rörelseresultatet minskade främst på grund av försämrade produktionsmarginaler med högre kostnader för gas och utsläppsrätter för koldioxid, vilket resulterade i lägre elproduktion. Engångsposter om cirka 800 miljoner SEK, delvis relaterade till lägre subventioner för gaseldade kraftvärmeverk i Tyskland, påverkade också resultatet negativt. Värmeförsäljningen minskade i sin tur på grund av varmare väder under andra kvartalet 2018.

Den nederländska regeringen har lagt fram en proposition som förbjuder användning av kol som bränsle för elproduktion. Som en följd av detta kommer Vattenfalls kolkraftverk Hemweg 8 att senast stängas vid slutet av 2024, vilket är tio år tidigare jämfört med den tekniska livslängden. Vid det gaseldade kraftverket Magnum i Eemshaven undersöker Vattenfall även möjligheten att använda vätgas istället för naturgas för elproduktion. På lång sikt skulle detta också kunna användas för det gaseldade kraftverket Hemweg 9.

Uppsalabaserade Lindvalls Kaffe har ingått i ett energisamarbete med Vattenfall under konceptet Samenergi som Vattenfall lanserade i Sverige under 2017 för att tillvarata överskotts- värme från lokala leverantörer anslutna till Vattenfalls fjärrvärmenät. Överskottsvärmen som Lindvalls Kaffe



producerar vid kafferosteriet i Uppsala, som annars skulle gått till spillo, återvinns och levereras till Vattenfall för en hållbar användning i fjärrvärmenätet. Överskottsenergin från Lindvalls Kaffe beräknas årligen uppgå till 500 MWh, vilket innebär en minskad koldioxidbelastning med cirka 100 ton per år.

Vattenfall har slutit ett tioårigt avtal med staden Berlin om värmeleveranser till kommunala fastigheter. En viktig del av kontraktet utgörs av ytterligare koldioxidbesparingar och kontraktet är ett viktigt steg mot en koldioxidfri förvaltning av Berlins kommun tills 2030. Staden Berlin är Vattenfalls största fjärrvärmekund i Berlin.

Investeringsprojekt för ny värme- och elkapacitet fortlöper. Tre elpannor för vad som ska bli Tysklands största kraftverk för konvertering av el till värme (power-to-heat) har nu levererats och monterats i Berlins stadsdelsområde Spandau. Kraftverket kommer ha en värmekapacitet på 120 MW och kommer från 2019 leverera miljövänlig fjärrvärme till 30 000 hushåll i Berlin. Starten av kraftvärmeverket Lichterfelde i Berlin har blivit fördröjd med omkring tre månader till följd av en skada i ångturbinen och förväntas tas i drift i februari 2019. Leveranssäkerheten till kunderna i Berlin säkerställs genom full tillgänglighet av det gamla kraftvärmeverket och de nya värmepannorna.

### NYCKELFAKTA – HEAT

Belopp i MSEK där ej annat anges	Jan-jun 2018	Jan-jun 2017	Apr-jun 2018	Apr-jun 2017	Helår 2017	Senaste 12 månaderna
Nettoomsättning	16 124	16 064	6 470	6 026	30 724	30 784
Extern nettoomsättning	8 525	8 072	3 155	3 036	14 882	15 335
Underliggande resultat före avskrivningar och nedskrivningar	2 820	4 501	404	1 386	6 951	5 270
Underliggande rörelseresultat	1 025	2 717	- 532	484	3 371	1 679
Elproduktion, TWh	15,4	16,5	6,6	6,8	32,2	31,1
- varav fossilkraft	15,2	16,2	6,4	6,7	31,8	30,8
- varav biobränsle, avfall	0,2	0,3	0,2	0,1	0,4	0,3
Elförsäljning företagskunder, TWh	0,5	0,5 <sup>1</sup>	0,5	0,5 <sup>1</sup>	0,6 <sup>1</sup>	0,6
Värmeförsäljning, TWh	10,6	10,8	2,4	3,2	18,8	18,6
Antal anställda, heltidstjänster	3 808	3 716	3 808	3 716	3 771	

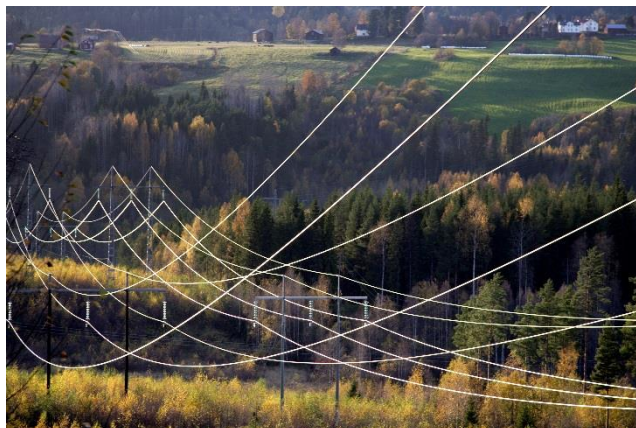
1) Värdet har justerats jämfört med tidigare publicerad information i Vattenfalls finansiella rapporter.

## Distribution

Affärsområdet Distribution består av Vattenfalls eldistributionsverksamhet i Sverige, Tyskland (Berlin) och Storbritannien.

### Stabil finansiell utveckling och fortsatt ökning av investeringar för att modernisera elnätet och möjliggöra ytterligare elektrifiering

- Vattenfalls investeringsrapport för 2018 visar på fortsatt stora behov av investeringar i elnäten.
- Utveckling av smarta elnät. Storskaligt test i Norrland med syfte att hitta elavbrott snabbare.



Nettoomsättningen ökade i Sverige, främst till följd av högre reglerade nätavgifter samt högre volymer på grund av kallt väder under början av 2018. I Tyskland minskade nettoomsättningen något jämfört med första halvåret 2017 till följd av lägre priser som ett resultat av lägre kostnader från stamnätsoperatören, vilket motverkades av positiva valutaeffekter. Det underliggande rörelseresultatet ökade något under första halvåret 2018 främst till följd av positiva pris- och volymeffekter i Sverige, vilket delvis motverkades av högre kostnader. Under andra kvartalet 2018 minskade det underliggande rörelseresultatet något till följd av högre rörelsekostnader. I Tyskland bidrog även högre avskrivningar samt lägre bruttomarginal till det lägre resultatet.

Vattenfall ser ett ökat antal förfrågningar om nyanslutningar av bostäder, elintensiv industri och förnybar elproduktion. Tillståndprocessen att få bygga elledningar är i behov av förenkling för att hantera dessa och utnyttja den fulla potentialen i elektrifieringen.

Vi fortsätter med planerade investeringar för att minska avbrotten och förstärka elnätet för att kunna ta emot mer förnybar elproduktion och lokalt producerad el samt för att möta det snabbt ökade el- och effektbehovet i storstadsregionerna. I Vattenfalls nyligen publicerade investeringsrapport för 2018 framhävs fortsatt stora behov av satsningar i elnäten. Arbetet som påbörjades 2014 och beräknas pågå till 2019 för att öka leveranssäkerheten i norra

Sverige fortlöper. Ledningssträckor kortas och nätet byggs om för att ge fler möjligheter till omkoppling, vilket kommer att minska risken för långa avbrott. Investeringsprogrammet uppgår till cirka 2,7 miljarder.

I Götaland och Svealand pågår ett stort antal vädersäkringsprojekt. I de snabbt växande Stockholmskommunerna fortsätter investeringarna i såväl förbättrad leverans kvalitet som utbyggnad av elnätet för att öka kapaciteten i takt med att samhället växer.

Vattenfall fortsätter också att utveckla elnätet med ny smart teknik för att kunna ge snabbare kundservice. Ett storskaligt test i norra Norrland ska hitta elavbrott snabbare för 65 000 kunder. Målsättningen är att kunna övervaka eldistributionen till samtliga kunder via det nya systemet till år 2020.

Den sista av fyra ombyggnadsfaser för det nya ställverket Malchow (110kV), Tyskland, inleddes i juni. Färdigställande kommer att pågå till slutet av nästa år och den totala investeringssumman uppgår till 300 miljoner SEK.

Vattenfall Networks Ltd har erhållit slutligt godkännande av licens att verka som en oberoende nätoperatör, Independent Distribution Network Operator (IDNO), i Storbritannien. Detta efter att ha visat att bolaget har erforderlig kompetens och kapacitet för att driva och drifta elnät samt att bolaget uppfyller ställda krav i Grid Code (Nätkod) för distributionsverksamhet.

### NYCKELFAKTA – DISTRIBUTION

Belopp i MSEK där ej annat anges	Jan-jun 2018	Jan-jun 2017	Apr-jun 2018	Apr-jun 2017	Helår 2017	Senaste 12 månaderna
Nettoomsättning	11 421	10 997	5 146	5 039	21 430	21 854
Extern nettoomsättning	9 182	8 637	4 066	3 955	16 840	17 385
Underliggande resultat före avskrivningar och nedskrivningar	4 915	4 760	1 894	1 909	8 963	9 118
Underliggande rörelseresultat	3 434	3 341	1 149	1 198	6 075	6 168
Antal anställda, heltidstjänster	2 193	2 089	2 193	2 089	2 126	

## Other

Other inkluderar huvudsakligen alla Staff Functions inklusive finansverksamhet samt Shared Service Centres.

Nettoomsättningen utgörs främst av intäkter från Vattenfalls serviceorganisationer som Shared Services, IT och Vattenfall Insurance.

### NYCKELFAKTA - OTHER

Belopp i MSEK där ej annat anges	Jan-jun 2018	Jan-jun 2017	Apr-jun 2018	Apr-jun 2017	Helår 2017	Senaste 12 månaderna
Nettoomsättning	2 505	2 412	1 271	1 236	4 951	5 044
Extern nettoomsättning	112	274	56	132	524	362
Underliggande resultat före avskrivningar och nedskrivningar	- 336	- 285	- 165	- 258	- 550	- 601
Underliggande rörelseresultat	- 554	- 509	- 273	- 378	- 1 007	- 1 052
Antal anställda, heltidstjänster	2 737	2 969	2 737	2 969	2 891	

# Koncernens resultaträkning

Belopp i MSEK	Jan-jun 2018	Jan-jun 2017 <sup>6</sup>	Apr-jun 2018	Apr-jun 2017 <sup>6</sup>	Helår 2017 <sup>6</sup>	Senaste 12 månaderna
Nettoomsättning	76 286	69 418	31 959	29 306	135 114	141 982
Kostnader för inköp	- 40 766	- 34 603	- 15 634	- 11 748	- 65 206	- 71 369
Övriga externa kostnader	- 8 752	- 8 158	- 5 162	- 4 868	- 19 466	- 20 060
Personalkostnader	- 9 885	- 9 287	- 4 985	- 4 648	- 18 063	- 18 661
Övriga rörelseintäkter och rörelsekostnader, netto	602	881	658	687	1 655	1 376
Andelar i intresseföretags resultat	341	250	52	- 11	365	456
<b>Rörelseresultat före avskrivningar och nedskrivningar (EBITDA)</b>	<b>17 826</b>	<b>18 501</b>	<b>6 888</b>	<b>8 718</b>	<b>34 399</b>	<b>33 724</b>
Avskrivningar och nedskrivningar	- 8 076	- 8 011	- 4 113	- 4 319	- 15 875	- 15 940
<b>Rörelseresultat (EBIT)<sup>1</sup></b>	<b>9 750</b>	<b>10 490</b>	<b>2 775</b>	<b>4 399</b>	<b>18 524</b>	<b>17 784</b>
Finansiella intäkter <sup>2,5</sup>	2 578	1 239	2 372	630	2 670	4 009
Finansiella kostnader <sup>3,4,5</sup>	- 3 549	- 3 359	- 1 647	- 1 746	- 8 425	- 8 615
<b>Resultat före inkomstskatter</b>	<b>8 779</b>	<b>8 370</b>	<b>3 500</b>	<b>3 283</b>	<b>12 769</b>	<b>13 178</b>
Inkomstskatter	- 1 654	- 2 444	- 533	- 1 186	- 3 285	- 2 495
<b>Periodens resultat</b>	<b>7 125</b>	<b>5 926</b>	<b>2 967</b>	<b>2 097</b>	<b>9 484</b>	<b>10 683</b>
Hänförbart till ägare till moderbolaget	6 068	5 120	2 377	1 853	8 333	9 281
Hänförbart till innehav utan bestämmande inflytande	1 057	806	590	244	1 151	1 402
<b>Tilläggsinformation</b>						
Underliggande rörelseresultat före avskrivningar och nedskrivningar	21 205	20 853	7 883	8 754	38 644	38 996
Underliggande rörelseresultat	13 129	13 234	3 770	4 826	23 203	23 098
Finansiella poster, netto exkl diskonterings effekter hänförliga till avsättningar samt avkastning från Kärnavfallsfonden	- 2 244	- 1 882	- 939	- 1 096	- 4 538	- 4 900
1) Vari ingår jämförelsestörande poster	- 3 379	- 2 744	- 995	- 427	- 4 679	- 5 314
- varav realisationsvinster	638	586	620	415	728	780
- varav realisationsförluster	- 70	3	- 2	5	- 89	- 162
- varav nedskrivningar	—	- 392	—	- 391	- 438	- 46
- varav återförda nedskrivningar	—	—	—	—	4	4
- varav avsättningar	- 756	- 557	- 756	- 557	- 2 438	- 2 637
- varav realiserade marknadsvärdeförändringar för energiderivat	- 2 317	- 3 125	- 518	- 1 160	- 3 637	- 2 829
- varav realiserade marknadsvärdeförändringar av varulager	- 223	- 563	98	- 93	10	350
- varav omstruktureringkostnader	- 262	- 37	- 215	- 20	- 348	- 573
- varav andra jämförelsestörande poster av engångskaraktär	- 389	1 341	- 222	1 374	1 529	- 201
2) Vari ingår avkastning från Kärnavfallsfonden	2 404	936	2 228	568	1 138	2 606
3) Vari ingår räntedel i pensionskostnad	- 420	- 409	- 212	- 206	- 820	- 831
4) Vari ingår diskonterings effekter hänförliga till avsättningar	- 1 131	- 1 174	- 564	- 588	- 2 355	- 2 312
5) Jämförelsestörande poster redovisade som finansiella intäkter och kostnader, netto	2 040	—	2 040	—	7	2 047
6) Vissa värden för 2017 har omräknats jämfört med tidigare publicerad information i Vattenfalls delårsrapporter 2017 och Års- och Hållbarhetsredovisning 2017. Omräkningen har skett på grund av nya redovisningsregler (IFRS 9 och 15) från och med 2018. Se koncernens Not 4.						

# Rapport över koncernens totalresultat

Belopp i MSEK	Jan-jun 2018	Jan-jun 2017	Apr-jun 2018	Apr-jun 2017	Helår 2017	Senaste 12 månaderna
<b>Periodens resultat</b>	<b>7 125</b>	<b>5 926<sup>1</sup></b>	<b>2 967</b>	<b>2 097<sup>1</sup></b>	<b>9 484<sup>1</sup></b>	<b>10 683</b>
<b>Övrigt totalresultat</b>						
<b>Poster som kommer att omklassificeras till resultaträkningen när specifika villkor är uppfyllda</b>						
Kassaflödessäkringar - förändringar av verkligt värde	724	584	1 147	- 475	4 442	4 582
Kassaflödessäkringar - upplösta mot resultaträkningen	- 974	- 1 026	- 628	- 548	- 2 844	- 2 792
Kassaflödessäkringar - överförda till anskaffningsvärdet på säkrad post	11	- 4	- 8	- 1	1	16
Valutasäkringar av nettoinvesteringar i utlandsverksamheter	- 3 126	- 167	- 663	- 246	- 1 147	- 4 106
Omräknings- och valutakurseffekter netto, avyttrade bolag	2	17	—	- 11	17	2
Omräkningsdifferenser	6 313	409 <sup>1</sup>	1 414	597 <sup>1</sup>	2 360 <sup>1</sup>	8 264
Inkomstskatter relaterat till poster som kommer att omklassificeras	424	171	- 222	270	- 217	36
<b>Summa som kommer att omklassificeras till resultaträkningen när specifika villkor är uppfyllda</b>	<b>3 374</b>	<b>- 16</b>	<b>1 040</b>	<b>- 414</b>	<b>2 612</b>	<b>6 002</b>
<b>Poster som inte kommer att omklassificeras till resultaträkningen</b>						
Omvärderingar avseende förmånsbestämda pensionsplaner	—	1 296	—	1 296	- 659	- 1 955
Inkomstskatter relaterat till poster som ej omklassificeras	- 15	- 389	- 15	- 389	169	543
<b>Summa poster som inte kommer att omklassificeras till resultaträkningen</b>	<b>- 15</b>	<b>907</b>	<b>- 15</b>	<b>907</b>	<b>- 490</b>	<b>- 1 412</b>
<b>Summa övrigt totalresultat, netto efter inkomstskatter</b>	<b>3 359</b>	<b>891</b>	<b>1 025</b>	<b>493</b>	<b>2 122</b>	<b>4 590</b>
<b>Summa totalresultat för perioden</b>	<b>10 484</b>	<b>6 817</b>	<b>3 992</b>	<b>2 590</b>	<b>11 606</b>	<b>15 273</b>
Hänförbart till ägare till moderbolaget	8 727	6 042	3 225	2 304	10 228	12 913
Hänförbart till innehav utan bestämmande inflytande	1 757	775	767	286	1 378	2 360

1) Värdet har omräknats jämfört med tidigare publicerad information i Vattenfalls delårsrapporter 2017 och Års- och Hållbarhetsredovisning 2017. Omräkningen har skett på grund av nya redovisningsregler (IFRS 9 och 15) från och med 2018. Se koncernens Not 4.

# Koncernens rörelsesegment

Belopp i MSEK	Jan-jun 2018	Jan-jun 2017	Apr-jun 2018	Apr-jun 2017	Helår 2017	Senaste 12 månaderna
<b>Extern nettoomsättning</b>						
Customers & Solutions	40 549	34 468 <sup>2</sup>	16 686	14 124 <sup>2</sup>	67 402 <sup>2</sup>	73 483
Power Generation	14 036	14 733 <sup>3</sup>	6 128	6 545 <sup>3</sup>	28 797 <sup>3</sup>	28 100
Wind	3 882	3 234	1 868	1 514	6 669	7 317
Heat	8 525	8 072 <sup>2</sup>	3 155	3 036 <sup>2</sup>	14 882 <sup>2</sup>	15 335
Distribution	9 182	8 637 <sup>2</sup>	4 066	3 955 <sup>2</sup>	16 840 <sup>2</sup>	17 385
- varav Distribution Tyskland	3 138	3 010	1 533	1 518	5 970	6 098
- varav Distribution Sverige	5 993	5 627 <sup>2</sup>	2 507	2 437 <sup>2</sup>	10 870 <sup>2</sup>	11 236
Other <sup>1</sup>	112	274	56	132	524	362
<b>Summa</b>	<b>76 286</b>	<b>69 418 <sup>2</sup></b>	<b>31 959</b>	<b>29 306 <sup>2</sup></b>	<b>135 114 <sup>2</sup></b>	<b>141 982</b>
<b>Intern nettoomsättning</b>						
Customers & Solutions	1 095	760	528	338	1 551	1 886
Power Generation	31 515	25 664	12 536	9 645	50 769	56 620
Wind	1 687	1 359	737	537	2 769	3 097
Heat	7 599	7 992	3 315	2 990	15 842	15 449
Distribution	2 239	2 360	1 080	1 084	4 590	4 469
- varav Distribution Tyskland	2 002	2 151	970	985	4 141	3 992
- varav Distribution Sverige	243	209	113	99	449	483
Other <sup>1</sup>	2 393	2 138	1 215	1 104	4 427	4 682
Elimineringar	- 46 528	- 40 273	- 19 411	- 15 698	- 79 948	- 86 203
<b>Summa</b>	<b>—</b>	<b>—</b>	<b>—</b>	<b>—</b>	<b>—</b>	<b>—</b>
<b>Summa nettoomsättning</b>						
Customers & Solutions	41 644	35 228 <sup>2</sup>	17 214	14 462 <sup>2</sup>	68 953 <sup>2</sup>	75 369
Power Generation	45 551	40 397 <sup>3</sup>	18 664	16 190 <sup>3</sup>	79 566 <sup>3</sup>	84 720
Wind	5 569	4 593	2 605	2 051	9 438	10 414
Heat	16 124	16 064 <sup>2</sup>	6 470	6 026 <sup>2</sup>	30 724 <sup>2</sup>	30 784
Distribution	11 421	10 997 <sup>2</sup>	5 146	5 039 <sup>2</sup>	21 430 <sup>2</sup>	21 854
- varav Distribution Tyskland	5 140	5 161	2 503	2 503	10 111	10 090
- varav Distribution Sverige	6 236	5 836 <sup>2</sup>	2 620	2 536 <sup>2</sup>	11 319 <sup>2</sup>	11 719
Other <sup>1</sup>	2 505	2 412	1 271	1 236	4 951	5 044
Elimineringar	- 46 528	- 40 273 <sup>3</sup>	- 19 411	- 15 698 <sup>3</sup>	- 79 948 <sup>3</sup>	- 86 203
<b>Summa</b>	<b>76 286</b>	<b>69 418 <sup>2</sup></b>	<b>31 959</b>	<b>29 306 <sup>2</sup></b>	<b>135 114 <sup>2</sup></b>	<b>141 982</b>

Belopp i MSEK	Jan-jun 2018	Jan-jun 2017	Apr-jun 2018	Apr-jun 2017	Helår 2017	Senaste 12 månaderna
<b>Rörelseresultat före avskrivningar och nedskrivningar (EBITDA)</b>						
Customers & Solutions	1 842	1 672 <sup>2</sup>	525	602 <sup>2</sup>	2 913 <sup>2</sup>	3 083
Power Generation	4 308	4 256	1 958	3 328	9 254	9 306
Wind	3 885	3 184	1 742	1 351	6 404	7 105
Heat	2 811	4 662 <sup>2</sup>	405	1 461 <sup>2</sup>	7 114 <sup>2</sup>	5 263
Distribution	4 908	4 963 <sup>2</sup>	1 891	2 115 <sup>2</sup>	9 164 <sup>2</sup>	9 109
- varav Distribution Tyskland	916	979	366	393	1 822	1 759
- varav Distribution Sverige	3 964	3 984 <sup>2</sup>	1 509	1 722 <sup>2</sup>	7 349 <sup>2</sup>	7 329
Other <sup>1</sup>	186	- 101	412	- 122	- 391	- 104
Elimineringar	- 114	- 135	- 45	- 17	- 59	- 38
<b>Summa</b>	<b>17 826</b>	<b>18 501<sup>2</sup></b>	<b>6 888</b>	<b>8 718<sup>2</sup></b>	<b>34 399<sup>2</sup></b>	<b>33 724</b>
<b>Underliggande rörelseresultat före avskrivningar och nedskrivningar</b>						
Customers & Solutions	1 869	1 686 <sup>2</sup>	539	610 <sup>2</sup>	3 006 <sup>2</sup>	3 189
Power Generation	8 168	7 142	3 518	3 773	13 936	14 962
Wind	3 883	3 184	1 738	1 351	6 397	7 096
Heat	2 820	4 501 <sup>2</sup>	404	1 386 <sup>2</sup>	6 951 <sup>2</sup>	5 270
Distribution	4 915	4 760 <sup>2</sup>	1 894	1 909 <sup>2</sup>	8 963 <sup>2</sup>	9 118
- varav Distribution Tyskland	923	985	369	396	1 835	1 773
- varav Distribution Sverige	3 964	3 775 <sup>2</sup>	1 509	1 513 <sup>2</sup>	7 135 <sup>2</sup>	7 324
Other <sup>1</sup>	- 336	- 285	- 165	- 258	- 550	- 601
Elimineringar	- 114	- 135	- 45	- 17	- 59	- 38
<b>Summa</b>	<b>21 205</b>	<b>20 853<sup>2</sup></b>	<b>7 883</b>	<b>8 754<sup>2</sup></b>	<b>38 644<sup>2</sup></b>	<b>38 996</b>
<b>Rörelseresultat (EBIT)</b>						
Customers & Solutions	1 186	1 124 <sup>2</sup>	190	322 <sup>2</sup>	1 772 <sup>2</sup>	1 834
Power Generation	2 627	2 745	1 109	2 572	6 138	6 020
Wind	1 639	658	600	- 198	1 713	2 694
Heat	1 016	2 880 <sup>2</sup>	- 531	558 <sup>2</sup>	3 533 <sup>2</sup>	1 669
Distribution	3 427	3 544 <sup>2</sup>	1 146	1 403 <sup>2</sup>	6 276 <sup>2</sup>	6 159
- varav Distribution Tyskland	444	558	125	179	948	834
- varav Distribution Sverige	2 968	2 986 <sup>2</sup>	1 011	1 224 <sup>2</sup>	5 335 <sup>2</sup>	5 317
Other <sup>1</sup>	- 31	- 326	306	- 241	- 849	- 554
Elimineringar	- 114	- 135	- 45	- 17	- 59	- 38
<b>Rörelseresultat (EBIT)</b>	<b>9 750</b>	<b>10 490<sup>2</sup></b>	<b>2 775</b>	<b>4 399<sup>2</sup></b>	<b>18 524<sup>2</sup></b>	<b>17 784</b>
Rörelseresultat (EBIT)	9 750	10 490 <sup>2</sup>	2 775	4 399 <sup>2</sup>	18 524 <sup>2</sup>	17 784
Finansiella intäkter och kostnader	- 971	- 2 120	725	- 1 116	- 5 755	- 4 606
<b>Resultat före skatter</b>	<b>8 779</b>	<b>8 370<sup>2</sup></b>	<b>3 500</b>	<b>3 283<sup>2</sup></b>	<b>12 769<sup>2</sup></b>	<b>13 178</b>
<b>Underliggande rörelseresultat</b>						
Customers & Solutions	1 213	1 137 <sup>2</sup>	204	330 <sup>2</sup>	1 866 <sup>2</sup>	1 942
Power Generation	6 487	5 632	2 670	3 016	10 820	11 675
Wind	1 638	1 051	597	193	2 137	2 724
Heat	1 025	2 717 <sup>2</sup>	- 532	484 <sup>2</sup>	3 371 <sup>2</sup>	1 679
Distribution	3 434	3 341 <sup>2</sup>	1 149	1 198 <sup>2</sup>	6 075 <sup>2</sup>	6 168
- varav Distribution Tyskland	452	564	128	183	962	850
- varav Distribution Sverige	2 968	2 777 <sup>2</sup>	1 011	1 015 <sup>2</sup>	5 120 <sup>2</sup>	5 311
Other <sup>1</sup>	- 554	- 509	- 273	- 378	- 1 007	- 1 052
Elimineringar	- 114	- 135	- 45	- 17	- 59	- 38
<b>Underliggande rörelseresultat</b>	<b>13 129</b>	<b>13 234<sup>2</sup></b>	<b>3 770</b>	<b>4 826<sup>2</sup></b>	<b>23 203<sup>2</sup></b>	<b>23 098</b>

1) "Other" inkluderar huvudsakligen alla Staff Functions inklusive finansverksamhet samt Shared Service Centers.

2) Värdet har omräknats jämfört med tidigare publicerad information i Vattenfalls delårsrapporter 2017 och Års- och Hållbarhetsredovisning 2017. Omräkningen har skett på grund av nya redovisningsregler (IFRS 9 och 15) från och med 2018. Se koncernens Not 4.

3) Köp som görs på uppdrag från försäljningsverksamheten från den nordiska elbörsen kvittas från och med 2018 inom segment Power Generation (tidigare på koncernnivå) mot produktionens försäljning till den nordiska elbörsen.



# Koncernens balansräkning

Belopp i MSEK	30 jun 2018	30 jun 2017 <sup>1</sup>	31 dec 2017 <sup>1</sup>
<b>Tillgångar</b>			
<b>Anläggningstillgångar</b>			
Immateriella anläggningstillgångar	18 928	16 576	18 292
Materiella anläggningstillgångar	237 263	218 864	227 094
Förvaltningsfastigheter	68	128	130
Biologiska tillgångar	34	33	33
Andelar i intresseföretag och i samarbetsarrangemang	5 364	5 028	4 985
Andra aktier och andelar	166	150	148
Andelar i den svenska Kärnavfallsfonden	41 750	37 832	38 591
Derivatstillgångar	13 947	10 529	12 801
Förutbetalda kostnader	28	20	20
Uppskjuten skattefordran	12 323	11 868	12 535
Avtalstillgångar	213	53	99
Andra långfristiga fordringar	3 602	4 009	3 964
<b>Summa anläggningstillgångar</b>	<b>333 686</b>	<b>305 090</b>	<b>318 692</b>
<b>Omsättningstillgångar</b>			
Varulager	14 920	13 563	15 670
Biologiska tillgångar	21	16	17
Immateriella omsättningstillgångar	205	266	1 845
Kundfordringar och andra fordringar	24 911	23 084	23 437
Avtalstillgångar	4	300	138
Lämnade förskott	3 331	1 000	3 600
Derivatstillgångar	23 607	6 150	11 029
Förutbetalda kostnader och upplupna intäkter	7 350	6 083	7 010
Skattefordran aktuell skatt	1 806	1 912	797
Kortfristiga placeringar	19 787	21 230	18 092
Kassa, bank och liknande tillgångar	15 662	21 583	8 805
<b>Summa omsättningstillgångar</b>	<b>111 604</b>	<b>95 187</b>	<b>90 440</b>
<b>Summa tillgångar</b>	<b>445 290</b>	<b>400 277</b>	<b>409 132</b>
<b>Eget kapital och skulder</b>			
<b>Eget kapital</b>			
Hänförbart till ägare till moderbolaget	83 812	72 764	77 085
Hänförbart till innehav utan bestämmande inflytande	15 382	15 594	15 247
<b>Summa eget kapital</b>	<b>99 194</b>	<b>88 358</b>	<b>92 332</b>
<b>Långfristiga skulder</b>			
Hybridkapital	20 033	19 007	19 118
Andra räntebärande skulder	49 160	58 263	54 335
Avsättningar för pensioner	43 704	39 556	41 962
Andra räntebärande avsättningar	90 530	81 532	86 001
Derivatskulder	15 964	8 954	12 798
Uppskjuten skatteskuld	14 568	14 663	15 032
Avtalsskulder	6 700	6 125	6 435
Andra ej räntebärande skulder	2 467	2 412	2 371
<b>Summa långfristiga skulder</b>	<b>243 126</b>	<b>230 512</b>	<b>238 052</b>
<b>Kortfristiga skulder</b>			
Leverantörsskulder och andra skulder	23 549	17 921	23 872
Avtalsskulder	1 114	968	1 098
Erhållna förskott	8 887	2 454	8 745
Derivatskulder	29 759	8 066	13 200
Upplupna kostnader och förutbetalda intäkter	10 305	10 768	13 161
Skatteskuld aktuell skatt	632	3 283	1 254
Andra räntebärande skulder	24 639	34 724	13 701
Räntebärande avsättningar	4 085	3 223	3 717
<b>Summa kortfristiga skulder</b>	<b>102 970</b>	<b>81 407</b>	<b>78 748</b>
<b>Summa eget kapital och skulder</b>	<b>445 290</b>	<b>400 277</b>	<b>409 132</b>

## TILLÄGGSINFORMATION

Belopp i MSEK	30 jun 2018	30 jun 2017 <sup>1</sup>	31 dec 2017 <sup>1</sup>
<b>Beräkning av sysselsatt kapital</b>			
Immateriella omsättnings- och anläggningstillgångar	19 133	16 842	20 137
Materiella anläggningstillgångar	237 263	218 864	227 094
Andelar i intresseföretag och i samarbetsarrangemang	5 364	5 028	4 985
Uppskjuten skattefordran och skattefordran aktuell skatt	14 129	13 780	13 332
Långfristiga icke räntebärande fordringar	2 520	2 900	2 910
Långfristiga och kortfristiga avtalstillgångar	217	353	237
Varulager	14 920	13 563	15 670
Kundfordringar och andra fordringar	24 911	23 084	23 437
Förutbetalda kostnader och upplupna intäkter	7 350	6 083	7 010
Ej tillgänglig likviditet	7 271	7 012	6 978
Övrigt	490	430	1 616
<b>Summa tillgångar exkl. finansiella tillgångar</b>	<b>333 568</b>	<b>307 939</b>	<b>323 406</b>
Uppskjuten skatteskuld och skatteskuld aktuell skatt	- 15 200	- 17 946	- 16 286
Andra ej räntebärande skulder	- 2 467	- 2 412	- 2 371
Långfristiga och kortfristiga avtalsskulder	- 7 814	- 7 093	- 7 533
Leverantörsskulder och andra skulder	- 23 549	- 17 921	- 23 872
Upplupna kostnader och förutbetalda intäkter	- 10 305	- 10 768	- 13 161
<b>Summa icke-räntebärande skulder</b>	<b>- 59 419</b>	<b>- 56 140</b>	<b>- 63 223</b>
Andra räntebärande avsättningar vilka ej ingår i justerad nettoskuld <sup>2</sup>	- 11 824	- 12 482	- 11 316
<b>Sysselsatt kapital<sup>3</sup></b>	<b>262 325</b>	<b>239 317</b>	<b>248 867</b>
<b>Genomsnittligt sysselsatt kapital</b>	<b>250 821</b>	<b>236 690</b>	<b>240 778</b>
<b>Beräkning av nettoskuld</b>			
Hybridkapital	- 20 033	- 19 007	- 19 118
Obligationslån, företagscertifikat och skulder till kreditinstitut	- 51 644	- 54 982	- 52 113
Nuvärdet av skulder avseende förvärv av koncernföretag	- 51	- 51	- 161
Skulder till intresseföretag	- 564	- 4 671	- 462
Skulder till ägare med innehav utan bestämmande inflytande	- 10 565	- 10 448	- 10 369
Övriga skulder	- 10 975	- 22 836	- 4 931
<b>Summa räntebärande skulder</b>	<b>- 93 832</b>	<b>- 111 995</b>	<b>- 87 154</b>
Kassa, bank och liknande tillgångar	15 662	21 583	8 805
Kortfristiga placeringar	19 787	21 230	18 092
Lån till ägare med innehav utan bestämmande inflytande i utländska koncernföretag	629	2 015	997
<b>Nettoskuld<sup>3</sup></b>	<b>- 57 754</b>	<b>- 67 167</b>	<b>- 59 260</b>
<b>Beräkning av justerad bruttoskuld och nettoskuld</b>			
Summa räntebärande skulder	- 93 832	- 111 995	- 87 154
50% av Hybridkapital <sup>4</sup>	10 017	9 504	9 559
Nuvärdet av pensionsförpliktelser	- 43 704	- 39 556	- 41 962
Avsättningar för gas- och vindverksamhet och andra miljörelaterade avsättningar	- 7 141	- 4 375	- 6 507
Avsättningar för kärnkraft (netto) <sup>5</sup>	- 31 367	- 25 330	- 30 716
Mottagna margin calls	3 321	3 420	3 312
Skulder till ägare med innehav utan bestämmande inflytande på grund av konsortialavtal	9 346	9 268	9 189
<b>Justerad bruttoskuld</b>	<b>- 153 360</b>	<b>- 159 064</b>	<b>- 144 279</b>
Redovisad kassa, bank och liknande tillgångar samt kortfristiga placeringar	35 449	42 813	26 897
Ej tillgänglig likviditet	- 7 271	- 7 012	- 6 978
<b>Justerad kassa, bank och liknande tillgångar samt kortfristiga placeringar</b>	<b>28 178</b>	<b>35 801</b>	<b>19 919</b>
<b>Justerad nettoskuld<sup>3</sup></b>	<b>- 125 182</b>	<b>- 123 263</b>	<b>- 124 360</b>

- 1) Vissa värden för 2017 har omräknats jämfört med tidigare publicerad information i Vattenfalls delårsrapporter 2017 och Års- och Hållbarhetsredovisning 2017. Omräkningen har skett på grund av nya redovisningsregler (IFRS 9 och 15) från och med 2018. Se koncernens Not 4.
- 2) Inkluderar personalrelaterade avsättningar för annat än pensioner, avsättningar för skattemässiga och juridiska processer samt vissa övriga avsättningar.
- 3) Se Definitioner och beräkningar av nyckeltal för definitionen av det Alternativa nyckeltalet.
- 4) 50% av Hybridkapital betraktas av ratinginstitutet som eget kapital och minskar därmed justerad nettoskuld.
- 5) Beräkningen baseras på Vattenfalls ägarandel i respektive kärnkraftsanläggning, minskat med Vattenfalls andel i den svenska Kärnavfallsfonden samt skulder till intressebolag. Vattenfall har följande ägarandelar i respektive anläggning: Forsmark 66%, Ringhals 70,4%, Brokdorf 20%, Brunsbüttel 66,7%, Krümmel 50% och Stade 33,3%. (För Ringhals ansvarar Vattenfall enligt särskild överenskommelse för 100% av avsättningarna).

# Koncernens kassaflödesanalys

Belopp i MSEK	Jan-jun 2018	Jan-jun 2017 <sup>1</sup>	Apr-jun 2018	Apr-jun 2017 <sup>1</sup>	Helår 2017 <sup>1</sup>	Senaste 12 månaderna
<b>Den löpande verksamheten</b>						
Rörelseresultat före avskrivningar och nedskrivningar	17 826	18 501	6 888	8 718	34 399	33 724
Betald skatt	- 2 683	- 1 529	- 982	- 672	- 3 218	- 4 372
Realisationsvinster/förluster, netto	- 568	- 589	- 618	- 420	- 639	- 618
Erhållen ränta	154	146	87	61	289	297
Betald ränta	- 2 474	- 2 568	- 1 140	- 1 242	- 4 896	- 4 802
Övrigt, inkl. ej kassaflödespåverkande poster	509	1 154	- 229	362	708	63
<b>Internt tillförda medel (FFO)</b>	<b>12 764</b>	<b>15 115</b>	<b>4 006</b>	<b>6 807</b>	<b>26 643</b>	<b>24 292</b>
Förändringar i varulager	325	578	- 2 317	- 344	- 481	- 734
Förändringar i rörelsefordringar	2 390	1 618	8 758	6 804	- 3 387	- 2 615
Förändringar i rörelseskulder	- 1 361	- 8 836	- 1 450	- 7 272	- 2 250	5 225
Övriga förändringar	2 355	- 2 848	6 218	793	5 203	10 406
<b>Kassaflöde från förändringar av rörelsetillgångar och rörelseskulder</b>	<b>3 709</b>	<b>- 9 488</b>	<b>11 209</b>	<b>- 19</b>	<b>- 915</b>	<b>12 282</b>
<b>Kassaflöde från den löpande verksamheten</b>	<b>16 473</b>	<b>5 627</b>	<b>15 215</b>	<b>6 788</b>	<b>25 728</b>	<b>36 574</b>
<b>Investeringsverksamheten</b>						
Förvärv av koncernföretag	- 18	- 375	- 10	- 278	- 1 491	- 1 134
Investeringar i intresseföretag och andra aktier och andelar	317	43	40	13	254	528
Andra investeringar i anläggningstillgångar	- 9 141	- 8 613	- 5 588	- 4 657	- 20 057	- 20 585
<b>Summa investeringar</b>	<b>- 8 842</b>	<b>- 8 945</b>	<b>- 5 558</b>	<b>- 4 922</b>	<b>- 21 294</b>	<b>- 21 191</b>
Försäljningar	890	2 334	811	1 248	2 795	1 351
Kassa, bank och liknande tillgångar i förvärvade företag	—	—	—	—	48	48
Kassa, bank och liknande tillgångar i avyttrade företag	- 43	- 213	- 43	- 107	- 213	- 43
<b>Kassaflöde från investeringsverksamheten</b>	<b>- 7 995</b>	<b>- 6 824</b>	<b>- 4 790</b>	<b>- 3 781</b>	<b>- 18 664</b>	<b>- 19 835</b>
<b>Kassaflöde före finansieringsverksamheten</b>	<b>8 478</b>	<b>- 1 197</b>	<b>10 425</b>	<b>3 007</b>	<b>7 064</b>	<b>16 739</b>
<b>Finansieringsverksamheten</b>						
Förändringar i kortfristiga placeringar	- 913	2 133	- 1 438	200	5 646	2 600
Förändringar i lån till ägare med innehav utan bestämmande inflytande i utländska koncernföretag	417	658	39	37	1 700	1 459
Upptagna lån <sup>2</sup>	9 130	3 898	178	1 038	6 088	11 320
Amortering av andra skulder	- 6 893	- 3 806	- 4 992	- 514	- 13 438	- 16 525
Betalning till kärnkraftsfonden i Tyskland	—	—	—	—	- 17 322	- 17 322
Effekt av förtida inlösen av swappar hänförliga till finansieringsverksamheten	68	105	—	- 17	105	68
Betald utdelning till ägare	- 3 027	- 441	- 2 949	- 441	- 865	- 3 451
Tillskott/återbetalda tillskott från ägare med innehav utan bestämmande inflytande	- 554	158	- 60	182	- 243	- 955
<b>Kassaflöde från finansieringsverksamheten</b>	<b>- 1 772</b>	<b>2 705</b>	<b>- 9 222</b>	<b>485</b>	<b>- 18 329</b>	<b>- 22 806</b>
<b>Periodens kassaflöde</b>	<b>6 706</b>	<b>1 508</b>	<b>1 203</b>	<b>3 492</b>	<b>- 11 265</b>	<b>- 6 067</b>
<b>Belopp i MSEK</b>	<b>Jan-jun 2018</b>	<b>Jan-jun 2017</b>	<b>Apr-jun 2018</b>	<b>Apr-jun 2017</b>	<b>Helår 2017</b>	<b>Senaste 12 månaderna</b>
<b>Kassa, bank och liknande tillgångar</b>						
Kassa, bank och liknande tillgångar vid periodens början	8 805	19 995	14 414	18 010	19 995	21 583
Periodens kassaflöde	6 706	1 508	1 203	3 492	- 11 265	- 6 067
Omräkningsdifferenser	151	80	45	81	75	146
<b>Kassa, bank och liknande tillgångar vid periodens slut</b>	<b>15 662</b>	<b>21 583</b>	<b>15 662</b>	<b>21 583</b>	<b>8 805</b>	<b>15 662</b>

## TILLÄGGSINFORMATION

Belopp i MSEK	Jan-jun 2018	Jan-jun 2017 <sup>1</sup>	Apr-jun 2018	Apr-jun 2017 <sup>1</sup>	Helår 2017 <sup>1</sup>	Senaste 12 månaderna
<b>Kassaflöde före finansieringsverksamheten</b>	<b>8 478</b>	<b>-1 197</b>	<b>10 425</b>	<b>3 007</b>	<b>7 064</b>	<b>16 739</b>
<b>Finansieringsverksamheten</b>						
Effekt av förtida inlösen av swappar hänförliga till finansieringsverksamheten	68	105	—	- 17	105	68
Betald utdelning till ägare	- 3 027	- 441	- 2 949	- 441	- 865	- 3 451
Tillskott från ägare med innehav utan bestämmande inflytande	- 554	158	- 60	182	- 243	- 955
<b>Kassaflöde efter utdelning</b>	<b>4 965</b>	<b>- 1 375</b>	<b>7 416</b>	<b>2 731</b>	<b>6 061</b>	<b>12 401</b>
<b>Analys av förändring i nettoskuld</b>						
Nettoskuld vid periodens början	- 59 260	- 50 724	- 64 353	- 54 681	- 50 724	- 67 167
Kassaflöde efter utdelning	4 965	- 1 375	7 416	2 731	6 061	12 401
Förändringar till följd av värdering till verkligt värde	273	428	147	337	1 474	1 319
Förvärvade/avytttrade räntebärande skulder/kortfristiga placeringar	—	- 141	—	- 1	- 146	- 5
Förändringar i skuld avseende förvärv av koncernföretag, diskonteringseffekter	—	—	—	—	- 110	- 110
Omräkningsdifferenser på nettoskulden	- 3 732	239	- 964	41	- 141	- 4 112
Omklassificering	—	- 15 594 <sup>3</sup>	—	- 15 594 <sup>3</sup>	- 15 674 <sup>3</sup>	- 80
<b>Nettoskuld vid periodens slut</b>	<b>- 57 754</b>	<b>- 67 167</b>	<b>- 57 754</b>	<b>- 67 167</b>	<b>- 59 260</b>	<b>- 57 754</b>
Kassaflöde från den löpande verksamheten	16 473	5 627	15 215	6 788	25 728	36 574
Underhålls-/ersättningsinvesteringar	- 5 637	- 5 144	- 3 213	- 2 677	- 12 637	- 13 130
<b>Fritt kassaflöde<sup>4</sup></b>	<b>10 836</b>	<b>483</b>	<b>12 002</b>	<b>4 111</b>	<b>13 091</b>	<b>23 444</b>

- 1) Vissa värden för 2017 har omräknats jämfört med tidigare publicerad information i Vattenfalls delårsrapporter 2017 och Års- och Hållbarhetsredovisning 2017. Omräkningen har skett på grund av nya redovisningsregler (IFRS 9 och 15) från och med 2018. Se koncernens Not 4.
- 2) Kortfristig upplåning där löptiden är tre månader eller kortare nettoredovisas.
- 3) Omklassificering av kärnkraftsavsättningar i Tyskland.
- 4) Se Definitioner och beräkningar av nyckeltal för definitionen av det Alternativa nyckeltalet.

## INVESTERINGAR

Belopp i MSEK	Jan-jun 2018	Jan-jun 2017	Apr-jun 2018	Apr-jun 2017	Helår 2017	Senaste 12 månaderna
<b>Elproduktion</b>						
Vattenkraft	434	494	264	271	1 317	1 257
Kärnkraft	1 033	807	567	439	1 885	2 111
Kolkraft	67	50	57	5	168	185
Gas	214	122	30	50	228	320
Vindkraft och solkraft	2 622	2 658	1 900	1 690	5 445	5 409
Biobränsle, avfall	19	7	12	9	32	44
<b>Summa Elproduktion</b>	<b>4 389</b>	<b>4 138</b>	<b>2 830</b>	<b>2 464</b>	<b>9 075</b>	<b>9 326</b>
<b>Kraftvärme/Värme</b>						
Fossilkraft	981	627	529	435	1 830	2 184
Biobränsle, avfall	54	25	30	20	114	143
Övrigt	542	461	368	256	1 515	1 596
<b>Summa Kraftvärme/Värme</b>	<b>1 577</b>	<b>1 113</b>	<b>927</b>	<b>711</b>	<b>3 459</b>	<b>3 923</b>
<b>Elnät</b>						
Elnät	2 452	2 044	1 374	1 205	5 306	5 714
<b>Summa Elnät</b>	<b>2 452</b>	<b>2 044</b>	<b>1 374</b>	<b>1 205</b>	<b>5 306</b>	<b>5 714</b>
Förvärv av aktier, aktieägartillskott	- 299	332	- 30	265	1 237	606
Övrigt	445	464 <sup>1</sup>	317	213 <sup>1</sup>	1 359 <sup>1</sup>	1 340
<b>Summa investeringar</b>	<b>8 564</b>	<b>8 091</b>	<b>5 418</b>	<b>4 858</b>	<b>20 436</b>	<b>20 909</b>
Upplupna investeringar (-)/upplösning av upplupna investeringar (+)	278	854	140	64	858	282
<b>Summa investeringar med kassaflödeseffekt</b>	<b>8 842</b>	<b>8 945</b>	<b>5 558</b>	<b>4 922</b>	<b>21 294</b>	<b>21 191</b>

- 1) Värdet har omräknats jämfört med tidigare publicerad information i Vattenfalls delårsrapporter 2017 och Års- och Hållbarhetsredovisning 2017. Omräkningen har skett på grund av nya redovisningsregler (IFRS 9 och 15) från och med 2018.

# Förändringar i koncernens eget kapital

Belopp i MSEK	30 jun 2018			30 jun 2017			31 dec 2017		
	Hänförbart till ägare till moder-bolaget	Hänförbart till innehav utan bestämmande inflytande	Summa eget kapital	Hänförbart till ägare till moder-bolaget	Hänförbart till innehav utan bestämmande inflytande	Summa eget kapital	Hänförbart till ägare till moder-bolaget	Hänförbart till innehav utan bestämmande inflytande	Summa eget kapital
<b>Ingående balans</b>	<b>77 085</b>	<b>15 247</b>	<b>92 332</b>	<b>68 272</b>	<b>15 528</b>	<b>83 800</b>	<b>68 272</b>	<b>15 528</b>	<b>83 800</b>
Övergångseffekt vid tillämpning av nya redovisningsregler (IFRS 9, 15)	—	—	—	- 1 550	- 84	- 1 634	- 1 550	- 84	- 1 634
<b>Periodens resultat</b>	<b>6 068</b>	<b>1 057</b>	<b>7 125</b>	<b>5 120</b> <sup>1</sup>	<b>806</b>	<b>5 926</b>	<b>8 333</b> <sup>1</sup>	<b>1 151</b>	<b>9 484</b>
Kassaflödessäkringar - förändringar av verkligt värde	724	—	<b>724</b>	691	- 107	<b>584</b>	4 442	—	<b>4 442</b>
Kassaflödessäkringar - upplösta mot resultaträkningen	- 991	17	- <b>974</b>	- 1 026	—	- <b>1 026</b>	- 2 827	- 17	- <b>2 844</b>
Kassaflödessäkringar - överförda till anskaffningsvärdet på säkrad post	11	—	<b>11</b>	- 3	- 1	- <b>4</b>	1	—	<b>1</b>
Valutasäkringar av nettoinvesteringar i utlandsverksamheter	- 3 126	—	- <b>3 126</b>	- 167	—	- <b>167</b>	- 1 147	—	- <b>1 147</b>
Omräknings- och valutakurseffekter netto, avyttrade bolag	2	—	<b>2</b>	17	—	<b>17</b>	17	—	<b>17</b>
Omräkningsdifferenser	5 626	687	<b>6 313</b>	351 <sup>1</sup>	58	<b>409</b>	2 065 <sup>1</sup>	295	<b>2 360</b>
Omvärderingar avseende förmånsbestämda pensionsplaner	—	—	—	1 296	—	<b>1 296</b>	- 585	- 74	- <b>659</b>
Inkomstskatter relaterat till övrigt totalresultat	413	- 4	<b>409</b>	- 237	19	- <b>218</b>	- 71	23	- <b>48</b>
<b>Summa övrigt totalresultat för perioden</b>	<b>2 659</b>	<b>700</b>	<b>3 359</b>	<b>922</b>	- <b>31</b>	<b>891</b>	<b>1 895</b>	<b>227</b>	<b>2 122</b>
<b>Summa totalresultat för perioden</b>	<b>8 727</b>	<b>1 757</b>	<b>10 484</b>	<b>6 042</b>	<b>775</b>	<b>6 817</b>	<b>10 228</b>	<b>1 378</b>	<b>11 606</b>
Utdelning till ägare	- 2 000	- 1 068	- <b>3 068</b>	—	- 669	- <b>669</b>	—	- 865	- <b>865</b>
Koncernbidrag från(+)/till(-) ägare med innehav utan bestämmande inflytande	—	—	—	—	—	—	—	- 153	- <b>153</b>
Tillskott från minoritetsdelägare	—	- 554	- <b>554</b>	—	158	<b>158</b>	—	- 243	- <b>243</b>
Andra ägarförändringar	—	—	—	—	- 114	- <b>114</b>	—	- 179	- <b>179</b>
Andra förändringar	—	—	—	—	—	—	135	- 135	—
<b>Summa transaktioner med aktieägare</b>	<b>- 2 000</b>	<b>- 1 622</b>	<b>- 3 622</b>	—	- <b>625</b>	- <b>625</b>	<b>135</b>	<b>- 1 575</b>	<b>- 1 440</b>
<b>Utgående balans</b>	<b>83 812</b>	<b>15 382</b>	<b>99 194</b>	<b>72 764</b>	<b>15 594</b>	<b>88 358</b>	<b>77 085</b>	<b>15 247</b>	<b>92 332</b>
-Varav Säkringsreserv	- 1 056	42	- <b>1 014</b>	- 1 935	- 46	- <b>1 981</b>	- 540	29	- <b>511</b>

1) Värden har omräknats jämfört med tidigare publicerad information i Vattenfalls delårsrapporter 2017 och Års- och Hållbarhetsredovisning 2017. Omräkningen har skett på grund av nya redovisningsregler (IFRS 9 och 15) från och med 2018. Se koncernens Not 4.

# Nyckeltal, koncernen

I % där ej annat anges. Med (ggr) avses gånger <sup>1</sup>	Jan-jun 2018	Jan-jun 2017 <sup>4</sup>	Apr-jun 2018	Apr-jun 2017 <sup>4</sup>	Helår 2017 <sup>4</sup>	Senaste 12 månaderna
Rörelsemarginal	12,8	15,1	8,7	15,0	13,7	12,5
Rörelsemarginal <sup>2</sup>	17,2	19,1	11,8	16,5	17,2	16,3
Nettomarginal	11,5	12,1	11,0	11,2	9,5	9,3
Nettomarginal <sup>2</sup>	13,3	16,0	7,7	12,7	12,9	11,6
Avkastning på eget kapital	11,5 <sup>3</sup>	1,4 <sup>3</sup>	11,5 <sup>3</sup>	1,4 <sup>3</sup>	11,1	11,5
Avkastning på sysselsatt kapital	7,1 <sup>3</sup>	4,2 <sup>3</sup>	7,1 <sup>3</sup>	4,2 <sup>3</sup>	7,7	7,1
Avkastning på sysselsatt kapital <sup>2</sup>	9,2 <sup>3</sup>	9,7 <sup>3</sup>	9,2 <sup>3</sup>	9,7 <sup>3</sup>	9,6	9,2
Räntetäckningsgrad, ggr	3,0 <sup>3</sup>	2,2 <sup>3</sup>	3,0 <sup>3</sup>	2,2 <sup>3</sup>	3,3	3,0
Räntetäckningsgrad, ggr <sup>2</sup>	3,9 <sup>3</sup>	4,9 <sup>3</sup>	3,9 <sup>3</sup>	4,9 <sup>3</sup>	4,1	3,9
Kassaflödesräntetäckningsgrad, ggr	4,9 <sup>3</sup>	6,9 <sup>3</sup>	4,9 <sup>3</sup>	6,9 <sup>3</sup>	5,4	4,9
Kassaflödesräntetäckningsgrad, netto, ggr	6,0 <sup>3</sup>	7,1 <sup>3</sup>	6,0 <sup>3</sup>	7,1 <sup>3</sup>	6,9	6,0
Kassaflödesräntetäckningsgrad efter ersättningsinvesteringar, ggr	5,3 <sup>3</sup>	4,8 <sup>3</sup>	5,3 <sup>3</sup>	4,8 <sup>3</sup>	3,5	5,3
FFO/räntebärande skulder	25,9 <sup>3</sup>	24,5 <sup>3</sup>	25,9 <sup>3</sup>	24,5 <sup>3</sup>	30,6	25,9
FFO/nettoskuld	42,1 <sup>3</sup>	40,8 <sup>3</sup>	42,1 <sup>3</sup>	40,8 <sup>3</sup>	45,0	42,1
FFO/justerad nettoskuld	19,4 <sup>3</sup>	22,3 <sup>3</sup>	19,4 <sup>3</sup>	22,3 <sup>3</sup>	21,4	19,4
EBITDA/finansnetto, ggr	7,9	9,8	7,3	8,0	7,6	6,9
EBITDA/finansnetto, ggr <sup>2</sup>	9,4	11,1	8,4	8,0	8,5	8,0
Soliditet	22,3	22,1	22,3	22,1	22,6	22,3
Skuldsättningsgrad	94,6	126,8	94,6	126,8	94,4	94,6
Skuldsättningsgrad, netto	58,2	76,0	58,2	76,0	64,2	58,2
Räntebärande skulder/räntebärande skulder plus eget kapital	48,6	55,9	48,6	55,9	48,6	48,6
Nettoskuld/nettoskuld plus eget kapital	36,8	43,2	36,8	43,2	39,1	36,8
Nettoskuld/EBITDA, ggr	1,7 <sup>3</sup>	2,4 <sup>3</sup>	1,7 <sup>3</sup>	2,4 <sup>3</sup>	1,7	1,7
Justerad nettoskuld/EBITDA, ggr	3,7 <sup>3</sup>	4,4 <sup>3</sup>	3,7 <sup>3</sup>	4,4 <sup>3</sup>	3,6	3,7

1) Se Definitioner och beräkningar av nyckeltal för definitionen av det Alternativa nyckeltalet.

2) Baserat på Underliggande rörelseresultat.

3) Rullande 12-månaders värden.

4) Nyckeltalen för 2017 har omräknats jämfört med tidigare publicerad information i Vattenfalls delårsrapporter 2017 och Års- och Hållbarhetsredovisning 2017. Omräkningen har skett på grund av nya redovisningsregler (IFRS 9 och 15) från och med 2018. Se koncernens Not 4.

# Kvartalsinformation, koncernen

Belopp i MSEK	Kv 2 2018	Kv 1 2018	Kv 4 2017 <sup>1</sup>	Kv 3 2017 <sup>1</sup>	Kv 2 2017 <sup>1</sup>	Kv 1 2017 <sup>1</sup>
<b>Resultaträkning</b>						
Nettoomsättning	31 959	44 328	38 342	27 353	29 307	40 112
Rörelseresultat före avskrivningar och nedskrivningar (EBITDA)	6 888	10 938	9 999	5 899	8 718	9 783
Underliggande rörelseresultat före avskrivningar och nedskrivningar	7 883	13 322	11 246	6 545	8 754	12 097
Rörelseresultat (EBIT)	2 775	6 975	5 920	2 114	4 399	6 091
Underliggande rörelseresultat	3 770	9 359	7 213	2 756	4 826	8 408
Resultat före inkomstskatter	3 500	5 279	3 589	809	3 283	5 087
Periodens resultat	2 967	4 158	2 808	749	2 097	3 829
- varav hänförbart till ägare till moderbolaget	2 377	3 691	2 519	694	1 853	3 267
- varav hänförbart till innehav utan bestämmande inflytande	590	467	289	55	244	562
<b>Balansräkning</b>						
Anläggningstillgångar	333 686	323 671	318 692	307 961	305 090	302 859
Kortfristiga placeringar	19 787	18 078	18 092	21 800	21 230	21 298
Kassa, bank och liknande tillgångar	15 662	14 414	8 805	12 366	21 583	18 010
Andra omsättningstillgångar	76 155	70 936	63 543	47 810	52 374	60 801
<b>Summa tillgångar</b>	<b>445 290</b>	<b>427 099</b>	<b>409 132</b>	<b>389 937</b>	<b>400 277</b>	<b>402 968</b>
Eget kapital	99 194	97 815	92 332	89 454	88 358	85 780
- varav hänförbart till ägare till moderbolaget	83 812	82 587	77 085	73 851	72 763	70 460
- varav hänförbart till innehav utan bestämmande inflytande	15 382	15 228	15 247	15 603	15 595	15 320
Hybridkapital	20 033	19 615	19 118	18 908	19 007	19 086
Andra räntebärande skulder	73 799	77 882	68 036	73 003	92 987	76 927
Avsättningar för pensioner	43 704	43 276	41 962	39 554	39 556	40 555
Andra räntebärande avsättningar	94 615	91 300	89 718	85 039	84 755	97 537
Avtalsskulder	7 814	7 684	7 533	7 249	7 094	6 890
Uppskjuten skatteskuld	14 568	14 979	15 032	15 015	14 663	15 086
Andra ej räntebärande skulder	91 563	74 548	75 401	61 715	53 857	61 107
<b>Summa eget kapital och skulder</b>	<b>445 290</b>	<b>427 099</b>	<b>409 132</b>	<b>389 937</b>	<b>400 277</b>	<b>402 968</b>
Sysselsatt kapital	262 325	259 821	248 867	235 305	239 315	234 945
Nettoskuld	- 57 754	- 64 353	- 59 260	- 56 841	- 67 167	- 54 681
<b>Kassaflöde</b>						
Internt tillförda medel (FFO)	4 006	8 758	6 527	5 000	6 809	8 307
Kassaflöde från förändringar av rörelsetillgångar och rörelseskulder	11 209	- 7 499	- 1 977	10 550	- 20	- 9 468
Kassaflöde från den löpande verksamheten	15 215	1 259	4 550	15 550	6 789	- 1 161
Kassaflöde från investeringsverksamheten	- 4 790	- 3 206	- 6 836	- 5 004	- 3 781	- 3 043
Kassaflöde före finansieringsverksamheten	10 425	- 1 947	- 2 286	10 546	3 008	- 4 204
Förändringar i kortfristiga placeringar	- 1 438	525	4 036	- 523	200	1 933
Upptagna lån/amortering av skuld, netto, etc.	- 4 835	7 002	- 5 328	- 18 794	725	287
Betald utdelning till ägare	- 2 949	- 77	- 31	- 393	- 441	—
Kassaflöde från finansieringsverksamheten	- 9 222	7 450	- 1 323	- 19 710	484	2 220
<b>Periodens kassaflöde</b>	<b>1 203</b>	<b>5 503</b>	<b>- 3 609</b>	<b>- 9 164</b>	<b>3 492</b>	<b>- 1 984</b>
<b>Fritt kassaflöde</b>	<b>12 002</b>	<b>- 1 165</b>	<b>917</b>	<b>11 688</b>	<b>4 111</b>	<b>- 3 627</b>

1) Vissa värden för 2017 har omräknats jämfört med tidigare publicerad information i Vattenfalls delårsrapporter 2017 och Års- och Hållbarhetsredovisning 2017. Omräkningen har skett på grund av nya redovisningsregler (IFRS 9 och 15) från och med 2018. Se koncernens Not 4.



I % där ej annat anges. Med (ggr) avses gånger <sup>1</sup>	Kv 2 2018	Kv 1 2018	Kv 4 2017 <sup>4</sup>	Kv 3 2017 <sup>4</sup>	Kv 2 2017	Kv 1 2017 <sup>4</sup>
<b>Nyckeltal</b>						
Avkastning på eget kapital <sup>1</sup>	11,5	11,2	11,1	2,4	1,4	- 41,1
Avkastning på sysselsatt kapital <sup>2</sup>	7,1	7,8	7,7	4,2	4,2	- 1,1
Avkastning på sysselsatt kapital <sup>2,3</sup>	9,2	9,8	9,6	9,9	9,7	8,7
Räntetäckningsgrad, ggr <sup>2</sup>	3,0	3,3	3,3	2,2	2,2	- 0,5
Räntetäckningsgrad, ggr <sup>2,3</sup>	3,9	4,0	4,1	5,2	4,9	5,0
FFO/räntebärande skulder <sup>2</sup>	25,9	27,8	30,6	29,6	24,5	27,7
FFO/nettoskuld <sup>2</sup>	42,1	42,1	45,0	47,9	40,8	48,7
FFO/justerad nettoskuld <sup>2</sup>	19,4	20,7	21,4	24,1	22,3	21,0
Soliditet	22,3	22,9	22,6	22,9	22,1	21,3
Skuldsättningsgrad	94,6	99,7	94,4	102,7	126,8	111,9
Skuldsättningsgrad, netto	58,2	65,8	64,2	63,5	76,0	63,7
Nettoskuld/nettoskuld plus eget kapital	36,8	39,7	39,1	38,9	43,2	38,9
Nettoskuld/EBITDA, ggr <sup>2</sup>	1,7	1,8	1,7	2,1	2,4	2,4
Justerad nettoskuld/EBITDA, ggr <sup>2</sup>	3,7	3,7	3,6	4,1	4,4	5,5

1) Se Definitioner och beräkningar av nyckeltal för definitionen av det Alternativa nyckeltalet.

2) Rullande 12-månaders värden.

3) Baserat på Underliggande rörelseresultat.

4) Nyckeltalen för 2017 har omräknats jämfört med tidigare publicerad information i Vattenfalls delårsrapporter 2017 och Års- och Hållbarhetsredovisning 2017. Omräkningen har skett på grund av nya redovisningsregler (IFRS 9 och 15) från och med 2018. Se koncernens Not 4.

## NOT 1 | Redovisningsprinciper, risker och osäkerhet

### Redovisningsprinciper

Koncernredovisningen för 2018 har, i likhet med årsbokslutet för 2017, upprättats i enlighet med International Financial Reporting Standards (IFRS), såsom de har godkänts av EU, och Årsredovisningslagen. Denna delårsrapport för koncernen är upprättad enligt IAS 34 "Delårsrapportering" och Årsredovisningslagen. De redovisningsprinciper och beräkningsmetoder som tillämpas i denna delårsrapport är de som beskrivs i Vattenfalls Års- och Hållbarhetsredovisning 2017 i koncernens Not 3, Redovisningsprinciper och koncernens Not 51, Väsentliga redovisningsprinciper tillämpliga från 1 januari 2018. Som där framgår har IFRS 9 – "Finansiella Instrument" och IFRS 15 – "Intäkter från avtal med kunder" påverkat Vattenfallkoncernens finansiella rapporter. Effekterna i de omräknade finansiella rapporterna för 2017 presenteras i denna rapport i koncernens not 4 Justeringar av finansiella rapporter för 2017 som en effekt av implementeringen av IFRS 9 och IFRS 15 och koncernens not 5 Övergång från IAS 39 till IFRS 9. Övriga ändrade IFRS standarder godkända av EU, som gäller för räkenskapsåret 2018, har ingen väsentlig påverkan på Vattenfalls finansiella rapporter.

### IFRS 16 – "Leases"

IFRS 16 – "Leases" är ny standard för redovisning av leasingar som kräver att leasetagare redovisar tillgångar och skulder hänförliga till alla leasingavtal, med undantag för avtal som är kortare än 12 månader eller avser små belopp. IFRS 16 ersätter IAS 17 "Leasingavtal" samt tillhörande tolkningar. IFRS 16 börjar tillämpas från och med 2019. Vattenfall arbetar sedan mitten av 2017 med analys av den nya standarden. Vattenfall förväntar sig att effekterna från IFRS 16 är begränsad i förhållande till koncernens totala balansomslutning.

### Presentation av Koncernens resultaträkning och Koncernens kassaflödesanalys

Från och med första kvartalet 2018 har Vattenfall ändrat presentationen av resultaträkningen från en funktionsindeldad till en kostnadslagsindeldad resultaträkning. Härmed anpassas den externa redovisningen av resultaträkningen med den interna styrningen av Vattenfalls verksamhet. Dessutom är relevanta poster som avskrivningskostnader och personalrelaterade kostnader nu direkt synliga i resultaträkningen. Då rörelseresultat före avskrivningar och nedskrivningar (EBITDA) presenteras som en separat post i koncernens resultaträkning, används EBITDA istället för resultat före inkomstskatter som utgångspunkt för koncernens kassaflödesanalys. Vissa separata poster inom internt tillförda medel (FFO) påverkas därmed, men FFO förblir oförändrad. Jämförelsetalen har justerats.

### Risker och osäkerhetsfaktorer

För en beskrivning av risker, osäkerhetsfaktorer samt riskhantering hänvisas till Vattenfalls Års- och Hållbarhetsredovisning för 2017 sidorna 62-69. Utöver vad som anges under Viktiga händelser i denna rapport och under Viktiga händelser i tidigare publicerade delårsrapporter under 2018 har inga andra väsentliga förändringar skett sedan avgivandet av Vattenfalls Års- och Hållbarhetsredovisning för 2017.

### Övrigt

Väsentliga närståendetransaktioner framgår av koncernens Not 48 i Vattenfalls Års- och Hållbarhetsredovisning för 2017. Inga väsentliga förändringar har skett i relationer eller transaktioner med närstående jämfört med det som beskrivits i Vattenfalls Års- och Hållbarhetsredovisning för 2017.

## NOT 2 | Valutakurser

### FÖR VATTENFALLKONCERNEN VIKTIGARE VALUTOR ANVÄNDA I BOKSLUTEN:

	Jan-jun 2018	Jan-jun 2017	Apr-jun 2018	Apr-jun 2017	Helår 2017
<b>Medelkurs</b>					
EUR	10,1722	9,5900	10,3762	9,6399	9,6392
DKK	1,3658	1,2895	1,3928	1,2960	1,2958
NOK	1,0566	1,0438	1,0813	1,0284	1,0316
PLN	2,4038	2,2465	2,4254	2,2891	2,2659
GBP	11,5453	11,1460	11,7999	11,1684	11,0311
USD	8,4417	8,8211	8,6957	8,7174	8,5405
			<b>30 jun 2018</b>	<b>30 jun 2017</b>	<b>31 dec 2017</b>
<b>Balansdagskurs</b>					
EUR			10,4530	9,6398	9,8438
DKK			1,4026	1,2963	1,3222
NOK			1,0990	1,0072	1,0004
PLN			2,3902	2,2811	2,3567
GBP			11,7973	10,9627	11,0950
USD			8,9664	8,4471	8,2080

## NOT 3 | Finansiella instrument per värderingskategori och tillhörande resultat effekter

### FINANSIELLA INSTRUMENT PER VÄRDERINGSKATEGORI: REDOVISAT VÄRDE OCH VERKLIGT VÄRDE

Belopp i MSEK <sup>1</sup>	30 jun 2018		31 dec 2017	
	Redovisat värde	Verkligt värde	Redovisat värde <sup>2</sup>	Verkligt värde <sup>2</sup>
Finansiella tillgångar värderade till verkligt värde via resultatet	101 629 <sup>3</sup>	101 629 <sup>3</sup>	41 122	41 122
Finansiella tillgångar värderade till upplupet anskaffningsvärde	41 601 <sup>3</sup>	41 627 <sup>3</sup>	74 647	76 820
Finansiella skulder värderade till verkligt värde via resultatet	45 723	45 723	25 998	25 998
Finansiella skulder värderade till upplupet anskaffningsvärde	121 368	127 899	115 589	123 222

För tillgångar och skulder med en återstående löptid understigande tre månader (exempelvis likvida placeringar, kundfordringar och andra fordringar och leverantörsskulder och andra skulder) har verkligt värde ansetts vara lika med redovisat värde. För Andra aktier och andelar har verkligt värde approximerats genom att använda anskaffningsvärdet.

Finansiella tillgångar och skulder som i balansräkningen är värderade till verkligt värde beskrivs nedan enligt den verkligt värde-hierarki (nivåer) som IFRS 13 definierar som:

**Nivå 1:** Noterade priser (ojusterade) på aktiva marknader för identiska tillgångar eller skulder.

**Nivå 2:** Andra observerbara indata för tillgången eller skulden än noterade priser inkluderade i Nivå 1, antingen direkt (det vill säga som prisnoteringar) eller indirekt (det vill säga härledda från prisnoteringar). I Nivå 2 redovisar Vattenfall huvudsakligen råvaruderivat, valutaterminer och ränteswappar.

**Nivå 3:** Indata för tillgången eller skulden som inte baseras på observerbara marknadsdata (det vill säga ej observerbara data).

### FINANSIELLA TILLGÅNGAR OCH SKULDER SOM I BALANSRÄKNINGEN ÄR VÄRDERADE TILL VERKLIGT VÄRDE PER 30 JUNI 2018

Belopp i MSEK	Nivå 1	Nivå 2	Nivå 3	Summa
<b>Tillgångar</b>				
Andelar i den svenska Kärnavfallsfonden	41 750	—	—	41 750
Derivatillgångar	—	37 432	122	37 554
Kortfristiga placeringar, likvida placeringar och andra aktier och andelar	9 655	12 670	—	22 325
<b>Summa tillgångar</b>	<b>51 405</b>	<b>50 102</b>	<b>122</b>	<b>101 629</b>
<b>Skulder</b>				
Derivatskulder	—	45 648	75	45 723
<b>Summa skulder</b>	<b>—</b>	<b>45 648</b>	<b>75</b>	<b>45 723</b>

### FINANSIELLA TILLGÅNGAR OCH SKULDER SOM I BALANSRÄKNINGEN ÄR VÄRDERADE TILL VERKLIGT VÄRDE PER 31 DECEMBER 2017

Belopp i MSEK	Nivå 1	Nivå 2	Nivå 3	Summa
<b>Tillgångar</b>				
Derivatillgångar	—	22 971 <sup>2</sup>	129	23 100
Kortfristiga placeringar och likvida placeringar	10 700	7 322	—	18 022
<b>Summa tillgångar</b>	<b>10 700</b>	<b>30 293</b>	<b>129</b>	<b>41 122</b>
<b>Skulder</b>				
Derivatskulder	—	25 900	98	25 998
<b>Summa skulder</b>	<b>—</b>	<b>25 900</b>	<b>98</b>	<b>25 998</b>

## FÖRÄNDRINGAR FÖR FINANSIELLA INSTRUMENT REDOVISADE PÅ NIVÅ 3

Belopp i MSEK	Finansiella instrument värderade till verkligt värde via resultatet			
	Derivatillgångar		Derivatskulder	
	30 jun 2018	31 dec 2017	30 jun 2018	31 dec 2017
Ingående balans	129	254	98	118
Värdoförändringar redovisade i Rörelseresultatet (EBIT)	- 15	- 130	- 29	- 23
Omräkningsdifferenser	8	5	6	3
<b>Utgående balans</b>	<b>122</b>	<b>129</b>	<b>75</b>	<b>98</b>
Summa värdoförändringar under perioden redovisade i Rörelseresultatet (EBIT), för tillgångar och skulder som innehas på balansdagen	122	129	- 39	- 24

### KÄNSLIGHETSANALYS FÖR NIVÅ 3 KONTRAKT

Vid beräkningen av verkligt värde av finansiella instrument strävar Vattenfall efter att använda värderingstekniker som maximerar användandet av observerbara marknadsdata när det finns tillgängligt. Vattenfall förlitar sig så lite som möjligt på företagsspecifika uppskattningar.

Företagsspecifika uppskattningar baseras på interna värderingsmodeller som är föremål för en definierad process med validering, godkännande och övervakning. Det första steget i modellen är utarbetat av verksamheten. Värderingsmodellen är sedan självständigt granskad och godkänd av Vattenfalls riskorganisation. Om det bedöms nödvändigt utförs justeringar som sedan implementeras.

Vattenfalls riskorganisation övervakar kontinuerligt huruvida tillämpningen av metoden fortfarande är lämplig. Detta utförs genom att använda flera olika verktyg som testar historiska värden. För att minska värderingsrisker kan tillämpningen av modellen begränsas.

Vattenfalls Nivå 3 kontrakt består av CDM, virtuella gaslagringskontrakt och gas swing kontrakt. För mer information se koncernens Not 40 Finansiella instrument per kategori, kvittning av finansiella tillgångar och skulder, samt finansiella instrumentens i resultateffekter i Vattenfalls Års- och Hållbarhetsredovisning 2017. Det ackumulerade nettovärdet per 30 juni 2018 har beräknats till 47 MSEK (31). En förändring med +/- 5% påverkar totala värdet med ungefär +/-11 MSEK (+/-15).

### FINANSIELLA INSTRUMENT: RESULTATEFFEKTER PER VÄRDERINGSKATEGORI

Nettovinst(+)/nettoförlust(-) samt ränteintäkter och räntekostnader för finansiella instrument redovisade i resultaträkningen:

Belopp i MSEK	30 jun 2018			31 dec 2017		
	Nettovinst/ nettoförlust <sup>4</sup>	Ränte- intäkter	Ränte- kostnader	Nettovinst/ nettoförlust <sup>4</sup>	Ränte- intäkter	Ränte- kostnader
Finansiella tillgångar värderade till verkligt värde via resultatet	- 5 509	2 446	- 236	- 3 215	117	- 34
Finansiella tillgångar värderade till upplupet anskaffningsvärde	12	—	—	100	1 138 <sup>5</sup>	—
Finansiella skulder värderade till verkligt värde via resultatet	- 114	70	—	- 202	115 <sup>5</sup>	—
Finansiella skulder värderade till upplupet anskaffningsvärde	- 1 251	—	- 1 423	312	—	- 5 018
<b>Summa</b>	<b>- 6 862</b>	<b>2 516</b>	<b>- 1 659</b>	<b>- 3 005</b>	<b>1 370</b>	<b>- 5 052</b>

1) I nettovinst/-förlust inkluderas valutakursvinster/-förluster.

2) Vissa värden för 2017 har omräknats jämfört med tidigare publicerad information i Vattenfalls delårsrapporter 2017 och Års- och Hållbarhetsredovisning 2017. Omräkningen har skett på grund av nya redovisningsregler (IFRS 9 och 15) från och med 2018. Se koncernens Not 4.

3) På grund av förändrad investeringspolicy för den svenska Kärnavfallsfonden har värderingskategorin för Andelar i den svenska Kärnavfallsfonden ändrats från upplupet anskaffningsvärde till verkligt värde via resultatet.

4) För information avseende vad som ingår i respektive kategori i tabellen ovan, se koncernens Not 5, Övergång från IAS 39 till IFRS 9.

5) Värdet har justerats jämfört med tidigare publicerad information i Vattenfalls finansiella rapporter.

## NOT 4 | Justeringar av finansiella rapporter för 2017 som en effekt av implementeringen av IFRS 9 och IFRS 15

Som framgår av koncernens Not 1, Redovisningsprinciper, risker och osäkerhet, gäller nya redovisningsregler från och med 2018 enligt IFRS 9 – "Finansiella Instrument" och IFRS 15 – "Intäkter från avtal med kunder". Detta har fått följande effekter på Vattenfallkoncernens finansiella rapporter.

	31 december 2016/1 januari 2017				1 januari - 31 mars 2017			
	Som tidigare rapporterats	Justeringar IFRS 9	Justeringar IFRS 15	Efter justeringar	Som tidigare rapporterats	Justeringar IFRS 9	Justeringar IFRS 15	Efter justeringar
<b>Koncernens balansräkning:</b>								
Immateriella anläggningstillgångar	16 792	—	86	16 878	16 737	—	105	16 842
Uppskjuten skattefordran	11 538	—	520	12 058	11 631	—	523	12 154
Avtalstillgångar långfristiga	—	—	49	49	—	—	52	52
Andra långfristiga fordringar	3 788	- 1	—	3 787	3 765	- 1	—	3 764
Kundfordringar och andra fordringar	26 008	—	122	26 130	25 365	—	209	25 574
Avtalstillgångar kortfristiga	—	—	302	302	—	—	320	320
Summa tillgångar	409 260	- 1	1 079	410 338	401 761	- 1	1 208	402 968
Eget kapital	83 800	- 1	- 1 634	82 165	87 365	- 1	- 1 584	85 780
Uppskjuten skatteskuld	14 776	—	84	14 860	14 980	—	106	15 086
Långfristiga avtalsskulder	—	—	5 357	5 357	—	—	6 018	6 018
Andra ej räntebärande skulder	6 440	—	- 3 217	3 223	6 102	—	- 3 882	2 220
Kortfristiga avtalsskulder	—	—	545	545	—	—	872	872
Upplupna kostnader och förutbetalda intäkter	15 481	—	- 56	15 425	16 331	—	- 322	16 009
Summa eget kapital och skulder	409 260	- 1	1 079	410 338	401 761	- 1	1 208	402 968
<b>Koncernens resultaträkning:</b>								
Nettoomsättning					40 064	—	48	40 112
Övriga externa kostnader					- 3 321	—	31	- 3 290
Avskrivningar och nedskrivningar					- 3 680	—	- 12	- 3 692
Rörelseresultat (EBIT)					6 024	—	67	6 091
Inkomstskatter					- 1 238	—	- 20	- 1 258
Periodens resultat					3 782	—	47	3 829
<b>Koncernens kassaflödesanalys:</b>								
Internt tillförda medel (FFO)					8 228	—	79	8 307
Kassaflöde från förändringar av rörelsetillgångar och rörelseskulder					- 9 420	—	- 48	- 9 468
Kassaflöde från den löpande verksamheten					- 1 192	—	31	- 1 161
Kassaflöde från investeringsverksamheten					- 3 012	—	- 31	- 3 043
Kassaflöde från finansieringsverksamheten					2 220	—	—	2 220
Periodens kassaflöde					- 1 984	—	—	- 1 984
<b>Nyckeltal (i % där ej annat anges):</b>								
Avkastning på eget kapital					- 41,0	—	- 0,1	- 41,1
Avkastning på sysselsatt kapital					- 1,1	—	—	- 1,1
FFO/justerad nettoskuld					20,9	—	0,1	21,0
Soliditet					21,7	—	- 0,4	21,3
Skuldsättningsgrad					109,9	—	2,0	111,9
Skuldsättningsgrad, netto					62,6	—	1,1	63,7

	1 januari - 30 juni 2017				1 januari - 30 september 2017			
	Som tidigare rapporterats	Justeringar IFRS 9	Justeringar IFRS 15	Efter justeringar	Som tidigare rapporterats	Justeringar IFRS 9	Justeringar IFRS 15	Efter justeringar
<b>Koncernens balansräkning:</b>								
Immateriella anläggningstillgångar	16 456	—	120	16 576	17 906	—	132	18 038
Uppskjuten skattefordran	11 341	—	527	11 868	11 272	—	530	11 802
Avtalstillgångar långfristiga	—	—	53	53	—	—	159	159
Andra långfristiga fordringar	4 010	- 1	—	4 009	4 125	- 1	—	4 124
Kundfordringar och andra fordringar	22 822	—	262	23 084	18 710	—	301	19 011
Avtalstillgångar kortfristiga	—	—	300	300	—	—	143	143
Summa tillgångar	399 016	- 1	1 262	400 277	388 673	- 1	1 265	389 937
Eget kapital	89 962	- 1	- 1 603	88 358	91 101	- 1	- 1 646	89 454
Uppskjuten skatteskuld	14 558	—	105	14 663	14 926	—	89	15 015
Långfristiga avtalsskulder	—	—	6 125	6 125	—	—	6 209	6 209
Andra ej räntebärande skulder	6 365	—	- 3 953	2 412	6 389	—	- 4 011	2 378
Kortfristiga avtalsskulder	—	—	968	968	—	—	1 040	1 040
Upplupna kostnader och förutbetalda intäkter	11 148	—	- 380	10 768	11 941	—	- 416	11 525
Summa eget kapital och skulder	399 016	- 1	1 262	400 277	388 673	- 1	1 265	389 937
<b>Koncernens resultaträkning:</b>								
Nettoomsättning	69 413	—	5	69 418	96 839	—	- 67	96 772
Övriga externa kostnader	- 8 216	—	58	- 8 158	- 12 462	—	87	- 12 375
Avskrivningar och nedskrivningar	- 7 985	—	- 26	- 8 011	- 11 755	—	- 41	- 11 796
Rörelseresultat (EBIT)	10 453	—	37	10 490	12 626	—	- 21	12 605
Inkomstskatter	- 2 432	—	- 12	- 2 444	- 2 512	—	6	- 2 506
Periodens resultat	5 901	—	25	5 926	6 690	—	- 15	6 675
<b>Koncernens kassaflödesanalys:</b>								
Internt tillförda medel (FFO)	15 053	—	62	15 115	20 097	—	19	20 116
Kassaflöde från förändringar av rörelsetillgångar och rörelseskulder	- 9 483	—	- 5	- 9 488	995	—	67	1 062
Kassaflöde från den löpande verksamheten	5 570	—	57	5 627	21 092	—	86	21 178
Kassaflöde från investeringsverksamheten	- 6 766	—	- 58	- 6 824	- 11 742	—	- 86	- 11 828
Kassaflöde från finansieringsverksamheten	2 704	—	1	2 705	- 17 006	—	—	- 17 006
Periodens kassaflöde	1 508	—	—	1 508	- 7 656	—	—	- 7 656
<b>Nyckeltal (i % där ej annat anges):</b>								
Avkastning på eget kapital	1,4	—	—	1,4	2,4	—	—	2,4
Avkastning på sysselsatt kapital	4,2	—	—	4,2	4,2	—	—	4,2
FFO/justerad nettoskuld	22,2	—	0,1	22,3	24,0	—	0,1	24,1
Soliditet	22,5	—	- 0,4	22,1	23,4	—	- 0,5	22,9
Skuldsättningsgrad	124,5	—	2,3	126,8	100,9	—	1,8	102,7
Skuldsättningsgrad, netto	74,7	—	1,3	76,0	62,4	—	1,1	63,5

1 januari - 31 december 2017

	Som tidigare rapporterats	Justeringar IFRS 9	Justeringar IFRS 15	Efter justeringar
<b>Koncernens balansräkning:</b>				
Immateriella anläggningstillgångar	18 140	—	152	18 292
Uppskjuten skattefordran	12 001	—	534	12 535
Avtalstillgångar långfristiga	—	—	99	99
Andra långfristiga fordringar	3 964	- 2	2	3 964
Kundfordringar och andra fordringar	23 096	—	341	23 437
Avtalstillgångar kortfristiga	—	—	138	138
Summa tillgångar	407 868	- 2	1 266	409 132
Eget kapital	94 045	- 2	- 1 711	92 332
Uppskjuten skatteskuld	14 964	—	68	15 032
Långfristiga avtalsskulder	—	—	6 435	6 435
Andra ej räntebärande skulder	6 570	—	- 4 199	2 371
Kortfristiga avtalsskulder	—	—	1 098	1 098
Upplupna kostnader och förutbetalda intäkter	13 586	—	- 425	13 161
Summa eget kapital och skulder	407 868	- 2	1 266	409 132
<b>Koncernens resultaträkning:</b>				
Nettoomsättning	135 295	—	- 181	135 114
Övriga externa kostnader	- 19 588	—	122	- 19 466
Övriga rörelseintäkter och rörelsekostnader, netto	1 656	- 1	—	1 655
Avskrivningar och nedskrivningar	- 15 815	—	- 60	- 15 875
Rörelseresultat (EBIT)	18 644	- 1	- 119	18 524
Inkomstskatter	- 3 318	—	33	- 3 285
Periodens resultat	9 571	- 1	- 86	9 484
<b>Koncernens kassaflödesanalys:</b>				
Internt tillförda medel (FFO)	26 704	- 1	- 60	26 643
Kassaflöde från förändringar av rörelsetillgångar och rörelseskulder	- 1 096	—	181	- 915
Kassaflöde från den löpande verksamheten	25 608	- 1	121	25 728
Kassaflöde från investeringsverksamheten	- 18 543	—	- 121	- 18 664
Kassaflöde från finansieringsverksamheten	- 18 330	1	—	- 18 329
Periodens kassaflöde	- 11 265	—	—	- 11 265
<b>Nyckeltal (i % där ej annat anges):</b>				
Avkastning på eget kapital	11,0	—	0,1	11,1
Avkastning på sysselsatt kapital	7,7	—	—	7,7
FFO/justerad nettoskuld	21,5	—	- 0,1	21,4
Soliditet	23,1	—	- 0,5	22,6
Skuldsättningsgrad	92,7	—	1,7	94,4
Skuldsättningsgrad, netto	63,0	—	1,2	64,2

## NOT 5 | Övergång från IAS 39 till IFRS 9

### KLASSIFICERING & VÄRDERING

Finansiella tillgångar per 1 januari 2017:

Belopp i MSEK	Kategori enligt IAS 39	Värderingskategori enligt IFRS 9	Redovisat värde enligt IAS 39	Redovisat värde enligt IFRS 9
Derivatillgångar	Verkligt värde via resultaträkningen	Verkligt värde via resultaträkningen	24 692	24 692
Kortfristiga placeringar	Verkligt värde via resultaträkningen	Verkligt värde via resultaträkningen	19 554	19 554
Kortfristiga placeringar <sup>1</sup>	Verkligt värde via resultaträkningen	Upplupet anskaffningsvärde	1 202	1 202
Kortfristiga placeringar	Lånefordringar och kundfordringar	Upplupet anskaffningsvärde	2 541	2 541
Likvida placeringar	Verkligt värde via resultaträkningen	Verkligt värde via resultaträkningen	10 759	10 759
Andelar i den svenska Kärnavfallsfonden	Lånefordringar och kundfordringar	Upplupet anskaffningsvärde	36 199	36 199
Andra långfristiga fordringar	Lånefordringar och kundfordringar	Upplupet anskaffningsvärde	3 788	3 788
Kundfordringar och andra fordringar	Lånefordringar och kundfordringar	Upplupet anskaffningsvärde	23 100	23 100
Lämnade förskott	Lånefordringar och kundfordringar	Upplupet anskaffningsvärde	893	893
Kassa och bank	Lånefordringar och kundfordringar	Upplupet anskaffningsvärde	9 236	9 236
Andra aktier och andelar <sup>2</sup>	Finansiella tillgångar som kan säljas	Verkligt värde via resultaträkningen	118	118
<b>Summa finansiella tillgångar</b>			<b>132 082</b>	<b>132 082</b>

Finansiella skulder per 1 januari 2017:

Belopp i MSEK	Kategori enligt IAS 39	Värderingskategori enligt IFRS 9	Redovisat värde enligt IAS 39	Redovisat värde enligt IFRS 9
Derivatskulder	Verkligt värde via resultaträkningen	Verkligt värde via resultaträkningen	24 016	24 016
Hybridkapital, långfristig räntebärande skulder	Andra finansiella skulder	Upplupet anskaffningsvärde	19 164	19 164
Andra långfristiga räntebärande skulder	Andra finansiella skulder	Upplupet anskaffningsvärde	63 494	63 494
Andra långfristiga ej räntebärande skulder	Andra finansiella skulder	Upplupet anskaffningsvärde	6 440	6 440
Kortfristiga räntebärande skulder	Andra finansiella skulder	Upplupet anskaffningsvärde	14 009	14 009
Leverantörsskulder och andra skulder	Andra finansiella skulder	Upplupet anskaffningsvärde	17 509	17 509
Erhållna förskott	Andra finansiella skulder	Upplupet anskaffningsvärde	2 164	2 164
<b>Summa finansiella skulder</b>			<b>146 796</b>	<b>146 796</b>

### ÖVERGÅNG FRÅN IAS 39 TILL IFRS 9 - NEDSKRIVNINGAR (FÖRVÄNTADE KREDITFÖRLUSTER)

Nedanstående tabell visar en avstämning mellan utgående balans per december 31, 2016 avseende IAS 39 och ingående balans per januari 1, 2017 avseende IFRS 9 rörande nedskrivning. Förändringar av nedskrivning enligt IFRS 9 beror på omvärdering i enlighet med förväntade kreditförluster.

	IAS 39 dec 31, 2016	Omvärdering	IFRS 9 jan 1, 2017
Nedskrivna långfristiga fordringar redovisade till upplupet anskaffningsvärde	—	1	1
Nedskrivna kortfristiga fordringar redovisade till upplupet anskaffningsvärde	1 132	—	1 132
<b>Summa</b>	<b>1 132</b>	<b>1</b>	<b>1 133</b>

- 1) Vissa kortfristiga placeringar som tidigare klassificerats som finansiella tillgångar till verkligt värde via resultaträkningen enligt IAS 39 bedöms ha en affärsmodell vars mål uppnås genom att samla kontraktssliga kassaflöden och därmed klassificeras dessa till upplupet anskaffningsvärde enligt IFRS 9. Samtliga dessa kortfristiga placeringar per den 31 december 2016 har tagits bort från balansräkningen per den 1 januari 2018, vilket är tidpunkten för förstagång tillämpningen. Ingen effekt uppstår därmed per 1 januari 2017.
- 2) För Andra aktier och andelar har verkligt värde approximerats genom att använda anskaffningsvärdet.



# Moderbolaget Vattenfall AB

## Redovisningsprinciper

Moderbolaget Vattenfall AB:s räkenskaper upprättas i enlighet med Årsredovisningslagen (ÅRL) och rekommendation RFR 2 – Redovisning för juridiska personer, utgiven av Rådet för finansiell rapportering. De redovisningsprinciper som tillämpas i denna delårsrapport är de som beskrivs i Vattenfalls Års- och Hållbarhetsredovisning för 2017, moderbolagets Not 3, Redovisningsprinciper och koncernens Not 51, Väsentliga redovisningsprinciper tillämpliga från 1 januari 2018. Som där framgår har IFRS 9 – "Finansiella Instrument" och IFRS 15 – "Intäkter från avtal med kunder" påverkat moderbolagets finansiella rapporter. Effekterna i de omräknade finansiella rapporterna för 2017 presenteras i denna rapport i moderbolagets Not 1, Justeringar av finansiella rapporter för 2017, som en effekt av implementeringen av IFRS 9 och IFRS 15. Övriga ändrade IFRS standarder godkända av EU, som gäller för räkenskapsåret 2018, har ingen väsentlig påverkan på Vattenfalls finansiella rapporter.

## Januari – juni 2018

Moderbolagets resultaträkning och balansräkning i sammandrag framgår nedan.

- Nettoomsättningen uppgick till 20 253 MSEK (15 522).
- Resultat före bokslutsdispositioner och inkomstskatter uppgick till -1 676 MSEK (7 870).
- Resultatet har påverkats negativt av höjda terminspriser för de orealiserade derivaten i jämförelse med samma period föregående år. Ökad elproduktion och höjda spotpriser har haft en positiv effekt på resultatet. Erhållna utdelningar uppgår till 3 670 MSEK varav 2 904 MSEK från N.V. Nuon Energi. För Andra finansiella kostnader härrör sig förändringen främst till valutakurseffekter.

- Balansomslutningen uppgick till 262 537 MSEK (31 december 2017: 255 092).
- De förändrade skattereglerna, se sida 4, har medfört att Vattenfall AB's uppskjutna skattefordran har omvärderats med en resultat effekt på -51 MSEK.
- Investeringar under perioden uppgick till 348 MSEK (4 333) varav 0 MSEK (4 000) avser aktieägartillskott till Vattenfall Vindkraft AB.
- Kassa, bank och liknande tillgångar samt kortfristiga placeringar uppgick till 31 735 MSEK (31 december 2017: 23 621).
- Utbetald utdelning till ägaren på 2 000 MSEK (0).

## Presentation av Moderbolagets resultaträkning

Se koncernens Not 1, Redovisningsprinciper, Presentation av Koncernens resultaträkning.

## Risker och osäkerhetsfaktorer

Se koncernens Not 1, Redovisningsprinciper, Risker och osäkerhet.

## Övrigt

Väsentliga närståendetransaktioner framgår av koncernens Not 48, Upplysningar om närstående i Vattenfalls Års- och Hållbarhetsredovisning för 2017. Inga väsentliga förändringar har skett i relationer eller transaktioner med närstående jämfört med det som beskrivits i Vattenfalls Års- och Hållbarhetsredovisningen 2017.

# Moderbolagets resultaträkning

Belopp i MSEK	Jan-jun 2018	Jan-jun 2017 <sup>1</sup>	Helår 2017 <sup>1</sup>	Senaste 12 månaderna
Nettoomsättning	20 253	15 522	31 271	36 002
Kostnader för inköp	- 19 151	- 8 986	- 20 370	- 30 535
Övriga externa kostnader	- 1 594	- 1 477	- 3 246	- 3 363
Personalkostnader	- 1 121	- 1 059	- 1 933	- 1 995
Övriga rörelseintäkter och rörelsekostnader, netto	8	393	564	179
<b>Rörelseresultat före avskrivningar och nedskrivningar (EBITDA)</b>	<b>- 1 605</b>	<b>4 393</b>	<b>6 286</b>	<b>288</b>
Avskrivningar och nedskrivningar	- 246	- 243	- 496	- 499
<b>Rörelseresultat (EBIT)</b>	<b>- 1 851</b>	<b>4 150</b>	<b>5 790</b>	<b>- 211</b>
Resultat från andelar i dotterföretag	3 670	4 529	4 855	3 996
Andra finansiella intäkter	781	1 061	1 445	1 165
Andra finansiella kostnader	- 4 276	- 1 870	- 5 693	- 8 099
<b>Resultat före bokslutsdispositioner och inkomstskatter</b>	<b>- 1 676</b>	<b>7 870</b>	<b>6 397</b>	<b>- 3 149</b>
Bokslutsdispositioner	740	1 027	1 037	750
<b>Resultat före inkomstskatter</b>	<b>- 936</b>	<b>8 897</b>	<b>7 434</b>	<b>- 2 399</b>
Inkomstskatter	946	- 1 027	- 607	1 366
<b>Periodens resultat</b>	<b>10</b>	<b>7 870</b>	<b>6 827</b>	<b>- 1 033</b>

- 1) Vissa värden för 2017 har omräknats jämfört med tidigare publicerad information i Vattenfalls delårsrapporter 2017 och Års- och Hållbarhetsredovisning 2017. Omräkningen har skett på grund av nya redovisningsregler (IFRS 9 och 15) från och med 2018. Se moderbolagets Not 1.

# Moderbolagets balansräkning

Belopp i MSEK	30 jun 2018	30 jun 2017 <sup>1</sup>	31 dec 2017 <sup>1</sup>
<b>Tillgångar</b>			
<b>Anläggningstillgångar</b>			
Immateriella anläggningstillgångar	174	209	187
Materiella anläggningstillgångar	4 329	3 927	4 277
Aktier och andelar	149 980	149 641	149 914
Uppskjuten skattefordran	2 274	782	1 040
Andra långfristiga fordringar	54 902	60 369	59 388
<b>Summa anläggningstillgångar</b>	<b>211 659</b>	<b>214 928</b>	<b>214 806</b>
<b>Omsättningstillgångar</b>			
Varulager	245	255	221
Immateriella omsättningstillgångar	183	231	246
Kortfristiga fordringar	17 564	9 162	16 092
Skattefordran aktuell skatt	1 151	—	106
Kortfristiga placeringar	18 927	20 122	17 205
Kassa, bank och liknande tillgångar	12 808	8 920	6 416
<b>Summa omsättningstillgångar</b>	<b>50 878</b>	<b>38 690</b>	<b>40 286</b>
<b>Summa tillgångar</b>	<b>262 537</b>	<b>253 618</b>	<b>255 092</b>
<b>Eget kapital, avsättningar och skulder</b>			
<b>Eget kapital</b>			
Bundet eget kapital			
Aktiekapital (131 700 000 aktier till ett kvotvärde av 50 kr)	6 585	6 585	6 585
Uppskrivningsfond	37 989	37 989	37 989
Andra fonder	1 333	1 318	1 322
Fritt eget kapital			
Balanserad vinst	46 172	41 359	41 355
Periodens resultat	10	7 870	6 827
<b>Summa eget kapital</b>	<b>92 089</b>	<b>95 121</b>	<b>94 078</b>
<b>Obeskattade reserver</b>	<b>11 544</b>	<b>12 268</b>	<b>12 284</b>
<b>Avsättningar</b>	<b>5 287</b>	<b>5 299</b>	<b>5 194</b>
<b>Långfristiga skulder</b>			
Hybridkapital	20 040	19 019	19 126
Andra räntebärande skulder	45 123	53 167	50 401
Andra ej räntebärande skulder	9 924	8 534	9 895
<b>Summa långfristiga skulder</b>	<b>75 087</b>	<b>80 720</b>	<b>79 422</b>
<b>Kortfristiga skulder</b>			
Andra räntebärande skulder	67 019	53 510	54 354
Skatteskuld aktuell skatt	—	735	—
Andra ej räntebärande skulder	11 511	5 965	9 760
<b>Summa kortfristiga skulder</b>	<b>78 530</b>	<b>60 210</b>	<b>64 114</b>
<b>Summa eget kapital, avsättningar och skulder</b>	<b>262 537</b>	<b>253 618</b>	<b>255 092</b>

1) Vissa värden för 2017 har omräknats jämfört med tidigare publicerad information i Vattenfalls delårsrapporter 2017 och Års- och Hållbarhetsredovisning 2017. Omräkningen har skett på grund av nya redovisningsregler (IFRS 9 och 15) från och med 2018. Se moderbolagets Not 1.

## NOT 1 | Justeringar av finansiella rapporter för 2017 som en effekt av implementeringen av IFRS 9 och IFRS 15

Som framgår av koncernens Not 1, Redovisningsprinciper, risker och osäkerhet, gäller nya redovisningsregler från och med 2018 enligt IFRS 9 – ”Finansiella Instrument” och IFRS 15 – ”Intäkter från avtal med kunder”. Detta har fått följande effekter på moderbolagets finansiella rapporter.

	31 december 2016/1 januari 2017				1 januari - 31 mars 2017			
	Som tidigare rapporterats	Justeringar IFRS 9 <sup>1</sup>	Justeringar IFRS 15	Efter justeringar	Som tidigare rapporterats	Justeringar IFRS 9 <sup>1</sup>	Justeringar IFRS 15	Efter justeringar
<b>Moderbolagets balansräkning:</b>								
Immateriella anläggningstillgångar	174	—	2	176	212	—	2	214
Uppskjuten skattefordran	329	593	44	966	266	66	44	376
Andra långfristiga fordringar	58 897	8 708	1	67 606	59 795	8 639	1	68 435
Kortfristiga fordringar	16 553	2 922	8	19 483	17 005	2 620	11	19 636
Kortfristiga placeringar	18 733	25	—	18 758	17 771	30	—	17 801
Kassa, bank och liknande tillgångar	16 949	5	—	16 954	12 664	3	—	12 667
Summa tillgångar	261 902	12 252	55	274 209	262 078	11 358	58	273 494
Eget kapital	89 508	- 2 102	- 156	87 250	91 476	- 231	- 155	91 090
Hybridkapital	19 101	76	—	19 177	19 073	25	—	19 098
Andra långfristiga räntebärande skulder	49 870	10 600	—	60 470	49 528	9 382	—	58 910
Andra långfristiga icke räntebärande skulder	13 099	—	199	13 298	12 811	—	201	13 012
Andra kortfristiga räntebärande skulder	64 688	- 15	—	64 673	64 517	- 87	—	64 430
Andra kortfristiga icke räntebärande skulder	6 514	3 693	12	10 219	5 869	2 269	12	8 150
Summa eget kapital och skulder	261 902	12 252	55	274 209	262 078	11 358	58	273 494
<b>Moderbolagets resultaträkning:</b>								
Nettoomsättning					8 537	—	1	8 538
Kostnader för sålda produkter					- 5 425	2 618	—	- 2 807
Andra finansiella kostnader					- 798	- 221	—	- 1 019
Inkomstskatter					- 562	- 527	—	- 1 089
Periodens resultat					1 967	1 870	1	3 838

	1 januari - 30 juni 2017				1 januari - 30 september 2017			
	Som tidigare rapporterats	Justeringar IFRS 9 <sup>1</sup>	Justeringar IFRS 15	Efter justeringar	Som tidigare rapporterats	Justeringar IFRS 9 <sup>1</sup>	Justeringar IFRS 15	Efter justeringar
<b>Moderbolagets balansräkning:</b>								
Immateriella anläggningstillgångar	207	—	2	209	190	—	2	192
Uppskjuten skattefordran	408	329	45	782	362	644	45	1 051
Andra långfristiga fordringar	52 994	7 373	2	60 369	52 998	6 584	5	59 587
Kortfristiga fordringar	6 956	2 198	8	9 162	8 309	2 098	5	10 412
Kortfristiga placeringar	20 091	31	—	20 122	20 787	34	—	20 821
Kassa, bank och liknande tillgångar	8 918	2	—	8 920	9 785	1	—	9 786
Summa tillgångar	243 628	9 933	57	253 618	246 644	9 361	57	256 062
Eget kapital	96 444	- 1 165	- 158	95 121	97 874	- 2 282	- 160	95 432
Hybridkapital	19 221	- 202	—	19 019	19 233	- 315	—	18 918
Andra långfristiga räntebärande skulder	44 318	8 849	—	53 167	44 010	9 072	—	53 082
Andra långfristiga icke räntebärande skulder	8 331	—	203	8 534	8 332	—	205	8 537
Andra kortfristiga räntebärande skulder	53 599	- 89	—	53 510	55 300	- 93	—	55 207
Andra kortfristiga icke räntebärande skulder	3 413	2 540	12	5 965	4 221	2 979	12	7 212
Summa eget kapital och skulder	243 628	9 933	57	253 618	246 644	9 361	57	256 062
<b>Moderbolagets resultaträkning:</b>								
Nettoomsättning	15 524	—	- 2	15 522	22 275	—	- 5	22 270
Kostnader för sålda produkter	- 10 438	1 452	—	- 8 986	- 14 312	- 125	—	- 14 437
Andra finansiella kostnader	- 1 619	- 251	—	- 1 870	- 2 458	- 107	—	- 2 565
Inkomstskatter	- 763	- 264	—	- 1 027	- 1 070	51	1	- 1 018
Periodens resultat	6 935	937	- 2	7 870	8 366	- 181	- 4	8 181

	1 januari - 31 december 2017			
	Som tidigare rapporterats	Justeringar IFRS 9 <sup>1</sup>	Justeringar IFRS 15	Efter justeringar
<b>Moderbolagets balansräkning:</b>				
Immateriella anläggningstillgångar	185	—	2	187
Uppskjuten skattefordran	363	632	45	1 040
Andra långfristiga fordringar	52 904	6 473	11	59 388
Kortfristiga fordringar	13 826	2 266	—	16 092
Kortfristiga placeringar	17 229	- 24	—	17 205
Kassa, bank och liknande tillgångar	6 369	47	—	6 416
Summa tillgångar	245 640	9 394	58	255 092
Eget kapital	96 479	- 2 241	- 160	94 078
Hybridkapital	19 500	- 374	—	19 126
Andra långfristiga räntebärande skulder	41 264	9 137	—	50 401
Andra långfristiga icke räntebärande skulder	9 689	—	206	9 895
Andra kortfristiga räntebärande skulder	54 436	- 82	—	54 354
Andra kortfristiga icke räntebärande skulder	6 794	2 954	12	9 760
Summa eget kapital och skulder	245 640	9 394	58	255 092
<b>Moderbolagets resultaträkning:</b>				
Nettoomsättning	31 276	—	- 5	31 271
Kostnader för sålda produkter	- 20 317	- 53	—	- 20 370
Andra finansiella kostnader	- 5 568	- 125	—	- 5 693
Inkomstskatter	- 647	39	1	- 607
Periodens resultat	6 970	- 139	- 4	6 827

- 1) Effekten beror främst på förändrad värdering av långfristiga och kortfristiga derivattillgångar och derivatskulder. Posterna ingår i Andra långfristiga fordringar och Kortfristiga fordringar respektive Andra långfristiga räntebärande skulder och Andra kortfristiga icke räntebärande skulder. Enligt RFR 2 har dessa derivat värderats med utgångspunkt av anskaffningsvärdet samt tillämpning av Lägsta värdets princip enligt ÄRL medan de i IFRS 9 ingår i värderingskategorin Verkligt värde via resultaträkningen.

# Definitioner och beräkningar av nyckeltal

## Alternativa nyckeltal

För att kunna presentera koncernens verksamhet på ett rättvisande sätt använder sig Vattenfallkoncernen av ett antal alternativa nyckeltal som inte definieras i IFRS eller i Årsredovisningslagen. De alternativa nyckeltal som Vattenfall använder sig av framgår av nedanstående

redogörelse innefattande också definitioner hur de beräknas. De alternativa nyckeltalen som används är oförändrade jämfört med tidigare perioder.

	Definition
EBIT:	Rörelseresultat (Earnings Before Interest and Tax).
EBITDA:	Rörelseresultat före av- och nedskrivningar (Earnings Before Interest, Tax, Depreciation and Amortisations).
Jämförelsestörande poster:	Realisationsvinster respektive realisationsförluster i aktier och andra anläggningstillgångar, nedskrivningar och återförda nedskrivningar samt andra väsentliga poster som inte är frekvent förekommande. Dessutom ingår här inom tradingverksamheten realiserade marknadsvärderingar av energiderivat som enligt IFRS 9 inte kan säkringsredovisas samt realiserade marknadsvärdeförändringar av varulager. Se Koncernens resultaträkning för en specifikation av jämförelsestörande poster.
Underliggande EBITDA	Underliggande rörelseresultat före av- och nedskrivningar. Måttet avser att ge en bättre bild av rörelseresultatet genom att exkludera jämförelsestörande poster som inte är frekvent förekommande och därtill exkludera ej kassaflödespåverkande poster såsom avskrivningar och nedskrivningar.
Underliggande rörelseresultat:	Rörelseresultatet (EBIT) exklusive jämförelsestörande poster. Måttet avser att ge en bättre bild av rörelseresultatet genom att exkludera jämförelsestörande poster som inte är frekvent förekommande.
FFO:	Internt tillförda medel, se Koncernens kassaflödesanalys (Funds from operations)
Fritt kassaflöde:	Kassaflöde från den löpande verksamheten minus ersättningsinvesteringar.
Räntebärande skulder	Se Koncernens balansräkning - Tilläggsinformation för beräkning.
Nettoskuld:	Se koncernens balansräkning – Tilläggsinformation för beräkning.
Justerad nettoskuld:	Se Koncernens balansräkning - Tilläggsinformation för beräkning.
Sysselsatt kapital:	Summa tillgångar minus finansiella tillgångar, icke räntebärande skulder och vissa andra räntebärande avsättningar vilka ej ingår i justerad nettoskuld. Se koncernens balansräkning –Tilläggsinformation för beräkning.
<b>Övriga definitioner</b>	<b>Definition</b>
Hybridkapital:	Finansieringsinstrument med evig löptid efterställda Vattenfalls övriga låneinstrument.
LTIF:	Lost Time Injury Frequency, uttrycks i antal arbetsolyckor (per 1 miljon arbetade timmar), det vill säga arbetsrelaterade olyckor med frånvaro > 1 dag samt dödsolyckor.

## UTRÄKNING AV EBITDA, UNDERLIGGANDE EBITDA OCH UNDERLIGGANDE EBIT

Belopp i MSEK	Jan-jun 2018	Jan-jun 2017	Apr-jun 2018	Apr-jun 2017	Helår 2017	Senaste 12 månaderna
Rörelseresultat (EBIT)	9 750	10 490	2 775	4 399	18 524	17 784
Avskrivningar och nedskrivningar	- 8 076	- 8 011	- 4 113	- 4 319	- 15 875	- 15 940
<b>Rörelseresultat före avskrivningar och nedskrivningar (EBITDA)</b>	<b>17 826</b>	<b>18 501</b>	<b>6 888</b>	<b>8 718</b>	<b>34 399</b>	<b>33 724</b>
Jämförelsestörande poster excl. nedskrivningar och återförda nedskrivningar	3 379	2 352	995	36	4 245	5 272
<b>Underliggande rörelseresultat före avskrivningar och nedskrivningar</b>	<b>21 205</b>	<b>20 853</b>	<b>7 883</b>	<b>8 754</b>	<b>38 644</b>	<b>38 996</b>
Rörelseresultat (EBIT)	9 750	10 490	2 775	4 399	18 524	17 784
Jämförelsestörande poster	3 379	2 744	995	427	4 679	5 314
<b>Underliggande rörelseresultat</b>	<b>13 129</b>	<b>13 234</b>	<b>3 770</b>	<b>4 826</b>	<b>23 203</b>	<b>23 098</b>

Nyckeltalen presenteras i procent (%) eller gånger (ggr).

**NYCKELTALEN ÄR BASERADE PÅ KVARVARANDE VERKSAMHETER OCH BERÄKNADE PÅ SENASTE 12-MÅNADERSPERIODEN, JULI 2017 – JUNI 2018:**

<b>Rörelsemarginal, %</b>	= 100	EBIT	17 784	=	12,5
	x	Nettoomsättning	141 982		
<b>Rörelsemarginal exkl jämförelsestörande poster, %</b>	= 100	Underliggande EBIT	23 098	=	16,3
	x	Nettoomsättning	141 982		
<b>Nettomarginal, %</b>	= 100	Resultat före inkomstskatter	13 178	=	9,3
	x	Nettoomsättning	141 982		
<b>Nettomarginal exkl jämförelsestörande poster, %</b>	= 100	Resultat före inkomstskatter exkl jämförelsestörande poster	16 445	=	11,6
	x	Nettoomsättning	141 982		
<b>Avkastning på eget kapital, %</b>	= 100	Periodens resultat hänförbart till ägare till moderbolaget	9 281	=	11,5
	x	Medelvärde av periodens eget kapital hänförbart till ägare till moderbolaget exkl Reserv för kassaflödessäkring	80 396		
<b>Avkastning på sysselsatt kapital, %</b>	= 100	EBIT	17 784	=	7,1
	x	Genomsnittligt sysselsatt kapital	250 821		
<b>Avkastning på sysselsatt kapital exkl jämförelsestörande poster, %</b>	= 100	Underliggande EBIT	23 098	=	9,2
	x	Genomsnittligt sysselsatt kapital	250 821		
<b>Räntetäckningsgrad, ggr</b>	=	EBIT + finansiella intäkter exkl avkastning från Kärnavfallsfonden	19 187	=	3,0
		Finansiella kostnader exkl diskonteringseffekter hänförbara till avsättningar	6 303		
<b>Räntetäckningsgrad exkl jämförelsestörande poster, ggr</b>	=	Underliggande EBIT + finansiella intäkter exkl avkastning från Kärnavfallsfonden	24 501	=	3,9
		Finansiella kostnader exkl diskonteringseffekter hänförbara till avsättningar	6 303		
<b>Kassaflödesräntetäckningsgrad, ggr</b>	=	FFO + finansiella kostnader exkl diskonteringseffekter hänförbara till avsättningar	30 595	=	4,9
		Finansiella kostnader exkl diskonteringseffekter hänförbara till avsättningar	6 303		
<b>Kassaflödesräntetäckningsgrad, netto, ggr</b>	=	FFO + finansiella poster netto exkl diskonteringseffekter hänförbara till avsättningar och avkastning från Kärnavfallsfonden	29 192	=	6,0
		Finansiella poster netto exkl diskonteringseffekter hänförbara till avsättningar och avkastning från Kärnavfallsfonden	4 900		

<b>Kassaflödesräntetäckningsgrad efter ersättningsinvesteringar, ggr</b>	=	Kassaflöde från den löpande verksamheten minus ersättningsinvesteringar + finansiella kostnader exkl diskonteringseffekter hänförliga till avsättningar och räntedel i pensionskostnad	<u>28 916</u>	=	
	x	Finansiella kostnader exkl diskonteringseffekter hänförliga till avsättningar och räntedel i pensionskostnad	5 472	=	5,3
<b>FFO/räntebärande skulder, %</b>	= 100	FFO	<u>24 292</u>	=	
	x	Räntebärande skulder	93 832	=	25,9
<b>FFO/nettoskuld, %</b>	= 100	FFO	<u>24 292</u>	=	
	x	Nettoskuld	57 754	=	42,1
<b>FFO/justerad nettoskuld, %</b>	= 100	FFO	<u>24 292</u>	=	
	x	Justerad nettoskuld	125 182	=	19,4
<b>EBITDA/finansnetto, ggr</b>	=	EBITDA	<u>33 724</u>	=	
		Finansiella poster netto exkl diskonteringseffekter hänförliga till avsättningar och avkastning från Kärnavfallsfonden	4 900	=	6,9
<b>EBITDA exkl jämförelsestörande poster/finansnetto, ggr</b>	=	EBITDA exkl jämförelsestörande poster	<u>38 996</u>	=	
		Finansiella poster netto exkl diskonteringseffekter hänförliga till avsättningar och avkastning från Kärnavfallsfonden	4 900	=	8,0

---

**NYCKELTAL BERÄKNADE PÅ BALANSRÄKNINGEN PER 30 JUNI 2018:**

<b>Soliditet, %</b>	= 100	Eget kapital	<u>99 194</u>	=	
	x	Balansomslutning	445 290	=	22,3
<b>Skuldsättningsgrad, %</b>	= 100	Räntebärande skulder	<u>93 832</u>	=	
	x	Eget kapital	99 194	=	94,6
<b>Skuldsättningsgrad, netto, %</b>	= 100	Nettoskuld	<u>57 754</u>	=	
	x	Eget kapital	99 194	=	58,2
<b>Räntebärande skulder/räntebärande skulder plus eget kapital, %</b>	= 100	Räntebärande skulder	<u>93 832</u>	=	
	x	Räntebärande skulder + eget kapital	193 026	=	48,6
<b>Nettoskuld/nettoskuld plus eget kapital, %</b>	= 100	Nettoskuld	<u>57 754</u>	=	
	x	Nettoskuld + eget kapital	156 948	=	36,8
<b>Nettoskuld/EBITDA, ggr</b>	=	Nettoskuld	<u>57 754</u>	=	
		EBITDA	33 724	=	1,7
<b>Justerad nettoskuld/EBITDA, ggr</b>	=	Justerad nettoskuld	<u>125 182</u>	=	
		EBITDA	33 724	=	3,7



### Delårsrapportens undertecknande

Styrelsen och verkställande direktören försäkrar att denna halvårsrapport ger en rättvisande översikt av Vattenfallkoncernens och moderbolaget Vattenfall AB:s verksamhet, ställning och resultat samt beskriver de väsentliga risker och osäkerhetsfaktorer som moderbolaget och de företag som ingår i koncernen står inför.

Solna den 19 juli 2018

Lars G. Nordström

Ordförande

Magnus Hall

Verkställande direktör  
och koncernchef

Fredrik Arp

Viktoria Bergman

Håkan Erixon

Tomas Kåberger

Jenny Lahrin

Robert Lönnqvist

Rolf Ohlsson

Jeanette Regin

Fredrik Rystedt

Åsa Söderström Winberg

### Finansiell kalender

Delårsrapport för januari-september den 30 oktober 2018

Bokslutskommuniké den 7 februari 2019

### Kontaktinformation

Vattenfall AB (publ)  
169 92 Stockholm  
Org. nr. 556036-2138  
T 08-739 50 00  
[www.vattenfall.com](http://www.vattenfall.com)  
[www.vattenfall.se](http://www.vattenfall.se)

Magnus Hall  
VD och koncernchef  
T 08-739 50 09

Anna Borg  
CFO  
T 08-739 64 28

Johan Sahlqvist  
Chef Investor Relations  
T 08-739 72 51

Vattenfalls pressavdelning  
T 08-739 50 10  
[press@vattenfall.com](mailto:press@vattenfall.com)

Denna information är av sådan art som Vattenfall AB är skyldigt att offentliggöra enligt EU:s marknadsmissbruksförordning och lagen om värdepappersmarknaden. Informationen lämnades, genom ovanstående kontaktpersoners försorg, för offentliggörande den 20 juli 2018 klockan 08:00 CEST. Denna rapport har upprättats både på svenska och engelska. I händelse av skillnader i innehållet i de två versionerna skall den svenska versionen ha företräde.

# Granskningsrapport

## Inledning

Vi har utfört en översiktlig granskning av den finansiella delårsinformationen i sammandrag (delårsrapporten) för Vattenfall AB (publ) per 30 juni 2018 och den sexmånadersperiod som slutade per detta datum. Det är styrelsen och verkställande direktören som har ansvaret för att upprätta och presentera denna delårsrapport i enlighet med IAS 34 och årsredovisningslagen. Vårt ansvar är att uttala en slutsats om denna delårsrapport grundad på vår översiktliga granskning.

## Den översiktliga granskningens inriktning och omfattning

Vi har utfört vår översiktliga granskning i enlighet med International Standard on Review Engagements ISRE 2410 *Översiktlig granskning av finansiell delårsinformation utförd av företagets valda revisor*. En översiktlig granskning består av att göra förfrågningar, i första hand till personer som är ansvariga för finansiella frågor och redovisningsfrågor, att utföra analytisk granskning och att vidta andra översiktliga granskningsåtgärder. En översiktlig granskning har en annan inriktning och en betydligt mindre omfattning jämfört med den inriktning och omfattning som en revision enligt International Standards on Auditing och god revisionssed i övrigt har.

De granskningsåtgärder som vidtas vid en översiktlig granskning gör det inte möjligt för oss att skaffa oss en sådan säkerhet att vi blir medvetna om alla viktiga omständigheter som skulle kunna ha blivit identifierade om en revision utförts. Den uttalade slutsatsen grundad på en översiktlig granskning har därför inte den säkerhet som en uttalad slutsats grundad på en revision har.

## Slutsats

Grundat på vår översiktliga granskning har det inte kommit fram några omständigheter som ger oss anledning att anse att delårsrapporten inte, i allt väsentligt, är upprättad för koncernens del i enlighet med IAS 34 och årsredovisningslagen samt för moderbolagets del i enlighet med årsredovisningslagen.

Solna den 19 juli 2018

Ernst & Young AB

Staffan Landén

Auktoriserad revisor