



Delårsrapport januari-juni 2022

Viktiga händelser, april–juni 2022

- Fortsatt höga och volatila elpriser och rekordstora skillnader mellan olika prisområden i Norden.
- Invigning av Vattenfalls största landbaserade vindkraftspark Blakliden Fäbodberget och byggnadstillstånd för havsbaserad vindkraft på svenska Kriegers Flak
- Strategisk översyn av värmeverksamheten i Berlin.
- Start av förstudie om byggnation av små modulära reaktorer vid Ringhals.
- Försäljning av det gaseldade kraftverket Magnum i Nederländerna.
- Invigning tillsammans med LKAB och SSAB av HYBRIT's pilotanläggning för lagring av fossilfri vätgas.
- Nytt initiativ tillsammans med Preem för utfasning av fossila bränslen med hjälp av havsbaserad vindkraft och vätgas.
- Nytt partnerskap med St1 för utveckling av hållbart flygbränsle.

Finansiell utveckling, januari–juni 2022

- Nettoomsättningen ökade med 34% (31% exklusive valutaeffekter) till 107 749 MSEK (80 465).
- Det underliggande rörelseresultatet¹ uppgick till 17 610 MSEK (17 308).
- Rörelseresultatet¹ uppgick till 24 513 MSEK (29 595).
- Periodens resultat uppgick till 10 295 MSEK (23 635).

Finansiell utveckling, april–juni 2022

- Nettoomsättningen ökade med 39% (36% exklusive valutaeffekter) till 48 170 MSEK (34 554).
- Det underliggande rörelseresultatet¹ uppgick till 8 107 MSEK (5 256).
- Rörelseresultatet¹ uppgick till 11 730 MSEK (16 210).
- Periodens resultat uppgick till 4 231 MSEK (13 212).

NYCKELFAKTA

Belopp i MSEK där ej annat anges	Jan-jun 2022	Jan-jun 2021	Apr-jun 2022	Apr-jun 2021	Helår 2021	Senaste 12 månaderna
Nettoomsättning	107 749	80 465	48 170	34 554	180 119	207 403
Rörelseresultat före avskrivningar och nedskrivningar (EBITDA) ¹	32 635	38 271	15 386	20 531	75 790	70 154
Rörelseresultat (EBIT) ¹	24 513	29 595	11 730	16 210	60 271	55 189
Underliggande rörelseresultat ¹	17 610	17 308	8 107	5 256	31 181	31 483
Periodens resultat	10 295	23 635	4 231	13 212	48 013	34 673
Elproduktion, TWh	55,5	58,8	24,6	26,0	111,4	108,1
Elförsäljning, TWh ²	83,3	85,4	38,7	40,0	168,9	166,8
- varav kundförsäljning	56,8	60,2	26,0	27,9	120,5	117,1
Värmeförsäljning, TWh	8,2	9,2	2,4	2,7	15,6	14,6
Gasförsäljning, TWh	28,3	34,4	8,2	10,8	57,1	51,0
Avkastning på sysselsatt kapital, % ¹	19,3 ³	14,5 ³	19,3 ³	14,5 ³	22,2	19,3
FFO/justerad nettoskuld, % ¹	103,0 ³	38,1 ³	103,0 ³	38,1 ³	171,2	103,0

1) Se Definitioner och beräkningar av nyckeltal för definitionen av det Alternativa nyckeltalet.

2) Elförsäljning inkluderar också försäljning till Nord Pool Spot och leveranser till minoritetsägare.

3) Rullande 12-månaders värden.

Omslagsbild: Vittjärvs kraftstation i Luleälven

Koncernchefens kommentar

Gasmarknaden är i fokus och tydliggör hur viktig energiomställningen är

Vattenfalls underliggande resultat under första halvåret var oförändrat mot föregående år. Ett starkt bidrag från vindverksamheten och en ökande kundbas motverkades av fortsatt negativa effekter från prisområdesskillnader i Norden. I Europa läggs stort fokus på att säkerställa vinterns behov av gas. Därför behöver takten i energiomställningen vara fortsatt hög. Detta är det enda sättet att minska det fossila beroendet i Europa.

Turbulent på elmarknaden när gaspriset styr

Turbulensen på elmarknaden ökade under årets andra kvartal. I dagsläget är den stora frågan hur tillgången på naturgas i Europa kommer se ut i vinter och ransonering har blivit ett alltmer troligt scenario. Denna osäkerhet har gjort att elpriserna är uppe på nya rekordnivåer trots att vi befinner oss mitt i sommaren då priserna brukar vara lägre. På kontinenten har de i snitt varit 3 till 4 gånger högre än samma period 2021. I Sverige har snittpriserna nära tredubblats mot föregående år men prisdifferenserna mellan landets södra och norra delar är fortsatt stora. I södra Sverige är priserna tydligt kopplade till kontinenten och gaspriset medan priserna i norra landet i snitt har legat på en jämförbar nivå mot 2021.

Stabilt underliggande resultat dämpades av prisområdesskillnader

Periodens resultat minskade med 13,3 miljarder SEK till 10,3 miljarder SEK, vilket främst förklaras av att vi 2021 fick kompensation för den förtida stängningen av tysk kärnkraft. Det underliggande rörelseresultatet var i stort oförändrat på 17,6 miljarder SEK för halvåret men ökade med 2,9 miljarder SEK till 8,1 miljarder SEK för kvartalet.

Vår försäljningsverksamhet utvecklas väl. Kunder väljer Vattenfall i högre utsträckning för att vi är en av de aktörer som kan hantera osäkerheten på marknaden och fortsätta erbjuda kontrakt på el, värme och gas. Även vår vindverksamhet går bra, där ny kapacitet från Kriegers Flak i Danmark bidrog positivt. Prisområdesskillnader fortsatte dock att ha en negativ effekt på vår nordiska kraftportfölj.

Investeringar i framtidens energisystem

I maj fick vi byggnadstillstånd för den havsbaserade vindkraftsparken Kriegers Flak i Sverige och efter kvartalets slut fick vi beskedet att vi säkrat CfD-kontrakt för första fasen av

vindkraftsprojektet Norfolk Zone i Storbritannien, som kommer att bli världens största vindkraftszon när den står klar.

För att säkra energiomställningen på sikt kommer alla fossilfria energislag att behövas. Små modulära reaktorer (SMR) är en teknologi som har potential att tillföra energisystemet baskraft och flexibilitet på sikt. Därför gör vi nu en förstudie där vi ser över möjligheten att bygga SMR i anslutning till Ringhals.

I Berlin har vi inlett en strategisk översyn av vår värmeverksamhet. Energiomställningen ger många möjligheter och vi behöver prioritera både på projekt- och portföljnivå.

Partnerskap för omställning av industrin

En central del i Vattenfalls strategi är att vi även vill bidra till omställningen av andra sektorer. I två projekt med Preem respektive St1 ser vi över möjligheten att använda vätgas från framtida vindkraftsparker vid produktion av bland annat bränslen för flyg och sjöfart. I början av juni invigde vi tillsammans med våra samarbetspartners LKAB och SSAB, HYBRIT:s pilotanläggning för lagring av fossilfri vätgas. Effektiv och dynamisk lagring är en viktig pusselbit för att vätgas ska kunna spela en viktig roll i att minska utsläppen inom industrin.

Efter ett turbulent första halvår går vi i Europa sannolikt en tuff vinter till mötes. Vi på Vattenfall ska använda vår erfarenhet och kunskap för att bidra till att stabilisera situationen för våra kunder och fortsätta energiomställningen.



Anna Borg
vd och koncernchef

Periodens resultat
Första halvåret 2022

10,3
miljarder SEK

(23,6)

Underliggande rörelseresultat
Första halvåret 2022

17,6
miljarder SEK

(17,3)

FFO/justerad nettoskuld
Rullande 12 månader

103,0
procent
(38,1)

Avkastning på sysselsatt kapital
Rullande 12 månader

19,3
procent
(14,5)

Koncernöversikt

Vattenfall producerar el och värme från en portfölj av energikällor såsom vatten- och kärnkraft, vindkraft och fossila bränslen. Vi säljer el, gas och värme till privatkunder och företag främst i norra Europa. Vattenfall prissäkrar kontinuerligt sin framtida elproduktion genom försäljning på termins- och futuresmarknaderna.

Marknadsutveckling

Elmarknaden har fortsatt att karakteriseras av stora prissvängningar till följd av utvecklingen på kontinenten. Kraftigt stigande gaspriser har resulterat i rekordhög elpriser och det nordiska systempriset har till stora delar tappat kopplingen till den hydrologiska utvecklingen. Högre genomsnittliga elpriser under första halvåret 2022 bidrog positivt till Vattenfalls resultat. Stora skillnader mellan systempriset i Norden och priset i respektive prisområde hade dock en negativ inverkan och resulterade i ett lägre erhållit pris efter prissäkringar.

SPOTPRIS FÖR EL, EUR/MWh

Det genomsnittliga spotpriset i Norden har ökat till följd av stigande elpriser på kontinenten vilket främst förklaras av högre priser på bränslen och utsläppsrätter.

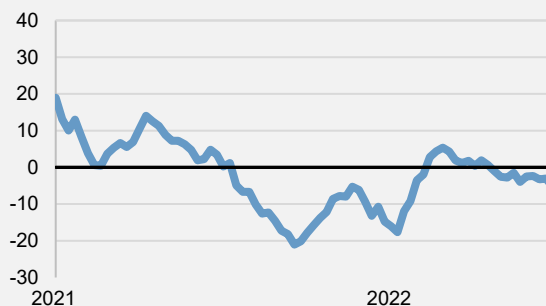
	Jan-jun			Apr-jun		
	2022	2021	Diff.	2022	2021	Diff.
Norden	115,6	42,0	175%	121,1	41,9	189%
Tyskland	185,8	55,0	238%	187,0	60,3	210%
Nederländerna	201,5	56,4	257%	195,6	62,1	215%

NORDISK HYDROLOGI

Hydrologisk balans är ett mått på förväntad energimängd som är lagrad i form av snö, vattenmagasin och grundvatten i förhållande till en normalsituation. Historiskt sett har elpriser i Norden haft en negativ korrelation med den hydrologiska balansen eftersom den tillgängliga vattenkraftskapaciteten vanligtvis bestämmer vilket energislag som används. Elpriserna i norra delarna av Norden är fortfarande kopplade till den hydrologiska balansen medan korrelationen till systempriset och prisutvecklingen i södra delarna har minskat, särskilt under det senaste året.

Vid slutet av det andra kvartalet 2022 låg den hydrologiska balansen i Norden något under normal nivå främst till följd av en låg fyllnadsgrad i vattenmagasinen i södra Norge.

HYDROLOGISK BALANS I NORDEN (TWh)

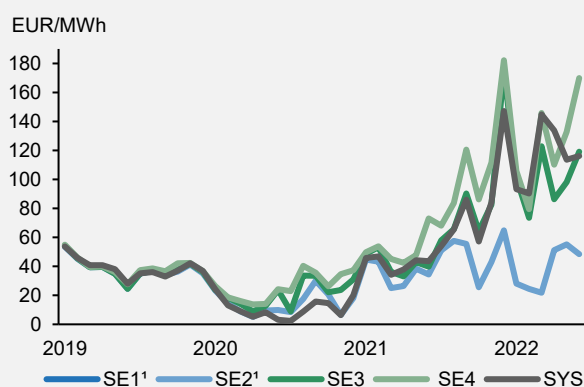


Fyllnadsgraden i Vattenfalls vattenmagasin uppgick dock till 79% (71%), vilket är 19 procentenheter över normal nivå. Detta förklaras av en ökad tillrinning som följd av nederbörd och snösmältning, vilket i sin tur hade en negativ inverkan på spotpriset för el i prisområdena för norra Sverige.

PRISOMRÅDESSKILLNADER I NORDEN

Elmarknaden i Norden är uppdelad i olika prisområden. I Sverige finns det fyra prisområden och Vattenfalls vattenkraftstillgångar finns främst i SE1 och SE2 medan kärnkraftstillgångarna finns i SE3. Vattenfall har även vindkraftstillgångar i SE4. Under de senaste åren har skillnaden i elpris mellan de olika prisområdena ökat till följd av begränsningar i transmissionsnätet som hindrar elen att nå söderut. Dessutom har nya transmissionsförbindelser till kontinenten bidragit ytterligare till högre priser i södra Sverige. Det nordiska systempriset (SYS) är ett referenspris för alla prisområden och räknas fram av elbörsen Nord Pool.

SPOTPRIS PER ELPRISOMRÅDE OCH SYSTEMPRIS (EUR/MWh)



1 Skillnaden mellan SE1 och SE2 är ej synlig till följd av hög korrelation

Prisområdesskillnaderna har varit på en fortsatt hög nivå under första halvåret 2022. I södra Sverige steg priserna markant mot föregående år (se ovan) medan snittpriset i norra Sverige låg relativt stabilt.

INDIKATIV PRISSÄKRINGSNIVÅ OCH FINANSIELL PRISSÄKRINGSGRAD I NORDEN (SE, DK, FI) PER 30 JUNI 2022

Vattenfalls prissäkringsstrategi är främst fokuserad på de nordiska produktionstillgångarna eftersom den dominerande riskeponeringen är kopplad till basproduktion av kärnkraft och vattenkraft. Säkringsgraden är högst för de närmast kommande åren och avtar längre fram i tiden.

	2022	2023	2024
EUR/MWh	25	30	34
Prissäkringsgrad (%)	66	61	38

Vid slutet av första halvåret 2022 uppgick prissäkringsgraden för 2022 till 66%, vilket är en minskning med 6 procentenheter jämfört med slutet av första kvartalet 2022. Prissäkringsnivån minskade samtidigt till 25 EUR/MWh. Den lägre prissäkringsgraden och prissäkringsnivån beror på att Vattenfall har justerat sin strategi för prissäkring som ett resultat av stora prisområdesskillnader i Sverige.

ERHÅLLNA ELPRISER I NORDEN (SE, DK, FI)¹

Erhållet pris är det genomsnittliga priset som Vattenfall erhållit för sin elproduktion under perioden och påverkas av prissäkringsgrad, prissäkringsnivå (se ovan) samt spotpris och effekter från prisområdesskillnader.

	Jan-jun		Apr-jun		Helår
	2022	2021	2022	2021	2021
EUR/MWh	18	30	15	27	31

Vattenfalls erhållna pris i Norden har minskat betydligt främst till följd av stora prisskillnader mellan olika prisområden.

BRÄNSLEPRISER

Priset på gas, kol och utsläppsrätter för koldioxid påverkar främst Vattenfalls värmeverksamhet på kontinenten. Gaspriser påverkar även verksamheten inom rörelsesegmentet Customers & Solutions som ansvarar för kundförsäljning av gas.

	Jan-jun			Apr-jun		
	2022	2021	Diff.	2022	2021	Diff.
Gas (EUR/MWh)	99,1	21,7	357%	99,0	24,7	301%
Kol (USD/t)	284,5	78,6	262%	338,1	89,6	277%
CO ₂ (EUR/t)	83,1	43,7	90%	83,3	49,9	67%

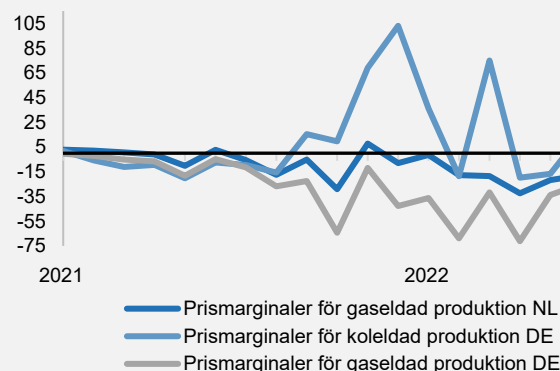
¹ Erhållet pris från spotmarknaden och prissäkringar. Inkluderar nordisk elproduktion från vattenkraft, kärnkraft och vindkraft.

Priset på gas och kol har ökat betydligt under första halvåret 2022 till följd av kriget i Ukraina. I slutet av det andra kvartalet minskade Ryssland flödet av gas till Tyskland vilket bidrog ytterligare till högre gaspris. Priset på kol har utöver de höga gaspriserna även påverkats av hög efterfrågan i Europa, importstopp för ryskt kol samt begränsade leveranser från Asien. Priset på utsläppsrätter för koldioxid har ökat främst som en effekt av ökad användning av kol som bränsle.

PRISMARGINALER

Prismarginalen för gas- och koleldad produktion är skillnaden mellan elpriset och priset för gas respektive kol samt för utsläppsrätter för koldioxid. Dessa prismarginaler påverkar Vattenfalls värmeverksamhet i Tyskland och Nederländerna där de fossileldade kraftvärmeverken och kondenskraftverken är belägna. Vattenfall prissäkrar delvis dessa prismarginaler.

PRISMARGINALER FÖR GAS- OCH KOLELDAD PRODUKTION (EUR/MWh)

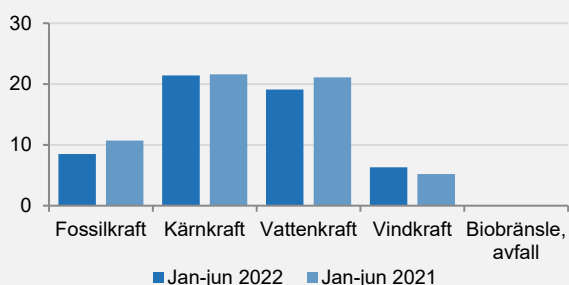


Trots högre elpriser har prismarginalerna för gaseldad produktion varit negativa under första halvåret 2022 till följd av högre gaspriser. Detta har haft en negativ inverkan på elproduktionen i Vattenfalls gaseldade kondenskraftverk. Prismarginalerna för koleldad produktion har varit volatila under första halvåret och nära kopplade till prisutvecklingen för el på kontinenten.

Produktionsutveckling

Den sammanlagda elproduktionen minskade med 3,3 TWh till 55,5TWh (58,8) under första halvåret 2022. Produktionen från fossilkraft minskade (-2.2 TWh) som ett resultat av lägre prismarginaler för gaseldad produktion. Produktionen från vattenkraft minskade (-,1 TWh), vilket främst är relaterat till första kvartalet 2022. Produktionen från vindkraft ökade (1,1 TWh) som ett resultat av ny kapacitet, främst från den havsbaserade vindkraftsparken Kriegers Flak samt något högre produktion från befintliga anläggningar.

ELPRODUKTION (TWH)



TILLGÄNGLIGHET

En produktionstillgångs tillgänglighet utgörs av andelen av den planerade produktionstiden utan oförutsedda tekniska problem eller avbrott för underhåll.

	Jan-jun	
	2022	2021
Kärnkraft	90,2%	91,1%
Havsbaserad vindkraft	95,4%	96,1%
Landbaserad vindkraft	95,8%	96,2%

Tillgängligheten för Vattenfalls kärnkraft och vindkraft har under första halvåret 2022 varit på en stabil nivå jämfört med motsvarande period 2021.

INSTALLERAD VINDKRAFTSKAPACITET

Ny installerad vindkraftskapacitet under de senaste 12 månaderna avser främst Blakliden Fäbodberget (353 MW), Moerdijk (20 MW av 27 MW) och Haringvliet (4 MW av 22 MW). Jämförelsen påverkas av avyttringar av en del av Princess Ariane (Wieringermeer Extension, 114 MW) och landbaserade vindkraftsparkar i Danmark (90 MW).

	30 jun 2022	30 jun 2021
Landbaserad vindkraft	1 614	1 442
Havsbaserad vindkraft	2 602	2 602
Totalt	4 216	4 044

Utveckling för kundförsäljning

Elförsäljningen, exklusive försäljning till Nord Pool Spot och leveranser till minoritetsägare, minskade med 3,4 TWh till 56,8 TWh (60,2), främst till följd av lägre volymer i företagssegmentet i Frankrike och i Tyskland.

Gasförsäljningen minskade med 6,1 TWh till 28,3 TWh (34,4) till följd av varmare väder i Nederländerna och Tyskland. Värmeförsäljningen minskade med 1,0 TWh till 8,2 TWh (9,2) till följd av varmare väder.

	Jan-jun			Apr-jun		
	2022	2021	Diff.	2022	2021	Diff.
Kundförsäljning av el, TWh	56,8	60,2	-6%	26,0	27,9	-7%
Gasförsäljning, TWh	28,3	34,4	-18%	8,2	10,8	-24%
Värmeförsäljning, TWh	8,2	9,2	-11%	2,4	2,7	-11%

TEMPERATUREFFEKTER

Temperatureffekter har en inverkan på försäljningsvolymen inom rörelsesegmenten Customers & Solutions och Heat. Lägre temperaturer innebär vanligtvis en ökad efterfrågan på värme (inklusive gas) och el. I Norden påverkas främst försäljningen av el och värme. I Tyskland och Nederländerna utgör gas fortfarande den främsta källan för värme, vilket innebär att lägre temperaturer ökar efterfrågan på gas utöver ökad försäljning av värme.

TEMPERATURAVVIKELSE JÄMFÖRT MED NORMAL NIVÅ (°C)

	Jan-jun		Apr-jun	
	2022	2021	2022	2021
Norden	0,9	-0,3	0,1	0,0
Nederländerna	1,2	-0,5	0,6	-1,0
Tyskland	1,2	-0,6	0,9	-1,0

Under första halvåret 2022 var temperaturen på Vattenfall's marknader högre jämfört med den normala temperaturen vilket har påverkat försäljningen negativt.

Nettoomsättning

Kommentar januari-juni: Koncernens nettoomsättning ökade med 27,3 miljarder SEK (inklusive positiva valutaeffekter om 2,6 miljarder SEK). Ökningen förklaras främst av högre elpriser i Nederländerna, Norden och Tyskland.

Kommentar april-juni: Koncernens nettoomsättning ökade med 13,6 miljarder SEK (inklusive positiva valutaeffekter om 1,3 miljarder SEK). Ökningen förklaras främst av högre elpriser i Nederländerna, Norden och Tyskland.

Resultat

Kommentar januari-juni: Det underliggande rörelseresultatet ökade med 0,3 miljarder SEK, vilket beror på:

- Högre resultatbidrag från rörelsesegment Wind (4,7 miljarder SEK) främst till följd av högre elpriser på kontinenten samt ny kapacitet.
- Lägre resultatbidrag från rörelsesegment Power Generation (-1,7 miljarder SEK) som en följd av lägre erhållna priser i Norden, minskad vattenkraftproduktion samt ett lägre realiserat resultatbidrag från tradingverksamheten.
- Lägre resultatbidrag från rörelsesegment Heat (-2,9 miljarder SEK) främst till följd av högre gaspriser vilket bidrog till lägre prismarginaler för gaseldad produktion.
- Övriga poster, netto (0,2 miljarder SEK).

Jämförelsestörande poster uppgick till 6,9 miljarder SEK (12,3), varav merparten avser orealiserade marknadsvärdeförändringar för energiderivat och varulager (8,4 miljarder SEK) samt återförda nedskrivningar (0,9 miljarder SEK). Ökade avsättningar avseende kärnkraft i Sverige (-2,4 miljarder SEK) hade en motverkande effekt. Periodens resultat uppgick till 10,3 miljarder SEK (23,6) och påverkades utöver jämförelsestörande poster av ett lägre finansnetto till följd av lägre avkastning från Kärnavfallsfonden. Periodens resultat för 2021 påverkades positivt av kompensation för förtida stängning av tysk kärnkraft.

Kommentar april-juni: Det underliggande rörelseresultatet ökade med 2,9 miljarder SEK främst till följd av positivt bidrag från rörelsesegment Power Generation (1,5 miljarder SEK) och Wind (1,5 miljarder SEK).

Jämförelsestörande poster uppgick till 3,6 miljarder SEK (11,0) varav merparten avser orealiserade marknadsvärdeförändringar för energiderivat och varulager (5,2 miljarder SEK) samt återförda nedskrivningar (0,9 miljarder SEK). Detta motverkades delvis av ökade avsättningar för kärnkraft i Sverige (-2,4 miljarder SEK).

Periodens resultat uppgick till 4,2 miljarder SEK (13,2) och påverkades utöver det underliggande rörelseresultatet av ett lägre finansnetto till följd av lägre avkastning från Kärnavfallsfonden. Periodens resultat för 2021 påverkades positivt av kompensation för förtida stängning av tysk kärnkraft.

Kassaflöde

Kommentar januari-juni: Internt tillförda medel (FFO) minskade med 1,1 miljarder SEK främst till följd av lägre rörelseresultat före avskrivningar och nedskrivningar (EBITDA). Kassaflödet från förändringar i rörelsekapital uppgick till -1,7 miljarder SEK. Den största bidragande orsaken var relaterad till nettoförändringen i lämnade marginalsäkerheter (-3,9 miljarder SEK). Förändringen relaterade till utsläppsrätter (+0,7 miljarder SEK) hade en motverkande effekt.

Kommentar april-juni: Internt tillförda medel (FFO) ökade med 4,5 miljarder SEK främst till följd av högre underliggande rörelseresultat före avskrivningar och nedskrivningar (EBITDA) samt lägre betald skatt. Kassaflödet från förändringar i rörelsekapital uppgick till 9,8 miljarder SEK vilket främst förklaras av nettoförändringen i erhållna marginalsäkerheter (+13,8 miljarder SEK). Ökningen av varulager bidrog negativt (5,1 miljarder SEK).

Viktiga händelser efter balansdagen

- Den 7 juli 2022 tilldelades Vattenfall ett 15-årigt statsstöd genom det brittiska subventionssystemet "Contracts for Difference" (CfD) för den havsbaserade vindkraftsparken Norfolk Boreas.

NYCKELFAKTA – KONCERNÖVERSIKT

Belopp i MSEK	Jan-jun 2022	Jan-jun 2021	Apr-jun 2022	Apr-jun 2021	Helår 2021	Senaste 12 månaderna
Nettoomsättning	107 749	80 465	48 170	34 554	180 119	207 403
Rörelseresultat före avskrivningar och nedskrivningar (EBITDA) ¹	32 635	38 271	15 386	20 531	75 790	70 154
Rörelseresultat (EBIT) ¹	24 513	29 595	11 730	16 210	60 271	55 189
Underliggande rörelseresultat ¹	17 610	17 308	8 107	5 256	31 181	31 483
Jämförelsestörande poster ¹	6 903	12 287	3 623	10 954	29 090	23 706
Periodens resultat	10 295	23 635	4 231	13 212	48 013	34 673
Internt tillförda medel (FFO) ¹	20 293	21 425	11 911	7 439	46 096	44 964
Kassaflöde från förändringar av rörelsetillgångar och rörelseskulder (rörelsekapital)	- 1 664	14 871	9 776	16 526	55 736	39 201
Kassaflöde från den löpande verksamheten	18 629	36 296	21 687	23 965	101 832	84 165

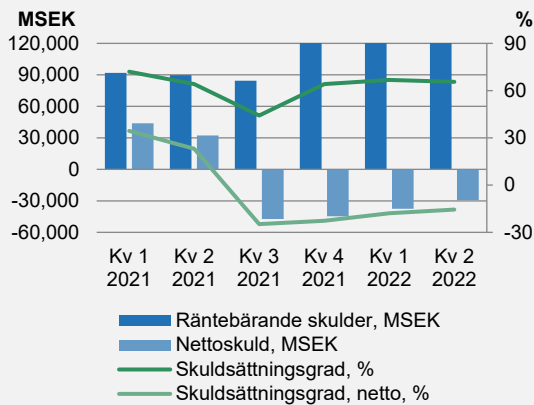
1) Se Definitioner och beräkningar av nyckeltal för definitionen av det Alternativa nyckeltalet.

Kapitalstruktur

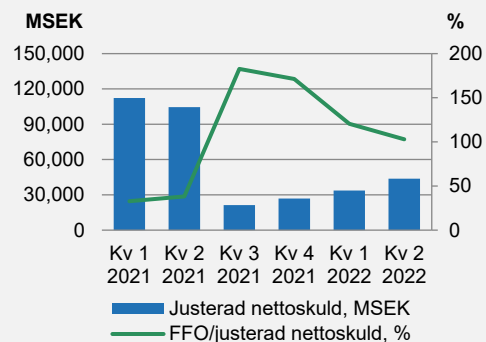
Kassa, bank och liknande tillgångar samt kortfristiga placeringar minskade med 18,3 miljarder SEK jämfört med 31 december 2021. Bekräftade kreditfaciliteter utgörs av en Revolving Credit Facility på 2,0 miljarder EUR med förfall i november 2024 samt fem övriga beviljade kreditfaciliteter om totalt 4,0 miljarder EUR med förfall 2023. Per den 30 juni 2022 uppgick tillgängliga likvida medel och/eller bekräftade kreditfaciliteter till 103,7% av nettoomsättningen. Vattenfalls mål är lägst 10% av koncernens nettoomsättning, dock minst motsvarande kommande 90-dagars låneförfall.

Nettoskulden ökade med 15,4 miljarder SEK till en nettotillgång om 29,3 miljarder SEK och den justerade nettoskulden ökade med 17,0 miljarder till 43,9 miljarder SEK jämfört med 31 december 2021. Utbetalad utdelning ökade nettoskulden med 23,4 miljarder SEK vilket delvis motverkades av ett positivt kassaflöde efter investeringar (8,9 miljarder SEK). Den justerade nettoskulden påverkades dessutom av högre avsättningar för kärnkraft (13,2 miljarder SEK, netto) och lägre pensionsavsättningar (12,5 miljarder SEK).

NETTOSKULD



JUSTERAD NETTOSKULD

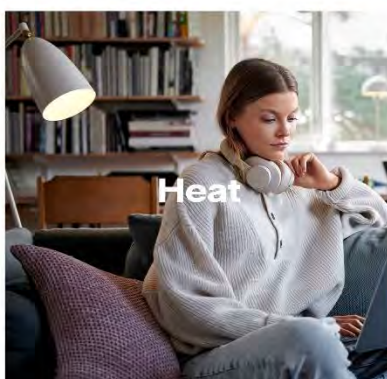
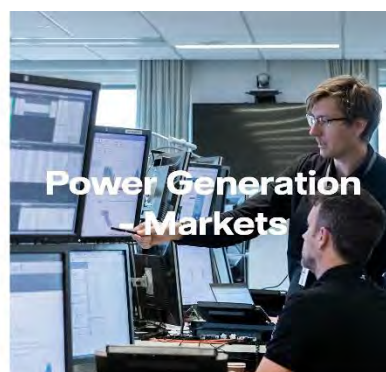
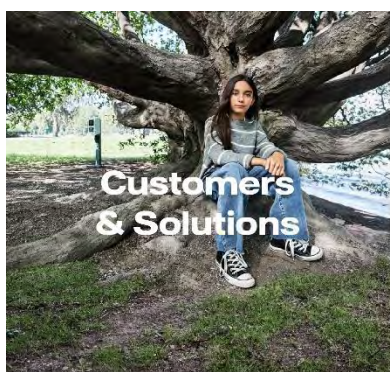


Strategiska fokusområden och mål för 2025

Strategiskt fokusområde	Mål för 2025	Q2 2022	Resultat 2021
Driva utvecklingen av smarta lösningar med kunder och partners	1. Kundengagemang, absolut Net Promoter Score (NPS) värde ¹ : +18	-	+10
Säkerställa en fossilfri energiförsörjning	2. Utsläppsintensitet ² : ≤86 gCO₂e/kWh	82	82
Bedriva en högpresterande verksamhet	3. Internt tillförda medel (FFO)/justerad nettoskuld ³ : 22-27% 4. Avkastning på sysselsatt kapital (ROCE) ⁴ , senaste 12 månaderna: ≥8%	103,0% 19,3%	171,2% 22,2%
Motivera och stärka våra medarbetare	5. Lost Time Injury Frequency (LTIF) ⁵ : ≤1,0 6. Engagemangsindex ⁶ : ≥75%	1,3 -	1,7 75%

- Absolut NPS viktas 80% från Customers & Solutions och 20% från Heat vilket motsvarar vår kundammansättning. Rapporteras på årsbasis.
- Inkluderar CO₂ samt andra växthusgaser som exempelvis N₂O och SF₆ samt indirekta utsläpp från el- och värmeanvändning (scope 2). Konsoliderat värde där CO₂ primärt relaterar till rörelsesegment Heat. Målet till 2025 gör att vi hamnar på en bana mot 1,5°C-målet till 2030 enligt SBT.
- Rullande 12-månaders värden. Effekten från erhållna marginalsäkerheter hade betydande påverkan på utfallet både för första halvåret 2022 och helåret 2021.
- Rullande 12-månaders värden. Kompensation för nedläggning av kärnkraft i Tyskland, marknadsvärdeförändringar för energiderivat och varulager, samt reavinst från försäljningen av Stromnetz Berlin hade betydande påverkan på utfallet både för första halvåret 2022 och helåret 2021.
- Rullande 12-månaders värden. LTIF, Lost Time Injury Frequency, uttrycks i antal arbetsolyckor per 1 miljon arbetade timmar. Måttet avser endast anställda inom Vattenfall.
- Underlaget för mätningen av målet är resultatet från en medarbetarundersökning som görs på årsbasis.

Rörelsessegment



Belopp i MSEK	Jan-jun 2022	Jan-jun 2021	Apr-jun 2022	Apr-jun 2021	Helår 2021	Senaste 12 månaderna
Underliggande rörelseresultat						
Customers & Solutions	3 350	1 892	1 383	675	2 349	3 807
Power Generation	8 560	10 281	5 449	3 960	19 334	17 613
- varav realiserat tradingresultat	2 388	2 767	2 345	768	3 633	3 254
Wind	6 729	2 079	1 829	312	7 866	12 516
Heat	- 1 400	1 543	- 495	173	- 343	- 3 286
Distribution	1 286	2 453	182	658	3 152	1 985
- varav Distribution Tyskland ¹	—	666	—	331	666	—
- varav Distribution Sverige	1 305	1 796	194	340	2 516	2 025
Other²	- 776	- 786	- 173	- 418	- 1 189	- 1 179
Elimineringar	- 139	- 154	- 68	- 104	12	27
Underliggande rörelseresultat	17 610	17 308	8 107	5 256	31 181	31 483

1) Stomnetz Berlin avyttrat Q3 2021.

2) "Other" inkluderar huvudsakligen alla Staff Functions inklusive finansverksamhet och Shared Service Centers.

Customers & Solutions

Customers & Solutions ansvarar för våra kundrelationer och levererar el, gas och energitjänster på våra marknader.

Starkt resultat när allt fler kunder väljer Vattenfall

- Nytt biogaserbjudande för tyska privatkunder möjliggör minskade koldioxidutsläpp.
- Nya partnerskap för laddinfrastruktur för elbilar.



Q1-Q2: Nettoomsättningen ökade med 65% jämfört med 2021. Det underliggande rörelseresultatet ökade med 77% främst till följd av en ökning i antalet elkunder i Tyskland och lägre kundbortfall på alla marknader. Sedan årsskiftet 2021 har Vattenfalls totala kundbas ökat med 3% till 10,7 miljoner kontrakt. Elförsäljningen minskade med 3% jämfört med motsvarande period 2021 på grund av lägre sålda volymer till elnätsoperatörer i Frankrike samt lägre volymer till privatkunder i Norden och Nederländerna. Försäljningen av gas minskade med 18% främst på grund av varmare väder och lägre konsumtion i Nederländerna och Tyskland.

Q2: Nettoomsättningen ökade med 77%. Det underliggande rörelseresultatet ökade med 105% främst till följd av en ökad kundbas i Tyskland. Detta motverkades delvis av lägre gasförsäljning till följd av varmare väder i Nederländerna och

Tyskland i kombination med lägre försäljning av gas i företagssegmentet i Nederländerna.

I april lanserades ett nytt erbjudande med biogas för tyska privatkunder. Gasblandningen innehåller 15% biogas och möjliggör för kunder att minska sina koldioxidutsläpp. Tillgången på biogas är fortfarande begränsad i Europa och till en början kan Vattenfall erbjuda denna produkt till cirka 30 000 kunder.

Utbyggnaden av laddinfrastruktur för elbilar fortsätter. I Tyskland kommer Vattenfall installera och driva laddpunkter vid alla parkeringsplatser som drivs av Q-Park. I Sverige utökas samarbetet med hamburgerkedjan MAX där Vattenfall kommer installera nya och snabbare laddpunkter vid ett flertal restauranger. Vattenfall kommer även att installera laddpunkter vid Volvo Construction Equipments anläggning i Eskilstuna.

NYCKELFAKTA – CUSTOMERS & SOLUTIONS

Belopp i MSEK där ej annat anges	Jan-jun 2022	Jan-jun 2021	Apr-jun 2022	Apr-jun 2021	Helår 2021	Senaste 12 månaderna
Nettoomsättning	79 418	48 044	36 791	20 793	106 560	137 934
Extern nettoomsättning	75 829	46 526	34 974	20 070	102 300	131 603
Underliggande resultat före avskrivningar och nedskrivningar	3 809	2 338	1 617	906	3 230	4 701
Underliggande rörelseresultat	3 350	1 892	1 383	675	2 349	3 807
Elförsäljning, TWh	47,5	48,7	22,0	22,2	96,1	94,9
- varav privatkunder	14,7	14,1	6,0	5,7	26,8	27,4
- varav återförsäljare	9,7	3,5	7,3	1,8	7,9	14,1
- varav företagskunder	23,1	31,1	8,7	14,7	61,4	53,4
Gasförsäljning, TWh	27,8	33,9	8,1	10,6	56,0	49,9
Antal anställda, heltidstjänster	3 259	3 014	3 259	3 014	3 213	

Power Generation

Power Generation utgörs av affärsområdena Generation och Markets. Segmentet innefattar Vattenfalls vatten- och kärnkraftsverksamhet, serviceverksamhet samt optimering, tradingverksamhet inklusive vissa större företagskunder. Resultatet från prissäkringar av koncernens nettoexponering inom el och bränsle rapporteras i detta segment.

Resultatet under första halvåret påverkades negativt av lägre erhållna priser i Norden

- Start av förstudie om byggnation av små modulära reaktorer vid Ringhals.
- Nya avtal för leverans av kärnbränsle till reaktorerna i Forsmark och Ringhals.
- Utökad samarbete med Air Liquide för leverans av förnybar el från Vattenfalls vindkraftspark Hollandse Kust Zuid.

Q1-Q2: Nettoomsättningen ökade med 83%. Det underliggande rörelseresultatet minskade med 17% främst till följd av lägre erhållna priser i Norden påverkat av stora prisskillnader mellan elområden i Sverige, lägre produktion från vattenkraft (-2,1 TWh) samt lägre realiserat tradingresultat. Högre bidrag från pumpkraft i Tyskland hade en motverkande effekt. Det genomsnittliga elpriset ökade jämfört med första halvåret 2021 men på grund av ökade prisskillnader mellan elområden i Sverige minskade Vattenfalls erhållna pris.

Q2: Nettoomsättningen ökade med 95%. Det underliggande rörelseresultatet ökade med 38% främst till följd av högre realiserat tradingresultat samt högre bidrag från pumpkraft i Tyskland. Lägre erhållna priser i Norden till följd av stora prisskillnader mellan elområden i Sverige samt lägre produktion från vattenkraft (-0,4 TWh) hade en motverkande effekt.

För att möta det ökade elbehovet i Sverige under de närmaste decennierna inleder Vattenfall en förstudie om förutsättningarna för att bygga minst två små modulära reaktorer (SMR) med en storlek om 300-450 MW i anslutning till Ringhals kärnkraftverk. Arbetet med förstudien kommer att starta omgående och beräknas vara klart vid årsskiftet 2023-



2024. Ett framtida investeringsbeslut förutsätter att förstudien kommer fram till att det skulle vara lönsamt samt att alla övriga förutsättningar blir uppfyllda, inte minst nya regelverk för kärnkraft.

Vattenfall har tecknat avtal med Westinghouse och Framatome för långsiktiga leveranser av kärnbränsle till reaktorerna i Forsmark och Ringhals. Avtalen är i linje med Vattenfalls strategi att vara oberoende av enskilda leverantörer och länder.

Vattenfall har förberett en ökning av effekten vid kärnkraftsreaktorn Forsmark 1 med drygt 100 MW, varav hälften kan göras redan i höst och hälften under 2023. Utan större tekniska åtgärder kan elproduktionen ökas med motsvarande den årliga elförbrukningen för över 100 000 svenska hushåll. Ansökningar om effekthöjningen är inlämnade till ansvariga myndigheter.

Vattenfall och Air Liquide utökar samarbetet genom ett 15-årigt energiköpsavtal för företag. Med början 2025 kommer Vattenfall årligen att leverera cirka 500 GWh av förnybar el till Air Liquide från den havsbaserade vindkraftsparken Hollandse Kust Zuid. Genom avtalet kommer Air Liquidens anläggningar i Benelux-regionen, som tillverkar gas för industri och sjukvård, att förses med förnybar el. Detta energiköpsavtal är utöver det avtal om 100 GWh som slöts 2021.

NYCKELFAKTA – POWER GENERATION

Belopp i MSEK där ej annat anges	Jan-jun 2022	Jan-jun 2021	Apr-jun 2022	Apr-jun 2021	Helår 2021	Senaste 12 månaderna
Nettoomsättning	89 264	48 726	39 848	20 445	126 318	166 856
Extern nettoomsättning	13 275	14 668	6 340	6 890	40 312	38 919
Underliggande resultat före avskrivningar och nedskrivningar	10 971	12 411	6 664	5 027	23 714	22 274
Underliggande rörelseresultat	8 560	10 281	5 449	3 960	19 334	17 613
- varav realiserat tradingresultat	2 388	2 767	2 345	768	3 633	3 254
Elproduktion, TWh	40,6	42,8	19,1	19,7	81,2	79,0
- varav vattenkraft	19,1	21,2	9,4	9,8	40,8	38,7
- varav kärnkraft	21,5	21,6	9,7	9,9	40,4	40,3
Elförsäljning, TWh	8,2	10,5	3,5	5,2	22,2	19,9
- varav återförsäljare	7,3	10,0	3,1	4,9	17,5	14,8
- varav företagskunder	0,9	0,5	0,4	0,3	4,7	5,1
Gasförsäljning, TWh	0,5	0,5	0,1	0,2	1,1	1,1
Antal anställda, heltidstjänster	7 291	7 338	7 291	7 338	7 260	

Wind

Affärsområdet Wind ansvarar för utveckling, byggnation och drift av Vattenfalls vindkraft, samt storskalig och decentraliserad solkraft och batterier.

Högre elpriser och ny kapacitet bidrog till resultatförbättring

- Invigning av Vattenfalls största landbaserade vindkraftspark Blakliden Fäbodberget.
- Byggnadstillstånd för havsbaserad vindkraft på svenska Kriegers Flak.
- Förvärv av två havsbaserade vindkraftsprojekt utanför Göteborgs kust med en total kapacitet om 2,8 GW.



Den landbaserade vindkraftsparken Blakliden Fäbodberget, Sverige

Q1-Q2: Nettoomsättningen ökade med 84% jämfört med 2021. Det underliggande rörelseresultatet ökade med 224% till följd av högre elpriser på kontinenten, samt ny kapacitet främst hänförligt till den havsbaserade vindkraftsparken Kriegers Flak i Danmark. Elproduktionen ökade med 21%, främst till följd av ny kapacitet från Kriegers Flak samt något högre produktion från befintliga anläggningar.

Q2: Nettoomsättningen ökade med 76%. Det underliggande rörelseresultatet ökade med 486% till följd av högre elpriser, i synnerhet på kontinenten, samt ny kapacitet främst hänförligt till Kriegers Flak. Elproduktionen ökade med 8% till följd av högre produktionen från de havsbaserade vindkraftsparkerna Sandbank och DanTysk i Tyskland samt ny kapacitet från Kriegers Flak. Detta motverkades delvis av lägre produktion från landbaserad vindkraft i Danmark och försäljning av en del av den landbaserade vindkraftsparken Princess Ariane (Wieringermeer Extension) i Nederländerna.

I maj beslutade den svenska regeringen om byggnadstillstånd för havsbaserad vindkraft på svenska Kriegers Flak. Vattenfalls ansökan avser 40 till 50 vindkraftsturbiner med en total kapacitet om 640 MW, vilket motsvarande den årliga elförbrukningen för drygt en halv miljon svenska hushåll. Nästa steg i processen är att erhålla ytterligare tillstånd samt att säkra en anslutning till stamnätet på land. Ett eventuellt investeringsbeslut från Vattenfalls sida skulle kunna tas 2025.

I maj invigdes Vattenfalls största landbaserade vindkraftspark Blakliden Fäbodberget som ligger i Lycksele och Åsele

kommuner. Vindkraftsparken ägs tillsammans med Vestas och AIP Management och har en total kapacitet om 353 MW, vilket motsvarar elförbrukningen för 220,000 svenska hushåll.

Vattenfall köpte under kvartalet majoritetsandelen i två havsbaserade vindkraftsprojekt av vindkraftsbolaget Zephyr Renewable. Projekten vid namn Vidar och Poseidon är belägna utanför Göteborgs kust och väntas ha en kapacitet om 2,8 GW, vilket motsvarar den årliga elförbrukningen för mer än två miljoner svenska hushåll. Vindkraftsparkerna kommer främst att bestå av flytande vindkraftverk vilket förväntas minska vindkraftsparkernas miljöpåverkan samtidigt som det möjliggör elproduktion på platser längre bort från land. Vattenfalls ägarandel uppgår till 85%.

Vattenfall har tilldelats 9,3 miljoner GBP i innovationsstöd från den brittiska regeringen. Pengarna ska användas till att utveckla världens första vätgasproducerande havsbaserade vindkraftverk där elektrolysören är placerad direkt på ett befintligt vindkraftverk i drift. Arbetet påbörjas omgående med målsättningen att den första produktionen ska ske redan 2025.

Vattenfall har åtagit sig att främja en cirkulär ekonomi och minska miljöpåverkan under en produkts hela livscykel. Vid den havsbaserade vindkraftsparken Hollandse Kust Zuid som är under byggnation kommer en ny typ av turbinblad som kan återvinnas att användas vid några av vindkraftverken. Tillgängligheten av denna typ av turbinblad är fortfarande begränsad men Vattenfall har satt som mål att alla turbinblad ska kunna återvinnas år 2030.

NYCKELFAKTA – WIND

Belopp i MSEK där ej annat anges	Jan-jun 2022	Jan-jun 2021	Apr-jun 2022	Apr-jun 2021	Helår 2021	Senaste 12 månaderna
Nettoomsättning	12 966	7 056	5 011	2 844	20 872	26 782
Extern nettoomsättning	2 057	2 619	289	824	7 791	7 229
Underliggande resultat före avskrivningar och nedskrivningar	9 679	4 768	3 322	1 709	13 451	18 362
Underliggande rörelseresultat	6 729	2 079	1 829	312	7 866	12 516
Elproduktion - vindkraft, TWh	6,3	5,2	2,3	2,2	11,2	12,3
Elförsäljning, TWh	0,6	0,5	0,2	0,2	1,0	1,1
Antal anställda, heltidstjänster	1 416	1 197	1 416	1 197	1 279	

Heat

Affärsområdet Heat består av Vattenfalls värmeverksamhet (fjärrvärme och decentraliserade lösningar) och gaseldade kondenskraftverk.

Lägre prismarginaler för gaseldad produktion påverkade resultatet negativt

- Strategisk översyn av värmeverksamheten i Berlin.
- Övertagande av det kommunalägda värmeföretaget Warmtebedrijf Rotterdam i Nederländerna (i inväntan på myndighetsgodkännande).
- Försäljning av det gaseldade kraftverket Magnum i Nederländerna.

Q1-Q2: Nettoomsättningen ökade med 93%. Det underliggande rörelseresultatet minskade med 191% jämfört med första halvåret 2021 främst till följd av högre gaspriser vilket resulterade i lägre prismarginaler för gaseldad produktion som främst påverkade värmeverksamheten. Detta motverkades delvis av högre värmepriser som en följd av nyligen omförhandlade kontrakt samt att priserna justeras i efterhand med hänsyn till prisutvecklingen för bränslen. Säkring av prismarginaler hade också en motverkande effekt vilket rapporteras i rörelsesegmentet Power Generation. Elproduktionen minskade till följd av de lägre prismarginalerna och värmeförsäljningen minskade på grund av högre temperaturer. Jämfört med årsslutet 2021 ökade antalet kunder med 1,8% till motsvarande 2,0 miljoner hushåll¹.

Q2: Nettoomsättningen ökade med 76% jämfört med föregående år. Det underliggande rörelseresultatet minskade med 386% jämfört med andra kvartalet 2021. Lägre elproduktion på grund av lägre prismarginaler för gaseldad produktion till följd av högre gaspriser hade en negativ påverkan. Värmeförsäljningen minskade till följd av högre temperaturer. Högre värmepriser hade en motverkande effekt eftersom priserna justeras i efterhand med hänsyn till prisutvecklingen för bränslen.

Vattenfall har inlett en strategisk översyn av sin värmeverksamhet i Berlin för att utvärdera om Vattenfall bör fortsätta äga verksamheten. Oavsett resultat från översynen kommer Tyskland att fortsätta utgöra en huvudmarknad för



Vattenfall med nära 4,6 miljoner kunder utöver värmeverksamheten samt omfattande verksamhet inom vind-, sol- och pumpkraft liksom trading.

Efter en överenskommelse med kommunen kommer Vattenfall att ta över det kommunalägda värmeföretaget Warmtebedrijf Rotterdam. Övertagandet omfattar verksamheten i sin helhet och säkerställer att kunderna får en fortsatt tillförlitlig värmeleverans till ett överkomligt pris efter en tid av osäkerhet. Godkännande för övertagandet inväntas fortfarande från konkurrensverket i Nederländerna och från EU-kommissionen.

Vattenfall har sålt det gaseldade kraftverket Magnum i Nederländerna till RWE som kommer att ta över anläggningen per 30 september 2022. Den erhållna köpeskillingen om 500 miljoner EUR ger Vattenfall möjlighet att investera ytterligare i energiomställningen, exempelvis genom fossilfria energiprojekt såsom havsbaserad vindkraft samt fjärrvärme och kyla. Som en följd av försäljningen har tidigare nedskrivningar återförts med ett belopp om 0,9 miljarder SEK

I Berlin har Vattenfall ingått nya avtal om leverans av fjärrvärme. Via ett lokalt fjärrvärmenät kommer fem bostadsfastigheter i nordöstra Berlin förses med värme som till 55% producerats med förnybart bränsle. Dessutom kommer Förbundskansliet (German Chancellery) att kopplas in på Vattenfalls fjärrvärmenät. Avtalet löper på tio år och första leveransen av värme planeras ske under 2024.

NYCKELFAKTA – HEAT

Belopp i MSEK där ej annat anges	Jan-jun 2022	Jan-jun 2021	Apr-jun 2022	Apr-jun 2021	Helår 2021	Senaste 12 månaderna
Nettoomsättning	27 964	14 470	10 373	5 887	34 759	48 253
Extern nettoomsättning	10 185	7 403	4 000	2 897	14 655	17 437
Underliggande resultat före avskrivningar och nedskrivningar	116	3 006	268	909	2 590	- 300
Underliggande rörelseresultat	- 1 400	1 543	- 495	173	- 343	- 3 286
Elproduktion, TWh	8,6	10,8	3,2	4,1	19,0	16,8
- varav fossilkraft	8,5	10,7	3,2	4,0	18,6	16,4
- varav biobränsle, avfall	0,1	0,1	—	0,1	0,3	0,3
Elförsäljning företagskunder, TWh	0,5	0,5	0,3	0,3	1,2	1,2
Värmeförsäljning, TWh	8,2	9,2	2,4	2,7	15,6	14,6
Antal anställda, heltidstjänster	3 141	3 182	3 141	3 182	3 126	

1) Inklusive decentraliserade energilösningar som tidigare har rapporterats separat

Distribution

Affärsområdet Distribution består av Vattenfalls eldistributionsverksamhet i Sverige och Storbritannien.

Resultatjämförelsen påverkas av försäljningen av Stromnetz Berlin under 2021

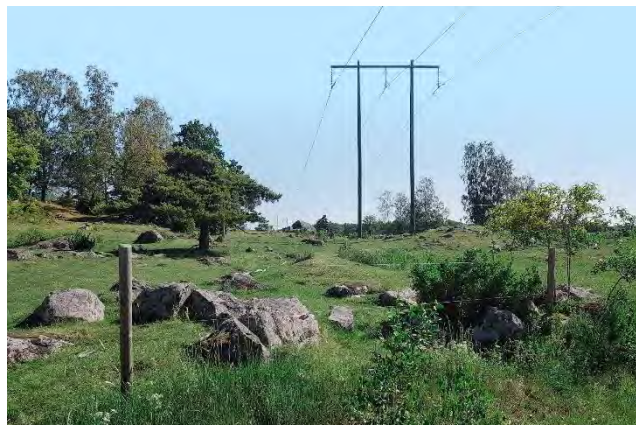
- Kammarrätten har meddelat dom om elnätsföretagens intäktsramar för perioden 2020-2023.
- 100 000 nya smarta elmätare har hittills installerats hos Vattenfalls kunder

Q1-Q2: Nettoomsättningen minskade med 43% jämfört med 2021 och det underliggande rörelseresultatet minskade med 48%. Försäljningen av Stromnetz Berlin den 1 juli 2021 påverkar jämförelsen av nettoomsättningen med 5,3 miljarder SEK och det underliggande rörelseresultatet negativt med 0,7 miljarder SEK. Det underliggande rörelseresultatet påverkades därtill av lägre bruttomarginal i den svenska verksamheten främst på grund av högre kostnader för transmissionsnätet och nätförluster till följd av högre elpriser.

Q2: Nettoomsättningen minskade med 46% och det underliggande rörelseresultatet minskade med 72%. Försäljningen av Stromnetz Berlin den 1 juli 2021 påverkar jämförelsen av nettoomsättningen med 2,5 miljarder SEK och det underliggande rörelseresultatet negativt med 0,3 miljarder SEK. Det underliggande rörelseresultatet påverkades därtill av lägre bruttomarginal i den svenska verksamheten främst på grund av högre kostnader för transmissionsnätet och nätförluster till följd av högre elpriser.

I juni meddelade Kammarrätten dom om elnätsföretagens intäktsramar för tillsynsperioden 2020-2023. Domen innebär att Energimarknadsinspektionen kommer att behöva besluta om nya intäktsramar för tillsynsperioden 2020-2023. Domen innebär även att tidigare domstolsbeslut inte ska tillämpas, vilket medför stora oklarheter hur kalkylräntan ska beräknas. Vattenfall och elnätsföretagen i branschen har efter kvartalets slut överklagat beslutet till Högsta förvaltningsdomstolen.

Under april uppnåddes den första milstolpen om 100 000 nya installerade smarta elmätare hos Vattenfall's kunder i Sverige.



Innan 2024 har nått sitt slut ska alla Vattenfalls drygt 900 000 elnätskunder ha fått tillgång till de nya mätarna. Det är den andra utrollningen av smarta elmätare i Sverige. Mätarna ger kunden mer kontroll över sin elanvändning och möjliggör användandet av nya klimatsmarta tjänster. Samtidigt får Vattenfall ett mer robust elnät där man kan upptäcka och åtgärda eventuella strömavbrott snabbare.

En av de största utmaningarna för energiomställningen är de långa ledtiderna för att bygga elnät. Tillståndsprocesserna kan ta upp till 10-12 år samtidigt som behoven är större än någonsin. I maj lämnade Klimatråtsutredningen sin slutrapport som innehåller flera positiva förslag för elnätet. Teknikvalsfrågan som är central på högre spänningsnivåer tydliggörs då utredningen förordar luftledning som huvudalternativ för elnätsledningar på 130kV eller högre.

Utbetalningarna av den elpriskompensation för december till februari som regeringen införde med anledning av vinterns höga elpriser har pågått under våren. Merparten av Vattenfalls berättigade kunder har fått kompensation samtidigt som förberedelser för utbetalning av den förlängda kompensationen för mars månad pågår.

Avbrottsfri drift av bredband och digital kommunikation vid längre strömavbrott blir allt viktigare. I Norrbotten har Vattenfall i samarbete med Ballard Power Systems och IT Norrbotten invigt Sveriges första vätgasdrivna bränslecellsanläggning för reservkraft till bredbandsnät. Vattenfall äger och ansvarar för anläggningens funktionalitet.

NYCKELFAKTA – DISTRIBUTION

Belopp i MSEK där ej annat anges	Jan-jun 2022	Jan-jun 2021	Apr-jun 2022	Apr-jun 2021	Helår 2021	Senaste 12 månaderna
Nettoomsättning	6 523	11 525	2 628	4 900	17 262	12 260
Extern nettoomsättning	6 181	9 198	2 434	3 843	14 643	11 626
Underliggande resultat före avskrivningar och nedskrivningar	2 541	3 973	813	1 340	5 913	4 481
Underliggande rörelseresultat	1 286	2 453	182	658	3 152	1 985
Antal anställda, heltidstjänster	1 273	2 463	1 273	2 463	1 165	

Other

Other inkluderar huvudsakligen alla Staff Functions inklusive finansverksamhet samt Shared Service Centres.

Nettoomsättningen utgörs främst av intäkter från Vattenfalls serviceorganisationer som Shared Services, IT och Vattenfall Insurance.

NYCKELFAKTA - OTHER

Belopp i MSEK där ej annat anges	Jan-jun 2022	Jan-jun 2021	Apr-jun 2022	Apr-jun 2021	Helår 2021	Senaste 12 månaderna
Nettoomsättning	4 009	3 029	2 243	1 656	6 169	7 149
Extern nettoomsättning	222	51	133	30	418	589
Underliggande resultat före avskrivningar och nedskrivningar	- 348	- 358	44	- 210	- 326	- 316
Underliggande rörelseresultat	- 776	- 786	- 173	- 418	- 1 189	- 1 179
Antal anställda, heltidstjänster	2 927	2 763	2 927	2 763	2 792	

Koncernens resultaträkning

Belopp i MSEK	Jan-jun 2022	Jan-jun 2021	Apr-jun 2022	Apr-jun 2021	Helår 2021	Senaste 12 månaderna
Nettoomsättning	107 749	80 465	48 170	34 554	180 119	207 403
Kostnader för inköp	- 55 742	- 34 116	- 21 595	- 12 602	- 87 474	- 109 100
Övriga externa kostnader	- 9 406	- 9 940	- 6 291	- 6 917	- 18 450	- 17 916
Personalkostnader	- 10 408	- 10 501	- 5 163	- 5 336	- 19 801	- 19 708
Övriga rörelseintäkter och rörelsekostnader, netto	331	12 321	304	10 851	21 454	9 464
Andelar i intresseföretags resultat	111	42	- 39	- 19	- 58	11
Rörelseresultat före avskrivningar och nedskrivningar (EBITDA)	32 635	38 271	15 386	20 531	75 790	70 154
Avskrivningar och nedskrivningar	- 8 122	- 8 676	- 3 656	- 4 321	- 15 519	- 14 965
Rörelseresultat (EBIT)	24 513	29 595	11 730	16 210	60 271	55 189
Finansiella intäkter ³	382	247	201	208	783	918
Finansiella kostnader ^{1,2,3}	- 4 108	- 2 570	- 2 449	- 1 094	- 5 906	- 7 444
Avkastning från Kärnavfallsfonden	- 5 884	2 763	- 3 013	1 454	4 225	- 4 422
Resultat före inkomstskatter	14 903	30 035	6 469	16 778	59 373	44 241
Inkomstskatter	- 4 608	- 6 400	- 2 238	- 3 566	- 11 360	- 9 568
Periodens resultat	10 295	23 635	4 231	13 212	48 013	34 673
Hänförbart till ägare till moderbolaget	10 260	22 877	4 478	13 002	46 828	34 211
Hänförbart till innehav utan bestämmande inflytande	35	758	- 247	210	1 185	462
Tilläggsinformation						
Underliggande rörelseresultat före avskrivningar och nedskrivningar ⁴	26 629	25 984	12 660	9 577	48 584	49 229
Underliggande rörelseresultat ⁴	17 610	17 308	8 107	5 256	31 181	31 483
Finansiella poster, netto exkl diskonterings effekter hänförliga till avsättningar samt avkastning från Kärnavfallsfonden	- 2 728	- 1 304	- 1 748	- 381	- 3 090	- 4 514
1) Vari ingår räntedel i pensionskostnad	- 287	- 218	- 144	- 109	- 439	- 508
2) Vari ingår diskonterings effekter hänförliga till avsättningar	- 998	- 1 019	- 500	- 505	- 2 033	- 2 012
3) Jämförelsestörande poster redovisade som finansiella intäkter och kostnader, netto	4	- 6	4	—	- 6	4
4) Se not 4 för information om jämförelsestörande poster						

Rapport över koncernens totalresultat

Belopp i MSEK	Jan-jun 2022	Jan-jun 2021	Apr-jun 2022	Apr-jun 2021	Helår 2021	Senaste 12 månaderna
Periodens resultat	10 295	23 635	4 231	13 212	48 013	34 673
Övrigt totalresultat						
Poster som kommer att omklassificeras till resultaträkningen när specifika villkor är uppfyllda						
Kassaflödessäkringar - förändringar av verkligt värde	29 435	16 362	2 628	13 095	82 259	95 332
Kassaflödessäkringar - upplösta mot resultaträkningen	- 38 567	- 3 022	- 19 545	- 1 960	- 31 553	- 67 098
Kassaflödessäkringar - överförda till anskaffningsvärdet på säkrad post	5	9	- 1	—	16	12
Valutasäkringar av nettoinvesteringar i utlandsverksamheter	- 1 587	- 572	- 1 317	497	- 1 414	- 2 429
Omräkningsdifferenser, avyttrade bolag	—	46	—	—	697	651
Omräkningsdifferenser	7 626	1 332	6 278	- 1 327	3 218	9 512
Inkomstskatter relaterat till poster som kommer att omklassificeras	- 1 057	- 4 254	3 151	- 3 668	- 15 420	- 12 223
Summa som kommer att omklassificeras till resultaträkningen när specifika villkor är uppfyllda	- 4 145	9 901	- 8 806	6 637	37 803	23 757
Poster som inte kommer att omklassificeras till resultaträkningen						
Omvärderingar avseende förmånsbestämda pensionsplaner	13 106	428	8 642	- 3 437	- 670	12 008
Inkomstskatter relaterat till poster som ej omklassificeras	- 3 516	- 5	- 2 428	1 031	226	- 3 285
Summa poster som inte kommer att omklassificeras till resultaträkningen	9 590	423	6 214	- 2 406	- 444	8 723
Summa övrigt totalresultat, netto efter inkomstskatter	5 445	10 324	- 2 592	4 231	37 359	32 480
Summa totalresultat för perioden	15 740	33 959	1 639	17 443	85 372	67 153
Hänförbart till ägare till moderbolaget	15 219	33 081	1 485	17 341	83 915	66 053
Hänförbart till innehav utan bestämmande inflytande	521	878	154	102	1 457	1 100

Koncernens rörelsesegment

Belopp i MSEK	Jan-jun 2022	Jan-jun 2021	Apr-jun 2022	Apr-jun 2021	Helår 2021	Senaste 12 månaderna
Extern nettoomsättning						
Customers & Solutions	75 829	46 526	34 974	20 070	102 300	131 603
Power Generation	13 275	14 668	6 340	6 890	40 312	38 919
Wind	2 057	2 619	289	824	7 791	7 229
Heat	10 185	7 403	4 000	2 897	14 655	17 437
Distribution	6 181	9 198	2 434	3 843	14 643	11 626
- varav Distribution Tyskland	—	3 203	—	1 559	3 203	—
- varav Distribution Sverige	6 113	5 937	2 402	2 256	11 310	11 486
Other ¹	222	51	133	30	418	589
Summa	107 749	80 465	48 170	34 554	180 119	207 403
Intern nettoomsättning						
Customers & Solutions	3 589	1 518	1 817	723	4 260	6 331
Power Generation	75 989	34 058	33 508	13 555	86 006	127 937
Wind	10 909	4 437	4 722	2 020	13 081	19 553
Heat	17 779	7 067	6 373	2 990	20 104	30 816
Distribution	342	2 327	194	1 057	2 619	634
- varav Distribution Tyskland	—	2 061	—	894	2 061	—
- varav Distribution Sverige	352	278	205	170	586	660
Other ¹	3 787	2 978	2 110	1 626	5 751	6 560
Elimineringar	- 112 395	- 52 385	- 48 724	- 21 971	- 131 821	- 191 831
Summa	—	—	—	—	—	—
Summa nettoomsättning						
Customers & Solutions	79 418	48 044	36 791	20 793	106 560	137 934
Power Generation	89 264	48 726	39 848	20 445	126 318	166 856
Wind	12 966	7 056	5 011	2 844	20 872	26 782
Heat	27 964	14 470	10 373	5 887	34 759	48 253
Distribution	6 523	11 525	2 628	4 900	17 262	12 260
- varav Distribution Tyskland	—	5 264	—	2 453	5 264	—
- varav Distribution Sverige	6 465	6 215	2 607	2 426	11 896	12 146
Other ¹	4 009	3 029	2 243	1 656	6 169	7 149
Elimineringar	- 112 395	- 52 385	- 48 724	- 21 971	- 131 821	- 191 831
Summa	107 749	80 465	48 170	34 554	180 119	207 403

Belopp i MSEK	Jan-jun 2022	Jan-jun 2021	Apr-jun 2022	Apr-jun 2021	Helår 2021	Senaste 12 månaderna
Rörelseresultat före avskrivningar och nedskrivningar (EBITDA)						
Customers & Solutions	3 808	2 338	1 618	906	3 241	4 711
Power Generation	16 841	24 804	9 263	15 993	42 053	34 090
Wind	9 701	4 768	3 345	1 709	13 534	18 467
Heat	106	3 041	258	909	2 842	- 93
Distribution	2 551	3 972	813	1 340	5 911	4 490
- varav Distribution Tyskland	—	1 008	—	418	1 008	—
- varav Distribution Sverige	2 537	2 945	807	921	4 873	4 465
Other ¹	- 233	- 498	157	- 222	8 197	8 462
Elimineringar	- 139	- 154	- 68	- 104	12	27
Summa	32 635	38 271	15 386	20 531	75 790	70 154
Underliggande rörelseresultat före avskrivningar och nedskrivningar						
Customers & Solutions	3 809	2 338	1 617	906	3 230	4 701
Power Generation	10 971	12 411	6 664	5 027	23 714	22 274
Wind	9 679	4 768	3 322	1 709	13 451	18 362
Heat	116	3 006	268	909	2 590	- 300
Distribution	2 541	3 973	813	1 340	5 913	4 481
- varav Distribution Tyskland	—	1 009	—	418	1 009	—
- varav Distribution Sverige	2 528	2 946	808	921	4 874	4 456
Other ¹	- 348	- 358	44	- 210	- 326	- 316
Elimineringar	- 139	- 154	- 68	- 104	12	27
Summa	26 629	25 984	12 660	9 577	48 584	49 229
Rörelseresultat (EBIT)						
Customers & Solutions	3 349	1 892	1 383	675	2 446	3 903
Power Generation	14 429	22 674	8 050	14 925	39 502	31 257
Wind	6 750	2 079	1 852	312	7 919	12 590
Heat	- 512	1 579	393	172	- 91	- 2 182
Distribution	1 296	2 452	182	658	3 150	1 994
- varav Distribution Tyskland	—	665	—	331	665	—
- varav Distribution Sverige	1 315	1 796	193	340	2 515	2 034
Other ¹	- 660	- 927	- 62	- 428	7 333	7 600
Elimineringar	- 139	- 154	- 68	- 104	12	27
Rörelseresultat (EBIT)	24 513	29 595	11 730	16 210	60 271	55 189
Rörelseresultat (EBIT)	24 513	29 595	11 730	16 210	60 271	55 189
Finansiella intäkter och kostnader	- 9 610	440	- 5 261	568	- 898	- 10 948
Resultat före skatter	14 903	30 035	6 469	16 778	59 373	44 241
Underliggande rörelseresultat						
Customers & Solutions	3 350	1 892	1 383	675	2 349	3 807
Power Generation	8 560	10 281	5 449	3 960	19 334	17 613
Wind	6 729	2 079	1 829	312	7 866	12 516
Heat	- 1 400	1 543	- 495	173	- 343	- 3 286
Distribution	1 286	2 453	182	658	3 152	1 985
- varav Distribution Tyskland	—	666	—	331	666	—
- varav Distribution Sverige	1 305	1 796	194	340	2 516	2 025
Other ¹	- 776	- 786	- 173	- 418	- 1 189	- 1 179
Elimineringar	- 139	- 154	- 68	- 104	12	27
Underliggande rörelseresultat	17 610	17 308	8 107	5 256	31 181	31 483

1) "Other" inkluderar huvudsakligen alla Staff Functions inklusive finansverksamhet samt Shared Service Centers.

Koncernens balansräkning

Belopp i MSEK	30 jun 2022	30 jun 2021	31 dec 2021
Tillgångar			
Anläggningstillgångar			
Immateriella anläggningstillgångar	17 975	16 629	17 070
Materiella anläggningstillgångar	262 981	241 617	252 828
Andelar i intresseföretag och i samarbetsarrangemang	6 585	4 685	6 110
Andra aktier och andelar	320	301	313
Andelar i den svenska Kärnavfallsfonden	47 063	51 003	52 772
Derivatstillgångar	68 850	15 780	35 240
Uppskjuten skattefordran	7 542	10 338	8 905
Avtalstillgångar ¹	63	101	85
Andra långfristiga fordringar	6 091	6 534	6 118
Summa anläggningstillgångar	417 470	346 988	379 441
Omsättningstillgångar			
Varulager	46 824	19 572	41 539
Immateriella omsättningstillgångar	1 255	28	4 861
Kundfordringar och andra fordringar	40 406	45 184	41 219
Avtalstillgångar ¹	241	439	290
Lämnade förskott	10 615	1 111	8 362
Derivatstillgångar	227 234	41 485	120 645
Förutbetalda kostnader och upplupna intäkter	12 103	7 083	12 402
Skattefordran aktuell skatt	1 338	791	2 717
Kortfristiga placeringar	62 396	36 499	102 706
Kassa, bank och liknande tillgångar	90 177	20 463	68 176
Tillgångar som innehas för försäljning	5 108	21 795	—
Summa omsättningstillgångar	497 697	194 450	402 917
Summa tillgångar	915 167	541 438	782 358
Eget kapital och skulder			
Eget kapital			
Hänförbart till ägare till moderbolaget	172 503	126 855	180 710
Hänförbart till innehav utan bestämmande inflytande	16 432	13 005	16 472
Summa eget kapital	188 935	139 860	197 182
Långfristiga skulder			
Hybridkapital	21 490	19 960	20 421
Andra räntebärande skulder	54 453	50 917	50 839
Avsättningar för pensioner	27 860	39 208	40 328
Andra räntebärande avsättningar	132 314	114 221	116 637
Derivatskulder	74 096	12 120	30 307
Uppskjuten skatteskuld	39 737	22 154	33 913
Avtalsskulder ¹	7 695	6 902	7 422
Andra ej räntebärande skulder	2 068	1 942	2 018
Summa långfristiga skulder	359 713	267 424	301 885
Kortfristiga skulder			
Leverantörsskulder och andra skulder	36 143	32 402	39 241
Avtalsskulder ¹	999	828	1 213
Erhållna förskott	71 837	24 751	62 790
Derivatskulder	188 027	31 321	99 511
Upplupna kostnader och förutbetalda intäkter	14 856	10 548	18 460
Skatteskuld aktuell skatt	2 339	2 854	2 418
Andra räntebärande skulder	47 960	18 857	55 148
Räntebärande avsättningar	4 358	3 253	4 510
Skulder hänförliga till tillgångar som innehas för försäljning	—	9 340	—
Summa kortfristiga skulder	366 519	134 154	283 291
Summa eget kapital och skulder	915 167	541 438	782 358

1) Ändrad presentation jämfört med tidigare publicerad information i Vattenfalls finansiella rapporter. Se not 1.

TILLÄGGSINFORMATION

Belopp i MSEK	30 jun 2022	30 jun 2021	31 dec 2021
Beräkning av sysselsatt kapital			
Immateriella omsättnings- och anläggningstillgångar	19 230	16 657	21 931
Materiella anläggningstillgångar	262 981	241 617	252 828
Andelar i intresseföretag och i samarbetsarrangemang	6 585	4 685	6 110
Uppskjuten skattefordran och skattefordran aktuell skatt	8 880	11 129	11 622
Långfristiga icke räntebärande fordringar	4 227	3 436	3 563
Långfristiga och kortfristiga avtalstillgångar	304	540	375
Varulager	46 824	19 572	41 539
Kundfordringar och andra fordringar	40 406	45 184	41 219
Förutbetalda kostnader och upplupna intäkter	12 103	7 083	12 402
Ej tillgänglig likviditet	1 870	4 252	3 446
Övrigt	687	507	643
Summa tillgångar exkl. finansiella tillgångar	404 097	354 662	395 678
Uppskjuten skatteskuld och skatteskuld aktuell skatt	- 42 076	- 25 008	- 36 331
Andra ej räntebärande skulder	- 2 068	- 1 942	- 2 018
Långfristiga och kortfristiga avtalsskulder	- 8 694	- 7 730	- 8 635
Leverantörsskulder och andra skulder	- 36 143	- 32 402	- 39 241
Upplupna kostnader och förutbetalda intäkter	- 14 856	- 10 548	- 18 460
Övrigt	- 1 193	- 395	- 899
Summa icke-räntebärande skulder	- 105 030	- 78 025	- 105 584
Andra räntebärande avsättningar vilka ej ingår i justerad nettoskuld ¹	- 14 216	- 9 818	- 9 213
Justering relaterad till tillgångar/skulder som innehas för försäljning	5 108	14 036	—
Sysselsatt kapital²	289 959	280 855	280 881
Genomsnittligt sysselsatt kapital	285 407	273 748	271 674
Beräkning av nettoskuld			
Hybridkapital	- 21 490	- 19 960	- 20 421
Obligationslån och skulder till kreditinstitut	- 37 755	- 43 379	- 37 732
Kortfristig skuld, företagscertifikat och repotransaktioner	- 44 036	- 4 535	- 46 189
Skulder till intresseföretag	- 1 066	- 984	- 1 452
Skulder till ägare med innehav utan bestämmande inflytande	- 9 945	- 11 014	- 10 747
Övriga skulder	- 9 611	- 9 862	- 9 867
Summa räntebärande skulder	- 123 903	- 89 734	- 126 408
Kassa, bank och liknande tillgångar	90 177	20 463	68 176
Kortfristiga placeringar	62 396	36 499	102 706
Lån till ägare med innehav utan bestämmande inflytande i utländska koncernföretag	651	444	229
Nettoskuld²	29 321	- 32 328	44 703
Beräkning av justerad bruttoskuld och nettoskuld			
Summa räntebärande skulder	- 123 903	- 89 734	- 126 408
50% av Hybridkapital ³	10 745	9 980	10 211
Nuvärdet av pensionsförpliktelser	- 27 860	- 39 208	- 40 328
Avsättningar för gas- och vindverksamhet och andra miljörelaterade avsättningar	- 12 451	- 11 165	- 11 687
Avsättningar för kärnkraft (netto) ⁴	- 53 433	- 39 160	- 40 233
Mottagna margin calls	2 581	2 923	3 340
Skulder till ägare med innehav utan bestämmande inflytande på grund av konsortialavtal	9 945	11 014	10 747
Justering relaterad till tillgångar/skulder som innehas för försäljning	—	- 1 863	—
Justerad bruttoskuld	- 194 376	- 157 213	- 194 358
Redovisad kassa, bank och liknande tillgångar samt kortfristiga placeringar	152 573	56 962	170 882
Ej tillgänglig likviditet	- 1 870	- 4 252	- 3 446
Justerad kassa, bank och liknande tillgångar samt kortfristiga placeringar	150 703	52 710	167 436
Justerad nettoskuld²	- 43 673	- 104 503	- 26 922

1) Inkluderar personalrelaterade avsättningar för annat än pensioner, avsättningar för skattemässiga och juridiska processer samt vissa övriga avsättningar.

2) Se Definitioner och beräkningar av nyckeltal för definitionen av det Alternativa nyckeltalet.

3) 50% av Hybridkapital betraktas av ratinginstituten som eget kapital och minskar därmed justerad nettoskuld.

4) Beräkningen baseras på Vattenfalls ägarandel i respektive kärnkraftsanläggning, minskat med Vattenfalls andel i den svenska Kärnavfallsfonden och skulder relaterade till finansieringen av åtaganden för avveckling av Stade och Brokdorf. Vattenfall har följande ägarandelar i respektive anläggning: Forsmark 66%, Ringhals 70,4%, SKB 55,8%, Brokdorf 20%, Brunsbüttel 66,7%, Krümmel 50% och Stade 33,3%. (För Ringhals ansvarar Vattenfall enligt särskild överenskommelse för 100% av avsättningarna).

Koncernens kassaflödesanalys

Belopp i MSEK	Jan-jun 2022	Jan-jun 2021	Apr-jun 2022	Apr-jun 2021	Helår 2021	Senaste 12 månaderna
Den löpande verksamheten						
Rörelseresultat före avskrivningar och nedskrivningar	32 635	38 271	15 386	20 531	75 790	70 154
Betald skatt	- 1 855	- 1 712	1 525	- 632	- 6 725	- 6 868
Realisationsvinster/förluster, netto	- 138	101	- 125	10	- 8 760	- 8 999
Erhållen ränta	565	176	536	116	523	912
Betald ränta	- 2 395	- 2 319	- 1 893	- 1 098	- 3 226	- 3 302
Övrigt, inkl. ej kassaflödespåverkande poster	- 8 519	- 13 092	- 3 518	- 11 488	- 11 506	- 6 933
Internt tillförda medel (FFO)	20 293	21 425	11 911	7 439	46 096	44 964
Förändringar i varulager	- 157	- 2 883	- 5 252	- 2 462	- 23 067	- 20 341
Förändringar i rörelsefordringar	9 372	- 9 090	13 201	213	- 31 816	- 13 354
Förändringar i rörelseskulder ¹	- 6 649	3 458	- 6 774	983	26 232	16 125
Marginalsäkerheter (Margin calls) relaterade till derivat ¹	- 3 871	23 553	13 835	18 137	88 995	61 571
Övriga förändringar	- 359	- 167	- 5 234	- 345	- 4 608	- 4 800
Kassaflöde från förändringar av rörelsetillgångar och rörelseskulder	- 1 664	14 871	9 776	16 526	55 736	39 201
Kassaflöde från den löpande verksamheten	18 629	36 296	21 687	23 965	101 832	84 165
Investeringsverksamheten						
Förvärv av koncernföretag ¹	- 173	- 3	- 173	—	- 114	- 284
Investeringar i intresseföretag och andra aktier och andelar	- 29	83	—	86	- 278	- 390
Andra investeringar i anläggningstillgångar	- 9 570	- 10 781	- 4 657	- 5 391	- 25 157	- 23 946
Summa investeringar	- 9 772	- 10 701	- 4 830	- 5 305	- 25 549	- 24 620
Försäljningar ¹	253	- 24	212	40	19 579	19 856
Förändringar i kortfristiga placeringar ¹	40 718	- 7 185	17 141	- 7 517	- 73 051	- 25 148
Kassaflöde från investeringsverksamheten	31 199	- 17 910	12 523	- 12 782	- 79 021	- 29 912
Kassaflöde före finansieringsverksamheten	49 828	18 386	34 210	11 183	22 811	54 253
Finansieringsverksamheten						
Förändringar i lån till ägare med innehav utan bestämmande inflytande i utländska koncernföretag	- 401	- 67	54	2	153	- 181
Upptagna lån ²	46 468	5 866	864	519	51 150	91 752
Amortering av andra skulder	- 51 575	- 25 712	- 20 479	- 5 487	- 35 870	- 61 733
Försäljning av aktier i koncernföretag till ägare med innehav utan bestämmande inflytande	—	—	—	—	4 025	4 025
Återbetalning av hybridkapital	—	- 2 837	—	- 2 837	- 2 941	- 104
Emission av hybridkapital	—	6 481	—	6 481	6 481	—
Betald utdelning till ägare	- 23 981	- 5 124	- 23 981	- 5 124	- 5 190	- 24 047
Tillskott till ägare med innehav utan bestämmande inflytande	- 523	- 228	- 2	—	- 601	- 896
Tillskott från ägare med innehav utan bestämmande inflytande	635	11	399	—	1 786	2 410
Kassaflöde från finansieringsverksamheten	- 29 377	- 21 610	- 43 145	- 6 446	18 993	11 226
Periodens kassaflöde	20 451	- 3 224	- 8 935	4 737	41 804	65 479

Belopp i MSEK	Jan-jun 2022	Jan-jun 2021	Apr-jun 2022	Apr-jun 2021	Helår 2021	Senaste 12 månaderna
Kassa, bank och liknande tillgångar						
Kassa, bank och liknande tillgångar vid periodens början	68 176	26 074	97 719	18 170	26 074	20 463
Kassa, bank och liknande tillgångar ingående i tillgångar som innehas för försäljning	—	- 2 400	—	- 2 400	—	2 400
Periodens kassaflöde	20 451	- 3 224	- 8 935	4 737	41 804	65 479
Omräkningsdifferenser	1 550	13	1 393	- 44	298	1 835
Kassa, bank och liknande tillgångar vid periodens slut	90 177	20 463	90 177	20 463	68 176	90 177

- 1) Värdet har justerats jämfört med tidigare publicerad information i Vattenfalls finansiella rapporter. Se not 1.
2) Kortfristig upplåning där löptiden är tre månader eller kortare nettoredovisas.

TILLÄGGSINFORMATION

Belopp i MSEK	Jan-jun 2022	Jan-jun 2021	Apr-jun 2022	Apr-jun 2021	Helår 2021	Senaste 12 månaderna
Kassaflöde före finansieringsverksamheten	49 828	18 386	34 210	11 183	22 811	54 253
Förändring i marginalsäkerheter (Margin calls) från Treasury verksamhet	- 1 607	- 1 131	- 1 913	76	- 1 700	- 2 176
Förändring i kortfristiga placeringar	- 40 718	7 186	- 17 141	7 518	73 051	25 147
Finansieringsverksamheten						
Försäljning av aktier i koncernföretag till ägare med innehav utan bestämmande inflytande	—	—	—	—	4 025	4 025
Betald utdelning till ägare	- 23 981	- 5 124	- 23 981	- 5 124	- 5 190	- 24 047
Tillskott till/från ägare med innehav utan bestämmande inflytande	112	- 217	397	—	1 185	1 514
Kassaflöde efter utdelning	- 16 366	19 100	- 8 428	13 653	94 182	58 716
Analys av förändring i nettoskuld						
Nettoskuld vid periodens början	44 703	- 48 178	37 611	- 43 865	- 48 178	- 32 328
Kassaflöde efter utdelning	- 16 366	19 100	- 8 428	13 653	94 182	58 716
Förändringar till följd av värdering till verkligt värde	1 273	607	784	100	660	1 326
Förändringar i räntebärande leasingsskulder	- 861	- 608	- 657	- 172	- 1 442	- 1 695
Förvärvade/avytttrade räntebärande skulder/kortfristiga placeringar	—	—	—	—	- 13	- 13
Kassa, bank och liknande tillgångar ingående i tillgångar som innehas för försäljning	—	- 2 400	—	- 2 400	—	2 400
Räntebärande skulder hänförliga till tillgångar som innehas för försäljning	—	106	—	106	—	- 106
Omräkningsdifferenser på nettoskulden	572	- 955	11	250	- 506	1 021
Nettoskuld vid periodens slut	29 321	- 32 328	29 321	- 32 328	44 703	29 321
Kassaflöde från den löpande verksamheten	18 629	36 296	21 687	23 965	101 832	84 165
Underhålls-/ersättningsinvesteringar	- 4 117	- 3 689	- 1 661	- 1 412	- 11 012	- 11 440
Fritt kassaflöde¹	14 512	32 607	20 026	22 553	90 820	72 725

1) Se Definitioner och beräkningar av nyckeltal för definitionen av det Alternativa nyckeltalet.

INVESTERINGAR

Belopp i MSEK	Jan-jun 2022	Jan-jun 2021	Apr-jun 2022	Apr-jun 2021	Helår 2021	Senaste 12 månaderna
Elproduktion						
Vattenkraft	249	312	141	174	795	732
Kärnkraft	744	553	347	323	1 263	1 454
Gas	141	23	90	19	64	182
Vindkraft och solkraft	5 625	6 496	3 506	4 227	11 157	10 286
Biobränsle, avfall	9	39	3	3	73	43
Summa Elproduktion	6 768	7 423	4 087	4 746	13 352	12 697
Kraftvärme/Värme						
Fossilkraft	257	263	70	199	1 053	1 047
Fjärrvärmenät	507	575	332	392	1 511	1 443
Övrigt	2	106	37	83	483	379
Summa Kraftvärme/Värme	766	944	439	674	3 047	2 869
Elnät						
Elnät	2 003	2 886	1 239	1 605	5 758	4 875
Summa Elnät	2 003	2 886	1 239	1 605	5 758	4 875
Förvärv av aktier, aktieägartillskott	202	- 80	173	- 86	400	682
Övrigt	834	640	476	352	1 557	1 751
Summa investeringar	10 573	11 813	6 414	7 291	24 114	22 874
Upplupna investeringar, ej betalda fakturor (-)/upplösning av upplupna investeringar (+)	- 801	- 1 112	- 1 584	- 1 986	1 443	1 754
Kassa, bank och liknande tillgångar i förvärvade bolag	—	—	—	—	- 8	- 8
Summa investeringar med kassaflödeseffekt	9 772	10 701	4 830	5 305	25 549	24 620

Förändringar i koncernens eget kapital

Belopp i MSEK	30 jun 2022			30 jun 2021			31 dec 2021		
	Hänförbart till ägare till moderbolaget	Hänförbart till innehav utan bestämmande inflytande	Summa eget kapital	Hänförbart till ägare till moderbolaget	Hänförbart till innehav utan bestämmande inflytande	Summa eget kapital	Hänförbart till ägare till moderbolaget	Hänförbart till innehav utan bestämmande inflytande	Summa eget kapital
Ingående balans	180 710	16 472	197 182	97 724	13 468	111 192	97 724	13 468	111 192
Periodens resultat	10 260	35	10 295	22 877	758	23 635	46 828	1 185	48 013
Kassaflödessäkringar - förändringar av verkligt värde	29 435	—	29 435	16 362	—	16 362	82 259	—	82 259
Kassaflödessäkringar - upplösta mot resultaträkningen	- 38 567	—	- 38 567	- 3 038	16	- 3 022	- 31 569	16	- 31 553
Kassaflödessäkringar - överförda till anskaffningsvärdet på säkrad post	5	—	5	9	—	9	16	—	16
Valutasäkringar av nettoinvesteringar i utlandsverksamheter	- 1 587	—	- 1 587	- 572	—	- 572	- 1 414	—	- 1 414
Omräkningsdifferenser, avyttrade bolag	—	—	—	46	—	46	697	—	697
Omräkningsdifferenser	7 140	486	7 626	1 225	107	1 332	2 983	235	3 218
Omvärderingar avseende förmånsbestämda pensionsplaner	13 106	—	13 106	428	—	428	- 700	30	- 670
Inkomstskatter relaterat till övrigt totalresultat	- 4 573	—	- 4 573	- 4 256	- 3	- 4 259	- 15 185	- 9	- 15 194
Summa övrigt totalresultat för perioden	4 959	486	5 445	10 204	120	10 324	37 087	272	37 359
Summa totalresultat för perioden	15 219	521	15 740	33 081	878	33 959	83 915	1 457	85 372
Utdelning till ägare	- 23 414	- 675	- 24 089	- 4 000	- 1 124	- 5 124	- 4 000	- 1 190	- 5 190
Koncernbidrag från(+)/till(-) ägare med innehav utan bestämmande inflytande	—	—	—	—	—	—	—	51	51
Ägarförändring i koncernföretag vid försäljning av aktier till ägare med innehav utan bestämmande inflytande	—	—	—	—	—	—	2 538	1 508	4 046
Tillskott till/från ägare med innehav utan bestämmande inflytande	—	112	112	—	- 217	- 217	—	1 185	1 185
Andra ägarförändringar	—	2	2	—	—	—	—	—	—
Andra förändringar	- 12	—	- 12	50	—	50	533	- 7	526
Summa transaktioner med aktieägare	- 23 426	- 561	- 23 987	- 3 950	- 1 341	- 5 291	- 929	1 547	618
Utgående balans	172 503	16 432	188 935	126 855	13 005	139 860	180 710	16 472	197 182
-Varav Säkringsreserv	26 458	8	26 466	10 934	8	10 942	36 968	8	36 976

Nyckeltal, koncernen

I % där ej annat anges. Med (ggr) avses gånger ¹	Jan-jun 2022	Jan-jun 2021	Apr-jun 2022	Apr-jun 2021	Helår 2021	Senaste 12 månaderna
Rörelsemarginal	22,8	36,8	24,4	46,9	33,5	26,6
Rörelsemarginal ²	16,3	21,5	16,8	15,2	17,3	15,2
Nettomarginal	13,8	37,3	13,4	48,6	33,0	21,3
Nettomarginal ²	7,4	22,1	5,9	16,9	16,8	9,9
Avkastning på eget kapital	23,5 ³	30,3 ³	23,5 ³	30,3 ³	36,9	23,5
Avkastning på sysselsatt kapital	19,3 ³	14,5 ³	19,3 ³	14,5 ³	22,2	19,3
Avkastning på sysselsatt kapital ²	11,0 ³	11,0 ³	11,0 ³	11,0 ³	11,5	11,0
Räntetäckningsgrad, ggr	10,3 ³	12,1 ³	10,3 ³	12,1 ³	15,8	10,3
Räntetäckningsgrad, ggr ²	6,0 ³	9,3 ³	6,0 ³	9,3 ³	8,3	6,0
Kassaflödesräntetäckningsgrad, ggr	9,3 ³	13,1 ³	9,3 ³	13,1 ³	12,9	9,3
Kassaflödesräntetäckningsgrad, netto, ggr	11,0 ³	14,7 ³	11,0 ³	14,7 ³	15,9	11,0
Kassaflödesräntetäckningsgrad efter ersättningsinvesteringar, ggr	15,8 ³	33,5 ^{3,4}	15,8 ³	33,5 ^{3,4}	27,4 ⁴	15,8
FFO/räntebärande skulder	36,3 ³	44,3 ³	36,3 ³	44,3 ³	36,5	36,3
FFO/nettoskuld	- 153,4 ³	123,1 ³	- 153,4 ³	123,1 ³	- 103,1	- 153,4
FFO/justerad nettoskuld	103,0 ³	38,1 ³	103,0 ³	38,1 ³	171,2	103,0
EBITDA/finansnetto, ggr	12,0	29,3	8,8	53,9	24,5	15,5
EBITDA/finansnetto, ggr ²	9,8	19,9	7,2	25,1	15,7	10,9
Soliditet	20,6	25,8	20,6	25,8	25,2	20,6
Skuldsättningsgrad	65,6	64,2	65,6	64,2	64,1	65,6
Skuldsättningsgrad, netto	- 15,5	23,1	- 15,5	23,1	- 22,7	- 15,5
Räntebärande skulder/räntebärande skulder plus eget kapital	39,6	39,1	39,6	39,1	39,1	39,6
Nettoskuld/nettoskuld plus eget kapital	- 18,4	18,8	- 18,4	18,8	- 29,3	- 18,4
Nettoskuld/EBITDA, ggr	- 0,4 ³	0,5 ³	- 0,4 ³	0,5 ³	- 0,6	- 0,4
Justerad nettoskuld/EBITDA, ggr	0,6 ³	1,8 ³	0,6 ³	1,8 ³	0,4	0,6

1) Se Definitioner och beräkningar av nyckeltal för definitionen av det Alternativa nyckeltalet.

2) Baserat på Underliggande rörelseresultat.

3) Rullande 12-månaders värden.

4) Värdet har justerats jämfört med tidigare publicerad information i Vattenfalls finansiella rapporter.

Kvartalsinformation, koncernen

Belopp i MSEK	Kv 2 2022	Kv 1 2022	Kv 4 2021	Kv 3 2021	Kv 2 2021	Kv 1 2021
Resultaträkning						
Nettoomsättning	48 170	59 579	63 529	36 125	34 554	45 911
Rörelseresultat före avskrivningar och nedskrivningar (EBITDA)	15 386	17 249	10 226	27 293	20 531	17 740
Underliggande rörelseresultat före avskrivningar och nedskrivningar	12 660	13 970	13 452	9 149	9 577	16 408
Rörelseresultat (EBIT)	11 730	12 783	7 750	22 926	16 210	13 385
Underliggande rörelseresultat	8 107	9 504	9 092	4 782	5 256	12 053
Resultat före inkomstskatter	6 469	8 433	7 156	22 182	16 778	13 257
Periodens resultat	4 231	6 064	6 101	18 277	13 212	10 423
- varav hänförligt till ägare till moderbolaget	4 478	5 782	5 774	18 178	13 002	9 875
- varav hänförligt till innehav utan bestämmande inflytande	- 247	282	327	99	210	548
Balansräkning						
Sysselsatt kapital	289 959	276 749	280 881	255 184	280 855	271 110
Nettoskuld	29 321	37 611	44 703	47 348	- 32 328	- 43 865
Kassaflöde						
Internt tillförda medel (FFO)	11 911	8 382	18 616	6 054	7 439	13 987
Kassaflöde från den löpande verksamheten	9 776	- 3 058	4 312 ¹	61 223 ¹	23 965 ¹	12 331 ¹
Kassaflöde från investeringsverksamheten	12 523	18 676	- 45 872 ¹	- 15 238 ¹	- 12 782 ¹	- 5 128 ¹
Kassaflöde från finansieringsverksamheten	- 43 145	13 768	41 855	- 1 252	- 6 446	- 15 164
Periodens kassaflöde	- 8 935	29 386	295	44 733	4 737	- 7 961
Fritt kassaflöde	20 026	- 5 514	516 ¹	57 696 ¹	22 553 ¹	10 054 ¹

1) Värdet har justerats jämfört med tidigare publicerad information i Vattenfalls finansiella rapporter.

I % där ej annat anges. Med (ggr) avses gånger ¹	Kv 2 2022	Kv 1 2022	Kv 4 2021	Kv 3 2021	Kv 2 2021	Kv 1 2021
Nyckeltal						
Avkastning på eget kapital	23,5	31,0	36,9	40,2	30,3	10,0
Avkastning på sysselsatt kapital ²	19,3	21,8	22,2	22,4	14,5	5,9
Avkastning på sysselsatt kapital ^{2,3}	11,0	10,5	11,5	11,7	11,0	9,9
Räntetäckningsgrad, ggr ²	10,3	14,9	15,8	16,6	12,1	5,1
Räntetäckningsgrad, ggr ^{2,3}	6,0	7,3	8,3	8,7	9,3	8,6
FFO/räntebärande skulder ²	36,3	28,8	36,5	46,0	44,3	40,0
FFO/nettoskuld ²	- 153,4	- 107,7	- 103,1	- 82,0	123,1	83,8
FFO/justerad nettoskuld ²	103,0	120,5	171,2	182,7	38,1	32,8
Soliditet	20,6	24,4	25,2	27,8	25,8	26,8
Skuldsättningsgrad	65,6	66,7	64,1	44,2	64,2	72,0
Skuldsättningsgrad, netto	- 15,5	- 17,9	- 22,7	- 24,8	23,1	34,4
Nettoskuld/nettoskuld plus eget kapital	- 18,4	- 21,8	- 29,3	- 32,9	18,8	25,6
Nettoskuld/EBITDA, ggr ²	- 0,4	- 0,5	- 0,6	- 0,6	0,5	0,9
Justerad nettoskuld/EBITDA, ggr ²	0,6	0,4	0,4	0,3	1,8	2,4

1) Se Definitioner och beräkningar av nyckeltal för definitionen av det Alternativa nyckeltalet.

2) Rullande 12-månaders värden.

3) Baserat på Underliggande rörelseresultat.

NOT 1 | Redovisningsprinciper, risker och osäkerhet

Redovisningsprinciper

Denna delårsrapport för koncernen är upprättad enligt IAS 34 "Delårsrapportering" och Årsredovisningslagen. De redovisningsprinciper och beräkningsmetoder som tillämpas i denna delårsrapport är de som beskrivs i Vattenfalls Års- och Hållbarhetsredovisning 2021 i koncernens Not 3, Redovisningsprinciper. Ändrade IFRS standarder godkända av EU, som gäller för räkenskapsåret 2022, har ingen väsentlig påverkan på Vattenfalls finansiella rapporter.

Risker och osäkerhetsfaktorer

För en beskrivning av risker, osäkerhetsfaktorer samt riskhantering hänvisas till Vattenfalls Års- och Hållbarhetsredovisning för 2021 sidorna 62–71. Vattenfall har fortsatt hög kreditexponering inom affärsområde Markets. De höga marknadspriserna och volatiliteten på de europeiska råvarumarknaderna under andra halvåret 2021 har fortsatt under första halvåret 2022. Detta förstärktes ytterligare av Rysslands invasion av Ukraina i slutet av februari vilket framför allt påverkade gasmarknaden där fortsatt låga gaslagernivåer i kombination med EU-förslaget på miniminivåer i gaslagren och Rysslands tillkännagivande att bara acceptera Rubel som betalningsvaluta vid energiinköp från och med april 2022 har inneburit ökad osäkerhet.

En minskning, eller stopp, av gasleveranser från Ryssland till Europa kommer att få en negativ effekt på Vattenfalls verksamhet inom framför allt affärsområdena Heat, Customers & Solutions och Markets. Länder med låg kapacitet att importera flytande naturgas (LNG), exempelvis Tyskland, kommer att påverkas särskilt mycket.

Dessutom kan risker och osäkerheter uppstå till följd av regleringsingripanden men dessa kan ännu inte specificeras.

Kriget i Ukraina

Vattenfall har bedömt potentiella effekter på de finansiella rapporterna per första halvåret 2022 till följd av Rysslands invasion av Ukraina. Vattenfall har ingen verksamhet och äger inga bolag varken i Ukraina

eller de länder som för närvarande omfattas av sanktioner. Påverkan på Vattenfalls långsiktiga utsikter utvärderas fortlöpande. Kriget har inte väsentligt förändrat Vattenfalls långsiktiga utsikter för Vattenfalls marknader på ett negativt sätt. Detta har därför inte bedömts vara en sådan indikation som föranleder nedskrivningsprövning i andra kvartalet. En av de främsta riskerna för Vattenfall är kunders och motparters konkursrisk orsakade av de fortsatt höga el- och råvarupriserna. Utvecklingen följs noggrant och vid behov justeras förväntade kreditförluster i framtida perioder.

Kreditrisken på motparter minimeras i stor utsträckning genom marginalsäkerheter. Till följd av den kraftiga ökningen av elpriserna har motparter varit tvungna att tillhandahålla marginalsäkerheter till Vattenfall. Omvänt, om elpriserna skulle falla i stor utsträckning skulle Vattenfall behöva finansiera stora utbetalningar för marginalsäkerheterna.

Presentation av Koncernens finansiella rapporter

I delårsrapporterna för 2022 har följande förändringar i uppställningarna gjorts jämfört med Vattenfalls Års- och Hållbarhetsredovisning 2021:

- I balansräkningen delas avtalstillgångar och -skulder upp i kort- respektive långfristiga avtalstillgångar och -skulder.
- I kassaflödesanalysen visas förvärv av koncernföretag respektive försäljningar som netto av förvärvspris och kassa i förvärvade bolag respektive försäljningslikvid och kassa i avyttrade bolag. Dessutom är förändringen i marginalsäkerheter (margin calls) i treasuryverksamheten, som tidigare ingick i kortfristiga placeringar i investeringsverksamheten samt i förändring rörelseskulder, inkluderad i Marginalssäkerheter (Margin calls) relaterade till derivat.

Övrigt

Väsentliga närståendetransaktioner framgår av koncernens Not 44 i Vattenfalls Års- och Hållbarhetsredovisning för 2021, inga väsentliga förändringar har skett i sedan avgivandet av denna.

NOT 2 | Valutakurser

FÖR VATTENFALLKONCERNEN VIKTIGARE VALUTOR ANVÄNDA I BOKSLUTEN:

	Jan-jun 2022	Jan-jun 2021	Apr-jun 2022	Apr-jun 2021	Helår 2021
Medelkurs					
EUR	10,4590	10,1312	10,4670	10,1586	10,1469
DKK	1,4059	1,3622	1,4070	1,3660	1,3644
GBP	12,4055	11,6450	12,3329	11,8168	11,7820
USD	9,5913	8,4030	9,8041	8,4870	8,5687
			30 jun 2022	30 jun 2021	31 dec 2021
Balansdagskurs					
EUR			10,7300	10,1110	10,2503
DKK			1,4424	1,3597	1,3784
GBP			12,5029	11,7837	12,1987
USD			10,3302	8,5081	9,0502

NOT 3 | Finansiella instrument per värderingskategori och tillhörande resultateffekter

För tillgångar och skulder med en återstående löptid understigande tre månader (exempelvis likvida placeringar, kundfordringar och andra fordringar och leverantörsskulder och andra skulder) har verkligt värde ansetts vara lika med redovisat värde. För Andra aktier och andelar har verkligt värde approximerats genom att använda anskaffningsvärdet.

Det redovisade värdet på de finansiella tillgångarna värderade till upplupet anskaffningsvärde avviker inte väsentligt från det verkliga värdet. Skillnaden mellan redovisat värde och verkligt värde för finansiella skulder värderade till upplupet anskaffningsvärde uppgår till - 1 365 MSEK (31 december 2021: 8 509)

Finansiella tillgångar och skulder som i balansräkningen är värderade till verkligt värde beskrivs nedan enligt den verkligt värde-hierarki (nivåer) som IFRS 13 definierar som:

Nivå 1: Noterade priser (ojusterade) på aktiva marknader för identiska tillgångar eller skulder.

Nivå 2: Andra observerbara indata för tillgången eller skulden än noterade priser inkluderade i Nivå 1, antingen direkt (det vill säga som prisnoteringar) eller indirekt (det vill säga härledda från prisnoteringar). I Nivå 2 redovisar Vattenfall huvudsakligen råvaruderivat, valutaterminer och ränteswappar.

Nivå 3: Indata för tillgången eller skulden som inte baseras på observerbara marknadsdata (det vill säga ej observerbara data).

FINANSIELLA TILLGÅNGAR OCH SKULDER SOM I BALANSRÄKNINGEN ÄR VÄRDERADE TILL VERKLIGT VÄRDE PER 30 JUNI 2022

Belopp i MSEK	Nivå 1	Nivå 2	Nivå 3	Summa
Tillgångar				
Andelar i den svenska Kärnavfallsfonden	47 063	—	—	47 063
Derivatillgångar	—	293 823	2 261	296 084
Kortfristiga placeringar, likvida placeringar och andra aktier och andelar	65 744	6 213	—	71 957
Summa tillgångar	112 807	300 036	2 261	415 104
Skulder				
Derivatskulder	—	262 123	—	262 123
Summa skulder	—	262 123	—	262 123

FINANSIELLA TILLGÅNGAR OCH SKULDER SOM I BALANSRÄKNINGEN ÄR VÄRDERADE TILL VERKLIGT VÄRDE PER 31 DECEMBER 2021

Belopp i MSEK	Nivå 1	Nivå 2	Nivå 3	Summa
Tillgångar				
Andelar i den svenska Kärnavfallsfonden	52 772	—	—	52 772
Derivatillgångar	—	154 744	1 141	155 885
Kortfristiga placeringar, likvida placeringar och andra aktier och andelar	116 013	11 404	—	127 417
Summa tillgångar	168 785	166 148	1 141	336 074
Skulder				
Derivatskulder	—	129 818	—	129 818
Summa skulder	—	129 818	—	129 818

NOT 4 | Jämförelsestörande poster

Jämförelsestörande poster inkluderar realisationsvinster respektive realisationsförluster från aktier och andra anläggningstillgångar, nedskrivningar och återförda nedskrivningar samt andra väsentliga poster som inte är frekvent förekommande. Dessutom ingår här inom tradingverksamheten marknadsvärderingar av energiderivat som enligt IFRS 9 inte kan säkringsredovisas samt marknadsvärdeförändringar av varulager.

Belopp i MSEK	Jan-jun 2022	Jan-jun 2021	Apr-jun 2022	Apr-jun 2021	Helår 2021	Senaste 12 månaderna
Jämförelsestörande poster	6 903	12 287	3 623	10 954	29 090	23 706
- varav realisationsvinster	204	41	187	- 7	8 960	9 123
- varav realisationsförluster	- 66	- 142	- 63	- 3	- 199	- 123
- varav nedskrivningar	- 1	—	- 1	—	- 38	- 39
- varav återförda nedskrivningar	898	—	898	—	1 922	2 820
- varav avsättningar	- 2 551	- 2 452	- 2 551	- 2 452	- 3 785	- 3 884
- varav marknadsvärdeförändringar för energiderivat	5 210	2 745	400	2 267	8 715	11 180
- varav marknadsvärdeförändringar av varulager	3 209	156	4 750	318	1 313	4 366
- varav andra jämförelsestörande poster av engångskaraktär	—	11 939	3	10 831	12 202	263

Jämförelsestörande poster under första halvåret 2022 uppgick till 6,9 miljarder SEK varav merparten avser marknadsvärdeförändringar för energiderivat och varulager (8,4 miljarder SEK) samt avsättningar i kärnkraftverksamheten (-2,6 miljarder SEK). De återförda nedskrivningarna avser gaseldade kondenskraftverk inom affärsområde Heat.

Jämförelsestörande poster under första halvåret 2021 uppgick till 12,3 miljarder SEK varav merparten avser försäljning av och kompensation relaterat till produktionsrättigheter för kärnkraft i Tyskland (12,5 miljarder SEK), samt marknadsvärdeförändringar för energiderivat och varulager (2,9 miljarder SEK). Ökningen i avsättningar avser kärnkraftverksamheten (-2,5 miljarder SEK). Realisationsvinster och förluster avser främst mindre avyttringar inom affärsområde Wind (-0,1 miljarder SEK).

NOT 5 | Förvärvade och avyttrade verksamheter

Förvärvade verksamheter

Den 17 juni 2022 förvärvade Vattenfall 85% av aktierna i Zephyr Vind AB. Total köpeskilling för aktierna uppgår till 173 MSEK och totalt erhållna nettotillgångar uppgår till 9 MSEK.

Moderbolaget Vattenfall AB

Redovisningsprinciper

Moderbolaget Vattenfall AB:s räkenskaper upprättas i enlighet med Årsredovisningslagen (ÅRL) och rekommendation RFR 2 – Redovisning för juridiska personer, utgiven av Rådet för finansiell rapportering. De redovisningsprinciper som tillämpas i denna delårsrapport är de som beskrivs i Vattenfalls Års- och Hållbarhetsredovisning för 2021, moderbolagets Not 3. Väsentliga redovisningsprinciper tillämpliga från 1 januari 2022 bedöms inte ha någon påverkan på moderbolagets finansiella rapporter.

Januari – juni 2022

Moderbolagets resultaträkning och balansräkning i sammandrag framgår nedan.

- Nettoomsättningen uppgick till 17 656 MSEK (20 286).
- Resultat före bokslutsdispositioner och inkomstskatter uppgick till -35 149 MSEK (1 979).
- Det försämrade rörelseresultatet beror i allt väsentligt på orealiserade marknadsvärdesförändringar för energiderivat. Därutöver har moderbolaget belastats med ökade åtaganden för framtida avveckling av Ringhals och Forsmark till följd av ökade avsättningar för nämnda dotterbolag samt den negativa utvecklingen för tillgodohavandet i den svenska Kärnavfallsfonden.
- Det förbättrade finansnettot avser utdelning från dotterföretag, huvudsakligen från Vattenfall GmbH.
- Balansomslutningen uppgick till 413 822 MSEK (31 december 2021: 468 482).
- Kassa, bank och liknande tillgångar samt kortfristiga placeringar uppgick till 109 712 MSEK (31 december 2021: 145 743).
- Utdelning betald till ägaren om 23 414 MSEK (4 000).

Risker och osäkerhetsfaktorer

Se koncernens Not 1, Redovisningsprinciper, risker och osäkerhet.

Övrigt

Ägarna till de svenska kärnkraftsföretagen skall ställa säkerheter till staten för att garantera att tillräckliga medel finns för den framtida avfallshanteringen. Säkerheterna har formen av borgensförbindelser utställda av ägarna till kärnkraftsföretagen. Borgensförbindelserna omfattar både finansieringssäkerheten och kompletteringssäkerheten. Under första halvåret har staten fattat beslut om höjda nivåer på säkerheterna. För Vattenfalls del innebär det en höjning med netto 14,7 miljarder kronor jämfört med tidigare.

Väsentliga närstående-transaktioner framgår av koncernens Not 44, Upplysningar om närstående i Vattenfalls Års- och Hållbarhetsredovisning för 2021. Inga väsentliga förändringar har skett i relationer eller transaktioner med närstående jämfört med det som beskrivits i Vattenfalls Års- och Hållbarhetsredovisningen 2021.

Moderbolagets resultaträkning

Belopp i MSEK	Jan-jun 2022	Jan-jun 2021	Helår 2021	Senaste 12 månaderna
Nettoomsättning	17 656	20 286	40 045	37 415
Kostnader för inköp relaterade till produktion	- 61 365	- 16 589	- 37 035	- 81 811
Övriga externa kostnader	- 2 620	- 2 205	- 5 250	- 5 665
Personalkostnader	- 1 827	- 1 151	- 2 247	- 2 923
Övriga rörelseintäkter och rörelsekostnader, netto	- 32	- 32	- 52	- 52
Rörelseresultat före avskrivningar och nedskrivningar (EBITDA)	- 48 188	309	- 4 539	- 53 036
Avskrivningar och nedskrivningar	- 329	- 317	- 629	- 641
Rörelseresultat (EBIT)	- 48 517	- 8	- 5 168	- 53 677
Resultat från andelar i dotterföretag	15 757	2 206	2 231	15 782
Resultat från andelar i intresseföretag	- 61	—	1	- 60
Andra finansiella intäkter	950	978	1 537	1 509
Andra finansiella kostnader	- 3 278	- 1 197	- 2 820	- 4 901
Resultat före bokslutsdispositioner och inkomstskatter	- 35 149	1 979	- 4 219	- 41 347
Bokslutsdispositioner	2 290	713	5 086	6 663
Resultat före inkomstskatter	- 32 859	2 692	867	- 34 684
Inkomstskatter	9 685	- 119	445	10 249
Periodens resultat	- 23 174	2 573	1 312	- 24 435

Moderbolagets balansräkning

Belopp i MSEK	30 jun 2022	30 jun 2021	31 dec 2021
Tillgångar			
Anläggningstillgångar			
Immateriella anläggningstillgångar	302	348	330
Materiella anläggningstillgångar	6 906	6 618	7 003
Aktier och andelar	166 963	161 477	166 802
Uppskjuten skattefordran	11 981	1 208	2 272
Andra långfristiga fordringar	71 151	68 545	71 123
Summa anläggningstillgångar	257 303	238 196	247 530
Omsättningstillgångar			
Varulager	284	335	342
Immateriella omsättningstillgångar	13	4	9
Koncerninterna kortfristiga fordringar	6 237	9 948	59 366
Kortfristiga fordringar	39 185	7 217	13 791
Skattefordran aktuell skatt	1 088	—	1 701
Kortfristiga placeringar	61 582	35 652	101 877
Kassa, bank och liknande tillgångar	48 130	17 341	43 866
Summa omsättningstillgångar	156 519	70 497	220 952
Summa tillgångar	413 822	308 693	468 482
Eget kapital, avsättningar och skulder			
Eget kapital			
Bundet eget kapital			
Aktiekapital (131 700 000 aktier till ett kvotvärde av 50 kr)	6 585	6 585	6 585
Uppskrivningsfond	37 989	37 989	37 989
Andra fonder	1 363	1 349	1 370
Fritt eget kapital			
Balanserad vinst	42 816	66 209	64 911
Periodens resultat	- 23 174	2 573	1 312
Summa eget kapital	65 579	114 705	112 167
Obeskattade reserver	4 878	12 628	7 168
Avsättningar	6 077	5 086	5 621
Långfristiga skulder			
Hybridkapital	21 490	19 960	20 421
Koncerninterna andra räntebärande skulder	222	10	1 573
Andra räntebärande skulder	46 483	36 976	37 902
Koncerninterna andra ej räntebärande skulder	12 590	12 488	12 590
Andra ej räntebärande skulder	8 585	275	279
Summa långfristiga skulder	89 370	69 709	72 765
Kortfristiga skulder			
Koncernintern andra räntebärande skulder	151 711	79 195	197 355
Andra räntebärande skulder	49 365	18 638	54 960
Skatteskuld aktuell skatt	—	183	—
Koncerninterna andra ej räntebärande skulder	1 249	2 629	4 521
Andra ej räntebärande skulder	45 593	5 920	13 925
Summa kortfristiga skulder	247 918	106 565	270 761
Summa eget kapital, avsättningar och skulder	413 822	308 693	468 482

Definitioner och beräkningar av nyckeltal

Alternativa nyckeltal

För att kunna presentera koncernens verksamhet på ett rättvisande sätt använder sig Vattenfallkoncernen av ett antal alternativa nyckeltal som inte definieras i IFRS eller i Årsredovisningslagen. De alternativa nyckeltal som Vattenfall använder sig av framgår av nedanstående

redogörelse innefattande också definitioner hur de beräknas. De alternativa nyckeltalen som används är oförändrade jämfört med tidigare perioder.

	Definition
EBIT:	Rörelseresultat (Earnings Before Interest and Tax).
EBITDA:	Rörelseresultat före av- och nedskrivningar (Earnings Before Interest, Tax, Depreciation and Amortisations).
Jämförelsestörande poster:	Realisationsvinster respektive realisationsförluster i aktier och andra anläggningstillgångar, nedskrivningar och återförda nedskrivningar samt andra väsentliga poster som inte är frekvent förekommande. Dessutom ingår här inom tradingverksamheten marknadsvärderingar av energiderivat som enligt IFRS 9 inte kan säkringsredovisas samt marknadsvärdeförändringar av varulager. Se Koncernens resultaträkning för en specifikation av jämförelsestörande poster.
Underliggande EBITDA	Underliggande rörelseresultat före av- och nedskrivningar. Måttet avser att ge en bättre bild av rörelseresultatet genom att exkludera jämförelsestörande poster som inte är frekvent förekommande och därtill exkludera ej kassaflödespåverkande poster såsom avskrivningar och nedskrivningar.
Underliggande rörelseresultat:	Rörelseresultatet (EBIT) exklusive jämförelsestörande poster. Måttet avser att ge en bättre bild av rörelseresultatet genom att exkludera jämförelsestörande poster som inte är frekvent förekommande.
FFO:	Internt tillförda medel, se Koncernens kassaflödesanalys (Funds from operations)
Fritt kassaflöde:	Kassaflöde från den löpande verksamheten minus ersättningsinvesteringar.
Räntebärande skulder	Se Koncernens balansräkning - Tilläggsinformation för beräkning.
Nettoskuld:	Se koncernens balansräkning – Tilläggsinformation för beräkning.
Justerad nettoskuld:	Se Koncernens balansräkning - Tilläggsinformation för beräkning.
Sysselsatt kapital:	Summa tillgångar minus finansiella tillgångar, icke räntebärande skulder och vissa andra räntebärande avsättningar vilka ej ingår i justerad nettoskuld. Se koncernens balansräkning –Tilläggsinformation för beräkning.
Övriga definitioner	Definition
Hybridkapital:	Finansieringsinstrument med evig löptid efterställda Vattenfalls övriga låneinstrument.
LTIF:	Lost Time Injury Frequency, uttrycks i antal arbetsolyckor (per 1 miljon arbetade timmar), det vill säga arbetsrelaterade olyckor med frånvaro > 1 dag samt dödsolyckor.

UTRÄKNING AV EBITDA, UNDERLIGGANDE EBITDA OCH UNDERLIGGANDE EBIT

Belopp i MSEK	Jan-jun 2022	Jan-jun 2021	Apr-jun 2022	Apr-jun 2021	Helår 2021	Senaste 12 månaderna
Rörelseresultat (EBIT)	24 513	29 595	11 730	16 210	60 271	55 189
Avskrivningar och nedskrivningar	- 8 122	- 8 676	- 3 656	- 4 321	- 15 519	- 14 965
Rörelseresultat före avskrivningar och nedskrivningar (EBITDA)	32 635	38 271	15 386	20 531	75 790	70 154
Jämförelsestörande poster excl. nedskrivningar och återförda nedskrivningar	- 6 006	- 12 287	- 2 726	- 10 954	- 27 206	- 20 925
Underliggande rörelseresultat före avskrivningar och nedskrivningar	26 629	25 984	12 660	9 577	48 584	49 229
Rörelseresultat (EBIT)	24 513	29 595	11 730	16 210	60 271	55 189
Jämförelsestörande poster	- 6 903	- 12 287	- 3 623	- 10 954	- 29 090	- 23 706
Underliggande rörelseresultat	17 610	17 308	8 107	5 256	31 181	31 483

Nyckeltalen presenteras i procent (%) eller gånger (ggr).

NYCKELTALEN ÄR BASERADE PÅ KVARVARANDE VERKSAMHETER OCH BERÄKNADE PÅ SENASTE

12-MÅNADERSPERIODEN, JULI 2021 – JUNI 2022:

Rörelsemarginal, %	= 100 x	$\frac{\text{EBIT}}{\text{Nettoomsättning}}$	$\frac{55\,189}{207\,403}$	=	26,6
Rörelsemarginal exkl jämförelsestörande poster, %	= 100 x	$\frac{\text{Underliggande EBIT}}{\text{Nettoomsättning}}$	$\frac{31\,483}{207\,403}$	=	15,2
Nettomarginal, %	= 100 x	$\frac{\text{Resultat före inkomstskatter}}{\text{Nettoomsättning}}$	$\frac{44\,241}{207\,403}$	=	21,3
Nettomarginal exkl jämförelsestörande poster, %	= 100 x	$\frac{\text{Resultat före inkomstskatter exkl jämförelsestörande poster}}{\text{Nettoomsättning}}$	$\frac{20\,531}{207\,403}$	=	9,9
Avkastning på eget kapital, %	= 100 x	$\frac{\text{Periodens resultat hänförbart till ägare till moderbolaget}}{\text{Medelvärde av periodens eget kapital hänförbart till ägare till moderbolaget exkl Reserv för kassaflödessäkring}}$	$\frac{34\,211}{145\,294}$	=	23,5
Avkastning på sysselsatt kapital, %	= 100 x	$\frac{\text{EBIT}}{\text{Genomsnittligt sysselsatt kapital}}$	$\frac{55\,189}{285\,407}$	=	19,3
Avkastning på sysselsatt kapital exkl jämförelsestörande poster, %	= 100 x	$\frac{\text{Underliggande EBIT}}{\text{Genomsnittligt sysselsatt kapital}}$	$\frac{31\,483}{285\,407}$	=	11,0
Räntetäckningsgrad, ggr	=	$\frac{\text{EBIT + finansiella intäkter}}{\text{Finansiella kostnader exkl diskonteringseffekter hänförliga till avsättningar}}$	$\frac{56\,107}{5\,432}$	=	10,3
Räntetäckningsgrad exkl jämförelsestörande poster, ggr	=	$\frac{\text{Underliggande EBIT + finansiella intäkter}}{\text{Finansiella kostnader exkl diskonteringseffekter hänförliga till avsättningar}}$	$\frac{32\,401}{5\,432}$	=	6,0
Kassaflödesräntetäckningsgrad, ggr	=	$\frac{\text{FFO + finansiella kostnader exkl diskonteringseffekter hänförliga till avsättningar}}{\text{Finansiella kostnader exkl diskonteringseffekter hänförliga till avsättningar}}$	$\frac{50\,396}{5\,432}$	=	9,3
Kassaflödesräntetäckningsgrad, netto, ggr	=	$\frac{\text{FFO + finansiella poster netto exkl diskonteringseffekter hänförliga till avsättningar och avkastning från Kärnavfallsfonden}}{\text{Finansiella poster netto exkl diskonteringseffekter hänförliga till avsättningar och avkastning från Kärnavfallsfonden}}$	$\frac{49\,478}{4\,514}$	=	11,0

Kassaflödesrättetäckningsgrad efter ersättningsinvesteringar, ggr	=	Kassaflöde från den löpande verksamheten minus ersättningsinvesteringar + finansiella kostnader exkl diskonteringseffekter hänförliga till avsättningar och räntedel i pensionskostnad	<u>77 649</u>	=	15,8
		Finansiella kostnader exkl diskonteringseffekter hänförliga till avsättningar och räntedel i pensionskostnad	4 924		
FFO/ räntebärande skulder, %	= 100 x	FFO	<u>44 964</u>	=	36,3
		Räntebärande skulder	123 903		
FFO/ nettoskuld, %	= 100 x	FFO	<u>44 964</u>	=	-153,4
		Nettoskuld	-29 321		
FFO/ justerad nettoskuld, %	= 100 x	FFO	<u>44 964</u>	=	103,0
		Justerad nettoskuld	43 673		
EBITDA/ finansnetto, ggr	=	EBITDA	<u>70 154</u>	=	15,5
		Finansiella poster netto exkl diskonteringseffekter hänförliga till avsättningar och avkastning från Kärnavfallsfonden	4 514		
EBITDA exkl jämförelsestörande poster/finansnetto, ggr	=	EBITDA exkl jämförelsestörande poster	<u>49 229</u>	=	10,9
		Finansiella poster netto exkl diskonteringseffekter hänförliga till avsättningar och avkastning från Kärnavfallsfonden	4 514		

NYCKELTAL BERÄKNADE PÅ BALANSRÄKNINGEN PER 30 JUNI 2022:

Soliditet, %	= 100 x	Eget kapital	<u>188 935</u>	=	20,6
		Balansomslutning	915 167		
Skuldsättningsgrad, %	= 100 x	Räntebärande skulder	<u>123 903</u>	=	65,6
		Eget kapital	188 935		
Skuldsättningsgrad, netto, %	= 100 x	Nettoskuld	<u>-29 321</u>	=	-15,5
		Eget kapital	188 935		
Räntebärande skulder/räntebärande skulder plus eget kapital, %	= 100 x	Räntebärande skulder	<u>123 903</u>	=	39,6
		Räntebärande skulder + eget kapital	312 838		
Nettoskuld/nettoskuld plus eget kapital, %	= 100 x	Nettoskuld	<u>-29 321</u>	=	-18,4
		Nettoskuld + eget kapital	159 614		
Nettoskuld/EBITDA, ggr	=	Nettoskuld	<u>-29 321</u>	=	-0,4
		EBITDA	70 154		
Justerad nettoskuld/EBITDA, ggr	=	Justerad nettoskuld	<u>43 673</u>	=	0,6
		EBITDA	70 154		

Delårsrapportens undertecknande

Styrelsen och verkställande direktören försäkrar att denna halvårsrapport ger en rättvisande översikt av Vattenfallkoncernens och moderbolaget Vattenfall AB:s verksamhet, ställning och resultat samt beskriver de väsentliga risker och osäkerhetsfaktorer som moderbolaget och de företag som ingår i koncernen står inför.

Solna den 22 juli 2022

Mats Granryd

Ordförande

Anna Borg

Verkställande direktör
och koncernchef

Viktoria Bergman

Ann Carlsson

Håkan Erixon

Daniel Kristiansson

Tomas Kåberger

Robert Lönnqvist

Rolf Ohlsson

Jeanette Regin

Fredrik Rystedt

Finansiell kalender

Delårsrapport för januari-september
den 27 oktober 2022

Bokslutskommuniké den 8 februari
2023

Kontaktinformation

Vattenfall AB (publ)
169 92 Stockholm
Org. nr. 556036-2138
T 08-739 50 00
www.vattenfall.com
www.vattenfall.se

Anna Borg
VD och koncernchef
T 08-739 50 09

Kerstin Ahlfont
CFO
T 08-739 64 28

Ruben van Bavel
Tillförordnad Chef Group Control och
Investor Relations
T +31 650 126 296

Vattenfalls pressavdelning
T 08-739 50 10
press@vattenfall.com

Denna information är av sådan art som Vattenfall AB är skyldigt att offentliggöra enligt EU:s marknadsmissbruksförordning och lagen om värdepappersmarknaden. Informationen lämnades, genom ovanstående kontaktpersoners försorg, för offentliggörande den 22 juli 2022 klockan 08:00 CEST. Denna rapport har upprättats både på svenska och engelska. I händelse av skillnader i innehållet i de två versionerna skall den svenska versionen ha företräde.

Revisorns granskningsrapport

Vattenfall AB org. nr. 556036-2138

Inledning

Vi har utfört en översiktlig granskning av den finansiella delårsinformationen i sammandrag (delårsrapport) för Vattenfall AB per 30 juni 2022 och den sexmånadersperiod som slutade per detta datum. Det är styrelsen och verkställande direktören som har ansvaret för att upprätta och presentera denna finansiella delårsinformation i enlighet med IAS 34 och årsredovisningslagen. Vårt ansvar är att uttala en slutsats om denna delårsrapport grundad på vår översiktliga granskning.

Den översiktliga granskningens inriktning och omfattning

Vi har utfört vår översiktliga granskning i enlighet med International Standard on Review Engagements ISRE 2410 Översiktlig granskning av finansiell delårsinformation utförd av företagets valda revisor. En översiktlig granskning består av att göra förfrågningar, i första hand till personer som är ansvariga för finansiella frågor och redovisningsfrågor, att utföra analytisk granskning och att vidta andra översiktliga granskningsåtgärder. En översiktlig granskning har en annan inriktning och en betydligt mindre omfattning jämfört med den inriktning och omfattning som en revision enligt ISA och god revisionssed i övrigt har. De granskningsåtgärder som vidtas vid en översiktlig granskning gör det inte möjligt för oss att skaffa oss en sådan säkerhet att vi blir medvetna om alla viktiga omständigheter som skulle kunna ha blivit identifierade om en revision utförts. Den uttalade slutsatsen grundad på en översiktlig granskning har därför inte den säkerhet som en uttalad slutsats grundad på en revision har.

Slutsats

Grundat på vår översiktliga granskning har det inte kommit fram några omständigheter som ger oss anledning att anse att delårsrapporten inte, i allt väsentligt, är upprättad för koncernens del i enlighet med IAS 34 och årsredovisningslagen samt för moderbolagets del i enlighet med årsredovisningslagen.

Stockholm den 22 juli 2022

PricewaterhouseCoopers AB

Eva Carlsvi
Huvudansvarig revisor
Auktoriserad revisor

Aleksander Lyckow
Auktoriserad revisor