

Delårsrapport januari-september 2022

Viktiga händelser, juli–september 2022

- Turbulent marknadssituation och fortsatt stora prisskillnader mellan olika prisområden i Norden.
- Senarelagd återstart av Ringhals 4.
- Slutförd installation av fundament och leverans av första elen från den havsbaserade vindkraftsparken Hollandse Kust Zuid i Nederländerna.
- Utnyttjad option för att driva vidare det havsbaserade vindkraftsprojektet N-7.2 i Tyskland vilket väntas kunna täcka elförbrukningen för över en miljon hushåll.
- Joint venture tillsammans med Midlothian Council för investeringar i energilösningar med låga koldioxidutsläpp i Skottland.
- Uppgraderingen av regionnätet fortlöper med invigning av en ny regionnätstation i Stockholm och detaljprojektering för en 150 kV-ledning i Luleå.

Finansiell utveckling, januari–september 2022

- Nettoomsättningen ökade med 38% (34% exklusive valutaeffekter) till 160 825 MSEK (116 590).
- Det underliggande rörelseresultatet¹ uppgick till 23 844 MSEK (22 090).
- Rörelseresultatet¹ uppgick till 36 707 MSEK (52 521).
- Periodens resultat uppgick till 16 980 MSEK (41 912).

Finansiell utveckling, juli–september 2022

- Nettoomsättningen ökade med 47% (41% exklusive valutaeffekter) till 53 076 MSEK (36 125).
- Det underliggande rörelseresultatet¹ uppgick till 6 232 MSEK (4 782).
- Rörelseresultatet¹ uppgick till 12 192 MSEK (22 926).
- Periodens resultat uppgick till 6 684 MSEK (18 277).

NYCKELFAKTA

| Belopp i MSEK där ej annat anges | Jan-sep 2022 | Jan-sep 2021 | Jul-sep 2022 | Jul-sep 2021 | Helår 2021 | Senaste 12 månaderna |
|---|-------------------|--------------------|-------------------|--------------------|---------------|-------------------------|
| Nettoomsättning | 160 825 | 116 590 | 53 076 | 36 125 | 180 119 | 224 354 |
| Rörelseresultat före avskrivningar och nedskrivningar (EBITDA) ¹ | 49 023 | 65 565 | 16 386 | 27 293 | 75 790 | 59 248 |
| Rörelseresultat (EBIT) ¹ | 36 707 | 52 521 | 12 192 | 22 926 | 60 271 | 44 457 |
| Underliggande rörelseresultat ¹ | 23 844 | 22 090 | 6 232 | 4 782 | 31 181 | 32 935 |
| Periodens resultat | 16 980 | 41 912 | 6 684 | 18 277 | 48 013 | 23 081 |
| Elproduktion, TWh | 80,6 | 80,6 | 25,1 | 21,8 | 111,4 | 111,4 |
| Elförsäljning, TWh ² | 121,9 | 123,2 | 38,6 | 37,8 | 168,9 | 167,6 |
| - varav kundförsäljning | 81,5 | 88,5 | 24,9 | 28,2 | 120,5 | 113,5 |
| Värmeförsäljning, TWh | 9,5 | 10,5 | 1,3 | 1,3 | 15,6 | 14,6 |
| Gasförsäljning, TWh | 33,2 | 39,8 | 4,8 | 5,3 | 57,1 | 50,5 |
| Avkastning på sysselsatt kapital, % ¹ | 17,3 ³ | 22,4 ³ | 17,3 ³ | 22,4 ³ | 22,2 | 17,3 |
| FFO/justerad nettoskuld, % ¹ | n/a ⁴ | 182,7 ³ | n/a ⁴ | 182,7 ³ | 171,2 | n/a |

1) Se Definitioner och beräkningar av nyckeltal för definitionen av det Alternativa nyckeltalet.

2) Elförsäljning inkluderar också försäljning till Nord Pool Spot och leveranser till minoritetsägare.

3) Rullande 12-månaders värden.

4) Den justerade nettoskulden minskade till en nettotillgång främst till följd av ökade erhållna marginalsäkerheter. Exklusive effekter av erhållna och utbetalda marginalsäkerheter uppgick nyckeltalet FFO/justerad nettoskuld till 41,4%.

Omslagsbild: Juktan vindkraftspark, Sverige

Stabilt resultat och stark finansiell ställning i oroliga tider

Årets tredje kvartal präglades tydligt av den turbulenta marknaden och osäkerheten inför vintern är stor. Vattenfalls finansiella ställning är dock god och det underliggande resultatet för perioden var stabilt. Positiva bidrag från vind- och försäljningsverksamheten motverkades fortsatt av negativa effekter från prisskillnader mellan olika prisområden i Norden. Samtidigt är det viktigt att vi fortsätter att investera i ny energi. Under kvartalet använde vi vår option för att driva vidare ett vindkraftsprojekt motsvarande årsförbrukningen av el för en miljon hushåll.

Oro inför vintern

Utifrån inkommande samtal till vår kundtjänst och samhällsdebatten i stort vet vi att många av våra kunder känner en oro inför vintern. Vattenfall medverkar aktivt i initiativ och dialoger som kan mildra effekterna av den nuvarande situationen. Exempelvis ger vi råd om energibesparingar och kontraktstyper för att bidra till att hjälpa våra kunder. Det är viktigt att minska elkonsumention i Europa på kort sikt, speciellt vid tidpunkter med hög belastning. En lägre elförbrukning påverkar både elräkningen för varje enskild kund och bidrar samtidigt till lägre marknadspriser på el.

Stor osäkerhet på marknaden efter sommaren

Priserna på elmarknaden fortsätter att svänga kraftigt runt en historiskt mycket hög nivå. Höga bränslepriser är fortsatt den främsta drivkraften för elpriserna på kontinenten som i Tyskland och Nederländerna är tre till fyra gånger högre än under Q3 2021. I Norden har priserna, framförallt i södra Sverige, påverkats av kontinenten men även av ogynnsamma väder- och vindförhållanden, speciellt under augusti. Även om bränsle- och elpriserna sedan sjunkit något så är situationen fortsatt ansträngd. Den senarelagda återstarten av Ringhals 4 är naturligtvis extra olycklig i detta läge. Reaktorn beräknas vara tillbaka i drift 31 januari 2023.

Stabilt resultat och en stark finansiell position

Periodens resultat minskade med 24,9 miljarder SEK till 17,0 miljarder SEK. Detta förklaras av stora positiva engångseffekter under 2021 relaterade till försäljningen av vår eldistributionsverksamhet i Berlin samt ersättning för förtida stängning av tysk kärnkraft. Det underliggande rörelseresultatet ökade däremot med 1,8 miljarder SEK till 23,8 miljarder SEK, främst drivet av vindkraften. Vår försäljningsverksamhet utvecklades

också väl, då kunder väljer Vattenfall i högre utsträckning eftersom vi som integrerat energibolag har större möjligheter att hantera osäkerheten på marknaden. Prisområdesskillnader hade dock fortsatt negativ effekt på vår nordiska kraftportfölj. Framåt ser vi stora osäkerheter kring kostnader för bränslen och andra insatsvaror men även ökade kreditrisker drivet av marknadssituationen.

Ett flertal aktörer på marknaden har haft problem på grund av stora utflöden av marginalsäkerheter relaterade till terminskontrakt. Vattenfall har haft nettoinflöden av marginalsäkerheter och vår finansiella ställning är god. För att säkerställa att vi fortsätter att ha en stark finansiell position arbetar vi med att optimera våra affärsflöden och på förhand bygga upp ytterligare likviditetsbuffertar för att kunna hantera framtida utflöden.

Viktigt att fortsätta investera i ny energi

Under kvartalet utnyttjade vi vår option som ger rätten att driva vidare vindkraftsprojektet N-7.2 utanför den tyska Nordsjökusten, som väntas producera fossilfri el som kan täcka årsförbrukningen av el motsvarande över en miljon hushåll. I Nederländerna har alla fundament installerats och första elen levererats från Hollandse Kust Zuid, som blir världens största vindkraftspark när den står klar nästa år. I HYBRIT, vårt partnerskap för fossilfritt stål, är pilotanläggningen för vätgaslagring nu i gång och testresultat visar att fossilfri järnsvamp framställt via HYBRIT-processen har högre kvalitet än dess fossila motsvarighet.

Vårt samhälle behöver leveranstrygg och fossilfri el – som alla har råd med. Dessutom behöver sektorer såsom transport och industri elektrifieras, inte minst för konkurrenskraftens skull. Därför är det viktigare än någonsin att vi inte slår av på takten utan tar de steg som krävs för en fossilfri framtid. Vattenfall bidrar till detta genom att investera i alla typer av fossilfri elproduktion och elnät.



Anna Borg
Vd och koncernchef

Periodens resultat
Årets första nio månader 2022

17,0
miljarder SEK
(41,9)

Underliggande rörelseresultat
Årets första nio månader 2022

23,8
miljarder SEK
(22,1)

FFO/justerad nettoskuld
Rullande 12 månader

n/a (41,4%)¹
procent
(182,7)

Avkastning på sysselsatt kapital
Rullande 12 månader

17,3
procent
(22,4)

¹ Vattenfalls justerade nettoskuld är för närvarande negativ. Värdet i parantes avser nyckeltalet justerat för marginalsäkerheter.

Koncernöversikt

Vattenfall producerar el och värme från en portfölj av energikällor såsom vatten- och kärnkraft, vindkraft och fossila bränslen. Vi säljer el, gas och värme till privatkunder och företag främst i norra Europa. Vattenfall prissäkrar delar av den framtida elproduktionen genom försäljning på termins- och futuresmarknaderna.

Marknadsutveckling

Elmarknaden har fortsatt att karaktäriseras av stora prissvängningar till följd av utvecklingen på kontinenten. Kraftigt stigande gaspriser har resulterat i rekordhög elpriser på kontinenten där även det nordiska systempriset har påverkats i hög grad. Högre genomsnittliga elpriser under de första nio månaderna 2022 bidrog positivt till Vattenfalls resultat. Stora skillnader mellan systempriset i Norden och priset i respektive prisområde hade dock en negativ inverkan och resulterade i ett lägre erhållit pris efter prissäkringar.

SPOTPRIS FÖR EL, EUR/MWh

Det genomsnittliga spotpriset i Norden har ökat till följd av stigande elpriser på kontinenten vilket främst förklaras av högre priser på bränslen och utsläppsrätter.

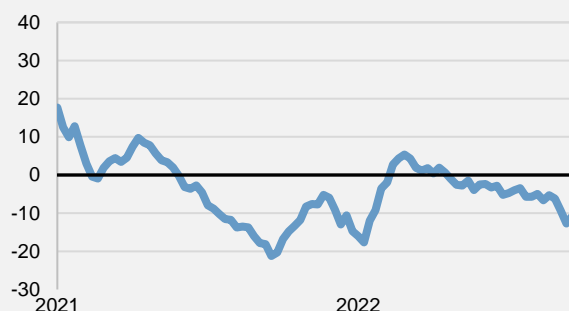
| | Jan-sep. | | | Jul-sep. | | |
|---------------|----------|------|-------|----------|-------|-------|
| | 2022 | 2021 | Diff. | 2022 | 2021 | Diff. |
| Norden | 136,0 | 50,9 | 167% | 176,0 | 68,3 | 158% |
| Tyskland | 249,8 | 69,2 | 261% | 375,8 | 97,1 | 287% |
| Nederländerna | 256,7 | 71,6 | 259% | 365,4 | 101,5 | 260% |

NORDISK HYDROLOGI

Hydrologisk balans är ett mått på förväntad energimängd som är lagrad i form av snö, vattenmagasin och grundvatten i förhållande till en normalsituation. Historiskt sett har elpriser i Norden haft en negativ korrelation med den hydrologiska balansen eftersom den tillgängliga vattenkraftskapaciteten vanligtvis bestämmer vilket energislåg som används. Elpriserna i norra delarna av Norden är fortfarande kopplade till den hydrologiska balansen medan korrelationen till systempriset och prisutvecklingen i södra delarna har minskat, särskilt under det senaste året.

Vid slutet av det tredje kvartalet 2022 låg den hydrologiska balansen i Norden under normal nivå främst till följd av en låg fyllnadsgrad i vattenmagasinen i södra Norge.

HYDROLOGISK BALANS I NORDEN (TWh)

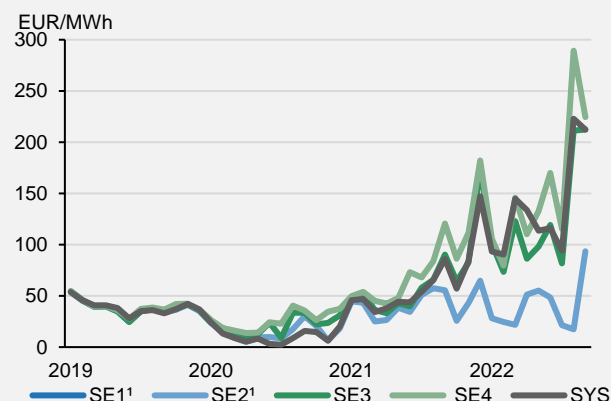


Fyllnadsgraden i Vattenfalls vattenmagasin uppgick dock till 80% (71%), vilket är 14 procentenheter över normal nivå. Detta förklaras av en ökad tillrinning som följd av nederbörd i norra Sverige, i synnerhet under juli och augusti. Detta hade i sin tur en negativ inverkan på spotpriset för el i prisområdena för norra Sverige.

PRISOMRÅDESKILLNADER I NORDEN

Elmarknaden i Norden är uppdelad i olika prisområden. I Sverige finns det fyra prisområden och Vattenfalls vattenkraftstillgångar finns främst i SE1 och SE2 medan kärnkraftstillgångarna finns i SE3. Vattenfall har även vindkraftstillgångar i SE4. Under de senaste åren har skillnaden i elpris mellan de olika prisområdena ökat bland annat till följd av begränsningar i transmissionsnätet som hindrar elen att nå söderut. Dessutom har nya transmissionsförbindelser till kontinenten och Storbritannien bidragit ytterligare till högre priser i södra Sverige. Det nordiska systempriset (SYS) är ett referenspris för alla prisområden och räknas fram av elbörsen Nord Pool.

SPOTPRIS PER ELPRISOMRÅDE OCH SYSTEMPRIS (EUR/MWh)



1 Skillnaden mellan SE1 och SE2 är ej synlig till följd av hög korrelation

Prisområdesskillnaderna har varit på en fortsatt hög nivå under de första nio månaderna 2022. I södra Sverige steg priserna markant mot föregående år (se ovan) medan snittpriset i norra Sverige låg relativt stabilt.

INDIKATIV PRISSÄKRINGSNIVÅ OCH FINANSIELL PRISSÄKRINGSGRAD I NORDEN (SE, DK, FI) PER 30 SEPTEMBER 2022

Vattenfalls prissäkringsstrategi har som målsättning att jämna ut resultatet genom att sälja delar av den planerade produktionen på terminsmarknaden. Den främsta risken kommer från den öppna elprisexponeringen i Norden med kärnkraft och vattenkraft samt från en ökande andel vindkraft i såväl Norden som på kontinenten och i Storbritannien.

| | 2022 | 2023 | 2024 |
|----------------------|------|------|------|
| EUR/MWh | 25 | 30 | 40 |
| Prissäkringsgrad (%) | 66 | 57 | 38 |

Som en följd av stora prisområdesskillnader i Sverige har Vattenfall justerat sin strategi för prissäkring under året, vilket har resulterat i lägre prissäkringsgrad och prissäkringsnivå för 2022.

ERHÅLLNA ELPRISER I NORDEN (SE, DK, FI)¹

Erhållet pris är det genomsnittliga priset som Vattenfall erhöll för sin elproduktion under perioden och påverkas av prissäkringsgrad, prissäkringsnivå (se ovan) samt spotpris och effekter från prisområdesskillnader.

| | Jan-sep. | | Jul-sep. | | Helår |
|---------|----------|------|----------|------|-------|
| | 2022 | 2021 | 2022 | 2021 | |
| EUR/MWh | 17 | 31 | 14 | 28 | 31 |

Vattenfalls erhållna pris i Norden har minskat betydligt främst till följd av stora prisskillnader mellan olika prisområden.

BRÄNSLEPRISER

Priset på gas, kol och utsläppsrätter för koldioxid påverkar främst Vattenfalls värmeverksamhet på kontinenten.

Gaspriser påverkar även verksamheten inom rörelsesegmentet Customers & Solutions som ansvarar för kundförsäljning av gas.

| | Jan-sep. | | | Jul-sep. | | |
|---------------|----------|-------|-------|----------|-------|-------|
| | 2022 | 2021 | Diff. | 2022 | 2021 | Diff. |
| Gas (EUR/MWh) | 132,5 | 30,3 | 337% | 198,2 | 47,3 | 319% |
| Kol (USD/t) | 310,1 | 104,2 | 198% | 360,6 | 154,7 | 133% |
| CO2 (EUR/t) | 82,1 | 48,2 | 70% | 80,0 | 57,0 | 40% |

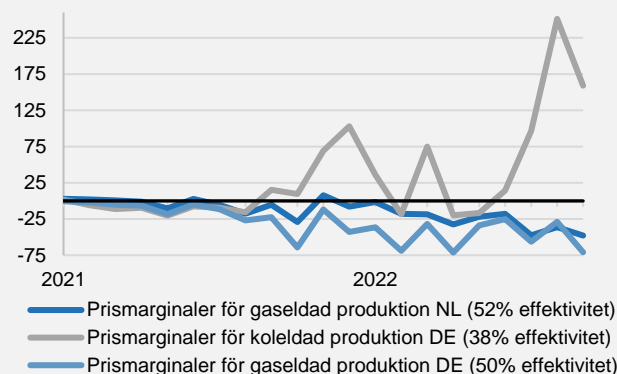
¹ Erhållna priser från spotmarknaden och prissäkringar. Inkluderar nordisk elproduktion från vattenkraft, kärnkraft och vindkraft.

Priset på gas och kol har ökat betydligt under perioden januari-september 2022 till följd av kriget i Ukraina. Priset på gas har påverkats av det oplanerade stoppet av leveranser via Nord Stream 1. Priset på kol har påverkats av hög efterfrågan i Europa till följd av högre gaspriser och högre lönsamhet för koleldad produktionskapacitet. Priset på utsläppsrätter för koldioxid har ökat främst som en effekt av ökad användning av kol som bränsle.

PRISMARGINALER

Prismarginalen för gas- och koleldad produktion är skillnaden mellan elpriset och priset för gas respektive kol samt för utsläppsrätter för koldioxid. Dessa prismarginaler påverkar Vattenfalls värmeverksamhet i Tyskland och Nederländerna där de fossileldade kraftvärmeverken och kondenskraftverken är belägna. Vattenfall prissäkrar delvis dessa prismarginaler.

PRISMARGINALER FÖR GAS- OCH KOLELDAD PRODUKTION (EUR/MWh)

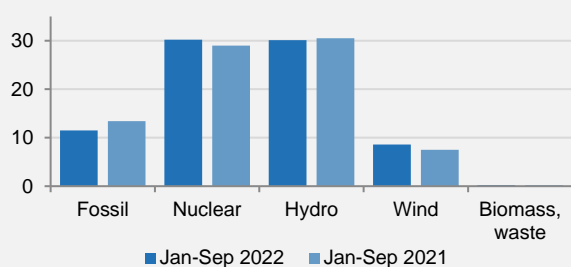


Prismarginalerna för gaseldad produktion har varit negativa under de första nio månaderna 2022 till följd av högre gaspriser. Detta har haft en negativ finansiell inverkan på Vattenfalls kraftvärmeverk. Prismarginalerna för koleldad produktion steg betydligt under tredje kvartalet.

Produktionsutveckling

Den sammanlagda elproduktionen var oförändrad på 80,6 TWh (80,6) under de första nio månaderna 2022. Produktionen från fossilkraft minskade (-1,9 TWh) som ett resultat av lägre prismarginaler för gaseldad produktion. Produktionen från kärnkraft ökade (+1,2 TWh) till följd av högre tillgänglighet jämfört med 2021 då tillgängligheten för Ringhals 3 var lägre. Produktionen från vindkraft ökade (1,1 TWh) som ett resultat av ny kapacitet, främst från den havsbaserade vindkraftsparken Kriegers Flak, samt till följd av högre vindhastigheter.

ELPRODUKTION (TWH)



TILLGÄNGLIGHET

En produktionstillgångs tillgänglighet utgörs av andelen av den planerade produktionstiden utan oförutsedda tekniska problem eller avbrott för underhåll.

| | Jan-sep. | |
|-----------------------|----------|-------|
| | 2022 | 2021 |
| Kärnkraft | 85,9% | 82,1% |
| Havsbaserad vindkraft | 95,4% | 95,8% |
| Landbaserad vindkraft | 95,6% | 96,6% |

Tillgängligheten för Vattenfalls kärnkraft under årets första nio månader var högre jämfört med motsvarande period 2021. Tillgängligheten för vindkraft var på en lägre nivå.

INSTALLERAD VINDKRAFTSKAPACITET

Ny installerad vindkraftskapacitet under de senaste 12 månaderna avser Blakliden Fäbodberget (353 MW), South Kyle (38 MW av 240 MW), Moerdijk (20 MW av 27 MW), Nij Hiddum Houw (19 MW), A16 (17 MW av 20 MW) and Haringvliet (4 MW av 22 MW). Jämförelsen påverkas av avyttringar av en del av Princess Ariane (Wieringermeer Extension, 114 MW) och övriga landbaserade vindkraftsparker (92 MW).

| MW | 30 sep 2022 | 30 sep 2021 |
|-----------------------|--------------|--------------|
| Landbaserad vindkraft | 1 688 | 1 442 |
| Havsbaserad vindkraft | 2 602 | 2 602 |
| Totalt | 4 290 | 4 044 |

Utveckling för kundförsäljning

Elförsäljningen, exklusive försäljning till Nord Pool Spot och leveranser till minoritetsägare, minskade med 1,3 TWh till 121,9 TWh (123,2), främst till följd av lägre volymer i företagssegmentet i Frankrike och i Tyskland. Gasförsäljningen minskade med 6,6 TWh till 33,2 TWh (39,8) till följd av varmare väder och lägre efterfrågan i Nederländerna och Tyskland. Värmeförsäljningen minskade med 1,0 TWh till 9,5 TWh (10,5) till följd av varmare väder.

| | Jan-sep. | | | Jul-sep. | | |
|----------------------------|----------|------|-------|----------|------|-------|
| | 2022 | 2021 | Diff. | 2022 | 2021 | Diff. |
| Kundförsäljning av el, TWh | 81,5 | 88,5 | -8% | 24,9 | 28,2 | -12% |
| Gasförsäljning, TWh | 33,2 | 39,8 | -17% | 4,8 | 5,3 | -9% |
| Värmeförsäljning, TWh | 9,5 | 10,5 | -10% | 1,3 | 1,3 | - |

TEMPERATUREFFEKTER

Temperatureffekter har en inverkan på försäljningsvolymen inom rörelsesegmenten Customers & Solutions och Heat. Lägre temperaturer innebär vanligtvis en ökad efterfrågan på värme (inklusive gas) och el. I Norden påverkas främst försäljningen av el och värme. I Tyskland och Nederländerna utgör gas fortfarande den främsta källan för värme, vilket innebär att lägre temperaturer ökar efterfrågan på gas utöver ökad försäljning av värme.

TEMPERATURAVVIKELSE JÄMFÖRT MED NORMAL NIVÅ (°C)

| | Jan-sep. | | Jul-sep. | |
|---------------|----------|------|----------|------|
| | 2022 | 2021 | 2022 | 2021 |
| Norden | 0,7 | -0,0 | 0,3 | 0,5 |
| Nederländerna | 1,1 | -0,3 | 1,1 | 0,1 |
| Tyskland | 1,2 | -0,4 | 1,3 | 0,1 |

Under perioden januari-september 2022 var temperaturen på Vattenfall's marknader högre jämfört med den normala temperaturen vilket har påverkat försäljningen negativt.

Nettoomsättning

Januari-september: Koncernens nettoomsättning ökade med 44,2 miljarder SEK (inklusive positiva valutaeffekter om 4,6 miljarder SEK). Ökningen förklaras främst av högre elpriser i Nederländerna, Norden och Tyskland.

Juli-september: Koncernens nettoomsättning ökade med 17,0 miljarder SEK (inklusive positiva valutaeffekter om 2,0 miljarder SEK). Ökningen förklaras främst av högre elpriser i Nederländerna, Norden och Tyskland.

Resultat

Januari-september: Det underliggande rörelseresultatet ökade med 1,8 miljarder SEK, vilket beror på:

- Högre resultatbidrag från rörelsesegment Wind (8,8 miljarder SEK) främst till följd av högre elpriser på kontinenten samt ny kapacitet.
- Högre resultatbidrag från rörelsesegmentet Customers & Solutions (2,4 miljarder SEK) främst till följd av en ökning i antal elkunder i Tyskland.
- Lägre resultatbidrag från rörelsesegment Heat (-3,3 miljarder SEK) främst till följd av högre gaspriser vilket bidrog till lägre prismarginaler för gaseldad produktion.
- Lägre resultatbidrag från rörelsesegmentet Power Generation (-4,6 miljarder SEK) som en följd av lägre erhållna priser i Norden samt ett lägre realiserat resultatbidrag från tradingverksamheten.
- Övriga poster, netto (-1,5 miljarder SEK).

Jämförelsestörande poster uppgick till 12,9 miljarder SEK (30,4), varav merparten avser marknadsvärdeförändringar för energiderivat och varulager (14,8 miljarder SEK) samt återförda nedskrivningar (1,3 miljarder SEK). Ökade avsättningar för kärnkraft och inom rörelsesegment Heat (-3,3 miljarder SEK) hade en motverkande effekt. Periodens resultat uppgick till 17,0 miljarder SEK (41,9) och påverkades utöver jämförelsestörande poster av ett lägre finansnetto till följd av lägre avkastning från Kärnavfallsfonden. Periodens resultat för 2021 påverkades positivt av kompensation för förtida stängning av tysk kärnkraft (12,5 miljarder SEK) och reavinst från försäljningen av Stromnetz Berlin (8,4 miljarder SEK).

Juli-september: Det underliggande rörelseresultatet ökade med 1,5 miljarder SEK främst till följd av positivt bidrag från rörelsesegmenten Wind (4,1 miljarder SEK) och Customers & Solutions (1,0 miljarder SEK). Rörelsesegmenten Power Generation och Heat bidrog negativt (-2,9 miljarder SEK respektive -0,4 miljarder SEK). Jämförelsestörande poster uppgick till 6,0 miljarder SEK (18,1) varav merparten avser orealiserade marknadsvärdeförändringar för energiderivat och varulager (6,4 miljarder SEK) samt återförda nedskrivningar (0,4 miljarder SEK). Detta motverkades delvis av ökade avsättningar inom rörelsesegment Heat (-0,8 miljarder SEK). Periodens resultat uppgick till 6,7 miljarder SEK (18,3) och påverkades av ett lägre finansnetto till följd av lägre avkastning från Kärnavfallsfonden. Periodens resultat för 2021 påverkades positivt av reavinst från försäljningen av Stromnetz Berlin (8,4 miljarder SEK).

Kassaflöde

Januari-september: Internt tillförda medel (FFO) ökade med 0,1 miljarder SEK. Kassaflödet från förändringar i rörelsekapital uppgick till 81,4 miljarder SEK. De största bidragande orsakerna var nettoförändringen i erhållna marginalsäkerheter (+67,0 miljarder SEK) samt förändringen relaterade till utsläppsrätter (+23,3 miljarder SEK).

Juli-september: Internt tillförda medel (FFO) ökade med 1,3 miljarder SEK främst till följd av högre underliggande rörelseresultat före avskrivningar och nedskrivningar (EBITDA). Kassaflödet från förändringar i rörelsekapital uppgick till 83,1 miljarder SEK, vilket främst förklaras av nettoförändringen i erhållna marginalsäkerheter (+70,9 miljarder SEK). Förändringen relaterade till utsläppsrätter (+19,8 miljarder SEK) hade en bidragande effekt.

NYCKELFAKTA – KONCERNÖVERSIKT

| Belopp i MSEK | Jan-sep 2022 | Jan-sep 2021 | Jul-sep 2022 | Jul-sep 2021 | Helår 2021 | Senaste 12 månaderna |
|---|-----------------|-----------------|-----------------|-----------------|---------------|-------------------------|
| Nettoomsättning | 160 825 | 116 590 | 53 076 | 36 125 | 180 119 | 224 354 |
| Rörelseresultat före avskrivningar och nedskrivningar (EBITDA) ¹ | 49 023 | 65 565 | 16 386 | 27 293 | 75 790 | 59 248 |
| Rörelseresultat (EBIT) ¹ | 36 707 | 52 521 | 12 192 | 22 926 | 60 271 | 44 457 |
| Underliggande rörelseresultat ¹ | 23 844 | 22 090 | 6 232 | 4 782 | 31 181 | 32 935 |
| Jämförelsestörande poster ¹ | 12 863 | 30 431 | 5 960 | 18 144 | 29 090 | 11 522 |
| Periodens resultat | 16 980 | 41 912 | 6 684 | 18 277 | 48 013 | 23 081 |
| Internt tillförda medel (FFO) ¹ | 27 598 | 27 480 | 7 305 | 6 054 | 46 096 | 46 214 |
| Kassaflöde från förändringar av rörelsetillgångar och rörelseskulder (rörelsekapital) | 81 416 | 70 040 | 83 080 | 55 169 | 55 736 | 67 112 |
| Kassaflöde från den löpande verksamheten | 109 014 | 97 520 | 90 385 | 61 223 | 101 832 | 113 326 |

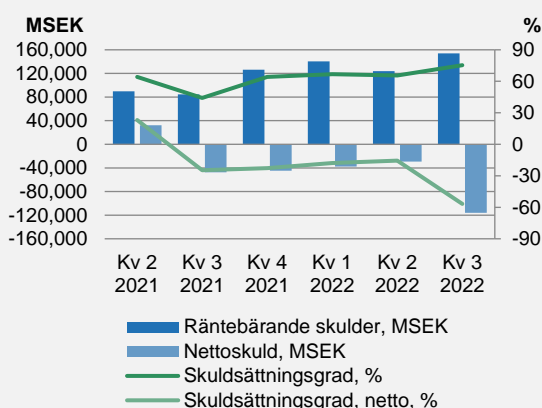
1) Se Definitioner och beräkningar av nyckeltal för definitionen av det Alternativa nyckeltalet.

Kapitalstruktur

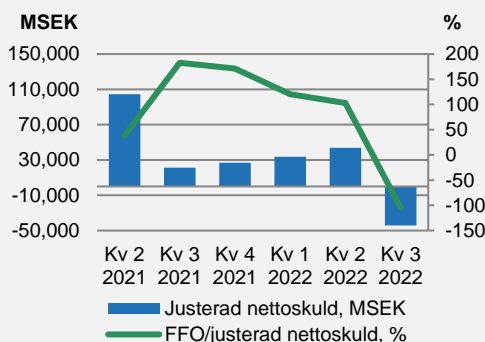
Kassa, bank och liknande tillgångar samt kortfristiga placeringar ökade med 98,4 miljarder SEK jämfört med 31 december 2021. Bekräftade kreditfaciliteter utgörs av en Revolving Credit Facility på 2,0 miljarder EUR med förfall i november 2024 samt sex övriga beviljade kreditfaciliteter om totalt 4,3 miljarder EUR. Per den 30 september 2022 uppgick tillgängliga likvida medel och/eller bekräftade kreditfaciliteter till 149,7% av nettoomsättningen. Vattenfalls mål är lägst 10% av koncernens nettoomsättning, dock minst motsvarande kommande 90-dagars låneförfall.

Nettoskulden minskade 71,3 miljarder SEK till en nettotillgång om 116,0 miljarder SEK och den justerade nettoskulden minskade med 71,0 miljarder SEK till en nettotillgång om 44,1 miljarder SEK jämfört med 31 december 2021. Främst härleds detta till positivt kassaflöde efter investeringar (103,0 miljarder SEK) vilket till stor del förklaras av förändringen i rörelsekapital (81,4 miljarder SEK). Kraftigt ökade el- och gaspriser resulterade i ökade erhållna marginalsäkerheter. Utbetald utdelning ökade nettoskulden med 24,2 miljarder SEK. Den justerade nettoskulden påverkades dessutom av lägre pensionsavsättningar (15,9 miljarder SEK) vilket delvis motverkades av högre avsättningar för kärnkraft (13,9 miljarder SEK, netto). Exklusive effekter av erhållna och utbetalda marginalsäkerheter uppgick nyckeltalet FFO/justerad nettoskuld till 41,4%.

NETTOSKULD



JUSTERAD NETTOSKULD



Strategiska fokusområden och mål för 2025

| Strategiskt fokusområde | Mål för 2025 | Q3 2022 | Resultat 2021 |
|--|--|--------------------------------|---------------|
| Driva utvecklingen av smarta lösningar med kunder och partners | 1. Kundengagemang, absolut Net Promoter Score (NPS) värde ¹ : +18 | - | +10 |
| Säkerställa en fossilfri energiförsörjning | 2. Utsläppsintensitet ² : ≤86 gCO₂e/kWh | 75 | 82 |
| Bedriva en högpresterande verksamhet | 3. Internt tillförda medel (FFO)/justerad nettoskuld ³ : 22-27% | n/a (41,4%)⁴ | 171,2% |
| | 4. Avkastning på sysselsatt kapital (ROCE) ⁵ , senaste 12 månaderna: ≥8% | 17,3% | 22,2% |
| Motivera och stärka våra medarbetare | 5. Lost Time Injury Frequency (LTIF) ⁶ : ≤1,0 | 1,2 | 1,7 |
| | 6. Engagemangsindex ⁷ : ≥75% | - | 75% |

1) Absolut NPS viktas 80% från Customers & Solutions och 20% från Heat vilket motsvarar vår kundsammansättning. Rapporteras på årsbasis.

2) Inkluderar CO₂ samt andra växthusgaser som exempelvis N₂O och SF₆ samt indirekta utsläpp från el- och värmeanvändning (scope 2). Konsoliderat värde där CO₂ primärt relaterar till rörelsesegment Heat. Målet till 2025 gör att vi hamnar på en bana mot 1,5°C-målet till 2030 enligt SBT.

3) Rullande 12-månaders värden. Effekten från erhållna marginalsäkerheter hade betydande påverkan på utfallet både för de första nio månaderna 2022 och helåret 2021.

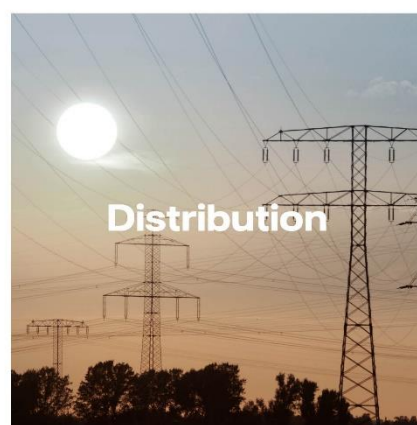
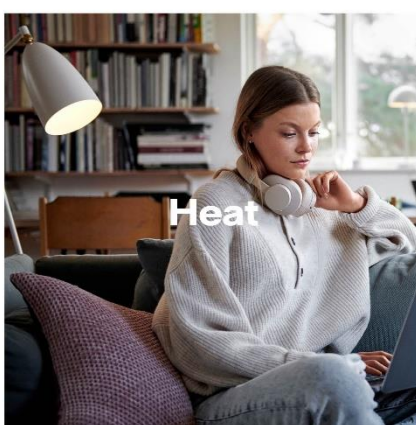
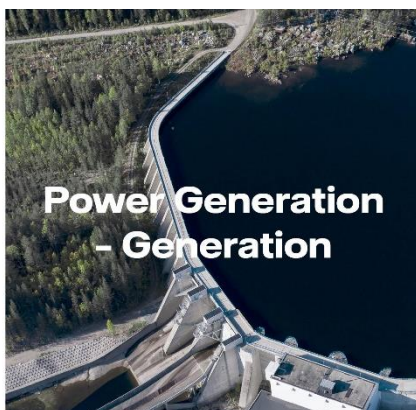
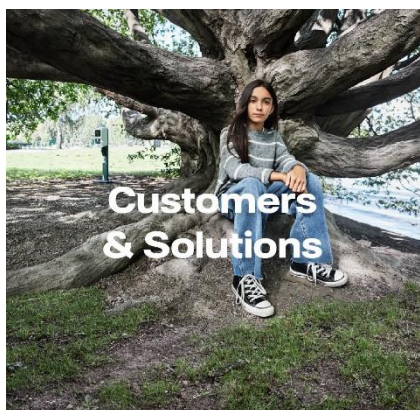
4) Den justerade nettoskulden minskade till en nettotillgång främst till följd av ökade erhållna marginalsäkerheter. Exklusive effekter av erhållna och utbetalda marginalsäkerheter uppgick nyckeltalet FFO/justerad nettoskuld till 41,4%.

5) Rullande 12-månaders värden. Kompensation för nedläggning av kärnkraft i Tyskland, marknadsvärdeförändringar för energiderivat och varulager, samt reavinst från försäljningen av Stromnetz Berlin hade betydande påverkan på utfallet för helåret 2021.

6) Rullande 12-månaders värden. LTIF, Lost Time Injury Frequency, uttrycks i antal arbetsolyckor per 1 miljon arbetade timmar. Måttet avser endast anställda inom Vattenfall.

7) Underlaget för mätningen av målet är resultatet från en medarbetarundersökning som görs på årsbasis.

Rörelsesegment



| Belopp i MSEK | Jan-sep 2022 | Jan-sep 2021 | Jul-sep 2022 | Jul-sep 2021 | Helår 2021 | Senaste 12 månaderna |
|--------------------------------------|-----------------|-----------------|-----------------|-----------------|---------------|-------------------------|
| Underliggande rörelseresultat | | | | | | |
| Customers & Solutions | 4 691 | 2 245 | 1 341 | 353 | 2 349 | 4 795 |
| Power Generation | 9 789 | 14 398 | 1 227 | 4 117 | 19 334 | 14 725 |
| - varav realiserat tradingresultat | 386 | 4 106 | - 2 002 | 1 339 | 3 633 | - 87 |
| Wind | 11 958 | 3 188 | 5 230 | 1 110 | 7 866 | 16 636 |
| Heat | - 2 701 | 638 | - 1 301 | - 906 | - 343 | - 3 682 |
| Distribution | 1 413 | 2 693 | 128 | 240 | 3 152 | 1 872 |
| - varav Distribution Tyskland | — | 666 | — | 1 | 666 | — |
| - varav Distribution Sverige | 1 437 | 2 032 | 131 | 236 | 2 516 | 1 921 |
| Other¹ | - 1 111 | - 913 | - 336 | - 125 | - 1 189 | - 1 387 |
| Elimineringar | - 195 | - 159 | - 57 | - 7 | 12 | - 24 |
| Underliggande rörelseresultat | 23 844 | 22 090 | 6 232 | 4 782 | 31 181 | 32 935 |

1) "Other" inkluderar huvudsakligen alla Staff Functions inklusive finansverksamhet och Shared Service Centers.

Customers & Solutions

Customers & Solutions ansvarar för våra kundrelationer och levererar el, gas och energitjänster på våra marknader.

Starkt resultat när allt fler kunder väljer Vattenfall

- Sedan årsskiftet har kundbasen ökat med 4%.
- Samarbete med dagligvarukedjan Netto möjliggör utbyggnad av laddinfrastruktur för elfordon i Tyskland.



Q1-Q3: Nettoomsättningen ökade med 75 % jämfört med 2021. Det underliggande rörelseresultatet ökade med 109 % främst till följd av en ökning i antalet elkunder i Tyskland och tillfälliga effekter från inköp av el och gas. Sedan årsskiftet 2021 har Vattenfalls totala kundbas ökat med 4% till 10,8 miljoner kontrakt.

Elförsäljningen minskade med 3% jämfört med motsvarande period 2021 på grund av lägre sålda volymer till elnätsoperatörer i Frankrike samt lägre volymer till privatkunder i Norden. Försäljningen av gas minskade med 17% främst på grund av varmare väder och lägre konsumtion i Nederländerna och Tyskland.

Q3: Nettoomsättningen ökade med 95 %. Det underliggande rörelseresultatet ökade med 280 % främst till följd av en ökad kundbas i Tyskland och tillfälliga effekter från inköp av el och gas. Detta motverkades delvis av lägre gasförsäljning till följd av varmare väder i Nederländerna.

Situationen med stigande energipriser är en utmaning för många av Vattenfalls kunder. Vattenfalls kundtjänst får många frågor om fakturor, betalningar och vad nya regleringar innebär. En av de största riskerna för Vattenfall är kunders och motparters konkursrisk orsakade av de fortsatt höga el- och råvarupriserna. Vattenfall ger råd till kunder om energibesparingar och hjälper kunderna att hantera den nuvarande situationen och hitta de mest lämpliga lösningarna.

Vattenfall har inlett ett samarbete med dagligvarukedjan Netto för installation av snabbladdningsstationer vid deras butiker i Tyskland. Laddstationerna kommer att vara tillgängliga för allmänheten och förses med el från förnybara källor. Inledningsvis ska cirka 940 laddpunkter installeras vid över 270 Nettobutiker. Byggnationen kommer främst ske under 2023 och 2024 och Vattenfall ansvarar för planering, konstruktion och drift av laddstationerna.

NYCKELFAKTA – CUSTOMERS & SOLUTIONS

| Belopp i MSEK där ej annat anges | Jan-sep 2022 | Jan-sep 2021 | Jul-sep 2022 | Jul-sep 2021 | Helår 2021 | Senaste 12 månaderna |
|--|-----------------|-----------------|-----------------|-----------------|---------------|-------------------------|
| Nettoomsättning | 123 558 | 70 738 | 44 140 | 22 694 | 106 560 | 159 380 |
| Extern nettoomsättning | 117 303 | 68 192 | 41 475 | 21 666 | 102 300 | 151 411 |
| Underliggande resultat före avskrivningar och nedskrivningar | 5 401 | 2 913 | 1 593 | 575 | 3 230 | 5 718 |
| Underliggande rörelseresultat | 4 691 | 2 245 | 1 341 | 353 | 2 349 | 4 795 |
| Elförsäljning, TWh | 68,7 | 70,6 | 21,2 | 21,9 | 96,1 | 94,2 |
| - varav privatkunder | 20,2 | 19,3 | 5,5 | 5,2 | 26,8 | 27,7 |
| - varav återförsäljare | 14,2 | 5,3 | 4,5 | 1,8 | 7,9 | 16,8 |
| - varav företagskunder | 34,3 | 46,0 | 11,2 | 14,9 | 61,4 | 49,7 |
| Gasförsäljning, TWh | 32,7 | 39,1 | 4,7 | 5,2 | 56,0 | 49,6 |
| Antal anställda, heltidstjänster | 3 272 | 3 194 | 3 272 | 3 194 | 3 213 | |

Power Generation

Power Generation utgörs av affärsområdena Generation och Markets. Segmentet innefattar Vattenfalls vatten- och kärnkraftsverksamhet, serviceverksamhet samt optimering, tradingverksamhet inklusive vissa större företagskunder. Resultatet från prissäkringar av koncernens nettoexponering inom el och bränsle rapporteras i detta segment.

Lägre erhållna priser i Norden hade en negativ resultatpåverkan

- Senarelagd återstart av Ringhals 4.
- Affärsområde Markets har ingått avtal med Shell för leverans av el från Vattenfalls havsbaserade vindkraftspark Thanet i Storbritannien.

Q1-Q3: Nettoomsättningen ökade med 86%. Det underliggande rörelseresultatet minskade med 32% främst till följd av lägre erhållna priser i Norden påverkat av stora prisskillnader mellan prisområden i Sverige samt lägre realiserat tradingresultat främst till följd av timingeffekter som kommer reverseras framöver. Realiserat tradingresultat för 2021 var på en exceptionellt hög nivå. Högre bidrag från pumpkraft i Tyskland och höge produktion från kärnkraft (1,2 TWh) hade en motverkande effekt. Det genomsnittliga spotpriset ökade jämfört med de första nio månaderna 2021 men på grund av ökade prisskillnader mellan prisområden i Sverige minskade Vattenfalls erhållna pris.

Q3: Nettoomsättningen ökade med 93%. Det underliggande rörelseresultatet minskade med 70% främst till följd av lägre realiserat tradingresultat samt lägre erhållna priser i Norden till följd av stora prisskillnader mellan prisområden i Sverige. Detta motverkades av högre bidrag från pumpkraft i Tyskland.



Återstarten efter den årliga avställningen för underhåll och bränslebyte på Ringhals 4 skjuts fram till den 31 januari 2023. Orsaken är att anläggningens tryckhållare skadades vid ett obligatoriskt test. Inga säkerhetsavvikelser förekommer i anläggningen och reaktorsäkerheten är inte påverkad. Skadan är begränsad till tryckhållaren.

Affärsområde Markets har ingått ett femårigt avtal med Shell om leverans av 300,000 MWh el från Vattenfalls havsbaserade vindkraftspark Thanet i Storbritannien. Detta motsvarar cirka en tredjedel av den årliga elproduktionen vid Thanet.

Efter kvartalets slut erhöll Forsmark 1 tillstånd från Strålsäkerhetsmyndigheten och Svenska kraftnät för att höja effekten. Effekthöjningen kommer att ske i två steg om cirka 50 MW i år och sedan ytterligare 50 MW under nästa år.

NYCKELFAKTA – POWER GENERATION

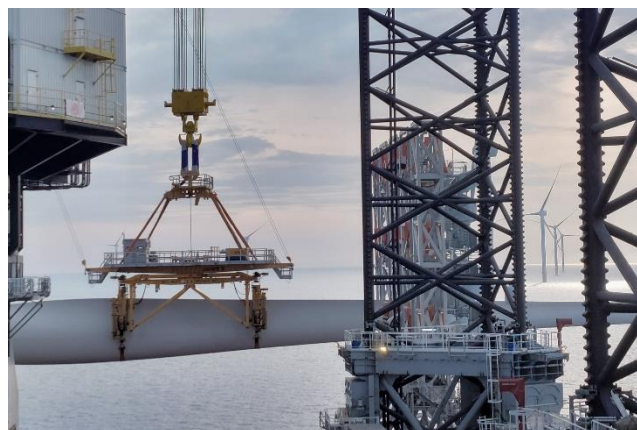
| Belopp i MSEK där ej annat anges | Jan-sep 2022 | Jan-sep 2021 | Jul-sep 2022 | Jul-sep 2021 | Helår 2021 | Senaste 12 månaderna |
|--|--------------|--------------|--------------|--------------|------------|----------------------|
| Nettoomsättning | 137 357 | 73 669 | 48 093 | 24 942 | 126 318 | 190 006 |
| Extern nettoomsättning | 17 416 | 23 350 | 4 140 | 8 682 | 40 312 | 34 378 |
| Underliggande resultat före avskrivningar och nedskrivningar | 13 508 | 17 641 | 2 537 | 5 230 | 23 714 | 19 581 |
| Underliggande rörelseresultat | 9 789 | 14 398 | 1 227 | 4 117 | 19 334 | 14 725 |
| - varav realiserat tradingresultat | 386 | 4 106 | - 2 002 | 1 339 | 3 633 | - 87 |
| Elproduktion, TWh | 60,3 | 59,5 | 19,8 | 16,6 | 81,2 | 82,0 |
| - varav vattenkraft | 30,1 | 30,5 | 11,0 | 9,2 | 40,8 | 40,4 |
| - varav kärnkraft | 30,2 | 29,0 | 8,8 | 7,4 | 40,4 | 41,6 |
| Elförsäljning, TWh | 11,1 | 16,3 | 3,1 | 5,8 | 22,2 | 17,0 |
| - varav återförsäljare | 9,8 | 15,5 | 2,6 | 5,5 | 17,5 | 11,8 |
| - varav företagskunder | 1,3 | 0,8 | 0,5 | 0,3 | 4,7 | 5,2 |
| Gasförsäljning, TWh | 0,5 | 0,7 | 0,1 | 0,1 | 1,1 | 0,9 |
| Antal anställda, heltidstjänster | 7 238 | 7 307 | 7 238 | 7 307 | 7 260 | |

Wind

Affärsområdet Wind ansvarar för utveckling, byggnation och drift av Vattenfalls vindkraft, samt storskalig och decentraliserad solkraft och batterier.

Förbättrat resultat till följd av högre elpriser och ny kapacitet

- Slutförd installation av fundament och leverans av första elen från den havsbaserade vindkraftsparken Hollandse Kust Zuid i Nederländerna.
- Förkvalificering för att vara med i upphandling av flytande havsbaserad vindkraft i Frankrike.
- Utnyttjad option för att driva vidare det havsbaserade vindkraftsprojektet N-7.2 i Tyskland vilket väntas kunna täcka elförbrukningen för över en miljon hushåll.



Q1-Q3: Nettoomsättningen ökade med 99% jämfört med 2021. Det underliggande rörelseresultatet ökade med 275% till följd av högre elpriser på kontinenten, samt ny kapacitet främst hänförligt till den havsbaserade vindkraftsparken Kriegers Flak i Danmark. Elproduktionen ökade med 14%, främst till följd av ny kapacitet från Kriegers Flak samt högre vindhastigheter främst i början av året, särskilt i Sverige, Tyskland och Danmark.

Q3: Nettoomsättningen ökade med 129%. Det underliggande rörelseresultatet ökade med 371% till följd av högre elpriser, i synnerhet på kontinenten. Elproduktionen minskade med 2% på grund av lägre produktion från landbaserad vindkraft till följd av försäljning av en del av vindkraftsparken Princess Ariane i Nederländerna. Detta motverkades delvis av högre produktion från havsbaserad vindkraft.

Byggnationen av Vattenfall's vindkraftspark Hollandse Kust Zuid fortskrider. I augusti levererades den första elen och i september färdigställdes det sista av de totalt 140 fundamenten. Vindkraftsparken beräknas tas i full drift under 2023 och ha en total installerad kapacitet om 1 520 MW vilket motsvarar den årliga elkonsumtionen för 1,5 miljoner nederländska hushåll.

Vattenfall har blivit förkvalificerad för den kommande upphandlingen av flytande havsbaserad vindkraft i Frankrike. Två områden har identifierats för havsbaserad vindkraft med en kapacitet på 250 MW vardera vilket motsvarar den årliga elförbrukningen för en halv miljon franska hushåll. Beslut om projektutdelning väntas mot slutet av 2023 och vindkraftsparkerna väntas tas i drift i slutet av 2020-talet.

Vattenfall har utnyttjat sin option som ger rätten att driva vidare det havsbaserade vindkraftsprojektet N-7.2 utanför den tyska Nordsjökusten. Den totala kapaciteten för projektet uppgår till 980 MW vilket motsvarar den årliga elförbrukningen för mer än en miljon tyska hushåll. Efter ett slutligt investeringsbeslut skulle vindkraftsparken kunna anslutas till det tyska elnätet under 2027.

I slutet av september tecknade Vattenfall ett avtal med Siemens Energy och Aker Solutions AS om leverans av infrastruktur för nätanslutning till den havsbaserade vindkraftsparken Norfolk Boreas utanför Storbritanniens kust. Avtalet innebär att Siemens Energy och Aker Solutions ansvarar för teknik, upphandling, konstruktion och installation av landbaserade och havsbaserade transformatorstationer samt anslutning till stamnätet.

NYCKELFAKTA – WIND

| Belopp i MSEK där ej annat anges | Jan-sep 2022 | Jan-sep 2021 | Jul-sep 2022 | Jul-sep 2021 | Helår 2021 | Senaste 12 månaderna |
|--|-----------------|-----------------|-----------------|-----------------|---------------|-------------------------|
| Nettoomsättning | 21 122 | 10 615 | 8 155 | 3 559 | 20 872 | 31 379 |
| Extern nettoomsättning | 3 213 | 3 641 | 1 156 | 1 022 | 7 791 | 7 363 |
| Underliggande resultat före avskrivningar och nedskrivningar | 16 411 | 7 332 | 6 732 | 2 566 | 13 451 | 22 530 |
| Underliggande rörelseresultat | 11 958 | 3 188 | 5 230 | 1 110 | 7 866 | 16 636 |
| Elproduktion - vindkraft, TWh | 8,6 | 7,5 | 2,3 | 2,3 | 11,2 | 12,3 |
| Elförsäljning, TWh | 0,8 | 0,7 | 0,3 | 0,2 | 1,0 | 1,1 |
| Antal anställda, heltidstjänster | 1 491 | 1 250 | 1 491 | 1 250 | 1 279 | |

Heat

Affärsområdet Heat består av Vattenfalls värmeverksamhet (fjärrvärme och decentraliserade lösningar) och gaseldade kondenskraftverk.

Lägre prismarginaler för gaseldad produktion påverkade resultatet negativt

- Högre gaspriser kunde inte kompenseras av högre intäkter för värme och el.
- Joint venture tillsammans med Midlothian Council för investeringar i energilösningar med låga koldioxidutsläpp i Skottland.
- Ökad integrering av överskottsvärme i Vattenfalls fjärrvärmenät genom samarbete med AstaReal i Sverige och AEB i Nederländerna.

Q1-Q3: Nettoomsättningen ökade med 116%. Det underliggande rörelseresultatet minskade med 523% jämfört med de första nio månaderna 2021 främst till följd av högre gaspriser vilket resulterade i lägre prismarginaler för gaseldad produktion som främst påverkade värmeverksamheten. Högre rörelsekostnader till följd av planerat underhåll hade också en negativ påverkan på det underliggande rörelseresultatet. Detta motverkades delvis av högre värmepriser som en följd av att priserna justeras i efterhand med hänsyn till prisutvecklingen för bränslen. Säkring av prismarginaler hade också en motverkande effekt vilket rapporteras i rörelsesegmentet Power Generation.

Elproduktionen minskade till följd av de lägre prismarginalerna och värmeförsäljningen minskade på grund av högre temperaturer. Jämfört med årsslutet 2021 ökade antalet kunder med 2,1% till motsvarande 2,0 miljoner hushåll¹.

Q3: Nettoomsättningen ökade med 181%. Det underliggande rörelseresultatet minskade med 44% jämfört med tredje kvartalet 2021. Högre gaspriser resulterade i lägre prismarginaler för gaseldad produktion som främst påverkade värmeverksamheten. Högre rörelsekostnader till följd av planerat underhåll hade också en negativ påverkan på det



underliggande rörelseresultatet. Högre värmepriser hade en motverkande effekt eftersom priserna justeras i efterhand med hänsyn till prisutvecklingen för bränslen.

I september startade Vattenfall och Midlothian Council ett joint venture (50/50) i Skottland, Midlothian Energy Limited. Parterna planerar att investera 100 miljoner GBP i energilösningar med låga koldioxidutsläpp över de kommande fem åren. Byggnationen av det första fjärrvärmenätet väntas påbörjas innan årsskiftet och beräknas vid färdigställandet 2024 kunna leverera värme till 3 000 hushåll samt lokaler för utbildning och handel. I fjärrvärmenätet integreras initialt överskottsvärme från en avfalls- och återvinningsanläggning.

Vattenfall arbetar för att integrera mer överskottsvärme i fjärrvärmenätet. Samarbetet med AstaReal är ett exempel där den första överskottsvärmen från en algodling har levererats till hushåll i Gustavsberg via Vattenfalls fjärrvärmenät. Integrering av överskottsvärme från avfall är också en del i omställningen till uppvärmning utan naturgas i Amsterdam. Kapaciteten mellan Vattenfalls delägda fjärrvärmenät och AEBs avfallsförbränningsanläggning i Amsterdam har utökats och under det tredje kvartalet levererades den första värmen.

NYCKELFAKTA – HEAT

| Belopp i MSEK där ej annat anges | Jan-sep 2022 | Jan-sep 2021 | Jul-sep 2022 | Jul-sep 2021 | Helår 2021 | Senaste 12 månaderna |
|--|-----------------|-----------------|-----------------|-----------------|---------------|-------------------------|
| Nettoomsättning | 42 466 | 19 640 | 14 502 | 5 170 | 34 759 | 57 585 |
| Extern nettoomsättning | 14 098 | 9 836 | 3 914 | 2 433 | 14 655 | 18 917 |
| Underliggande resultat före avskrivningar och nedskrivningar | - 519 | 2 827 | - 635 | - 179 | 2 590 | - 756 |
| Underliggande rörelseresultat | - 2 701 | 638 | - 1 301 | - 906 | - 343 | - 3 682 |
| Elproduktion, TWh | 11,7 | 13,6 | 3,0 | 2,9 | 19,0 | 17,1 |
| - varav fossilkraft | 11,5 | 13,4 | 3,0 | 2,8 | 18,6 | 16,7 |
| - varav biobränsle, avfall | 0,2 | 0,2 | — | 0,1 | 0,3 | 0,3 |
| Elförsäljning företagskunder, TWh | 0,9 | 0,9 | 0,3 | 0,3 | 1,2 | 1,2 |
| Värmeförsäljning, TWh | 9,5 | 10,5 | 1,3 | 1,3 | 15,6 | 14,6 |
| Antal anställda, heltidstjänster | 3 150 | 3 165 | 3 150 | 3 165 | 3 126 | |

1) Inklusive decentraliserade energilösningar som tidigare har rapporterats separat

Distribution

Affärsområdet Distribution består av Vattenfalls eldistributionsverksamhet i Sverige och Storbritannien.

Hög efterfrågan på anslutningar till elnätet

- Uppgraderingen av regionnätet fortlöper med invigning av en ny regionnätstation i Stockholm och detaljprojektering för en 150 kV-ledning i Luleå.
- Ett anslutningsprojekt i Göteborg har valts ut för att ingå i ett initiativ för att korta ledtiderna för elnätsutbyggnad.
- Pilotprojekt i Riksgränsen för flexibel snabbbladdning av elbilar.



Q1-Q3: Nettoomsättningen minskade med 35% och det underliggande rörelseresultatet minskade med 48% jämfört med 2021. Försäljningen av Stromnetz Berlin den 1 juli 2021 påverkar jämförelsen av nettoomsättningen med 5,3 miljarder SEK och det underliggande rörelseresultatet negativt med 0,7 miljarder SEK. Det underliggande rörelseresultatet påverkades därtill av högre rörelsekostnader och av lägre bruttomarginal i den svenska verksamheten på grund av högre kostnader för transmissionsnätet och nätförluster till följd av högre elpriser.

Q3: Nettoomsättningen ökade med 8% jämfört med 2021. Det underliggande rörelseresultatet minskade med 47% till följd av högre rörelsekostnader, främst på högre personalkostnader, vilket delvis motverkades av högre bruttomarginal.

För att möta Stockholmsregionens tillväxt och ökande elbehov pågår en omfattande uppgradering av regionnätet. Transformatorstationer byggs om, nya elledningar byggs och befintliga förstärks för att öka kapaciteten. Arbetet förväntas pågå till år 2030 och omfattar investeringar på totalt 1,8 miljarder kronor. Som ett led i denna uppgradering invigdes en ny regionnätstation i Barkarby i september för att öka kapaciteten i elnätet och säkra elförsörjningen.

Det finns en stark vilja bland Vattenfall's kunder att ställa om och elektrifiera sin verksamhet och i området kring Luleå är efterfrågan på anslutningar rekordhög. Vattenfall förstärker regionnätet i området i etapper och har nyligen beviljats linjekoncession för en 150 kV-ledning mellan Lerbäcken och Hertsöfältet i Luleå och nu inleds detaljprojektering. Ledningen planeras att tas i drift 2024/2025.

Kortare tillståndsprocesser är centralt för att elnätet ska kunna möjliggöra energiomställningen. Ytterligare ett projekt från Vattenfall har valts ut av Energimarknadsinspektionen (Ei) att ingå i det regeringsuppdrag som ska korta ledtiderna för elnätsutbyggnad. Det anslutningsprojekt som valts ut ska möjliggöra ett ökat effektuttag vilket är en förutsättning för en hållbar industriomställning i Göteborgsområdet.

I Riksgränsen i nordligaste Sverige är Vattenfalls nya pilotprojekt för flexibel snabbbladdning av elbilar igång. Projektet möjliggör anslutning till elnätet i området som idag har begränsad kapacitet. Lösningen ska nu testas och utvärderas inom ramen för forsknings- och utvecklingsprojektet FlexConnect.

I dessa turbulenta tider är många av Vattenfalls kunder oroliga över marknadsläget och antalet kundserviceärenden har ökat med 200% under 2022 jämfört med 2021. Många kunder vill ställa om och producera egen el och hittills i år har det kommit in över 11 000 förfrågningar för anslutning av solceller vilket är en ökning med över 100% jämfört med samma tidpunkt förra året. Vattenfall ställer om till ett mer storskaligt arbetssätt i anslutningsflödet för att minska väntetiderna för att ansluta ny produktion och förstärker samtidigt med fler resurser.

Efter kvartalets slut meddelade Energimarknadsinspektionen att koncessionsansökan, som initialt lämnades in i oktober 2020, för två 130 kV luftledningar från Hedelunda till Oxelösund har godkänts. Ledningarna möjliggör anslutning av SSAB:s ljusbågsugn vilket innebär ett avsevärt lägre koldioxidutsläpp.

NYCKELFAKTA – DISTRIBUTION

| Belopp i MSEK där ej annat anges | Jan-sep 2022 | Jan-sep 2021 | Jul-sep 2022 | Jul-sep 2021 | Helår 2021 | Senaste 12 månaderna |
|--|--------------|--------------|--------------|--------------|------------|----------------------|
| Nettoomsättning | 9 026 | 13 833 | 2 503 | 2 308 | 17 262 | 12 455 |
| Extern nettoomsättning | 8 461 | 11 338 | 2 280 | 2 140 | 14 643 | 11 766 |
| Underliggande resultat före avskrivningar och nedskrivningar | 3 298 | 4 811 | 756 | 838 | 5 913 | 4 400 |
| Underliggande rörelseresultat | 1 413 | 2 693 | 128 | 240 | 3 152 | 1 872 |
| Antal anställda, heltidstjänster | 1 322 | 1 161 | 1 322 | 1 161 | 1 165 | |

Other

Other inkluderar huvudsakligen alla Staff Functions inklusive finansverksamhet samt Shared Service Centres.

Nettoomsättningen utgörs främst av intäkter från Vattenfalls serviceorganisationer som Shared Services, IT och Vattenfall Insurance.

NYCKELFAKTA - OTHER

| Belopp i MSEK där ej annat anges | Jan-sep 2022 | Jan-sep 2021 | Jul-sep 2022 | Jul-sep 2021 | Helår 2021 | Senaste 12 månaderna |
|--|-----------------|-----------------|-----------------|-----------------|---------------|-------------------------|
| Nettoomsättning | 6 157 | 4 455 | 2 148 | 1 426 | 6 169 | 7 871 |
| Extern nettoomsättning | 334 | 233 | 111 | 182 | 418 | 519 |
| Underliggande resultat före avskrivningar och nedskrivningar | - 453 | - 231 | - 106 | 126 | - 326 | - 548 |
| Underliggande rörelseresultat | - 1 111 | - 913 | - 336 | - 125 | - 1 189 | - 1 387 |
| Antal anställda, heltidstjänster | 3 000 | 2 806 | 3 000 | 2 806 | 2 792 | |

Koncernens resultaträkning

| Belopp i MSEK | Jan-sep 2022 | Jan-sep 2021 | Jul-sep 2022 | Jul-sep 2021 | Helår 2021 | Senaste 12 månaderna |
|--|-----------------|----------------------|-----------------|----------------------|---------------|-------------------------|
| Nettoomsättning | 160 825 | 116 590 | 53 076 | 36 125 | 180 119 | 224 354 |
| Kostnader för inköp | - 82 800 | - 44 402 | - 27 059 | - 10 286 | - 87 474 | - 125 872 |
| Övriga externa kostnader | - 14 466 | - 13 386 | - 5 061 | - 3 447 | - 18 450 | - 19 530 |
| Personalkostnader | - 15 142 | - 14 807 | - 4 734 | - 4 306 | - 19 801 | - 20 136 |
| Övriga rörelseintäkter och rörelsekostnader, netto | 503 | 21 613 | 172 | 9 292 | 21 454 | 344 |
| Andelar i intresseföretags resultat | 103 | - 43 | - 8 | - 85 | - 58 | 88 |
| Rörelseresultat före avskrivningar och nedskrivningar (EBITDA) | 49 023 | 65 565 | 16 386 | 27 293 | 75 790 | 59 248 |
| Avskrivningar och nedskrivningar | - 12 316 | - 13 044 | - 4 194 | - 4 367 | - 15 519 | - 14 791 |
| Rörelseresultat (EBIT) | 36 707 | 52 521 | 12 192 | 22 926 | 60 271 | 44 457 |
| Finansiella intäkter ³ | 609 | 673 ⁵ | 227 | 426 ⁵ | 783 | 719 |
| Finansiella kostnader ^{1,2,3} | - 6 140 | - 4 307 ⁵ | - 2 032 | - 1 737 ⁵ | - 5 906 | - 7 739 |
| Avkastning från Kärnavfallsfonden | - 6 543 | 3 330 | - 659 | 567 | 4 225 | - 5 648 |
| Resultat före inkomstskatter | 24 633 | 52 217 | 9 728 | 22 182 | 59 373 | 31 789 |
| Inkomstskatter | - 7 653 | - 10 305 | - 3 044 | - 3 905 | - 11 360 | - 8 708 |
| Periodens resultat | 16 980 | 41 912 | 6 684 | 18 277 | 48 013 | 23 081 |
| Hänförbart till ägare till moderbolaget | 16 502 | 41 054 | 6 242 | 18 178 | 46 828 | 22 276 |
| Hänförbart till innehav utan bestämmande inflytande | 478 | 858 | 442 | 99 | 1 185 | 805 |
| Tilläggsinformation | | | | | | |
| Underliggande rörelseresultat före avskrivningar och nedskrivningar ⁴ | 37 451 | 35 134 | 10 820 | 9 149 | 48 584 | 50 901 |
| Underliggande rörelseresultat ⁴ | 23 844 | 22 090 | 6 232 | 4 782 | 31 181 | 32 935 |
| Finansiella poster, netto exkl diskonteringseffekter hänförliga till avsättningar samt avkastning från Kärnavfallsfonden | - 4 032 | - 2 106 | - 1 304 | - 802 | - 3 090 | - 5 016 |
| 1) Vari ingår räntedel i pensionskostnad | - 431 | - 328 | - 145 | - 110 | - 439 | - 542 |
| 2) Vari ingår diskonteringseffekter hänförliga till avsättningar | - 1 499 | - 1 528 | - 501 | - 509 | - 2 033 | - 2 004 |
| 3) Jämförelsestörande poster redovisade som finansiella intäkter och kostnader, netto | 6 | - 6 | 2 | — | - 6 | 6 |

4) Se not 5 för information om jämförelsestörande poster

5) Värdet har justerats jämfört med tidigare publicerad information i Vattenfalls finansiella rapporter

Rapport över koncernens totalresultat

| Belopp i MSEK | Jan-sep 2022 | Jan-sep 2021 | Jul-sep 2022 | Jul-sep 2021 | Helår 2021 | Senaste 12 månaderna |
|--|-----------------|-----------------|-----------------|-----------------|---------------|-------------------------|
| Periodens resultat | 16 980 | 41 912 | 6 684 | 18 277 | 48 013 | 23 081 |
| Övrigt totalresultat | | | | | | |
| Poster som kommer att omklassificeras till resultaträkningen när specifika villkor är uppfyllda | | | | | | |
| Kassaflödessäkringar - förändringar av verkligt värde | 72 847 | 61 824 | 43 412 | 45 462 | 82 259 | 93 282 |
| Kassaflödessäkringar - upplösta mot resultaträkningen | - 76 399 | - 8 675 | - 37 832 | - 5 653 | - 31 553 | - 99 277 |
| Kassaflödessäkringar - överförda till anskaffningsvärdet på säkrad post | 4 | 11 | - 1 | 2 | 16 | 9 |
| Valutasäkringar av nettoinvesteringar i utlandsverksamheter | - 2 013 | - 977 | - 426 | - 405 | - 1 414 | - 2 450 |
| Omräkningsdifferenser, avyttrade bolag | — | 689 | — | 643 | 697 | 8 |
| Omräkningsdifferenser | 10 232 | 1 870 | 2 606 | 538 | 3 218 | 11 580 |
| Inkomstskatter relaterat till poster som kommer att omklassificeras | - 3 627 | - 16 347 | - 2 570 | - 12 093 | - 15 420 | - 2 700 |
| Summa som kommer att omklassificeras till resultaträkningen när specifika villkor är uppfyllda | 1 044 | 38 395 | 5 189 | 28 494 | 37 803 | 452 |
| Poster som inte kommer att omklassificeras till resultaträkningen | | | | | | |
| Omvärderingar avseende förmånsbestämda pensionsplaner | 16 557 | 426 | 3 451 | - 2 | - 670 | 15 461 |
| Inkomstskatter relaterat till poster som ej omklassificeras | - 4 575 | - 5 | - 1 059 | — | 226 | - 4 344 |
| Summa poster som inte kommer att omklassificeras till resultaträkningen | 11 982 | 421 | 2 392 | - 2 | - 444 | 11 117 |
| Summa övrigt totalresultat, netto efter inkomstskatter | 13 026 | 38 816 | 7 581 | 28 492 | 37 359 | 11 569 |
| Summa totalresultat för perioden | 30 006 | 80 728 | 14 266 | 46 769 | 85 372 | 34 650 |
| Hänförbart till ägare till moderbolaget | 28 830 | 79 727 | 13 611 | 46 646 | 83 915 | 33 018 |
| Hänförbart till innehav utan bestämmande inflytande | 1 176 | 1 001 | 655 | 123 | 1 457 | 1 632 |

Koncernens rörelsesegment

| Belopp i MSEK | Jan-sep 2022 | Jan-sep 2021 | Jul-sep 2022 | Jul-sep 2021 | Helår 2021 | Senaste 12 månaderna |
|-------------------------------|-----------------|-----------------|-----------------|-----------------|----------------|-------------------------|
| Extern nettoomsättning | | | | | | |
| Customers & Solutions | 117 303 | 68 192 | 41 475 | 21 666 | 102 300 | 151 411 |
| Power Generation | 17 416 | 23 350 | 4 140 | 8 682 | 40 312 | 34 378 |
| Wind | 3 213 | 3 641 | 1 156 | 1 022 | 7 791 | 7 363 |
| Heat | 14 098 | 9 836 | 3 914 | 2 433 | 14 655 | 18 917 |
| Distribution | 8 461 | 11 338 | 2 280 | 2 140 | 14 643 | 11 766 |
| - varav Distribution Tyskland | — | 3 202 | — | 4 | 3 203 | 1 |
| - varav Distribution Sverige | 8 358 | 8 042 | 2 245 | 2 105 | 11 310 | 11 626 |
| Other ¹ | 334 | 233 | 111 | 182 | 418 | 519 |
| Summa | 160 825 | 116 590 | 53 076 | 36 125 | 180 119 | 224 354 |
| Intern nettoomsättning | | | | | | |
| Customers & Solutions | 6 255 | 2 546 | 2 665 | 1 028 | 4 260 | 7 969 |
| Power Generation | 119 941 | 50 319 | 43 953 | 16 260 | 86 006 | 155 628 |
| Wind | 17 909 | 6 974 | 6 999 | 2 537 | 13 081 | 24 016 |
| Heat | 28 368 | 9 804 | 10 588 | 2 737 | 20 104 | 38 668 |
| Distribution | 565 | 2 495 | 223 | 168 | 2 619 | 689 |
| - varav Distribution Tyskland | — | 2 062 | — | 2 | 2 061 | - 1 |
| - varav Distribution Sverige | 566 | 447 | 214 | 170 | 586 | 705 |
| Other ¹ | 5 823 | 4 222 | 2 037 | 1 244 | 5 751 | 7 352 |
| Elimineringar | - 178 861 | - 76 360 | - 66 465 | - 23 974 | - 131 821 | - 234 322 |
| Summa | — | — | — | — | — | — |
| Summa nettoomsättning | | | | | | |
| Customers & Solutions | 123 558 | 70 738 | 44 140 | 22 694 | 106 560 | 159 380 |
| Power Generation | 137 357 | 73 669 | 48 093 | 24 942 | 126 318 | 190 006 |
| Wind | 21 122 | 10 615 | 8 155 | 3 559 | 20 872 | 31 379 |
| Heat | 42 466 | 19 640 | 14 502 | 5 170 | 34 759 | 57 585 |
| Distribution | 9 026 | 13 833 | 2 503 | 2 308 | 17 262 | 12 455 |
| - varav Distribution Tyskland | — | 5 264 | — | 6 | 5 264 | — |
| - varav Distribution Sverige | 8 924 | 8 489 | 2 459 | 2 275 | 11 896 | 12 331 |
| Other ¹ | 6 157 | 4 455 | 2 148 | 1 426 | 6 169 | 7 871 |
| Elimineringar | - 178 861 | - 76 360 | - 66 465 | - 23 974 | - 131 821 | - 234 322 |
| Summa | 160 825 | 116 590 | 53 076 | 36 125 | 180 119 | 224 354 |

| Belopp i MSEK | Jan-sep 2022 | Jan-sep 2021 | Jul-sep 2022 | Jul-sep 2021 | Helår 2021 | Senaste 12 månaderna |
|--|-----------------|-----------------|-----------------|-----------------|---------------|-------------------------|
| Rörelseresultat före avskrivningar och nedskrivningar (EBITDA) | | | | | | |
| Customers & Solutions | 5 404 | 2 923 | 1 596 | 585 | 3 241 | 5 722 |
| Power Generation | 25 746 | 39 445 | 8 904 | 14 641 | 42 053 | 28 354 |
| Wind | 16 434 | 7 407 | 6 733 | 2 640 | 13 534 | 22 561 |
| Heat | - 1 312 | 2 854 | - 1 418 | - 187 | 2 842 | - 1 324 |
| Distribution | 3 308 | 4 810 | 757 | 838 | 5 911 | 4 409 |
| - varav Distribution Tyskland | — | 1 008 | — | 1 | 1 008 | — |
| - varav Distribution Sverige | 3 281 | 3 764 | 744 | 818 | 4 873 | 4 390 |
| Other ¹ | - 362 | 8 285 | - 129 | 8 783 | 8 197 | - 450 |
| Elimineringar | - 195 | - 159 | - 57 | - 7 | 12 | - 24 |
| Summa | 49 023 | 65 565 | 16 386 | 27 293 | 75 790 | 59 248 |
| Underliggande rörelseresultat före avskrivningar och nedskrivningar | | | | | | |
| Customers & Solutions | 5 401 | 2 913 | 1 593 | 575 | 3 230 | 5 718 |
| Power Generation | 13 508 | 17 641 | 2 537 | 5 230 | 23 714 | 19 581 |
| Wind | 16 411 | 7 332 | 6 732 | 2 566 | 13 451 | 22 530 |
| Heat | - 519 | 2 827 | - 635 | - 179 | 2 590 | - 756 |
| Distribution | 3 298 | 4 811 | 756 | 838 | 5 913 | 4 400 |
| - varav Distribution Tyskland | — | 1 009 | — | 1 | 1 009 | — |
| - varav Distribution Sverige | 3 271 | 3 764 | 743 | 818 | 4 874 | 4 381 |
| Other ¹ | - 453 | - 231 | - 106 | 126 | - 326 | - 548 |
| Elimineringar | - 195 | - 159 | - 57 | - 7 | 12 | - 24 |
| Summa | 37 451 | 35 134 | 10 820 | 9 149 | 48 584 | 50 901 |
| Rörelseresultat (EBIT) | | | | | | |
| Customers & Solutions | 4 694 | 2 255 | 1 345 | 362 | 2 446 | 4 885 |
| Power Generation | 22 025 | 36 201 | 7 595 | 13 530 | 39 502 | 25 326 |
| Wind | 11 981 | 3 264 | 5 231 | 1 185 | 7 919 | 16 636 |
| Heat | - 2 203 | 665 | - 1 691 | - 914 | - 91 | - 2 959 |
| Distribution | 1 424 | 2 692 | 128 | 240 | 3 150 | 1 882 |
| - varav Distribution Tyskland | — | 665 | — | 1 | 665 | — |
| - varav Distribution Sverige | 1 447 | 2 032 | 132 | 236 | 2 515 | 1 930 |
| Other ¹ | - 1 019 | 7 603 | - 359 | 8 530 | 7 333 | - 1 289 |
| Elimineringar | - 195 | - 159 | - 57 | - 7 | 12 | - 24 |
| Rörelseresultat (EBIT) | 36 707 | 52 521 | 12 192 | 22 926 | 60 271 | 44 457 |
| Rörelseresultat (EBIT) | 36 707 | 52 521 | 12 192 | 22 926 | 60 271 | 44 457 |
| Finansnetto | - 12 074 | - 304 | - 2 464 | - 744 | - 898 | - 12 668 |
| Resultat före skatter | 24 633 | 52 217 | 9 728 | 22 182 | 59 373 | 31 789 |
| Underliggande rörelseresultat | | | | | | |
| Customers & Solutions | 4 691 | 2 245 | 1 341 | 353 | 2 349 | 4 795 |
| Power Generation | 9 789 | 14 398 | 1 227 | 4 117 | 19 334 | 14 725 |
| Wind | 11 958 | 3 188 | 5 230 | 1 110 | 7 866 | 16 636 |
| Heat | - 2 701 | 638 | - 1 301 | - 906 | - 343 | - 3 682 |
| Distribution | 1 413 | 2 693 | 128 | 240 | 3 152 | 1 872 |
| - varav Distribution Tyskland | — | 666 | — | 1 | 666 | — |
| - varav Distribution Sverige | 1 437 | 2 032 | 131 | 236 | 2 516 | 1 921 |
| Other ¹ | - 1 111 | - 913 | - 336 | - 125 | - 1 189 | - 1 387 |
| Elimineringar | - 195 | - 159 | - 57 | - 7 | 12 | - 24 |
| Underliggande rörelseresultat | 23 844 | 22 090 | 6 232 | 4 782 | 31 181 | 32 935 |

1) "Other" inkluderar huvudsakligen alla Staff Functions inklusive finansverksamhet, Shared Service Centers samt väsentliga realisationsvinster och -förluster.

Koncernens balansräkning

| Belopp i MSEK | 30 sep 2022 | 30 sep 2021 | 31 dec 2021 |
|--|------------------|----------------|----------------|
| Tillgångar | | | |
| Anläggningstillgångar | | | |
| Immateriella anläggningstillgångar | 18 282 | 16 853 | 17 070 |
| Materiella anläggningstillgångar | 268 624 | 243 329 | 252 828 |
| Andelar i intresseföretag och i samarbetsarrangemang | 6 609 | 4 864 | 6 110 |
| Andra aktier och andelar | 321 | 311 | 313 |
| Andelar i den svenska Kärnavfallsfonden | 46 339 | 51 364 | 52 772 |
| Derivatstillgångar | 100 852 | 29 459 | 35 240 |
| Uppskjuten skattefordran | 10 794 | 8 258 | 8 905 |
| Avtalstillgångar ¹ | 56 | 95 | 85 |
| Andra långfristiga fordringar | 6 122 | 6 454 | 6 118 |
| Summa anläggningstillgångar | 457 999 | 360 987 | 379 441 |
| Omsättningstillgångar | | | |
| Varulager | 24 688 | 22 391 | 41 539 |
| Immateriella omsättningstillgångar | 1 517 | 42 | 4 861 |
| Kundfordringar och andra fordringar | 39 836 | 46 951 | 41 219 |
| Avtalstillgångar ¹ | 204 | 357 | 290 |
| Lämnade förskott | 16 420 | 5 443 | 8 362 |
| Derivatstillgångar | 275 435 | 111 648 | 120 645 |
| Förutbetalda kostnader och upplupna intäkter | 11 546 | 7 045 | 12 402 |
| Skattefordran aktuell skatt | 335 | 1 361 | 2 717 |
| Kortfristiga placeringar | 95 953 | 63 803 | 102 706 |
| Kassa, bank och liknande tillgångar | 173 367 | 67 644 | 68 176 |
| Tillgångar som innehas för försäljning | 5 189 | 38 | — |
| Summa omsättningstillgångar | 644 490 | 326 723 | 402 917 |
| Summa tillgångar | 1 102 489 | 687 710 | 782 358 |
| Eget kapital och skulder | | | |
| Eget kapital | | | |
| Hänförbart till ägare till moderbolaget | 186 164 | 176 034 | 180 710 |
| Hänförbart till innehav utan bestämmande inflytande | 18 160 | 15 100 | 16 472 |
| Summa eget kapital | 204 324 | 191 134 | 197 182 |
| Långfristiga skulder | | | |
| Hybridkapital | 21 960 | 20 135 | 20 421 |
| Andra räntebärande skulder | 54 540 | 50 517 | 50 839 |
| Avsättningar för pensioner | 24 457 | 39 247 | 40 328 |
| Andra räntebärande avsättningar | 147 767 | 113 113 | 116 637 |
| Derivatskulder | 101 831 | 24 025 | 30 307 |
| Uppskjuten skatteskuld | 48 518 | 35 463 | 33 913 |
| Avtalsskulder ¹ | 7 770 | 7 109 | 7 422 |
| Andra ej räntebärande skulder | 2 089 | 1 945 | 2 018 |
| Summa långfristiga skulder | 408 932 | 291 554 | 301 885 |
| Kortfristiga skulder | | | |
| Leverantörsskulder och andra skulder | 23 971 | 34 725 | 39 241 |
| Avtalsskulder ¹ | 981 | 953 | 1 213 |
| Erhållna förskott | 123 595 | 54 979 | 62 790 |
| Derivatskulder | 240 667 | 83 505 | 99 511 |
| Upplupna kostnader och förutbetalda intäkter | 16 903 | 11 143 | 18 460 |
| Skatteskuld aktuell skatt | 2 353 | 2 797 | 2 418 |
| Andra räntebärande skulder | 77 430 | 13 776 | 55 148 |
| Räntebärande avsättningar | 3 205 | 3 144 | 4 510 |
| Skulder hänförliga till tillgångar som innehas för försäljning | 128 | — | — |
| Summa kortfristiga skulder | 489 233 | 205 022 | 283 291 |
| Summa eget kapital och skulder | 1 102 489 | 687 710 | 782 358 |

1) Ändrad presentation jämfört med tidigare publicerad information i Vattenfalls finansiella rapporter. Se not 1.

TILLÄGGSINFORMATION

| Belopp i MSEK | 30 sep 2022 | 30 sep 2021 | 31 dec 2021 |
|--|------------------|------------------|------------------|
| Beräkning av sysselsatt kapital | | | |
| Immateriella omsättnings- och anläggningstillgångar | 19 799 | 16 895 | 21 931 |
| Materiella anläggningstillgångar | 268 624 | 243 329 | 252 828 |
| Andelar i intresseföretag och i samarbetsarrangemang | 6 609 | 4 864 | 6 110 |
| Uppskjuten skattefordran och skattefordran aktuell skatt | 11 129 | 9 619 | 11 622 |
| Långfristiga icke räntebärande fordringar | 4 194 | 3 443 | 3 563 |
| Långfristiga och kortfristiga avtalstillgångar | 260 | 452 | 375 |
| Varulager | 24 688 | 22 391 | 41 539 |
| Kundfordringar och andra fordringar | 39 836 | 46 951 | 41 219 |
| Förutbetalda kostnader och upplupna intäkter | 11 546 | 7 045 | 12 402 |
| Ej tillgänglig likviditet | 2 233 | 3 854 | 3 446 |
| Övrigt | 712 | 339 | 643 |
| Summa tillgångar exkl. finansiella tillgångar | 389 630 | 359 182 | 395 678 |
| Uppskjuten skatteskuld och skatteskuld aktuell skatt | - 50 871 | - 38 260 | - 36 331 |
| Andra ej räntebärande skulder | - 2 089 | - 1 945 | - 2 018 |
| Långfristiga och kortfristiga avtalsskulder | - 8 751 | - 8 062 | - 8 635 |
| Leverantörsskulder och andra skulder | - 23 971 | - 34 725 | - 39 241 |
| Upplupna kostnader och förutbetalda intäkter | - 16 903 | - 11 143 | - 18 460 |
| Övrigt | - 1 378 | - 422 | - 899 |
| Summa icke-räntebärande skulder | - 103 963 | - 94 557 | - 105 584 |
| Andra räntebärande avsättningar vilka ej ingår i justerad nettoskuld ¹ | - 27 220 | - 9 441 | - 9 213 |
| Sysselsatt kapital² | 258 447 | 255 184 | 280 881 |
| Genomsnittligt sysselsatt kapital | 256 816 | 258 053 | 271 674 |
| Beräkning av nettoskuld | | | |
| Hybridkapital | - 21 960 | - 20 135 | - 20 421 |
| Obligationslån, företagscertifikat och skulder till kreditinstitut | - 44 184 | - 41 231 | - 37 732 |
| Kortfristig skuld, företagscertifikat och repotransaktioner | - 67 532 | - 1 548 | - 46 189 |
| Skulder till intresseföretag | - 947 | - 1 103 | - 1 452 |
| Skulder till ägare med innehav utan bestämmande inflytande | - 10 002 | - 10 883 | - 10 747 |
| Övriga skulder | - 9 306 | - 9 528 | - 9 867 |
| Summa räntebärande skulder | - 153 931 | - 84 428 | - 126 408 |
| Kassa, bank och liknande tillgångar | 173 367 | 67 644 | 68 176 |
| Kortfristiga placeringar | 95 953 | 63 803 | 102 706 |
| Lån till ägare med innehav utan bestämmande inflytande i utländska koncernföretag | 619 | 329 | 229 |
| Nettoskuld² | 116 008 | 47 348 | 44 703 |
| Beräkning av justerad bruttoskuld och nettoskuld | | | |
| Summa räntebärande skulder | - 153 931 | - 84 428 | - 126 408 |
| 50% av Hybridkapital ³ | 10 980 | 10 068 | 10 211 |
| Nuvärdet av pensionsförpliktelser | - 24 457 | - 39 247 | - 40 328 |
| Avsättningar för gas- och vindverksamhet och andra miljörelaterade avsättningar | - 13 754 | - 11 188 | - 11 687 |
| Avsättningar för kärnkraft (netto) ⁴ | - 54 086 | - 37 869 | - 40 233 |
| Mottagna margin calls | 2 282 | 2 919 | 3 340 |
| Skulder till ägare med innehav utan bestämmande inflytande på grund av konsortialavtal | 10 002 | 10 883 | 10 747 |
| Justerad bruttoskuld | - 222 964 | - 148 862 | - 194 358 |
| Redovisad kassa, bank och liknande tillgångar samt kortfristiga placeringar | 269 320 | 131 447 | 170 882 |
| Ej tillgänglig likviditet | - 2 233 | - 3 854 | - 3 446 |
| Justerad kassa, bank och liknande tillgångar samt kortfristiga placeringar | 267 087 | 127 593 | 167 436 |
| Justerad nettoskuld² | 44 123 | - 21 269 | - 26 922 |

- 1) Inkluderar personalrelaterade avsättningar för annat än pensioner, avsättningar för skattemässiga och juridiska processer samt vissa övriga avsättningar.
- 2) Se Definitioner och beräkningar av nyckeltal för definitionen av det Alternativa nyckeltalet.
- 3) 50% av Hybridkapital betraktas av ratinginstituten som eget kapital och minskar därmed justerad nettoskuld.
- 4) Beräkningen baseras på Vattenfalls ägarandel i respektive kärnkraftsanläggning, minskat med Vattenfalls andel i den svenska Kärnavfallsfonden och skulder relaterade till finansieringen av åtaganden för avveckling av Stade och Brokdorf. Vattenfall har följande ägarandelar i respektive anläggning: Forsmark 66%, Ringhals 70,4%, Brokdorf 20%, Brunsbüttel 66,7%, Krümmel 50% och Stade 33,3%. (För Ringhals ansvarar Vattenfall enligt särskild överenskommelse för 100% av avsättningarna).

Koncernens kassaflödesanalys

| Belopp i MSEK | Jan-sep 2022 | Jan-sep 2021 | Jul-sep 2022 | Jul-sep 2021 | Helår 2021 | Senaste 12 månaderna |
|--|-------------------------|-------------------------|-------------------------|-------------------------|-----------------------|---------------------------------|
| Den löpande verksamheten | | | | | | |
| Rörelseresultat före avskrivningar och nedskrivningar (EBITDA) | 49 023 | 65 565 | 16 386 | 27 293 | 75 790 | 59 248 |
| Betald skatt | - 2 738 | - 2 721 | - 883 | - 1 008 | - 6 725 | - 6 742 |
| Realisationsvinster/förluster, netto | - 110 | - 8 636 | 28 | - 8 737 | - 8 760 | - 234 |
| Erhållen ränta | 508 | 353 | 298 | 177 | 523 | 678 |
| Betald ränta | - 2 833 | - 2 571 | - 793 | - 252 | - 3 226 | - 3 488 |
| Övrigt, inkl. ej kassaflödespåverkande poster | - 16 252 | - 24 510 | - 7 731 | - 11 419 | - 11 506 | - 3 248 |
| Internt tillförda medel (FFO) | 27 598 | 27 480 | 7 305 | 6 054 | 46 096 | 46 214 |
| Förändringar i varulager | 20 093 | - 3 955 | 20 251 | - 1 072 | - 23 067 | 981 |
| Förändringar i rörelsefordringar | 9 529 | - 11 556 | 157 | - 2 466 | - 31 816 | - 10 731 |
| Förändringar i rörelseskulder ¹ | - 12 800 | 8 561 | - 6 151 | 5 103 | 26 232 | 4 871 |
| Marginalsäkerheter (Margin calls) relaterade till derivat ¹ | 67 044 | 79 226 | 70 914 | 55 673 | 88 995 | 76 813 |
| Övriga förändringar | - 2 450 | - 2 236 | - 2 091 | - 2 069 | - 4 608 | - 4 822 |
| Kassaflöde från förändringar av rörelsetillgångar och rörelseskulder | 81 416 | 70 040 | 83 080 | 55 169 | 55 736 | 67 112 |
| Kassaflöde från den löpande verksamheten | 109 014 | 97 520 | 90 385 | 61 223 | 101 832 | 113 326 |
| Investeringsverksamheten | | | | | | |
| Förvärv av koncernföretag ¹ | - 173 | - 55 | — | - 53 | - 114 | - 232 |
| Investeringar i intresseföretag och andra aktier och andelar | - 72 | - 177 | - 43 | - 260 | - 278 | - 173 |
| Andra investeringar i anläggningstillgångar | - 17 063 | - 17 572 | - 7 493 | - 6 790 | - 25 157 | - 24 648 |
| Summa investeringar | - 17 308 | - 17 804 | - 7 536 | - 7 103 | - 25 549 | - 25 053 |
| Försäljningar ¹ | 294 | 19 296 | 41 | 19 320 | 19 579 | 577 |
| Förändringar i kortfristiga placeringar ¹ | 11 012 | - 34 640 | - 29 706 | - 27 455 | - 73 051 | - 27 399 |
| Kassaflöde från investeringsverksamheten | - 6 002 | - 33 148 | - 37 201 | - 15 238 | - 79 021 | - 51 875 |
| Kassaflöde före finansieringsverksamheten | 103 012 | 64 372 | 53 184 | 45 985 | 22 811 | 61 451 |
| Finansieringsverksamheten | | | | | | |
| Förändringar i lån till ägare med innehav utan bestämmande inflytande i utländska koncernföretag | - 362 | 51 | 39 | 118 | 153 | - 260 |
| Upptagna lån ² | 54 749 | 6 536 | 8 282 | 670 | 51 150 | 99 363 |
| Amortering av andra skulder ² | - 31 631 | - 32 133 | 19 943 | - 6 419 | - 35 870 | - 35 368 |
| Försäljning av aktier i koncernföretag till ägare med innehav utan bestämmande inflytande | — | 4 016 | — | 4 016 | 4 025 | 9 |
| Återbetalning av hybridkapital | — | - 2 941 | — | - 104 | - 2 941 | — |
| Emission av hybridkapital | — | 6 481 | — | — | 6 481 | — |
| Betald utdelning till ägare | - 24 191 | - 5 189 | - 210 | - 65 | - 5 190 | - 24 192 |
| Tillskott till ägare med innehav utan bestämmande inflytande | - 923 | - 229 | - 400 | — | - 601 | - 1 295 |
| Tillskott från ägare med innehav utan bestämmande inflytande | 2 210 | 545 | 1 575 | 533 | 1 786 | 3 451 |
| Kassaflöde från finansieringsverksamheten | - 148 | - 22 863 | 29 229 | - 1 251 | 18 993 | 41 708 |
| Periodens kassaflöde | 102 864 | 41 509 | 82 413 | 44 734 | 41 804 | 103 159 |
| Belopp i MSEK | Jan-sep 2022 | Jan-sep 2021 | Jul-sep 2022 | Jul-sep 2021 | Helår 2021 | Senaste 12 månaderna |
| Kassa, bank och liknande tillgångar | | | | | | |
| Kassa, bank och liknande tillgångar vid periodens början | 68 176 | 26 074 | 90 177 | 20 463 | 26 074 | 67 644 |
| Kassa, bank och liknande tillgångar ingående i tillgångar som innehas för försäljning | — | — | — | 2 400 | — | — |
| Periodens kassaflöde | 102 864 | 41 509 | 82 413 | 44 734 | 41 804 | 103 159 |
| Omräkningsdifferenser | 2 327 | 61 | 777 | 47 | 298 | 2 564 |
| Kassa, bank och liknande tillgångar vid periodens slut | 173 367 | 67 644 | 173 367 | 67 644 | 68 176 | 173 367 |

1) Värdet har justerats jämfört med tidigare publicerad information i Vattenfalls finansiella rapporter. Se not 1.

2) Kortfristig upplåning där löptiden är tre månader eller kortare nettoredovisas.

TILLÄGGSINFORMATION

| Belopp i MSEK | Jan-sep 2022 | Jan-sep 2021 | Jul-sep 2022 | Jul-sep 2021 | Helår 2021 | Senaste 12 månaderna |
|---|-----------------|-----------------|-----------------|-----------------|---------------|-------------------------|
| Kassaflöde före finansieringsverksamheten | 103 012 | 64 372 | 53 184 | 45 985 | 22 811 | 61 451 |
| Förändring i marginalsäkerheter (Margin calls) från Treasury verksamhet | - 1 259 | - 1 518 | 347 | - 387 | - 1 700 | - 1 441 |
| Förändring i kortfristiga placeringar | - 11 012 | 34 640 | 29 706 | 27 455 | 73 051 | 27 399 |
| Finansieringsverksamheten | | | | | | |
| Försäljning av aktier i koncernföretag till ägare med innehav utan bestämmande inflytande | — | 4 016 | — | 4 016 | 4 025 | 9 |
| Betald utdelning till ägare | - 24 191 | - 5 189 | - 210 | - 65 | - 5 190 | - 24 192 |
| Tillskott till/från ägare med innehav utan bestämmande inflytande | 1 287 | 316 | 1 175 | 533 | 1 185 | 2 156 |
| Kassaflöde efter utdelning | 67 837 | 96 637 | 84 202 | 77 537 | 94 182 | 65 382 |
| Analys av förändring i nettoskuld | | | | | | |
| Nettoskuld vid periodens början | 44 703 | - 48 178 | 29 322 | - 32 328 | - 48 178 | 47 348 |
| Kassaflöde efter utdelning | 67 837 | 96 637 | 84 202 | 77 537 | 94 182 | 65 382 |
| Förändringar till följd av värdering till verkligt värde | 2 495 | 803 | 1 223 | 195 | 660 | 2 352 |
| Förändringar i räntebärande leasingkulder | - 1 052 | - 997 | - 191 | - 390 | - 1 442 | - 1 497 |
| Förvärvade/avytttrade räntebärande skulder/kortfristiga placeringar | — | - 2 | — | - 2 | - 13 | - 11 |
| Kassa, bank och liknande tillgångar ingående i tillgångar som innehas för försäljning | — | — | — | 2 400 | — | — |
| Räntebärande skulder hänförliga till tillgångar som innehas för försäljning | — | — | — | - 106 | — | — |
| Omräkningsdifferenser på nettoskulden | 2 025 | - 915 | 1 452 | 42 | - 506 | 2 434 |
| Nettoskuld vid periodens slut | 116 008 | 47 348 | 116 008 | 47 348 | 44 703 | 116 008 |
| Kassaflöde från den löpande verksamheten | 109 014 | 97 520 | 90 385 | 61 223 | 101 832 | 113 326 |
| Underhålls-/ersättningsinvesteringar | - 6 717 | - 7 216 | - 2 599 | - 3 527 | - 11 012 | - 10 513 |
| Fritt kassaflöde¹ | 102 297 | 90 304 | 87 786 | 57 696 | 90 820 | 102 813 |

1) Se Definitioner och beräkningar av nyckeltal för definitionen av det Alternativa nyckeltalet.

INVESTERINGAR

| Belopp i MSEK | Jan-sep 2022 | Jan-sep 2021 | Jul-sep 2022 | Jul-sep 2021 | Helår 2021 | Senaste 12 månaderna |
|--|-----------------|-----------------|-----------------|-----------------|---------------|-------------------------|
| Elproduktion | | | | | | |
| Vattenkraft | 452 | 481 | 203 | 169 | 795 | 766 |
| Kärnkraft | 1 163 | 843 | 419 | 289 | 1 263 | 1 583 |
| Gas | 200 | 43 | 59 | 21 | 64 | 221 |
| Vindkraft och solkraft | 10 558 | 9 182 | 4 933 | 2 686 | 11 157 | 12 533 |
| Biobränsle, avfall | 11 | 71 | 2 | 32 | 73 | 13 |
| Summa Elproduktion | 12 384 | 10 620 | 5 616 | 3 197 | 13 352 | 15 116 |
| Kraftvärme/Värme | | | | | | |
| Fossilkraft | 567 | 516 | 310 | 252 | 1 053 | 1 104 |
| Fjärrvärmenät | 830 | 901 | 323 | 326 | 1 511 | 1 440 |
| Övrigt | 51 | 161 | 49 | 55 | 483 | 373 |
| Summa Kraftvärme/Värme | 1 448 | 1 578 | 682 | 633 | 3 047 | 2 917 |
| Elnät | | | | | | |
| Elnät | 3 146 | 3 839 | 1 143 | 953 | 5 758 | 5 065 |
| Summa Elnät | 3 146 | 3 839 | 1 143 | 953 | 5 758 | 5 065 |
| Förvärv av aktier, aktieägartillskott | 245 | 233 | 43 | 313 | 400 | 412 |
| Övrigt | 1 358 | 983 | 524 | 344 | 1 557 | 1 932 |
| Summa investeringar | 18 581 | 17 253 | 8 008 | 5 440 | 24 114 | 25 442 |
| Upplupna investeringar, ej betalda fakturor (-)/upplösning av upplupna investeringar (+) | - 1 273 | 551 | - 472 | 1 663 | 1 443 | - 381 |
| Kassa, bank och liknande tillgångar i förvärvade bolag | — | — | — | — | - 8 | - 8 |
| Summa investeringar med kassaflödeseffekt | 17 308 | 17 804 | 7 536 | 7 103 | 25 549 | 25 053 |

Förändringar i koncernens eget kapital

| Belopp i MSEK | 30 sep 2022 | | | 30 sep 2021 | | | 31 dec 2021 | | |
|--|---|---|--------------------|---|---|--------------------|---|---|--------------------|
| | Hänförbart till ägare till moderbolaget | Hänförbart till innehav utan bestämmande inflytande | Summa eget kapital | Hänförbart till ägare till moderbolaget | Hänförbart till innehav utan bestämmande inflytande | Summa eget kapital | Hänförbart till ägare till moderbolaget | Hänförbart till innehav utan bestämmande inflytande | Summa eget kapital |
| Ingående balans | 180 710 | 16 472 | 197 182 | 97 724 | 13 468 | 111 192 | 97 724 | 13 468 | 111 192 |
| Periodens resultat | 16 502 | 478 | 16 980 | 41 054 | 858 | 41 912 | 46 828 | 1 185 | 48 013 |
| Kassaflödessäkringar - förändringar av verkligt värde | 72 847 | — | 72 847 | 61 824 | — | 61 824 | 82 259 | — | 82 259 |
| Kassaflödessäkringar - upplösta mot resultaträkningen | - 76 399 | — | - 76 399 | - 8 691 | 16 | - 8 675 | - 31 569 | 16 | - 31 553 |
| Kassaflödessäkringar - överförda till anskaffningsvärdet på säkrad post | 4 | — | 4 | 11 | — | 11 | 16 | — | 16 |
| Valutasäkringar av nettoinvesteringar i utlandsverksamheter | - 2 013 | — | - 2 013 | - 977 | — | - 977 | - 1 414 | — | - 1 414 |
| Omräkningsdifferenser - avyttrade bolag | — | — | — | 689 | — | 689 | 697 | — | 697 |
| Omräkningsdifferenser - utländsk verksamhet | 9 534 | 698 | 10 232 | 1 740 | 130 | 1 870 | 2 983 | 235 | 3 218 |
| Omvärderingar - förmånsbestämda pensionsplaner | 16 557 | — | 16 557 | 426 | — | 426 | - 700 | 30 | - 670 |
| Inkomstskatter relaterat till övrigt totalresultat | - 8 202 | — | - 8 202 | - 16 349 | - 3 | - 16 352 | - 15 185 | - 9 | - 15 194 |
| Summa övrigt totalresultat för perioden | 12 328 | 698 | 13 026 | 38 673 | 143 | 38 816 | 37 087 | 272 | 37 359 |
| Summa totalresultat för perioden | 28 830 | 1 176 | 30 006 | 79 727 | 1 001 | 80 728 | 83 915 | 1 457 | 85 372 |
| Utdelning till ägare | - 23 414 | - 777 | - 24 191 | - 4 000 | - 1 189 | - 5 189 | - 4 000 | - 1 190 | - 5 190 |
| Koncernbidrag från(+)/till(-) ägare med innehav utan bestämmande inflytande | — | — | — | — | — | — | — | 51 | 51 |
| Ägarförändring i koncernföretag vid försäljning av aktier till ägare med innehav utan bestämmande inflytande | — | — | — | 2 532 | 1 504 | 4 036 | 2 538 | 1 508 | 4 046 |
| Tillskott till/från ägare med innehav utan bestämmande inflytande | — | 1 287 | 1 287 | — | 316 | 316 | — | 1 185 | 1 185 |
| Andra ägarförändringar | — | 2 | 2 | 51 | — | 51 | — | — | — |
| Andra förändringar | 38 | — | 38 | — | — | — | 533 | - 7 | 526 |
| Summa transaktioner med aktieägare | - 23 376 | 512 | - 22 864 | - 1 417 | 631 | - 786 | - 929 | 1 547 | 618 |
| Utgående balans | 186 164 | 18 160 | 204 324 | 176 034 | 15 100 | 191 134 | 180 710 | 16 472 | 197 182 |
| -Varav Säkringsreserv | 29 378 | 8 | 29 386 | 38 569 | 8 | 38 577 | 36 968 | 8 | 36 976 |

Nyckeltal, koncernen

| I % där ej annat anges. Med (ggr) avses gånger ¹ | Jan-sep 2022 | Jan-sep 2021 | Jul-sep 2022 | Jul-sep 2021 | Helår 2021 | Senaste 12 månaderna |
|---|------------------|-------------------|------------------|-------------------|---------------|-------------------------|
| Rörelsemarginal | 22,8 | 45,0 | 23,0 | 63,5 | 33,5 | 19,8 |
| Rörelsemarginal ² | 14,8 | 18,9 | 11,7 | 13,2 | 17,3 | 14,7 |
| Nettomarginal | 15,3 | 44,8 | 18,3 | 61,4 | 33,0 | 14,2 |
| Nettomarginal ² | 7,3 | 18,7 | 7,1 | 11,2 | 16,8 | 9,0 |
| Avkastning på eget kapital ³ | 14,8 | 40,2 | 14,8 | 40,2 | 36,9 | 14,8 |
| Avkastning på sysselsatt kapital ³ | 17,3 | 22,4 | 17,3 | 22,4 | 22,2 | 17,3 |
| Avkastning på sysselsatt kapital ^{2, 3} | 12,8 | 11,7 | 12,8 | 11,7 | 11,5 | 12,8 |
| Räntetäckningsgrad, ggr ³ | 7,9 | 16,6 | 7,9 | 16,6 | 15,8 | 7,9 |
| Räntetäckningsgrad, ggr ^{2, 3} | 5,9 | 8,7 | 5,9 | 8,7 | 8,3 | 5,9 |
| Kassaflödesräntetäckningsgrad, ggr ³ | 9,1 | 12,1 | 9,1 | 12,1 | 12,9 | 9,1 |
| Kassaflödesräntetäckningsgrad, netto, ggr ³ | 10,2 | 14,5 | 10,2 | 14,5 | 15,9 | 10,2 |
| Kassaflödesräntetäckningsgrad efter ersättningsinvesteringar, ggr ³ | 20,8 | 33,9 ⁴ | 20,8 | 33,9 ⁴ | 27,4 | 20,8 |
| FFO/räntebärande skulder ³ | 30,0 | 46,0 | 30,0 | 46,0 | 36,5 | 30,0 |
| FFO/nettoskuld ³ | - 39,8 | - 82,0 | - 39,8 | - 82,0 | - 103,1 | - 39,8 |
| FFO/justerad nettoskuld ³ | n/a ⁵ | 182,7 | n/a ⁵ | 182,7 | 171,2 | n/a ⁵ |
| EBITDA/finansnetto, ggr | 12,2 | 31,1 | 12,6 | 34,0 | 24,5 | 11,8 |
| EBITDA/finansnetto, ggr ² | 9,3 | 16,7 | 8,3 | 11,4 | 15,7 | 10,1 |
| Soliditet, | 18,5 | 27,8 | 18,5 | 27,8 | 25,2 | 18,5 |
| Skuldsättningsgrad | 75,3 | 44,2 | 75,3 | 44,2 | 64,1 | 75,3 |
| Skuldsättningsgrad, netto | - 56,8 | - 24,8 | - 56,8 | - 24,8 | - 22,7 | - 56,8 |
| Räntebärande skulder/räntebärande skulder plus eget kapital | 43,0 | 30,6 | 43,0 | 30,6 | 39,1 | 43,0 |
| Nettoskuld/nettoskuld plus eget kapital | - 131,4 | - 32,9 | - 131,4 | - 32,9 | - 29,3 | - 131,4 |
| Nettoskuld/EBITDA, ggr ³ | - 2,0 | - 0,6 | - 2,0 | - 0,6 | - 0,6 | - 2,0 |
| Justerad nettoskuld/EBITDA, ggr ³ | - 0,7 | 0,3 | - 0,7 | 0,3 | 0,4 | - 0,7 |

1) Se Definitioner och beräkningar av nyckeltal för definitionen av det Alternativa nyckeltalet.

2) Baserat på Underliggande rörelseresultat.

3) Rullande 12-månaders värden.

4) Värdet har justerats jämfört med tidigare publicerad information i Vattenfalls finansiella rapporter.

5) Den justerade nettoskulden minskade till en nettotillgång främst till följd av ökade erhållna marginalsäkerheter. Exklusive effekter av erhållna och utbetalda marginalsäkerheter uppgick nyckeltalet FFO/justerad nettoskuld till 41,4%.

Kvartalsinformation, koncernen

| Belopp i MSEK | Kv 3 2022 | Kv 2 2022 | Kv 1 2022 | Kv 4 2021 | Kv 3 2021 | Kv 2 2021 | Kv 1 2021 |
|---|---------------|----------------|----------------|-------------------------|----------------------------|----------------------------|----------------------------|
| Resultaträkning | | | | | | | |
| Nettoomsättning | 53 076 | 48 170 | 59 579 | 63 529 | 36 125 | 34 554 | 45 911 |
| Rörelseresultat före avskrivningar och nedskrivningar (EBITDA) | 16 386 | 15 386 | 17 249 | 10 226 | 27 293 | 20 531 | 17 740 |
| Underliggande rörelseresultat före avskrivningar och nedskrivningar | 10 820 | 12 660 | 13 970 | 13 452 | 9 149 | 9 577 | 16 408 |
| Rörelseresultat (EBIT) | 12 192 | 11 730 | 12 783 | 7 750 | 22 926 | 16 210 | 13 385 |
| Underliggande rörelseresultat | 6 232 | 8 107 | 9 504 | 9 092 | 4 782 | 5 256 | 12 053 |
| Resultat före inkomstskatter | 9 728 | 6 469 | 8 433 | 7 156 | 22 182 | 16 778 | 13 257 |
| Periodens resultat | 6 684 | 4 231 | 6 064 | 6 101 | 18 277 | 13 212 | 10 423 |
| - varav hänförbart till ägare till moderbolaget | 6 242 | 4 478 | 5 782 | 5 774 | 18 178 | 13 002 | 9 875 |
| - varav hänförbart till innehav utan bestämmande inflytande | 442 | - 247 | 282 | 327 | 99 | 210 | 548 |
| Balansräkning | | | | | | | |
| Sysselsatt kapital | 258 447 | 289 959 | 276 749 | 280 881 | 255 184 | 280 855 | 271 110 |
| Nettoskuld | 116 008 | 29 321 | 37 611 | 44 703 | 47 348 | - 32 328 | - 43 865 |
| Kassaflöde | | | | | | | |
| Internt tillförda medel (FFO) | 7 305 | 11 911 | 8 382 | 18 616 | 6 054 | 7 439 | 13 987 |
| Kassaflöde från den löpande verksamheten | 90 385 | 9 776 | - 3 058 | 4 312 ¹ | 61 223 ¹ | 23 965 ¹ | 12 331 ¹ |
| Kassaflöde från investeringsverksamheten | - 37 201 | 12 523 | 18 676 | - 45 872 ¹ | - 15 238 ¹ | - 12 782 ¹ | - 5 128 ¹ |
| Kassaflöde från finansieringsverksamheten | 29 229 | - 43 145 | 13 768 | 41 855 | - 1 252 | - 6 446 | - 15 164 |
| Periodens kassaflöde | 82 413 | - 8 935 | 29 386 | 295 | 44 733 | 4 737 | - 7 961 |
| Fritt kassaflöde | 87 786 | 20 026 | - 5 514 | 516 ¹ | 57 696 ¹ | 22 553 ¹ | 10 054 ¹ |

1) Värdet har justerats jämfört med tidigare publicerad information i Vattenfalls finansiella rapporter.

| I % där ej annat anges. Med (ggr) avses gånger ¹ | Kv 3 2022 | Kv 2 2022 | Kv 1 2022 | Kv 4 2021 | Kv 3 2021 | Kv 2 2021 | Kv 1 2021 |
|---|------------------|--------------|--------------|--------------|--------------|--------------|--------------|
| Nyckeltal | | | | | | | |
| Avkastning på eget kapital | 14,8 | 23,5 | 31,0 | 36,9 | 40,2 | 30,3 | 10,0 |
| Avkastning på sysselsatt kapital ² | 17,3 | 19,3 | 21,8 | 22,2 | 22,4 | 14,5 | 5,9 |
| Avkastning på sysselsatt kapital ^{2,3} | 12,8 | 11,0 | 10,5 | 11,5 | 11,7 | 11,0 | 9,9 |
| Räntetäckningsgrad, ggr ² | 7,9 | 10,3 | 14,9 | 15,8 | 16,6 | 12,1 | 5,1 |
| Räntetäckningsgrad, ggr ^{2,3} | 5,9 | 6,0 | 7,3 | 8,3 | 8,7 | 9,3 | 8,6 |
| FFO/räntebärande skulder ² | 30,0 | 36,3 | 28,8 | 36,5 | 46,0 | 44,3 | 40,0 |
| FFO/nettoskuld ² | - 39,8 | - 153,4 | - 107,7 | - 103,1 | - 82,0 | 123,1 | 83,8 |
| FFO/justerad nettoskuld ² | n/a ⁴ | 103,0 | 120,5 | 171,2 | 182,7 | 38,1 | 32,8 |
| Soliditet | 18,5 | 20,6 | 24,4 | 25,2 | 27,8 | 25,8 | 26,8 |
| Skuldsättningsgrad | 75,3 | 65,6 | 66,7 | 64,1 | 44,2 | 64,2 | 72,0 |
| Skuldsättningsgrad, netto | - 56,8 | - 15,5 | - 17,9 | - 22,7 | - 24,8 | 23,1 | 34,4 |
| Nettoskuld/nettoskuld plus eget kapital | - 131,4 | - 18,4 | - 21,8 | - 29,3 | - 32,9 | 18,8 | 25,6 |
| Nettoskuld/EBITDA, ggr ² | - 2,0 | - 0,4 | - 0,5 | - 0,6 | - 0,6 | 0,5 | 0,9 |
| Justerad nettoskuld/EBITDA, ggr ² | - 0,7 | 0,6 | 0,4 | 0,4 | 0,3 | 1,8 | 2,4 |

1) Se Definitioner och beräkningar av nyckeltal för definitionen av det Alternativa nyckeltalet.

2) Rullande 12-månaders värden.

3) Baserat på Underliggande rörelseresultat.

4) Den justerade nettoskulden minskade till en nettotillgång främst till följd av ökade erhållna marginalsäkerheter. Exklusive effekter av erhållna och utbetalda marginalsäkerheter uppgick nyckeltalet FFO/justerad nettoskuld till 41,4%.

NOT 1 | Redovisningsprinciper, risker och osäkerhet

Redovisningsprinciper

Denna delårsrapport för koncernen är upprättad enligt IAS 34 "Delårsrapportering" och Årsredovisningslagen. De redovisningsprinciper och beräkningsmetoder som tillämpas i denna delårsrapport är de som beskrivs i Vattenfalls Års- och Hållbarhetsredovisning 2022 i koncernens Not 3, Redovisningsprinciper. Ändrade IFRS standarder godkända av EU, som gäller för räkenskapsåret 2022, har ingen väsentlig påverkan på Vattenfalls finansiella rapporter.

Risker och osäkerhetsfaktorer

För en beskrivning av risker, osäkerhetsfaktorer samt riskhantering hänvisas till Vattenfalls Års- och Hållbarhetsredovisning för 2021 sidorna 62–71. Utvecklingen på energimarknaden påverkar Vattenfalls hela verksamhet. De senaste nio månaderna har sett en fortsättning av den kraftiga volatiliteten och de höga prisnivåerna som observerades förra året på de europeiska energiråvarumarknaderna. Situationen förstärks av att Ukrainakriget förvärrar Europas försörjningstrygghet av naturgas. Dessutom påverkar nuvarande torra väderförhållanden och lägre tillgänglighet i produktionsanläggningar elförsörjningen i stora delar av Europa. Som ett resultat av de höga elpriserna ökar risken för en bredare ekonomisk recession.

De kraftigt stigande råvarupriserna har också orsakat en betydande ökning av likviditetsrisken i hela branschen. Marginalsäkerheter som Credit Support Annex fortsätter att vara utmanande för många företags likviditetsposition. Till följd av den kraftiga ökningen av elpriserna har motparter varit tvungna att tillhandahålla marginalsäkerheter till Vattenfall. Omvänt, om elpriserna skulle falla i stor utsträckning skulle Vattenfall behöva finansiera stora utbetalningar för marginalsäkerheterna.

En av de största riskerna för Vattenfall är kundens och motparters konkursrisk orsakade av de fortsatt höga el- och råvarupriserna. För att spegla den ökade risken för kundens och motparters konkursrisk på grund av höga elpriser, allmänt hög inflation och den förväntade nedgången i ekonomin har Vattenfalls redovisade förväntade kreditförluster ökat.

Den ökade inflationen medför ökade kostnader för t.ex. råvaror och tjänster vilket påverkar både Vattenfalls löpande verksamhet och investeringar.

EU:s energiministrar träffades för ett extra möte i energirådet i september och diskuterade kort- och långsiktiga insatser för att mildra effekterna av de höga elpriserna. Insatser som riktar sig mot kortsiktiga vinster i elproduktionen, t.ex. att begränsa intäkterna för elproducenter med lägre marginalkostnader, t.ex. vindkraft, solkraft, kärnkraft och vattenkraft, eller ett pristak på gas, kan utgöra en ny finansiell och strategisk risk för Vattenfalls portfölj. Utan åtföljande regulatoriska åtgärder som säkerställer redan prissäkrade volymer riskerar dessa insatser att snedvrider befintliga och framtida intäktsförväntningar.

Presentation av Koncernens finansiella rapporter

I delårsrapporterna för 2022 har följande förändringar i uppställningarna gjorts jämfört med Vattenfalls Års- och Hållbarhetsredovisning 2021:

- I balansräkningen delas avtalsstillgångar och -skulder upp i kort- respektive långfristiga avtalsstillgångar och -skulder.
- I kassaflödesanalysen visas förvärv av koncernföretag respektive försäljningar som netto av förvärvspris och kassa i förvärvade bolag respektive försäljningslikvid och kassa i avyttrade bolag. Dessutom är förändringen i marginalsäkerheter (margin calls) i treasuryverksamheten, som tidigare ingick i kortfristiga placeringar i investeringsverksamheten samt i förändring rörelseskulder, inkluderad i Marginalssäkerheter (Margin calls) relaterade till derivat.

Övrigt

Väsentliga närståendetransaktioner framgår av koncernens Not 44 i Vattenfalls Års- och Hållbarhetsredovisning för 2021, inga väsentliga förändringar har skett i sedan avgivandet av denna.

NOT 2 | Valutakurser

FÖR VATTENFALLKONCERNEN VIKTIGARE VALUTOR ANVÄNDA I BOKSLUTEN:

| | Jan-sep 2022 | Jan-sep 2021 | Jul-sep 2022 | Jul-sep 2021 | Helår 2021 |
|-----------------------|-----------------|-----------------|------------------------|------------------------|------------------------|
| Medelkurs | | | | | |
| EUR | 10,5179 | 10,1436 | 10,4670 | 10,1572 | 10,1469 |
| DKK | 1,4138 | 1,3639 | 1,4070 | 1,3658 | 1,3644 |
| GBP | 12,3961 | 11,7130 | 12,3329 | 11,8497 | 11,7820 |
| USD | 9,9185 | 8,4757 | 9,8041 | 8,6110 | 8,5687 |
| | | | 30 sep 2022 | 30 sep 2021 | 31 dec 2021 |
| Balansdagskurs | | | | | |
| EUR | | | 10,8993 | 10,1683 | 10,2503 |
| DKK | | | 1,4657 | 1,3674 | 1,3784 |
| GBP | | | 12,3435 | 11,8163 | 12,1987 |
| USD | | | 11,1811 | 8,7817 | 9,0502 |

NOT 3 | Finansiella instrument per värderingskategori och tillhörande resultateffekter

För tillgångar och skulder med en återstående löptid understigande tre månader (exempelvis likvida placeringar, kundfordringar och andra fordringar och leverantörsskulder och andra skulder) har verkligt värde ansetts vara lika med redovisat värde. För andra aktier och andelar har verkligt värde approximerats genom att använda anskaffningsvärdet.

Det redovisade värdet på de finansiella tillgångarna värderade till upplupet anskaffningsvärde avviker inte väsentligt från det verkliga värdet. Skillnaden mellan redovisat värde och verkligt värde för finansiella skulder värderade till upplupet anskaffningsvärde uppgår till - 3 110 MSEK (31 december 2021: 8 509)

Finansiella tillgångar och skulder som i balansräkningen är värderade till verkligt värde beskrivs nedan enligt den verkligt värde-hierarki (nivåer) som IFRS 13 definierar som:

Nivå 1: Noterade priser (ojusterade) på aktiva marknader för identiska tillgångar eller skulder.

Nivå 2: Andra observerbara indata för tillgången eller skulden än noterade priser inkluderade i Nivå 1, antingen direkt (det vill säga som prisnoteringar) eller indirekt (det vill säga härledda från prisnoteringar). I Nivå 2 redovisar Vattenfall huvudsakligen råvaruderivat, valutaterminer och ränteswappar.

Nivå 3: Indata för tillgången eller skulden som inte baseras på observerbara marknadsdata.

FINANSIELLA TILLGÅNGAR OCH SKULDER SOM I BALANSRÄKNINGEN ÄR VÄRDERADE TILL VERKLIGT VÄRDE PER 30 SEPTEMBER 2022

| Belopp i MSEK | Nivå 1 | Nivå 2 | Nivå 3 | Summa |
|--|----------------|----------------|--------------|----------------|
| Tillgångar | | | | |
| Andelar i den svenska Kärnavfallsfonden | 46 339 | — | — | 46 339 |
| Derivatillgångar | — | 372 284 | 4 003 | 376 287 |
| Kortfristiga placeringar, likvida placeringar och andra aktier och andelar | 145 164 | 18 483 | — | 163 647 |
| Summa tillgångar | 191 503 | 390 767 | 4 003 | 586 273 |
| Skulder | | | | |
| Derivatskulder | — | 342 498 | — | 342 498 |
| Summa skulder | — | 342 498 | — | 342 498 |

FINANSIELLA TILLGÅNGAR OCH SKULDER SOM I BALANSRÄKNINGEN ÄR VÄRDERADE TILL VERKLIGT VÄRDE PER 31 DECEMBER 2021

| Belopp i MSEK | Nivå 1 | Nivå 2 | Nivå 3 | Summa |
|--|----------------|----------------|--------------|----------------|
| Tillgångar | | | | |
| Andelar i den svenska Kärnavfallsfonden | 52 772 | — | — | 52 772 |
| Derivatillgångar | — | 154 744 | 1 141 | 155 885 |
| Kortfristiga placeringar, likvida placeringar och andra aktier och andelar | 116 013 | 11 404 | — | 127 417 |
| Summa tillgångar | 168 785 | 166 148 | 1 141 | 336 074 |
| Skulder | | | | |
| Derivatskulder | — | 129 818 | — | 129 818 |
| Summa skulder | — | 129 818 | — | 129 818 |

NOT 4 | Jämförelsestörande poster

Jämförelsestörande poster inkluderar realisationsvinster respektive realisationsförluster från aktier och andra anläggningstillgångar, nedskrivningar och återförda nedskrivningar samt andra väsentliga poster som inte är frekvent förekommande. Dessutom ingår här inom tradingverksamheten marknadsvärderingar av energiderivat som enligt IFRS 9 inte kan säkringsredovisas samt marknadsvärdeförändringar av varulager.

| Belopp i MSEK | Jan-sep 2022 | Jan-sep 2021 | Jul-sep 2022 | Jul-sep 2021 | Helår 2021 | Senaste 12 månaderna |
|--|-----------------|-----------------|-----------------|-----------------|---------------|-------------------------|
| Jämförelsestörande poster | 12 863 | 30 431 | 5 960 | 18 144 | 29 090 | 11 522 |
| - varav realisationsvinster | 204 | 8 803 | — | 8 762 | 8 960 | 361 |
| - varav realisationsförluster | - 94 | - 167 | - 28 | - 25 | - 199 | - 126 |
| - varav nedskrivningar | - 1 | — | — | — | - 38 | - 39 |
| - varav återförda nedskrivningar | 1 292 | — | 394 | — | 1 922 | 3 214 |
| - varav avsättningar | - 3 325 | - 2 453 | - 774 | - 1 | - 3 785 | - 4 657 |
| - varav marknadsvärdeförändringar för energiderivat | 13 204 | 10 537 | 7 994 | 7 792 | 8 715 | 11 382 |
| - varav marknadsvärdeförändringar av varulager | 1 582 | 1 801 | - 1 627 | 1 645 | 1 313 | 1 094 |
| - varav andra jämförelsestörande poster av engångskaraktär | 1 | 11 910 | 1 | - 29 | 12 202 | 293 |

Jämförelsestörande poster under januari-september 2022 uppgick till 12,9 miljarder SEK varav merparten avser marknadsvärdeförändringar för energiderivat och varulager (14,8 miljarder SEK) samt avsättningar i kärnkraftsverksamheten och affärsområde Heat (-3,3 miljarder SEK). De återförda nedskrivningarna avser anläggningar inom affärsområde Heat.

Jämförelsestörande poster under januari-september 2021 uppgick till 30,4 miljarder SEK varav merparten avser kompensation för stängning av kärnkraft i Tyskland samt försäljning av relaterade produktionsrättigheter (12,5 miljarder SEK, vilket ingår i andra jämförelsestörande poster av engångskaraktär), samt marknadsvärdeförändringar för energiderivat och varulager (12,3 miljarder SEK). Ökningen i avsättningar avser kärnkraftsverksamheten (-2,5 miljarder SEK). Realisationsvinster avser främst försäljningen av Stromnetz Berlin (8,4 miljarder SEK).

Moderbolaget Vattenfall AB

Redovisningsprinciper

Moderbolaget Vattenfall AB:s räkenskaper upprättas i enlighet med Årsredovisningslagen (ÅRL) och rekommendation RFR 2 – Redovisning för juridiska personer, utgiven av Rådet för finansiell rapportering. De redovisningsprinciper som tillämpas i denna delårsrapport är de som beskrivs i Vattenfalls Års- och Hållbarhetsredovisning för 2021, moderbolagets Not 3. Väsentliga redovisningsprinciper tillämpliga från 1 januari 2021 bedöms inte ha någon påverkan på moderbolagets finansiella rapporter.

Januari – september 2022

Moderbolagets resultaträkning och balansräkning i sammandrag framgår nedan.

- Nettoomsättningen uppgick till 24 046 MSEK (28 315).
- Resultat före bokslutsdispositioner och inkomstskatter uppgick till -54 081 MSEK (-1 332).
- Det försämrade rörelseresultatet beror i allt väsentligt på orealiserade marknadsvärdesförändringar för energiderivat avseende framtida hedgar, uppgående till 51 006 MSEK. Därutöver har moderbolaget belastats med ökade åtaganden på 9 185 MSEK för framtida avveckling av Ringhals och Forsmark till följd av ökade avsättningar för nämnda dotterbolag samt den negativa utvecklingen för tillgodohavandet i den svenska Kärnavfallsfonden.
- Det förbättrade finansnettot avser utdelning från dotterföretag, huvudsakligen från Vattenfall GmbH.
- Balansomslutningen uppgick till 539 464 MSEK (31 december 2021: 468 482).

- Investeringar under perioden uppgick till 697 MSEK (5 443), varav föregående års investeringar härrörde i huvudsak koncerninterna transaktioner.
- Kassa, bank och liknande tillgångar samt Kortfristiga placeringar uppgick till 219 788 MSEK (31 december 2021: 145 743).
- Utdelning betald till ägaren om 23 414 MSEK (4 000).

Risker och osäkerhetsfaktorer

Se koncernens Not 1, Redovisningsprinciper, risker och osäkerhet.

Övrigt

Ägarna till de svenska kärnkraftsföretagen skall ställa säkerheter till staten för att garantera att tillräckliga medel finns för den framtida avfallshanteringen. Säkerheterna har formen av borgensförbindelser utställda av ägarna till kärnkraftsföretagen. Borgensförbindelserna omfattar både finansieringssäkerheten och kompletteringssäkerheten. Under första halvåret har staten fattat beslut om höjda nivåer på säkerheterna. För Vattenfalls del innebär det en höjning med netto 14,7 miljarder kronor jämfört med tidigare.

Väsentliga närståendetransaktioner framgår av koncernens Not 44, Upplysningar om närstående i Vattenfalls Års- och Hållbarhetsredovisning för 2021. Inga väsentliga förändringar har skett i relationer eller transaktioner med närstående jämfört med det som beskrivits i Vattenfalls Års- och Hållbarhetsredovisningen 2021.

Moderbolagets resultaträkning

| Belopp i MSEK | Jan-sep 2022 | Jan-sep 2021 | Helår 2021 | Senaste 12 månaderna |
|---|-----------------|-----------------|----------------|-------------------------|
| Nettoomsättning | 24 046 | 28 315 | 40 045 | 35 776 |
| Kostnader för inköp relaterade till produktion | - 83 984 | - 26 240 | - 37 035 | - 94 779 |
| Övriga externa kostnader | - 3 792 | - 3 317 | - 5 250 | - 5 725 |
| Personalkostnader | - 2 368 | - 1 644 | - 2 247 | - 2 971 |
| Övriga rörelseintäkter och rörelsekostnader, netto | 17 | 339 | - 52 | - 374 |
| Rörelseresultat före avskrivningar och nedskrivningar (EBITDA) | - 66 081 | - 2 547 | - 4 539 | - 68 073 |
| Avskrivningar och nedskrivningar | - 504 | - 473 | - 629 | - 660 |
| Rörelseresultat (EBIT) | - 66 585 | - 3 020 | - 5 168 | - 68 733 |
| Resultat från andelar i dotterföretag | 15 772 | 2 232 | 2 231 | 15 771 |
| Resultat från andelar i intresseföretag | - 61 | 1 | 1 | - 61 |
| Andra finansiella intäkter | 1 201 | 1 237 | 1 537 | 1 501 |
| Andra finansiella kostnader | - 4 408 | - 1 782 | - 2 820 | - 5 446 |
| Resultat före bokslutsdispositioner och inkomstskatter | - 54 081 | - 1 332 | - 4 219 | - 56 968 |
| Bokslutsdispositioner | 4 840 | 1 057 | 5 086 | 8 869 |
| Resultat före inkomstskatter | - 49 241 | - 275 | 867 | - 48 099 |
| Inkomstskatter | 12 820 | 489 | 445 | 12 776 |
| Periodens resultat | - 36 421 | 214 | 1 312 | - 35 323 |

Moderbolagets balansräkning

| Belopp i MSEK | 30 sep 2022 | 30 sep 2021 | 31 dec 2021 |
|---|----------------|----------------|----------------|
| Tillgångar | | | |
| Anläggningstillgångar | | | |
| Immateriella anläggningstillgångar | 323 | 333 | 330 |
| Materiella anläggningstillgångar | 6 937 | 6 647 | 7 003 |
| Aktier och andelar | 166 993 | 166 449 | 166 802 |
| Uppskjuten skattefordran | 15 116 | 1 948 | 2 272 |
| Koncerninterna andra långfristiga fordringar | 66 537 | 64 030 | 65 553 |
| Andra långfristiga fordringar | 4 277 | 4 681 | 5 570 |
| Summa anläggningstillgångar | 260 183 | 244 088 | 247 530 |
| Omsättningstillgångar | | | |
| Varulager | 371 | 386 | 342 |
| Immateriella omsättningstillgångar | 18 | 7 | 9 |
| Koncerninterna kortfristiga fordringar | 10 223 | 10 925 | 59 366 |
| Kortfristiga fordringar | 48 203 | 10 953 | 13 791 |
| Skattefordran aktuell skatt | 678 | 168 | 1 701 |
| Kortfristiga placeringar | 95 140 | 62 975 | 101 877 |
| Kassa, bank och liknande tillgångar | 124 648 | 56 046 | 43 866 |
| Summa omsättningstillgångar | 279 281 | 141 460 | 220 952 |
| Summa tillgångar | 539 464 | 385 548 | 468 482 |
| Eget kapital, avsättningar och skulder | | | |
| Eget kapital | | | |
| Bundet eget kapital | | | |
| Aktiekapital (131 700 000 aktier till ett kvotvärde av 50 kr) | 6 585 | 6 585 | 6 585 |
| Uppskrivningsfond | 37 989 | 37 989 | 37 989 |
| Andra fonder | 1 365 | 1 357 | 1 370 |
| Fritt eget kapital | | | |
| Balanserad vinst | 42 814 | 66 200 | 64 911 |
| Periodens resultat | - 36 421 | 214 | 1 312 |
| Summa eget kapital | 52 332 | 112 345 | 112 167 |
| Obeskattade reserver | 2 328 | 12 285 | 7 168 |
| Avsättningar | 6 042 | 5 072 | 5 621 |
| Långfristiga skulder | | | |
| Hybridkapital | 21 960 | 20 135 | 20 421 |
| Koncerninterna andra räntebärande skulder | 222 | 8 | 1 573 |
| Andra räntebärande skulder | 50 364 | 37 505 | 37 902 |
| Koncerninterna andra ej räntebärande skulder | 12 590 | 12 488 | 12 590 |
| Andra ej räntebärande skulder | 9 456 | 273 | 279 |
| Summa långfristiga skulder | 94 592 | 70 409 | 72 765 |
| Kortfristiga skulder | | | |
| Koncerninterna andra räntebärande skulder | 243 134 | 160 187 | 197 355 |
| Andra räntebärande skulder | 77 013 | 13 768 | 54 960 |
| Skatteskuld aktuell skatt | — | 2 | — |
| Koncerninterna andra ej räntebärande skulder | 2 123 | 1 298 | 4 521 |
| Andra ej räntebärande skulder | 61 900 | 10 182 | 13 925 |
| Summa kortfristiga skulder | 384 170 | 185 437 | 270 761 |
| Summa eget kapital, avsättningar och skulder | 539 464 | 385 548 | 468 482 |

Definitioner och beräkningar av nyckeltal

Alternativa nyckeltal

För att kunna presentera koncernens verksamhet på ett rättvisande sätt använder sig Vattenfallkoncernen av ett antal alternativa nyckeltal som inte definieras i IFRS eller i Årsredovisningslagen. De alternativa nyckeltal som Vattenfall använder sig av framgår av nedanstående

redogörelse innefattande också definitioner hur de beräknas. De alternativa nyckeltalen som används är oförändrade jämfört med tidigare perioder.

| | Definition |
|--------------------------------|---|
| EBIT: | Rörelseresultat (Earnings Before Interest and Tax). |
| EBITDA: | Rörelseresultat före av- och nedskrivningar (Earnings Before Interest, Tax, Depreciation and Amortisations). |
| Jämförelsestörande poster: | Realisationsvinster respektive realisationsförluster i aktier och andra anläggningstillgångar, nedskrivningar och återförda nedskrivningar samt andra väsentliga poster som inte är frekvent förekommande. Dessutom ingår här inom tradingverksamheten marknadsvärderingar av energiderivat som enligt IFRS 9 inte kan säkringsredovisas samt marknadsvärddeförändringar av varulager. Se Koncernens resultaträkning för en specifikation av jämförelsestörande poster. |
| Underliggande EBITDA | Underliggande rörelseresultat före av- och nedskrivningar. Måttet avser att ge en bättre bild av rörelseresultatet genom att exkludera jämförelsestörande poster som inte är frekvent förekommande och därtill exkludera ej kassaflödespåverkande poster såsom avskrivningar och nedskrivningar. |
| Underliggande rörelseresultat: | Rörelseresultatet (EBIT) exklusive jämförelsestörande poster. Måttet avser att ge en bättre bild av rörelseresultatet genom att exkludera jämförelsestörande poster som inte är frekvent förekommande. |
| FFO: | Internt tillförda medel, se Koncernens kassaflödesanalys (Funds from operations) |
| Fritt kassaflöde: | Kassaflöde från den löpande verksamheten minus ersättningsinvesteringar. |
| Räntebärande skulder | Se Koncernens balansräkning - Tilläggsinformation för beräkning. |
| Nettoskuld: | Se koncernens balansräkning – Tilläggsinformation för beräkning. |
| Justerad nettoskuld: | Se Koncernens balansräkning - Tilläggsinformation för beräkning. |
| Sysselsatt kapital: | Summa tillgångar minus finansiella tillgångar, icke räntebärande skulder och vissa andra räntebärande avsättningar vilka ej ingår i justerad nettoskuld. Se koncernens balansräkning –Tilläggsinformation för beräkning. |
| Övriga definitioner | Definition |
| Hybridkapital: | Finansieringsinstrument med evig löptid efterställda Vattenfalls övriga låneinstrument. |
| LTIF: | Lost Time Injury Frequency, uttrycks i antal arbetsolyckor (per 1 miljon arbetade timmar), det vill säga arbetsrelaterade olyckor med frånvaro > 1 dag samt dödsolyckor. |

UTRÄKNING AV EBITDA, UNDERLIGGANDE EBITDA OCH UNDERLIGGANDE EBIT

| Belopp i MSEK | Jan-sep 2022 | Jan-sep 2021 | Jul-sep 2022 | Jul-sep 2021 | Helår 2021 | Senaste 12 månaderna |
|---|-----------------|-----------------|-----------------|-----------------|---------------|-------------------------|
| Rörelseresultat (EBIT) | 36 707 | 52 521 | 12 192 | 22 926 | 60 271 | 44 457 |
| Avskrivningar och nedskrivningar | - 12 316 | - 13 044 | - 4 194 | - 4 367 | - 15 519 | - 14 791 |
| Rörelseresultat före avskrivningar och nedskrivningar (EBITDA) | 49 023 | 65 565 | 16 386 | 27 293 | 75 790 | 59 248 |
| Jämförelsestörande poster excl. nedskrivningar och återförda nedskrivningar | - 11 572 | - 30 431 | - 5 566 | - 18 144 | - 27 206 | - 8 347 |
| Underliggande rörelseresultat före avskrivningar och nedskrivningar | 37 451 | 35 134 | 10 820 | 9 149 | 48 584 | 50 901 |
| Rörelseresultat (EBIT) | 36 707 | 52 521 | 12 192 | 22 926 | 60 271 | 44 457 |
| Jämförelsestörande poster | - 12 863 | - 30 431 | - 5 960 | - 18 144 | - 29 090 | - 11 522 |
| Underliggande rörelseresultat | 23 844 | 22 090 | 6 232 | 4 782 | 31 181 | 32 935 |

Nyckeltalen presenteras i procent (%) eller gånger (ggr).

NYCKELTALEN ÄR BASERADE OCH BERÄKNADE PÅ SENASTE 12-MÅNADERSPERIODEN, OKTOBER 2021 – SEPTEMBER 2022:

| | | | | | |
|---|---------|---|---------|---|------|
| Rörelsemarginal, % | = 100 x | <u>EBIT</u> | 44 457 | = | 19,8 |
| | | Nettoomsättning | 224 354 | | |
| Rörelsemarginal exkl jämförelsestörande poster, % | = 100 x | <u>Underliggande EBIT</u> | 32 935 | = | 14,7 |
| | | Nettoomsättning | 224 354 | | |
| Nettomarginal, % | = 100 x | <u>Resultat före inkomstskatter</u> | 31 789 | = | 14,2 |
| | | Nettoomsättning | 224 354 | | |
| Nettomarginal exkl jämförelsestörande poster, % | = 100 x | <u>Resultat före inkomstskatter exkl jämförelsestörande poster</u> | 20 267 | = | 9,0 |
| | | Nettoomsättning | 224 354 | | |
| Avkastning på eget kapital, % | = 100 x | <u>Periodens resultat hänförbart till ägare till moderbolaget</u> | 22 276 | = | 14,8 |
| | | Medelvärde av periodens eget kapital hänförbart till ägare till moderbolaget exkl Reserv för kassaflödessäkring | 150 124 | | |
| Avkastning på sysselsatt kapital, % | = 100 x | <u>EBIT</u> | 44 457 | = | 17,3 |
| | | Genomsnittligt sysselsatt kapital | 256 816 | | |
| Avkastning på sysselsatt kapital exkl jämförelsestörande poster, % | = 100 x | <u>Underliggande EBIT</u> | 32 935 | = | 12,8 |
| | | Genomsnittligt sysselsatt kapital | 256 816 | | |
| Räntetäckningsgrad, ggr | = | <u>EBIT + finansiella intäkter</u> | 45 176 | = | 7,9 |
| | | Finansiella kostnader exkl diskonteringseffekter hänförbara till avsättningar | 5 735 | | |
| Räntetäckningsgrad exkl jämförelsestörande poster, ggr | = | <u>Underliggande EBIT + finansiella intäkter</u> | 33 654 | = | 5,9 |
| | | Finansiella kostnader exkl diskonteringseffekter hänförbara till avsättningar | 5 735 | | |
| Kassaflödesräntetäckningsgrad, ggr | = | <u>FFO + finansiella kostnader exkl diskonteringseffekter hänförbara till avsättningar</u> | 51 949 | = | 9,1 |
| | | Finansiella kostnader exkl diskonteringseffekter hänförbara till avsättningar | 5 735 | | |
| Kassaflödesräntetäckningsgrad, netto, ggr | = | <u>FFO + finansiella poster netto exkl diskonteringseffekter hänförbara till avsättningar och avkastning från Kärnavfallsfonden</u> | 51 230 | = | 10,2 |
| | | Finansiella poster netto exkl diskonteringseffekter hänförbara till avsättningar och avkastning från Kärnavfallsfonden | 5 016 | | |

| | | | | | |
|--|---------|--|----------------|---|--------|
| Kassaflödesrättetäckningsgrad efter ersättningsinvesteringar, ggr | = | Kassaflöde från den löpande verksamheten minus ersättningsinvesteringar + finansiella kostnader exkl diskonteringseffekter hänförliga till avsättningar och räntedel i pensionskostnad | <u>108 006</u> | = | 20,8 |
| | | Finansiella kostnader exkl diskonteringseffekter hänförliga till avsättningar och räntedel i pensionskostnad | 5 193 | | |
| FFO/ räntebärande skulder, % | = 100 x | FFO | <u>46 214</u> | = | 30,0 |
| | | Räntebärande skulder | 153 931 | | |
| FFO/ nettoskuld, % | = 100 x | FFO | <u>46 214</u> | = | -39,8 |
| | | Nettoskuld | -116 008 | | |
| FFO/ justerad nettoskuld, %¹ | = 100 x | FFO | <u>46 214</u> | = | -104,7 |
| | | Justerad nettoskuld | -44 123 | | |
| FFO/ justerad nettoskuld exkl. marginalsäkerheter, % | = 100 x | FFO | <u>46 214</u> | = | 41,4 |
| | | Justerad nettoskuld exkl. marginalsäkerheter | 111 525 | | |
| EBITDA/ finansnetto, ggr | = | EBITDA | <u>59 248</u> | = | 11,8 |
| | | Finansiella poster netto exkl diskonteringseffekter hänförliga till avsättningar och avkastning från Kärnavfallsfonden | 5 016 | | |
| EBITDA exkl jämförelsestörande poster/finansnetto, ggr | = | EBITDA exkl jämförelsestörande poster | <u>50 901</u> | = | 10,1 |
| | | Finansiella poster netto exkl diskonteringseffekter hänförliga till avsättningar och avkastning från Kärnavfallsfonden | 5 016 | | |

NYCKELTAL BERÄKNADE PÅ BALANSRÄKNINGEN PER 30 SEPTEMBER 2022:

| | | | | | |
|---|---------|-------------------------------------|-----------------|---|--------|
| Soliditet, % | = 100 x | Eget kapital | <u>204 324</u> | = | 18,5 |
| | | Balansomslutning | 1102 489 | | |
| Skuldsättningsgrad, % | = 100 x | Räntebärande skulder | <u>153 931</u> | = | 75,3 |
| | | Eget kapital | 204 324 | | |
| Skuldsättningsgrad, netto, % | = 100 x | Nettoskuld | <u>-116 008</u> | = | -56,8 |
| | | Eget kapital | 204 324 | | |
| Räntebärande skulder/räntebärande skulder plus eget kapital, % | = 100 x | Räntebärande skulder | <u>153 931</u> | = | 43,0 |
| | | Räntebärande skulder + eget kapital | 358 255 | | |
| Nettoskuld/nettoskuld plus eget kapital, % | = 100 x | Nettoskuld | <u>-116 008</u> | = | -131,4 |
| | | Nettoskuld + eget kapital | 88 316 | | |
| Nettoskuld/EBITDA, ggr | = | Nettoskuld | <u>-116 008</u> | = | -2,0 |
| | | EBITDA | 59 248 | | |
| Justerad nettoskuld/EBITDA, ggr | = | Justerad nettoskuld | <u>-44 123</u> | = | -0,7 |
| | | EBITDA | 59 248 | | |

1) Den justerade nettoskulden minskade till en nettotillgång främst till följd av ökade erhållna marginalsäkerheter. Exklusive effekter av erhållna och utbetalda marginalsäkerheter uppgick nyckeltalet FFO/justerad nettoskuld till 41,4%.

Delårsrapportens undertecknande

Solna den 27 oktober 2022

Anna Borg
Verkställande direktör och koncernchef

Denna delårsrapport har inte varit föremål för granskning av bolagets revisorer.

Finansiell kalender

Bokslutskommuniké den 8 februari 2023

Årsstämma den 26 april 2023

Delårsrapport för januari-mars den 27 april 2023

Delårsrapport för januari-juni den 20 juli 2023

Delårsrapport för januari-september den 26 oktober 2023

Kontaktinformation

Vattenfall AB (publ)
169 92 Stockholm
Org. nr. 556036-2138
T 08-739 50 00

www.vattenfall.com

www.vattenfall.se

Anna Borg
VD och koncernchef
T 08-739 50 09

Kerstin Ahlfont
CFO
T 08-739 64 28

Ruben van Bavel
Tillförordnad Chef Group Control
Investor Relations
T +31 650 126 296

Vattenfalls pressavdelning
T 08-739 50 10
press@vattenfall.com

Informationen lämnades, genom ovanstående kontaktpersoners försorg, för offentliggörande den 27 oktober 2022 klockan 08:00 CEST. Denna rapport har upprättats både på svenska och engelska. I händelse av skillnader i innehållet i de två versionerna skall den svenska versionen ha företräde.