

Delårsrapport januari-september 2023

Viktiga händelser, juli–september 2023

- Fortsatta låga elpriser och små skillnader mellan prisområden.
- Vattenfall inleder arbetet med fastighetsköp på Våröhalvön i anslutning till Ringhals.
- Utnyttjad företrädesrätt för att utveckla det havsbaserade vindkraftsprojektet Nordlicht II i Tyskland.
- Invigning av den havsbaserade vindkraftsparken Hollandse Kust Zuid i Nederländerna.
- Investeringsbeslut för ett projekt som integrerar överskottsvärme i fjärrvärmånätet i Berlin.

Händelser efter balansdagen

- Vattenfall och delstaten Berlin har ingått en avsiktsförklaring om exklusivitet i förhandlingarna kring en eventuell försäljning av värmeverksamheten i Berlin.

Finansiell utveckling, januari–september 2023

- Nettoomsättningen ökade med 35% (26% exklusive valutaeffekter) till 216 876 MSEK (160 825).
- Det underliggande rörelseresultatet¹ uppgick till 15 550 MSEK (22 548).
- Rörelseresultatet¹ uppgick till 10 930 MSEK (36 707).
- Periodens resultat uppgick till 4 737 MSEK (16 980).

Finansiell utveckling, juli–september 2023

- Nettoomsättningen ökade med 10% (2% exklusive valutaeffekter) till 58 337 MSEK (53 076).
- Det underliggande rörelseresultatet¹ uppgick till 946 MSEK (6 232).
- Rörelseresultatet¹ uppgick till -2 611 MSEK (12 192).
- Periodens resultat uppgick till -2 186 MSEK (6 684).

NYCKELFAKTA

Belopp i MSEK där ej annat anges	Jan-sep 2023	Jan-sep 2022	Jul-sep 2023	Jul-sep 2022	Helår 2022	Senaste 12 månaderna
Nettoomsättning	216 876	160 825	58 337	53 076	239 644	295 695
Rörelseresultat före avskrivningar och nedskrivningar (EBITDA) ¹	29 774	49 023	2 641	16 386	30 513	11 264
Rörelseresultat (EBIT) ¹	10 930	36 707	-2 611	12 192	12 645	-13 132
Underliggande rörelseresultat ¹	15 550	22 548 ⁴	946	6 232	35 075 ⁴	28 077
Periodens resultat	4 737	16 980	-2 186	6 684	21	-12 222
Elproduktion, TWh	71,9	80,6	19,9	25,1	108,9	100,2
Elförsäljning, TWh ²	121,9	121,9	36,9	38,6	165,3	165,3
- varav kundförsäljning	91,9	81,5	29,0	24,9	111,4	121,8
Värmeförsäljning, TWh	8,9	9,5	0,9	1,3	14,1	13,5
Gasförsäljning, TWh	30,5	33,2	4,6	4,8	47,3	44,6
Avkastning på sysselsatt kapital, % ¹	- 4,6 ³	17,3 ³	- 4,6 ³	17,3 ³	4,2	- 4,6
FFO/justerad nettoskuld, % ¹	30,9 ³	n.a. ⁵	30,9 ³	n.a. ⁵	55,0	30,9

1) Se Definitioner och beräkningar av nyckeltal för definitionen av det Alternativa nyckeltalet.

2) Elförsäljning inkluderar också försäljning till Nord Pool Spot och leveranser till minoritetsägare.

3) Rullande 12-månaders värden.

4) Värdet har justerats jämfört med tidigare publicerad information i Vattenfalls finansiella rapporter, se not 1 Redovisningsprinciper, risker och osäkerhet.

5) Den justerade nettoskulden minskade till en nettotillgång främst till följd av ökade erhållna marginalsäkerheter.

Låga elpriser har stor resultatpåverkan

Lågre elpriser påverkade resultatet negativt under årets första nio månader. Både värme- och kundverksamheten gav dock positiva bidrag och vi ser fortsatt en god lönsamhet i den underliggande verksamheten. Vi har dessutom tagit viktiga steg i utbyggnaden av ytterligare fossilfri kraftproduktion där vi nu invigt vår hittills största vindkraftspark, Hollandse Kust Zuid, i Nederländerna.

Betydligt lägre marknadspriser

Under årets första nio månader föll elpriserna på Vattenfalls marknader med omkring 60% jämfört med motsvarande period förra året. Prisutvecklingen i Norden har i stor utsträckning påverkats av mer nederbörd. Vattenfalls erhållna pris i Norden ökade dock som en följd av prissäkringar och minskade skillnader mellan elprisområden. På kontinenten har elpriserna påverkats av lägre bränslepriser och resultatet påverkades därtill negativt av att våra prissäkringar på kontinenten inte har varit lika effektiva som i Norden.

Positiva bidrag från värme- och kundverksamheten motverkades av lågre elpriser och volymer

Resultatet för de första nio månaderna uppgick till 4,7 miljarder SEK (17 miljarder SEK). Det lägre resultatet förklaras till stor del av effekter från nedskrivning av havsbaserad vindkraft i Storbritannien under andra kvartalet samt att periodens resultat för 2022 tillfälligt påverkades mycket positivt av värdering av el- och bränslekontrakt. Det underliggande rörelseresultatet uppgick till 15,5 miljarder SEK (22,5 miljarder SEK). Vi redovisar ett högre bidrag från både värme- och kundverksamheten. Fler kunder väljer Vattenfall och det är glädjande att se att merparten väljer fossilfria elavtal. Resultatet påverkades dock framförallt av lägre elpriser och lägre volymer från vattenkraften och kärnkraften.

För det tredje kvartalet rapporterade vi en förlust på 2,2 miljarder SEK och det underliggande rörelseresultatet minskade till 0,9 miljarder SEK. Utöver lägre elpriser påverkades periodens resultat negativt av värdering av el- och bränslekontrakt där vi förra året istället hade en stor positiv inverkan.

Vattenfall har sammantaget en god lönsamhet i den underliggande verksamheten och en stark finansiell ställning som gör det möjligt för oss att fortsätta vara ledande i energiomställningen.

Vi jobbar vidare mot fossilfrihet

Vattenfall har nyligen gjort flera viktiga framsteg på vägen mot fossilfrihet. I september invigde vi vår hittills största havsbaserade vindkraftspark, Hollandse Kust Zuid, som årligen kommer producera el motsvarande förbrukningen för 1,5 miljoner nederländska hushåll. I Tyskland utnyttjade vi en företrädesrätt för att utveckla det havsbaserade vindkraftsprojektet Nordlicht II. Tillsammans med systerprojektet Nordlicht I kommer dess framtida produktion att motsvara den årliga elförbrukningen för 1,7 miljoner tyska hushåll.

I Berlin har vi tagit investeringsbeslut för projekt som integrerar överskottsvärme från tredje part i fjärrvärmesystemet. Efter kvartalets slut ingick Vattenfall och den tyska delstaten Berlin en avsiktsförklaring om exklusivitet i förhandlingarna kring en eventuell försäljning av värmeverksamheten i Berlin. Ett beslut väntas senare under 2023. I Sverige har vi redan tagit flera förberedande steg för att utvärdera ny kärnkraft, till exempel påbörjat fastighetsförvärv i området vid Ringhals. Delar av Vattenfalls ledning har besökt andra länder som är i färd med att bygga ny kärnkraft för att ta del av deras erfarenheter. Vi har sett att en tydlig framgångsfaktor för andra länder är ett nationellt kärnkraftsprogram, där hela samhället involveras för att säkra kompetens, leverantörskedjor och riskdelning.

Energiomställningen bygger också i sin helhet till stor del på samarbeten. De öppnar upp för attraktiva affärsmöjligheter för Vattenfall och möjliggör hållbara lösningar för våra kunder. Tillsammans bidrar vi till att samhället kan frigöra sig från fossila bränslen.



Anna Borg
Vd och koncernchef

Periodens resultat

Årets första nio månader 2023

4,7
miljarder SEK
(17,0)

Underliggande rörelseresultat

Årets första nio månader 2023

15,5
miljarder SEK
(22,5)

FFO/justerad nettoskuld

Rullande 12 månader

30,9
procent
(n/a)¹

Avkastning på sysselsatt kapital

Rullande 12 månader

-4,6
procent
(17,3)

1) Den justerade nettoskulden minskade till en nettotillgång främst till följd av ökade erhållna marginalsäkerheter.

Koncernöversikt

Vattenfall producerar el och värme från en portfölj av energikällor såsom vatten- och kärnkraft, vindkraft och en mindre del fossila bränslen. Vi säljer el, gas och värme till privatkunder och företag främst i norra Europa. Vattenfall prissäkrar delar av den framtida elproduktionen genom försäljning på termins- och futuresmarknaderna.

Marknadsutveckling

Elmarknaden har fortsatt karaktäriserats av lägre elpriser på både kontinenten och i Norden. Ökad nederbörd, högre temperaturer och mer vind drev ner de nordiska priserna. De kontinentala priserna påverkades i stor utsträckning av välfyllda gaslager, högre tillgänglighet av fransk kärnkraft och hög produktion från förnybara energikällor. De lägre genomsnittliga elpriserna bidrog negativt till Vattenfalls resultat. Minskade skillnader mellan elprisområdena tillsammans med ingångna prissäkringar ökade dock Vattenfalls erhållna pris i Norden.

SPOTPRIS FÖR EL, EUR/MWh

Det genomsnittliga spotpriset i Norden har minskat under 2023 jämfört med motsvarande period 2022. Detta förklaras primärt av de lägre elpriserna på kontinenten och en högre hydrologisk balans under 2023.

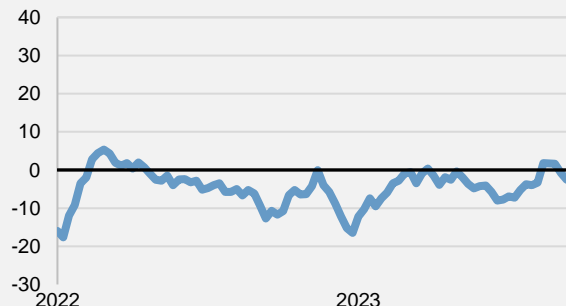
	Jan-sep.			Jul-sep.		
	2023	2022	Diff.	2023	2022	Diff.
Norden	56,1	136,0	-59%	27,8	176,0	-84%
Tyskland	99,5	249,8	-60%	90,8	375,8	-76%
Nederländerna	99,2	256,7	-61%	87,2	365,4	-76%

NORDISK HYDROLOGI

Hydrologisk balans är ett mått på förväntad energimängd som är lagrad i form av snö, vattenmagasin och grundvatten i förhållande till en normalsituation. Historiskt sett har elpriser i Norden haft en negativ korrelation med den hydrologiska balansen eftersom den tillgängliga vattenkraftskapaciteten vanligtvis bestämmer vilket energislag som används. Elpriserna i norra delarna av Norden är fortfarande kopplade till den hydrologiska balansen medan korrelationen till systempriset och prisutvecklingen i södra delarna har försvagats, särskilt under den turbulenta perioden under 2022.

Vid slutet av det tredje kvartalet 2023 låg den hydrologiska balansen i Norden över normal nivå främst till följd av ökad nederbörd under september.

HYDROLOGISK BALANS I NORDEN (TWh)

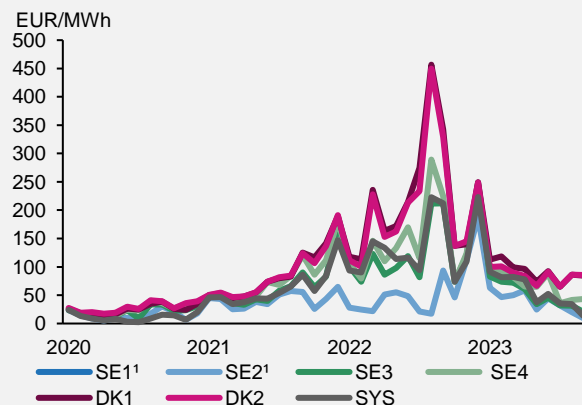


Fyllnadsgraden i Vattenfalls vattenmagasin uppgick till 80% (82%), vilket är 3 procentenheter över normal nivå.

PRISOMRÅDESSKILLNADER I NORDEN

Elmarknaden i Norden är uppdelad i olika prisområden. I Sverige finns det fyra prisområden och Vattenfalls vattenkraftstillgångar finns främst i SE1 och SE2 medan kärnkraftstillgångarna finns i SE3. Vattenfall har även vindkraftstillgångar i SE4. I Danmark finns det två prisområden och Vattenfall har vindkraftstillgångar i båda områdena, DK1 och DK2. Det nordiska systempriset (SYS) är ett referenspris för alla prisområden och räknas fram av elbörsen Nord Pool.

SPOTPRIS PER ELPRISOMRÅDE OCH SYSTEMPRIS (EUR/MWh)



¹Skillnaden mellan SE1 och SE2 är ej synlig till följd av hög korrelation

Prisområdesskillnaderna har varit på en lägre nivå under de första nio månaderna 2023, jämfört med motsvarande period 2022. Under 2022 ökade prisområdesskillnaderna i Sverige på grund av ökad exportefterfrågan i kombination med begränsningar i transmissionsnätet.

INDIKATIV PRISSÄKRINGSNIVÅ OCH FINANSIELL PRISSÄKRINGSGRAD I NORDEN (SE, DK, FI) PER 30 SEPTEMBER 2023

Vattenfalls prissäkringsstrategi är främst fokuserad på de nordiska produktionstillgångarna eftersom den dominerande riskexponeringen är kopplad till basproduktion av kärnkraft och vattenkraft. Säkringsgraden är högst för de närmast kommande åren och avtar längre fram i tiden.

	2023	2024	2025
EUR/MWh	30	47	51
Prissäkringsgrad (%)	55	50	35

ERHÅLLNA ELPRISER I NORDEN (SE, DK, FI)¹

Erhållet pris är det genomsnittliga priset som Vattenfall erhöll för sin elproduktion under perioden och påverkas av prissäkringsgrad, prissäkringsnivå (se ovan) samt spotpris och effekter från prisområdesskillnader.

	Jan-sep.		Jul-sep.		Helår
	2023	2022	2023	2022	2022
EUR/MWh	35	17	28	14	27

Vattenfalls erhållna pris i Norden har ökat som ett resultat av ingångna prissäkringar och minskade skillnader mellan elprisområden.

BRÄNSLEPRISER

Priset på gas, kol och utsläppsrätter för koldioxid påverkar främst Vattenfalls värmeverksamhet på kontinenten.

Gaspriser påverkar även verksamheten inom rörelsesegmentet Customers & Solutions som ansvarar för kundförsäljning av gas.

	Jan-sep.			Jul-sep.		
	2023	2022	Diff.	2023	2022	Diff.
Gas (EUR/MWh)	40,7	132,5	-69%	32,9	198,2	-83%
Kol (USD/t)	129,7	310,1	-58%	117,5	360,6	-67%
CO2 (EUR/t)	85,9	82,1	5%	84,5	80,0	6%

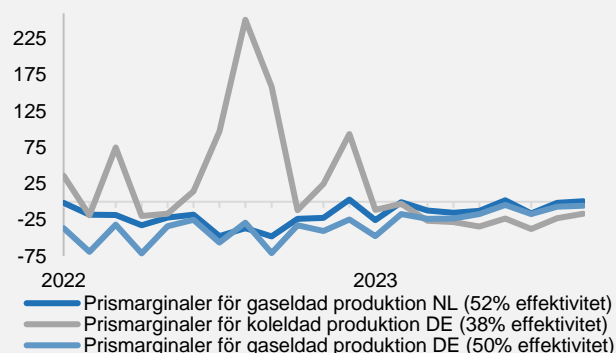
Priset på gas och kol har minskat under perioden januari-september 2023 till följd av välfyllda gaslager. Priset på utsläppsrätter för koldioxid har ökat något jämfört med samma period 2022.

¹ Erhållna priser från spotmarknaden och prissäkringar. Inkluderar nordisk elproduktion från vattenkraft, kärnkraft och vindkraft.

PRISMARGINALER

Prismarginalen för gas- och koleldad produktion är skillnaden mellan elpriset och priset för gas respektive kol samt för utsläppsrätter för koldioxid. Dessa prismarginaler påverkar Vattenfalls värmeverksamhet i Tyskland och Nederländerna där de fossileldade kraftvärmeverken och kondenskraftverken är belägna. Vattenfall prissäkrar delvis dessa prismarginaler.

PRISMARGINALER FÖR GAS- OCH KOLELDAD PRODUKTION (EUR/MWh)

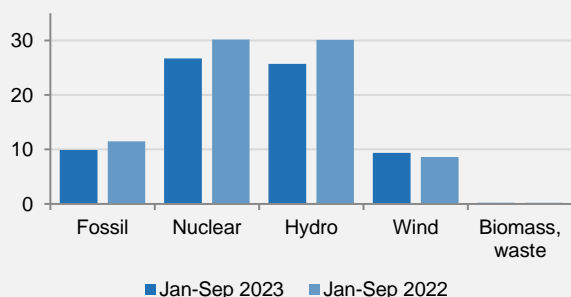


Prismarginalen för gaseldad produktion i Nederländerna och Tyskland var högre under första nio månaderna 2023 jämfört med motsvarande period 2022 till följd av lägre gaspriser. Prismarginalen för koleldad produktion är på en lägre nivå jämfört med 2022 då det minskade utbudet av gas bidrog till ökade marginaler för koleldad produktion.

Produktionsutveckling

Den sammanlagda elproduktionen minskade med 8,7 TWh till 71,9 (80,6) under de första nio månaderna 2023. Det var primärt drivet av lägre produktion från vattenkraften (-4,4 TWh) och kärnkraften (-3,5 TWh). Produktionen från kärnkraft minskade främst på grund av senarelagd återstart av Ringhals 4. Produktionen från fossilkraft minskade (-1,6 TWh) som ett resultat av försäljningen av det gaseldade kraftverket Magnum i Nederländerna. Produktionen från vindkraft ökade (0,8 TWh) till följd av ny kapacitet, främst från den nyinvigda havsbaserade vindkraftsparken Hollandse Kust Zuid.

ELPRODUKTION (TWH)



TILLGÄNGLIGHET

En produktionsstillgångs tillgänglighet utgörs av andelen av den planerade produktionstiden utan oförutsedda tekniska problem eller avbrott för underhåll.

	Jan-sep.	
	2023	2022
Kärnkraft	77,0%	85,9%
Havsbaserad vindkraft	95,0%	95,4%
Landbaserad vindkraft	95,2%	95,6%

Tillgängligheten för Vattenfalls kärnkraft under årets första nio månader var lägre jämfört med motsvarande period 2022. Tillgängligheten för vindkraft var på ungefär samma nivå.

INSTALLERAD VINDKRAFTSKAPACITET

Ny installerad vindkraftskapacitet under de senaste 12 månaderna uppgick till 961 MW och avser främst Hollandse Kust Zuid (695 MW av 1,520 MW), South Kyle (202 MW av 240 MW), Grönhult (67 MW) och A16/Klaverspoor (17 MW).

MW	30 sep	30 sep
	2023	2022
Landbaserad vindkraft	1 954	1 688
Havsbaserad vindkraft	3 297	2 602
Totalt	5 251	4 290

Utveckling för kundförsäljning

Elförsäljningen, exklusive försäljning till Nord Pool Spot och leveranser till minoritetsägare ökade med 10,4 TWh till 91,9 TWh (81,5). Gasförsäljningen minskade med 2,7 TWh till 30,5 TWh (33,2) till följd av färre kunder och lägre genomsnittlig förbrukning. Värmeförsäljningen minskade med 0,6 TWh till 8,9 TWh (9,5) till följd av varmare väder och fortsatta energibesparande åtgärder hos kunder.

	Jan-sep.			Jul-sep.		
	2023	2022	Diff.	2023	2022	Diff.
Kundförsäljning av el, TWh	91,9	81,5	13%	29,0	24,9	16%
Gasförsäljning, TWh	30,5	33,2	-8%	4,6	4,8	-4%
Värmeförsäljning, TWh	8,9	9,5	-6%	0,9	1,3	-31%

TEMPERATUREFFEKTER

Temperatureffekter har en inverkan på försäljningsvolymen inom rörelsesegmenten Customers & Solutions och Heat. Lägre temperaturer innebär vanligtvis en ökad efterfrågan på värme (inklusive gas) och el. I Norden påverkas främst försäljningen av el och värme. I Tyskland och Nederländerna utgör gas fortfarande den främsta källan för värme, vilket innebär att lägre temperaturer ökar efterfrågan på gas utöver ökad försäljning av värme.

TEMPERATURAVVIKELSE JÄMFÖRT MED NORMAL NIVÅ (°C)

	Jan-sep.		Jul-sep.	
	2023	2022	2023	2022
Norden	0,8	0,7	0,3	0,3
Nederländerna	1,1	1,1	1,1	1,1
Tyskland	1,2	1,2	1,5	1,3

Under perioden januari-september 2023 var temperaturen på Vattenfalls marknader högre än normalt vilket påverkade försäljningen negativt.

Nettoomsättning

Januari-september: Koncernens nettoomsättning ökade med 56,1 miljarder SEK (inklusive positiva valutaeffekter om 14,3 miljarder SEK). Ökningen förklaras främst av högre priser inom kundförsäljningen och till viss del av ökade volymer inom företagssegmentet i Frankrike.

Juli-september: Koncernens nettoomsättning ökade med 5,3 miljarder SEK och förklaras till stor del av positiva valutaeffekter om 4,1 miljarder SEK.

Resultat

Januari-september: Det underliggande rörelseresultatet minskade med 7,0 miljarder SEK, vilket beror på:

- Lägre resultatbidrag från rörelsesegment Wind (-7,7 miljarder SEK) främst till följd av lägre elpriser.
- Lägre resultatbidrag från rörelsesegmentet Power Generation (-5,5 miljarder SEK) främst på grund av en negativ effekt från prissäkringar på kontinenten då dessa inte har varit lika effektiva som i Norden. Högre realiserat tradingresultat och högre erhållna priser i Norden hade en motverkande effekt.
- Högre resultatbidrag från rörelsesegment Heat (+5,2 miljarder SEK) främst till följd av högre värmepriser som justerades efter uppgången i bränslepriser under 2022.
- Högre resultatbidrag från rörelsesegmentet Customers & Solutions (+1,4 miljarder SEK) främst till följd av en fortsatt ökning i antal elkunder i Tyskland.
- Övriga poster, netto (-0,4 miljarder SEK).

Jämförelsestörande poster uppgick till -4,6 miljarder SEK (14,2) och påverkades av nedskrivningar och avsättningar (-5,5 miljarder SEK) för havsbaserad vindkraft utanför Norfolks kust, Storbritannien. Marknadsvärdeförändringar för energiderivat (+1,4 miljarder SEK) hade en motverkande effekt. *Se not 4 för ytterligare information.* Avkastningen på sysselsatt kapital (ROCE) uppgick till -4,6% (17,3%) och påverkades utöver jämförelsestörande poster även av realisering och värdering av el- och bränslekontrakt under fjärde kvartalet 2022. Avkastningen på sysselsatt kapital baserat på underliggande rörelseresultat uppgick till 9,8% (12,1%). Periodens resultat uppgick till 4,7 miljarder SEK (17,0) och påverkades negativt av jämförelsestörande poster vilket motverkades av högre avkastning från Kärnavfallsfonden.

Juli-september: Det underliggande rörelseresultatet minskade med 5,3 miljarder SEK främst till följd av negativt bidrag från rörelsesegmenten Wind (-4,4 miljarder SEK) och Power Generation (-2,1 miljarder SEK). Detta motverkades till viss del av utvecklingen inom rörelsesegmentet Customers & Solutions (+1,1 miljarder SEK).

Jämförelsestörande poster uppgick till -3,6 miljarder SEK (6,0). Merparten avser marknadsvärdeförändringar för energiderivat (-3,5 miljarder SEK).

Periodens resultat uppgick till -2,2 miljarder SEK (6,7) och påverkades till stor del av jämförelsestörande poster. Lägre skatt och ett högre finansnetto till följd av högre avkastning från Kärnavfallsfonden hade en positiv inverkan.

Kassaflöde

Januari-september: Internt tillförda medel (FFO) minskade med 5,7 miljarder SEK främst till följd av lägre underliggande rörelseresultat före avskrivningar och nedskrivningar (EBITDA) samt högre betald skatt. Kassaflödet från förändringar i rörelsekapital uppgick till -31,4 miljarder SEK. Den största bidragande orsaken var nettot av erhållna och utbetalda marginalsäkerheter (-60,7 miljarder SEK). Därtill påverkades rörelsekapitalet av minskningen av rörelsefordringar inom segmenten Customers & Solutions (+12,0 miljarder SEK) och Power Generation (+10,0 miljarder SEK) samt minskningen av varulager (+3,4 miljarder SEK).

Juli-september: Internt tillförda medel (FFO) minskade med 2,4 miljarder SEK främst till följd av lägre underliggande rörelseresultat före avskrivningar och nedskrivningar (EBITDA) vilket motverkades av lägre betald skatt. Kassaflödet från förändringar i rörelsekapital uppgick till +10,7 miljarder SEK vilket främst förklaras av minskningen av rörelsefordringar inom segmenten Customers & Solutions (+9,9 miljarder SEK) och Heat (+7,0 miljarder SEK) samt minskningen av varulager (+3,5 miljarder SEK). Detta motverkades av nettot av erhållna och utbetalda marginalsäkerheter (-9,1 miljarder SEK).

NYCKELFAKTA – KONCERNÖVERSIKT

Belopp i MSEK	Jan-sep 2023	Jan-sep 2022	Jul-sep 2023	Jul-sep 2022	Helår 2022	Senaste 12 månaderna
Nettoomsättning	216 876	160 825	58 337	53 076	239 644	295 695
Rörelseresultat före avskrivningar och nedskrivningar (EBITDA) ¹	29 774	49 023	2 641	16 386	30 513	11 264
Rörelseresultat (EBIT) ¹	10 930	36 707	- 2 611	12 192	12 645	- 13 132
Underliggande rörelseresultat ¹	15 550	22 548 ²	946	6 232	35 075 ²	28 077
Jämförelsestörande poster ¹	- 4 620	14 159 ²	- 3 557	5 960	- 22 430 ²	- 41 209
Periodens resultat	4 737	16 980	- 2 186	6 684	21	- 12 222
Internt tillförda medel (FFO) ¹	21 868	27 598	4 919	7 305	42 194	36 464
Kassaflöde från förändringar av rörelsetillgångar och rörelseskulder (rörelsekapital)	- 31 415	81 416	10 652	83 080	- 41 040	- 153 871
Kassaflöde från den löpande verksamheten	- 9 547	109 014	15 571	90 385	1 154	- 117 407

1) Se Definitioner och beräkningar av nyckeltal för definitionen av det Alternativa nyckeltalet.

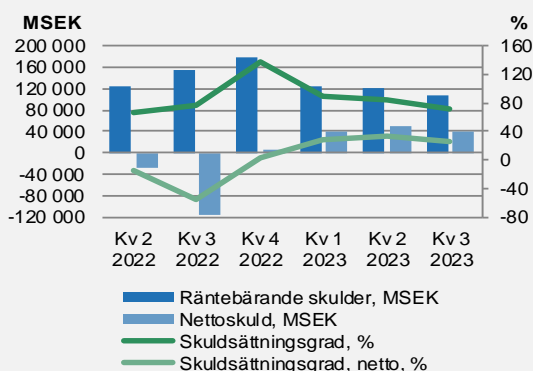
2) Värdet har justerats jämfört med tidigare publicerad information i Vattenfalls finansiella rapporter, se not 1 Redovisningsprinciper, risker och osäkerhet.

Kapitalstruktur

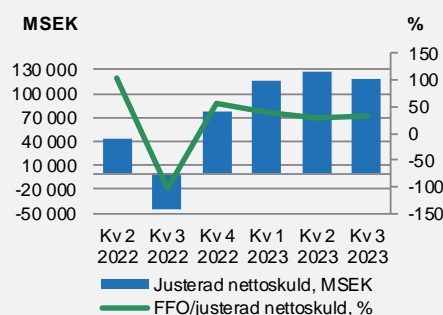
Kassa, bank och liknande tillgångar samt kortfristiga placeringar minskade med 104,6 miljarder SEK jämfört med 31 december 2022. Bekräftade kreditfaciliteter utgörs av en Revolving Credit Facility på 2,0 miljarder EUR med förfall November 2025, samt en Committed Credit Facility på 3,0 miljarder EUR med förfall 21 Mars 2024. Per den 30 september 2023 uppgick tillgängliga likvida medel och/eller bekräftade kreditfaciliteter till 40,9% av nettoomsättningen. Vattenfalls mål är lägst 10% av koncernens nettoomsättning, dock minst motsvarande kommande 90-dagars låneförfall.

Nettoskulden ökade med 34,4 miljarder SEK till 38,2 miljarder SEK och den justerade nettoskulden ökade med 41,2 miljarder SEK till 118,0 miljarder SEK jämfört med 31 december 2022. Främst härleds detta till negativt kassaflöde efter investeringar (38,8 miljarder SEK), samt negativa valutakurseffekter (2,3 miljarder SEK). Utbetald utdelning ökade nettoskulden med 4,0 miljarder SEK. Den justerade nettoskulden påverkades även av högre avsättningar för nedmontering/miljörelaterade avsättningar (3,8 miljarder SEK) motverkat av lägre pensionsavsättningar (0,3 miljarder SEK) samt lägre avsättningar för kärnkraft (0,3 miljarder SEK).

NET DEBT



ADJUSTED NET DEBT

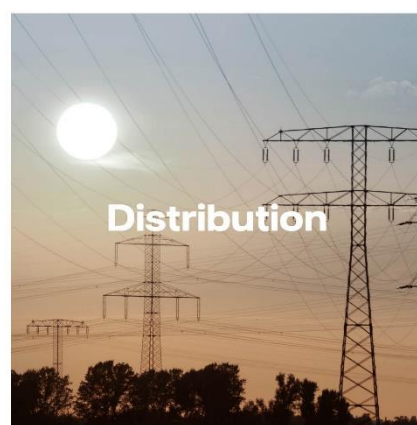
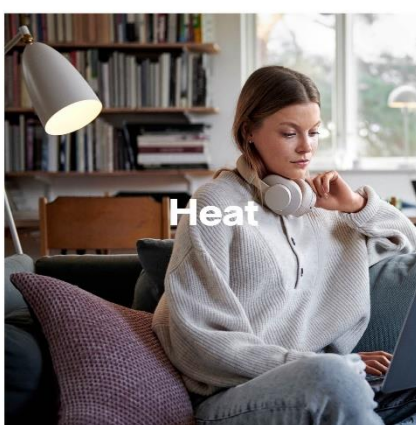
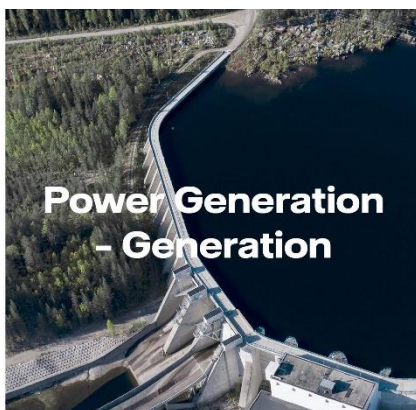
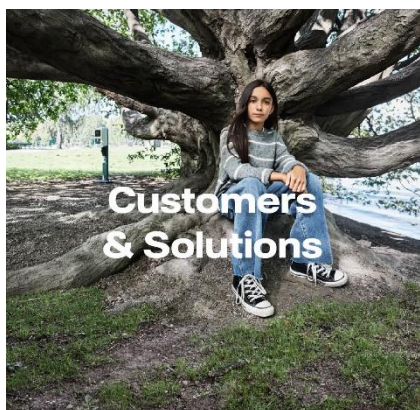


Strategiska fokusområden och mål för 2025

Strategiskt fokusområde	Mål för 2025	Q3 2023	Resultat 2022
Driva utvecklingen av smarta lösningar med kunder och partners	1. Kundengagemang, absolut Net Promoter Score (NPS) värde ¹ : +18	-	+16
Säkerställa en fossilfri energiförsörjning	2. Utsläppsintensitet ² : ≤86 gCO₂e/kWh	74	78
Bedriva en högpresterande verksamhet	3. Internt tillförda medel (FFO)/justerad nettoskuld ³ : 22-27% 4. Avkastning på sysselsatt kapital (ROCE) ⁴ , senaste 12 månaderna: ≥8%	30,9% -4,6%	55,0% 4,2%
Motivera och stärka våra medarbetare	5. Lost Time Injury Frequency (LTIF) ⁵ : ≤1,0 6. Engagemangsindex ⁶ : ≥75%	1,5 -	1,1 80%

- Absolut NPS viktas 80% från Customers & Solutions och 20% från Heat vilket motsvarar vår kundsammansättning. Rapporteras på årsbasis.
- Inkluderar CO₂ samt andra växthusgaser som exempelvis N₂O och SF₆ samt indirekta utsläpp från el- och värmeanvändning (scope 2). Konsoliderat värde där CO₂ primärt relaterar till rörelsesegment Heat. Målet till 2025 gör att vi hamnar på en bana mot 1,5°C-målet till 2030 enligt SBT.
- Rullande 12-månaders värden. Effekten från erhållna marginalsäkerheter hade betydande påverkan på utfallet för helår 2022.
- Rullande 12-månaders värden. Marknadsvärdeförändringar för energiderivat, förändringar i varulager och avsättningar hade betydande påverkan både på utfallet för tredje kvartalet och för helår 2022. Utfallet för tredje kvartalet påverkades dessutom av nedskrivningar. Avkastning på sysselsatt kapital baserat på underliggande rörelseresultat uppgick till 9,8%.
- Rullande 12-månaders värden. LTIF, Lost Time Injury Frequency, uttrycks i antal arbetsolyckor per 1 miljon arbetade timmar. Måttet avser endast anställda inom Vattenfall.
- Underlaget för mätningen av målet är resultatet från en medarbetarundersökning som görs på årsbasis. På grund av en uppdatering av svarsalternativ i undersökningen kan utfallet avvika +/- 3 procentenheter mot tidigare.

Rörelsessegment



Belopp i MSEK	Jan-sep 2023	Jan-sep 2022	Jul-sep 2023	Jul-sep 2022	Helår 2022	Senaste 12 månaderna
<u>Underliggande rörelseresultat</u>						
Customers & Solutions	6 104	4 691	2 465	1 341	7 413	8 826
Power Generation	3 008	8 493 ²	- 895	1 227	14 332 ²	8 847
- varav realiserat tradingresultat	4 268	386	870	- 2 002	- 1 360	2 522
Wind	4 297	11 958	854	5 230	16 479	8 818
Heat	2 455	- 2 701	- 680	- 1 301	- 3 578	1 578
Distribution	1 464	1 413	- 311	128	2 070	2 121
Other ¹	- 1 618	- 1 111	- 446	- 336	- 1 590	- 2 097
Elimineringar	- 160	- 195	- 41	- 57	- 51	- 16
Underliggande rörelseresultat	15 550	22 548	946	6 232	35 075	28 077

1) "Other" inkluderar huvudsakligen alla Staff Functions inklusive finansverksamhet och Shared Service Centers.

2) Värdet har justerats jämfört med tidigare publicerad information i Vattenfalls finansiella rapporter, se not 1 Redovisningsprinciper, risker och osäkerhet.

Customers & Solutions

Customers & Solutions ansvarar för Vattenfalls kundrelationer och levererar el, gas och energitjänster på Vattenfalls marknader.

Starkt resultat när allt fler kunder väljer Vattenfall

- Vattenfall har tagit sin första offentliga snabbbladdningspark i drift.
- Avtal med Hydro Rein om att optimera deras batteriportfölj.
- Fler kunder väljer Vattenfall i Tyskland och majoriteten tecknar fossilfria elavtal.

Q1-Q3: Nettoomsättningen ökade med 30% jämfört med samma period 2022. Det underliggande rörelseresultatet ökade med 30% främst till följd av en ökning i antalet elkunder i Tyskland. Sedan årsskiftet 2022 har Vattenfalls totala kundbas ökat med 3% till 11,2 miljoner kontrakt.

Elförsäljningen ökade med 20% jämfört med motsvarande period 2022 på grund av högre sålda volymer drivet av en större tysk kundbas samt högre volymer till franska elnätsoperatörer. Försäljningen av gas minskade med 8% främst på grund av färre gaskunder och lägre genomsnittlig förbrukning.

Q3: Nettoomsättningen minskade med 16%, primärt drivet av lägre marknadspriser. Det underliggande rörelseresultatet ökade med 84 % främst till följd av tillfälliga effekter från inköp av el samt en ökad kundbas i Tyskland. Fler kunder i Tyskland och högre volymer till franska elnätsoperatörer bidrog till en ökad elförsäljning. Gasförsäljningen minskade till följd av minskad kundbas och en lägre genomsnittlig förbrukning.



Utbyggnadstakten av offentliga laddstationer för elbilar fortsätter att öka. I Tyskland har Vattenfall tagit sin första offentliga park med snabbbladdningsstationer i drift. Parken erbjuder totalt 15 stationer med olika kapacitet - inklusive den för närvarande snabbaste laddstationen i världen med en kapacitet på 360 kW. I Nederländerna fortsätter utbyggnaden av laddnätverket i de fyra nederländska provinserna Brabant, Limburg, Gelderland och Overijssel med totalt 13.000 anslutna laddpunkter.

Vattenfall utökar sina flexibilitetstjänster för företagskunder och har som en del av detta tecknat sitt första avtal i Sverige i syfte att optimera en batteriportfölj som ägs av Hydro Rein.

Vattenfall kommer att optimera tre batterier med en total storlek på 4,5 MW.

I Tyskland har Vattenfall en fortsatt kundtillväxt där de flesta kunder väljer ett fossilfritt elavtal.

NYCKELFAKTA – CUSTOMERS & SOLUTIONS

Belopp i MSEK där ej annat anges	Jan-sep 2023	Jan-sep 2022	Jul-sep 2023	Jul-sep 2022	Helår 2022	Senaste 12 månaderna
Nettoomsättning	160 520	123 558	37 012	44 140	183 151	220 113
Extern nettoomsättning	153 597	117 303	35 061	41 475	174 026	210 320
Underliggande resultat före avskrivningar och nedskrivningar	6 983	5 401	2 775	1 593	8 393	9 975
Underliggande rörelseresultat	6 104	4 691	2 465	1 341	7 413	8 826
Elförsäljning, TWh	82,6	68,7	25,7	21,2	93,5	107,4
- varav privatkunder	19,7	20,2	5,2	5,5	27,1	26,6
- varav återförsäljare	26,6	14,2	8,4	4,5	20,7	33,1
- varav företagskunder	36,3	34,3	12,1	11,2	45,7	47,7
Gasförsäljning, TWh	30,2	32,7	4,5	4,7	46,4	43,9
Antal anställda, heltidstjänster	3 584	3 272	3 584	3 272	3 289	

Power Generation

Power Generation utgörs av affärsområdena Generation och Markets. Segmentet innefattar Vattenfalls vatten- och kärnkraftsverksamhet, serviceverksamhet samt optimering, tradingverksamhet inklusive vissa större företagskunder. Resultatet från prissäkringar av koncernens nettoexponering inom el och bränsle rapporteras i detta segment.

Lägre elpriser och minskad produktion hade en negativ resultatpåverkan

- Vattenfall inleder arbetet med fastighetsköp på Väröhalvön i anslutning till Ringhals.
- Lägre produktion från både kärnkraft och vattenkraft.



Q1-Q3: Nettoomsättningen ökade med 14%. Det underliggande rörelseresultatet minskade med 65% främst till följd av lägre priser i Norden, en negativ effekt från prissäkringar på kontinenten samt lägre produktionsvolym. Produktionen från vattenkraft minskade med 4,4 TWh, främst till följd av inledningsvis låg fyllnadsgrad i Vattenfalls vattenmagasin i början av tredje kvartalet. Produktionen från kärnkraft minskade med 3,5 TWh, vilket främst är hänförligt till avbrott i Ringhals 4 i första kvartalet.

Vattenfall arbetar för att slutföra en förstudie om ny kärnkraft till årsskiftet. Under kvartalet har en process inletts för att köpa fastigheter på Väröhalvön för att möjliggöra förberedande arbeten och byggnation av ny kärnkraft i området.

Q3: Nettoomsättningen minskade med 22%. Det underliggande rörelseresultatet minskade främst till följd av negativa priseffekter i Norden och lägre produktionsvolym. Produktionen från vattenkraft minskade med 3,7 TWh, främst till följd av inledningsvis låg fyllnadsgrad i Vattenfalls vattenmagasin i början av tredje kvartalet. Produktionen från kärnkraft minskade med 1,4 TWh. Ett högre realiserat tradingresultat hade en motverkande effekt.

NYCKELFAKTA – POWER GENERATION

Belopp i MSEK där ej annat anges	Jan-sep 2023	Jan-sep 2022	Jul-sep 2023	Jul-sep 2022	Helår 2022	Senaste 12 månaderna
Nettoomsättning	156 526	137 357	37 350	48 093	205 788	224 957
Extern nettoomsättning	29 593	17 416	12 819	4 140	28 193	40 370
Underliggande resultat före avskrivningar och nedskrivningar	6 966	13 508 ¹	429	2 537	21 624 ¹	15 082
Underliggande rörelseresultat	3 008	8 493 ¹	- 895	1 227	14 332 ¹	8 847
- varav realiserat tradingresultat	4 268	386	870	- 2 002	- 1 360	2 522
Elproduktion, TWh	52,4	60,3	14,7	19,8	80,1	72,2
- varav vattenkraft	25,7	30,1	7,3	11,0	40,5	36,1
- varav kärnkraft	26,7	30,2	7,4	8,8	39,6	36,1
Elförsäljning, TWh	8,5	11,1	3,1	3,1	15,6	13,0
- varav återförsäljare	7,1	9,8	2,6	2,6	13,8	11,1
- varav företagskunder	1,4	1,3	0,5	0,5	1,8	1,9
Gasförsäljning, TWh	0,3	0,5	0,1	0,1	0,9	0,7
Antal anställda, heltidstjänster	7 418	7 238	7 418	7 238	7 219	

1) Värdet har justerats jämfört med tidigare publicerad information i Vattenfalls finansiella rapporter, se not 1 Redovisningsprinciper, risker och osäkerhet.

Wind

Affärsområdet Wind ansvarar för utveckling, byggnation och drift av Vattenfalls vindkraft, samt storskalig och decentraliserad solkraft och batterier.

Minskat resultat till följd av lägre elpriser

- Utnyttjad företrädesrätt för att utveckla det havsbaserade vindkraftsprojektet Nordlicht II i Tyskland.
- Invigning av den havsbaserade vindkraftsparken Hollandse Kust Zuid i Nederländerna.
- Konstruktionsstart för Tysklands hittills största projekt som möjliggör solenergiproduktion och hållbart jordbruk på samma yta.



Q1-Q3: Nettoomsättningen minskade med 9% jämfört med 2022. Det underliggande rörelseresultatet minskade med 64% till följd av lägre elpriser, detta motverkades delvis av ny kapacitet hänförligt till den nyinvigda havsbaserade vindkraftsparken Hollandse Kust Zuid i Nederländerna. Elproduktionen ökade med 10% också till följd av Hollandse Kust Zuid.

Q3: Nettoomsättningen minskade med 1%. Det underliggande rörelseresultatet minskade med 84% till följd av lägre elpriser. Elproduktionen ökade med 23% på grund av den nya vindkraftsparken Hollandse Kust Zuid och något högre volymer från landbaserad vindkraft.

Vattenfall utnyttjade sin företrädesrätt som ger rätten att utveckla det havsbaserade vindkraftprojektet Nordlicht II (N-6.6) utanför den tyska Nordsjökusten. Fullt utvecklad kommer Nordlicht II att ha en kapacitet på 630 MW. Tillsammans med Nordlicht I (N-7.2) väntas de två projekten generera fossilfri el motsvarande en årlig förbrukning för över 1,7 miljoner tyska hushåll. Efter ett slutligt investeringsbeslut kan Nordlicht I anslutas till det tyska elnätet någon gång under 2027 och Nordlicht II under 2028.

I slutet av september invigde den nederländska kungen Vattenfalls havsbaserade vindkraftspark Hollandse Kust Zuid i Nederländerna. Det är den första moderna vindkraftsparken i världen byggd utan subventioner och är samägd med BASF och Allianz Insurance. Efter drygt två års byggnation, kommer vindkraftsparken att producera el motsvarande den årliga förbrukningen för 1,5 miljoner nederländska hushåll.

Vattenfall har börjat bygga Tysklands hittills största projekt som möjliggör kombinationen av solenergiproduktion och hållbart jordbruk på samma yta. Vattenfalls partner, Power and Air Condition Solution Management (PASM), kommer att köpa kraftproduktion från anläggningen under ett tioårigt leveransavtal. Den totala kapaciteten uppgår till 79 MW och projektet väntas vara färdigt under 2024.

Under kvartalet färdigställdes installationen av samtliga turbiner vid de havsbaserade vindkraftsprojekten Vesterhav Syd och Nord i Danmark och i Sverige påbörjades byggnationen av en landbaserad vindkraftspark i Bruzaholm. De två danska vindkraftsparkerna kommer ha en kapacitet om 344 MW och invigningen är planerad till i början av 2024. Det svenska projektet beräknas ta i drift under 2025 med en total kapacitet på 139 MW.

NYCKELFAKTA – WIND

Belopp i MSEK där ej annat anges	Jan-sep 2023	Jan-sep 2022	Jul-sep 2023	Jul-sep 2022	Helår 2022	Senaste 12 månaderna
Nettoomsättning	19 272	21 122	8 078	8 155	29 109	27 259
Extern nettoomsättning	7 257	3 213	5 206	1 156	4 308	8 352
Underliggande resultat före avskrivningar och nedskrivningar	9 482	16 411	2 691	6 732	22 508	15 579
Underliggande rörelseresultat	4 297	11 958	854	5 230	16 479	8 818
Elproduktion - vindkraft, TWh	9,4	8,6	2,8	2,3	12,2	13,0
Elförsäljning, TWh	0,6	0,8	0,2	0,3	1,2	1,0
Antal anställda, heltidstjänster	1 648	1 491	1 648	1 491	1 521	

Heat

Affärsområdet Heat består av Vattenfalls värmeverksamhet (fjärrvärme och decentraliserade lösningar) och gaseldade kondenskraftverk.

Prisjusteringar inom värmeförsäljningen bidrog till ett förbättrat resultat

- Investeringsbeslut för ett projekt som integrerar överskottsvärme i fjärrvärmenätet i Berlin.
- Vattenfall pausar utvecklingen av ett biobränsleeldat värmeverk i Diemen efter ett indraget tillstånd.
- Vattenfall och delstaten Berlin har ingått en avsiktsförklaring om exklusivitet i förhandlingarna kring en eventuell försäljning av värmeverksamheten i Berlin.

Q1-Q3: Nettoomsättningen minskade med 24%. Det underliggande rörelseresultatet ökade främst till följd av prisjusteringar för värme i Berlin och Nederländerna, vilket kompenserar för de högre bränslekostnaderna under 2022. Vidare har en uppdaterad kontrakt- och prisstrategi i Berlin påverkat resultatet positivt. Detta motverkades delvis av ett lägre underliggande rörelseresultat i Sverige drivet av högre priser på biobränsle. Värmeförsäljningen minskade något till följd av fortsatta energibesparande åtgärder hos kunder och varmare väder. Försäljningen av det gaseldade kraftverket Magnum bidrog till lägre elproduktion. Förbättrade produktionsmarginaler till följd av lägre gaspriser hade dock en positiv påverkan på det underliggande rörelseresultatet. Antalet kunder uppgick till 2,1 miljoner hushåll vilket motsvarar en ökning om 1,4% jämfört med slutet av 2022.

Q3: Nettoomsättningen minskade med 54%, primärt drivet av lägre elpriser och minskad elproduktion till följd av försäljningen av Magnum. Det underliggande rörelseresultatet ökade med 48% jämfört med tredje kvartalet 2022. Lägre gaspriser resulterade i förbättrade produktionsmarginaler för värmeverksamheten i Berlin. Prisjusteringar för värme kompenserade för de högre bränslekostnaderna under 2022



samtidigt som justerad kontraktsstruktur hade en ytterligare positiv inverkan. Värmeförsäljningen minskade något till följd av energibesparande åtgärder hos kunder.

Under kvartalet togs investeringsbeslut för ett projekt som integrerar överskottsvärme i fjärrvärmenätet från tredje part i Berlin. Ett kraftvärmeverk kommer att använda ånga som genereras från en närliggande kommunalägd avfallsförbränningsanläggning. Detta kombineras med en eldriven industriell värmepump som nyttjar spillvärmen i avloppsvattnet från ett intilliggande reningsverk.

Efter kvartalets slut ingick Vattenfall och delstaten Berlin en avsiktsförklaring om exklusivitet i förhandlingarna kring en eventuell försäljning av värmeverksamheten i Berlin. Ett beslut väntas senare under 2023.

Vattenfall pausar utvecklingen av ett biobränsleeldat värmeverk i Diemen efter ett tillbakadraget tillstånd för anläggningen. Vattenfall har inlett samtal med nederländska myndigheter för att diskutera andra eventuella hållbara alternativ som kan utvecklas i tid för att förse de 84,000 berörda kunderna med värme.

NYCKELFAKTA – HEAT

Belopp i MSEK där ej annat anges	Jan-sep 2023	Jan-sep 2022	Jul-sep 2023	Jul-sep 2022	Helår 2022	Senaste 12 månaderna
Nettoomsättning	32 484	42 466	6 656	14 502	60 505	50 523
Extern nettoomsättning	18 308	14 098	3 480	3 914	20 933	25 143
Underliggande resultat före avskrivningar och nedskrivningar	4 798	- 519	134	- 635	- 641	4 676
Underliggande rörelseresultat	2 455	- 2 701	- 680	- 1 301	- 3 578	1 578
Elproduktion, TWh	10,1	11,7	2,4	3,0	16,6	15,0
- varav fossilkraft	9,9	11,5	2,4	3,0	16,3	14,7
- varav biobränsle, avfall	0,2	0,2	—	—	0,3	0,3
Elförsäljning företagskunder, TWh	0,2	0,9	—	0,3	1,1	0,4
Värmeförsäljning, TWh	8,9	9,5	0,9	1,3	14,1	13,5
Antal anställda, heltidstjänster	3 163	3 150	3 163	3 150	3 188	

Distribution

Affärsområdet Distribution består av Vattenfalls eldistributionverksamhet i Sverige och Storbritannien samt Vattenfalls erbjudande inom Power-as-a-Service.

Fortsatt hög efterfrågan på anslutningar till elnätet

- Tre projekt för uppgraderingar av regionnätet slutförda inom ramen för investeringsprogrammet Kapacitet Stockholm.
- Drifttagning av ett mikronät på Arholma.
- Beslut om godkänd koncession för luftledning mellan Hedenlunda och Oxelösund som möjliggör anslutning av SSAB:s ljusbågsugn.

Q1-Q3: Nettoomsättningen minskade med 7% jämfört med 2022. Det underliggande rörelseresultatet ökade med 4%, vilket förklaras av extraordinärt höga kostnader för transmissionsnätet under 2022. Detta motverkades av en tillfällig sänkning av elnätsavgiften under perioden 1 juli – 31 december 2023 samt av högre personalkostnader, underhållskostnader och avskrivningar till följd av tillväxt.

Q3: Nettoomsättningen minskade med 25% jämfört med 2022. Det underliggande rörelseresultatet minskade till följd av en tillfällig sänkning av elnätsavgiften under perioden 1 juli – 31 december 2023 samt av högre personalkostnader, underhållskostnader och avskrivningar till följd av tillväxt.

Vattenfall fortsätter med omfattade investeringar i elnätet för att möta kunders och samhällets förväntningar på en stabil och robust elförsörjning och det ökande behovet av elnätskapacitet. På Ekerö, inom ramen för investeringsprogrammet Kapacitet Stockholm, har tre större projekt som omfattar kabel och stationsåtgärder nyligen genomförts. Projekten ger förutsättningar för att spänningshöja från 70 kV till 130 kV och därmed öka elnätskapaciteten.

På ön Arholma i Stockholm har Vattenfall driftsatt ett lokalt småskaligt energisystem, så kallat mikronät, med smart styrning, solceller och batterier för att kunna lagra energi. Mikronätet är först av sitt slag och ska göra ön självförsörjande på el under en kortare tid. Mikronätet är kopplat till det centrala elnätet på fastlandet men kan fungera frånkopplat som ett eget lokalt energisystem. Genom att



utvärdera hur tekniken och automatisk styrning kan användas på större energiinstallationer bidrar projektet till utvecklingen av framtidens klimativänliga och hållbara energisystem.

I början av oktober meddelade Mark- och miljödomstolen att de fastställt Energimarknadsinspektionens beslut om att godkänna koncessionen för luftledning mellan Hedenlunda och Oxelösund som ska möjliggöra anslutning av SSAB:s ljusbågsugn. Domstolen har fastställt att luftledning på denna sträcka är det mest fördelaktiga valet sett till såväl tekniska som ekonomiska aspekter. Domslutet kan överklagas till Mark- och miljööverdomstolen som då beslutar om prövningstillstånd ska ges. Om inte prövningstillstånd ges vinner linjekoncessionen laga kraft.

Vattenfall har fått ett förhandsbesked från Energimarknadsinspektionen avseende en ny transformatorstation i Norrbotten som kommer att bidra till att möjliggöra anslutning av H2 Green Steels stålverk i Boden. Entreprenadupphandling pågår och väntas vara klar under året.

Fortsatt högt intresse för att producera egen el med hjälp av solceller och ärendinflödet för anslutningar påvisar inga tecken på avmattning. Av de dryga 22 000 nätslutningsärenden som inkommit hittills i år är över hälften produktionsärenden för att ansluta solcellsanläggningar. I allt fler områden där många kunder redan har börjat producera behövs fler förstärkningar i elnätet innan fler kunder kan ansluta sin elproduktion.

NYCKELFAKTA – DISTRIBUTION

Belopp i MSEK där ej annat anges	Jan-sep 2023	Jan-sep 2022	Jul-sep 2023	Jul-sep 2022	Helår 2022	Senaste 12 månaderna
Nettoomsättning	8 406	9 026	1 867	2 503	12 497	11 877
Extern nettoomsättning	7 886	8 461	1 698	2 280	11 733	11 158
Underliggande resultat före avskrivningar och nedskrivningar	3 507	3 298	379	756	4 622	4 831
Underliggande rörelseresultat	1 464	1 413	- 311	128	2 070	2 121
Antal anställda, heltidstjänster	1 562	1 322	1 562	1 322	1 340	

Other

Other inkluderar huvudsakligen alla Staff Functions inklusive finansverksamhet samt Shared Service Centres.

Nettoomsättningen utgörs främst av intäkter från Vattenfalls serviceorganisationer som Shared Services, IT och Vattenfall Insurance.

NYCKELFAKTA - OTHER

Belopp i MSEK där ej annat anges	Jan-sep 2023	Jan-sep 2022	Jul-sep 2023	Jul-sep 2022	Helår 2022	Senaste 12 månaderna
Nettoomsättning	7 211	6 157	2 447	2 148	8 530	9 584
Extern nettoomsättning	235	334	73	111	451	352
Underliggande resultat före avskrivningar och nedskrivningar	- 950	- 453	- 218	- 106	- 693	- 1 190
Underliggande rörelseresultat	- 1 618	- 1 111	- 446	- 336	- 1 590	- 2 097
Antal anställda, heltidstjänster	3 267	3 000	3 267	3 000	3 081	

Koncernens resultaträkning

Belopp i MSEK	Jan-sep 2023	Jan-sep 2022	Jul-sep 2023	Jul-sep 2022	Helår 2022	Senaste 12 månaderna
Nettoomsättning	216 876	160 825	58 337	53 076	239 644	295 695
Kostnader för inköp	- 153 414	- 82 800	- 44 620	- 27 059	- 167 013	- 237 627
Övriga externa kostnader	- 17 753	- 14 466	- 5 576	- 5 061	- 20 908	- 24 195
Personalkostnader	- 16 766	- 15 142	- 5 434	- 4 734	- 20 557	- 22 181
Övriga rörelseintäkter och rörelsekostnader, netto	788	503	75	172	- 790	- 505
Andelar i intresseföretags resultat	43	103	- 141	- 8	137	77
Rörelseresultat före avskrivningar och nedskrivningar (EBITDA)	29 774	49 023	2 641	16 386	30 513	11 264
Avskrivningar och nedskrivningar	- 18 844	- 12 316	- 5 252	- 4 194	- 17 868	- 24 396
Rörelseresultat (EBIT)	10 930	36 707	- 2 611	12 192	12 645	- 13 132
Finansiella intäkter ³	2 405	609	862	227	854	2 650
Finansiella kostnader ^{1,2,3}	- 6 963	- 6 140	- 1 343	- 2 032	- 7 978	- 8 801
Avkastning från Kärnavfallsfonden	1 442	- 6 543	- 116	- 659	- 5 608	2 377
Resultat före inkomstskatter	7 814	24 633	- 3 208	9 728	- 87	- 16 906
Inkomstskatter	- 3 077	- 7 653	1 022	- 3 044	108	4 684
Periodens resultat	4 737	16 980	- 2 186	6 684	21	- 12 222
Hänförbart till ägare till moderbolaget	3 905	16 502	- 2 147	6 242	- 1 102	- 13 699
Hänförbart till innehav utan bestämmande inflytande	832	478	- 39	442	1 123	1 477
Tilläggsinformation						
Underliggande rörelseresultat före avskrivningar och nedskrivningar ⁴	30 626	36 155 ⁵	6 149	10 820	53 521 ⁵	47 992
Underliggande rörelseresultat ⁴	15 550	22 548 ⁵	946	6 232	35 075 ⁵	28 077
Finansiella poster, netto exkl diskonteringseffekter hänförliga till avsättningar samt avkastning från Kärnavfallsfonden	- 2 916	- 4 032	- 80	- 1 304	- 5 115	- 3 999
1) Vari ingår räntedel i pensionskostnad	- 822	- 431	- 298	- 145	- 578	- 969
2) Vari ingår diskonteringseffekter hänförliga till avsättningar	- 1 642	- 1 499	- 401	- 501	- 2 009	- 2 152
3) Vari ingår jämförelsestörande poster redovisade som finansiella intäkter och kostnader, netto	—	6	5	2	6	—

4) Se not 4 för information om jämförelsestörande poster

5) Värdet har justerats jämfört med tidigare publicerad information i Vattenfalls finansiella rapporter

Rapport över koncernens totalresultat

Belopp i MSEK	Jan-sep 2023	Jan-sep 2022	Jul-sep 2023	Jul-sep 2022	Helår 2022	Senaste 12 månaderna
Periodens resultat	4 737	16 980	- 2 186	6 684	21	- 12 222
Övrigt totalresultat						
Poster som kommer att omklassificeras till resultaträkningen när specifika villkor är uppfyllda						
Kassaflödessäkringar - förändringar av verkligt värde	- 269	72 847	9 421	43 412	14 478	- 58 638
Kassaflödessäkringar - upplösta mot resultaträkningen	9 317	- 76 399	3 170	- 37 832	- 106 390	- 20 674
Kassaflödessäkringar - överförda till anskaffningsvärdet på säkrad post	- 19	4	- 1	- 1	- 16	- 39
Valutasäkringar av nettoinvesteringar i utlandsverksamheter	- 1 554	- 2 013	990	- 426	- 2 777	- 2 318
Omräkningsdifferenser, avyttrade bolag	- 86	—	—	—	—	- 86
Omräkningsdifferenser	6 007	10 232	- 4 038	2 606	14 684	10 459
Inkomstskatter relaterat till poster som kommer att omklassificeras	162	- 3 627	- 2 932	- 2 570	25 498	29 287
Summa som kommer att omklassificeras till resultaträkningen när specifika villkor är uppfyllda	13 558	1 044	6 610	5 189	- 54 523	- 42 009
Poster som inte kommer att omklassificeras till resultaträkningen						
Omvärderingar avseende förmånsbestämda pensionsplaner	565	16 557	1 485	3 451	13 178	- 2 814
Inkomstskatter relaterat till poster som ej omklassificeras	- 89	- 4 575	- 371	- 1 059	- 3 582	904
Summa poster som inte kommer att omklassificeras till resultaträkningen	476	11 982	1 114	2 392	9 596	- 1 910
Summa övrigt totalresultat, netto efter inkomstskatter	14 034	13 026	7 724	7 581	- 44 927	- 43 919
Summa totalresultat för perioden	18 771	30 006	5 538	14 265	- 44 906	- 56 141
Hänförbart till ägare till moderbolaget	17 348	28 830	6 091	13 611	- 47 227	- 58 709
Hänförbart till innehav utan bestämmande inflytande	1 423	1 176	- 553	655	2 321	2 568

Koncernens rörelsesegment

Belopp i MSEK	Jan-sep 2023	Jan-sep 2022	Jul-sep 2023	Jul-sep 2022	Helår 2022	Senaste 12 månaderna
Extern nettoomsättning						
Customers & Solutions	153 597	117 303	35 061	41 475	174 026	210 320
Power Generation	29 593	17 416	12 819	4 140	28 193	40 370
Wind	7 257	3 213	5 206	1 156	4 308	8 352
Heat	18 308	14 098	3 480	3 914	20 933	25 143
Distribution	7 886	8 461	1 698	2 280	11 733	11 158
Other ¹	235	334	73	111	451	352
Summa	216 876	160 825	58 337	53 076	239 644	295 695
Intern nettoomsättning						
Customers & Solutions	6 923	6 255	1 951	2 665	9 125	9 793
Power Generation	126 933	119 941	24 531	43 953	177 595	184 587
Wind	12 015	17 909	2 872	6 999	24 801	18 907
Heat	14 176	28 368	3 176	10 588	39 572	25 380
Distribution	520	565	169	223	764	719
Other ¹	6 976	5 823	2 374	2 037	8 079	9 232
Elimineringar	- 167 543	- 178 861	- 35 073	- 66 465	- 259 936	- 248 618
Summa	—	—	—	—	—	—
Summa nettoomsättning						
Customers & Solutions	160 520	123 558	37 012	44 140	183 151	220 113
Power Generation	156 526	137 357	37 350	48 093	205 788	224 957
Wind	19 272	21 122	8 078	8 155	29 109	27 259
Heat	32 484	42 466	6 656	14 502	60 505	50 523
Distribution	8 406	9 026	1 867	2 503	12 497	11 877
Other ¹	7 211	6 157	2 447	2 148	8 530	9 584
Elimineringar	- 167 543	- 178 861	- 35 073	- 66 465	- 259 936	- 248 618
Summa	216 876	160 825	58 337	53 076	239 644	295 695

Belopp i MSEK	Jan-sep 2023	Jan-sep 2022	Jul-sep 2023	Jul-sep 2022	Helår 2022	Senaste 12 månaderna
Rörelseresultat före avskrivningar och nedskrivningar (EBITDA)						
Customers & Solutions	6 984	5 404	2 775	1 596	8 396	9 976
Power Generation	7 714	25 746	- 3 058	8 904	- 2 903	- 20 935
Wind	7 739	16 434	2 678	6 733	22 554	13 859
Heat	4 777	- 1 312	125	- 1 418	- 1 515	4 574
Distribution	3 507	3 308	379	757	4 637	4 836
Other ¹	- 787	- 362	- 217	- 129	- 605	- 1 030
Elimineringar	- 160	- 195	- 41	- 57	- 51	- 16
Summa	29 774	49 023	2 641	16 386	30 513	11 264
Underliggande rörelseresultat före avskrivningar och nedskrivningar						
Customers & Solutions	6 983	5 401	2 775	1 593	8 393	9 975
Power Generation	6 966	13 508 ²	429	2 537	21 624 ²	15 082
Wind	9 482	16 411	2 691	6 732	22 508	15 579
Heat	4 798	- 519	134	- 635	- 641	4 676
Distribution	3 507	3 298	379	756	4 622	4 831
Other ¹	- 950	- 453	- 218	- 106	- 693	- 1 190
Elimineringar	- 160	- 1 491	- 41	- 57	- 2 292	- 961
Summa	30 626	36 155	6 149	10 820	53 521	47 992

Belopp i MSEK	Jan-sep 2023	Jan-sep 2022	Jul-sep 2023	Jul-sep 2022	Helår 2022	Senaste 12 månaderna
Rörelseresultat (EBIT)						
Customers & Solutions	6 105	4 694	2 465	1 345	7 416	8 827
Power Generation	3 756	22 025	- 4 381	7 595	- 7 949	- 26 218
Wind	- 1 215	11 981	793	5 231	16 436	3 240
Heat	2 434	- 2 203	- 689	- 1 691	- 3 790	847
Distribution	1 464	1 424	- 311	128	2 086	2 126
Other ¹	- 1 454	- 1 019	- 447	- 359	- 1 503	- 1 938
Elimineringar	- 160	- 195	- 41	- 57	- 51	- 16
Rörelseresultat (EBIT)	10 930	36 707	- 2 611	12 192	12 645	- 13 132
Rörelseresultat (EBIT)	10 930	36 707	- 2 611	12 192	12 645	- 13 132
Finansnetto	- 3 116	- 12 074	- 597	- 2 464	- 12 732	- 3 774
Resultat före skatter	7 814	24 633	- 3 208	9 728	- 87	- 16 906
Underliggande rörelseresultat						
Customers & Solutions	6 104	4 691	2 465	1 341	7 413	8 826
Power Generation	3 008	8 493 ²	- 895	1 227	14 332 ²	8 847
Wind	4 297	11 958	854	5 230	16 479	8 818
Heat	2 455	- 2 701	- 680	- 1 301	- 3 578	1 578
Distribution	1 464	1 413	- 311	128	2 070	2 121
Other ¹	- 1 618	- 1 111	- 446	- 336	- 1 590	- 2 097
Elimineringar	- 160	- 195	- 41	- 57	- 51	- 16
Underliggande rörelseresultat	15 550	22 548	946	6 232	35 075	28 077

- 1) "Other" inkluderar huvudsakligen alla Staff Functions inklusive finansverksamhet, Shared Service Centers samt väsentliga realisationsvinster och -förluster.
2) Värdet har justerats jämfört med tidigare publicerad information i Vattenfalls finansiella rapporter, se not 1 Redovisningsprinciper, risker och osäkerhet.

Koncernens balansräkning

Belopp i MSEK	30 sep 2023	30 sep 2022	31 dec 2022
Tillgångar			
Anläggningstillgångar			
Immateriella anläggningstillgångar	19 005	18 282	18 347
Materiella anläggningstillgångar	293 223	268 624	276 901
Andelar i intresseföretag och i samarbetsarrangemang	6 538	6 609	7 094
Andra aktier och andelar	337	321	324
Andelar i den svenska Kärnavfallsfonden	48 878	46 339	47 517
Derivatstillgångar	9 565	100 852	31 187
Uppskjuten skattefordran	16 253	10 794	16 133
Avtalstillgångar	27	56	51
Andra långfristiga fordringar	5 936	6 122 ¹	3 411
Summa anläggningstillgångar	399 762	457 999	400 965
Omsättningstillgångar			
Varulager	18 347	24 688	20 969
Immateriella omsättningstillgångar	691	1 517	3 043
Kundfordringar och andra fordringar	42 007	39 836 ¹	54 016
Avtalstillgångar	133	204	175
Lämnade förskott	24 710	16 420	20 199
Derivatstillgångar	39 701	275 435	89 692
Förutbetalda kostnader och upplupna intäkter	12 652	11 546	20 775
Skattefordran aktuell skatt	1 764	335	160
Kortfristiga placeringar	24 623	95 953	65 846
Kassa, bank och liknande tillgångar	43 202	173 367	106 540
Tillgångar som innehas för försäljning	—	5 189	9 947
Summa omsättningstillgångar	207 830	644 490	391 362
Summa tillgångar	607 592	1 102 489	792 327
Eget kapital och skulder			
Eget kapital			
Hänförbart till ägare till moderbolaget	123 899	186 164	110 473
Hänförbart till innehav utan bestämmande inflytande	26 302	18 160	18 464
Summa eget kapital	150 201	204 324	128 937
Långfristiga skulder			
Hybridkapital	21 707	21 960	17 760
Andra räntebärande skulder	59 174	54 540	78 848
Avsättningar för pensioner	27 491	24 457	27 812
Andra räntebärande avsättningar	134 059	147 767	128 239
Derivatskulder	18 870	101 831	45 337
Uppskjuten skatteskuld	14 225	48 518	13 648
Avtalsskulder	9 679	7 770	8 936
Andra ej räntebärande skulder	2 230	2 089	2 108
Summa långfristiga skulder	287 435	408 932	322 688
Kortfristiga skulder			
Leverantörsskulder och andra skulder	38 917	23 971	48 797
Avtalsskulder	630	981	873
Erhållna förskott	5 645	123 595	26 692
Derivatskulder	68 760	240 667	151 657
Upplupna kostnader och förutbetalda intäkter	25 683	16 903	23 105
Skatteskuld aktuell skatt	1 220	2 353	1 201
Hybridkapital	—	—	4 171
Andra räntebärande skulder	25 701	77 430	75 986
Räntebärande avsättningar	3 400	3 205	4 382
Skulder hänförliga till tillgångar som innehas för försäljning	—	128	3 838
Summa kortfristiga skulder	169 956	489 233	340 702
Summa eget kapital och skulder	607 592	1 102 489	792 327

1) Värdet har justerats jämfört med tidigare publicerad information i Vattenfalls finansiella rapporter.

TILLÄGGSINFORMATION

Belopp i MSEK	30 sep 2023	30 sep 2022	31 dec 2022
Beräkning av sysselsatt kapital			
Immateriella omsättnings- och anläggningstillgångar	19 696	19 799	21 390
Materiella anläggningstillgångar	293 223	268 624	276 901
Andelar i intresseföretag och i samarbetsarrangemang	6 538	6 609	7 094
Uppskjuten skattefordran och skattefordran aktuell skatt	18 017	11 129	16 293
Långfristiga icke räntebärande fordringar	882	4 194	811
Långfristiga och kortfristiga avtalstillgångar	160	260	226
Varulager	18 347	24 688	20 969
Kundfordringar och andra fordringar	42 007	39 836	54 016
Förutbetalda kostnader och upplupna intäkter	12 652	11 546	20 775
Ej tillgänglig likviditet	4 657	2 233	2 996
Övrigt	826	712	805
Summa tillgångar exkl. finansiella tillgångar	417 005	389 630	422 276
Uppskjuten skatteskuld och skatteskuld aktuell skatt	- 15 445	- 50 871	- 14 849
Andra ej räntebärande skulder	- 2 230	- 2 089	- 2 108
Långfristiga och kortfristiga avtalsskulder	- 10 309	- 8 751	- 9 809
Leverantörsskulder och andra skulder	- 38 917	- 23 971	- 48 797
Upplupna kostnader och förutbetalda intäkter	- 25 683	- 16 903	- 23 105
Övrigt	- 1 343	- 1 378	- 1 562
Summa icke-räntebärande skulder	- 93 927	- 103 963	- 100 230
Andra räntebärande avsättningar vilka ej ingår i justerad nettoskuld ¹	- 10 149	- 27 220	- 10 114
Justering relaterad till tillgångar/skulder som innehas för försäljning	—	—	6 109
Sysselsatt kapital²	312 929	258 447	318 041
Genomsnittligt sysselsatt kapital	285 688	256 816	299 461
Beräkning av nettoskuld			
Hybridkapital	- 21 707	- 21 960	- 21 931
Obligationslån, företagscertifikat och skulder till kreditinstitut	- 63 728	- 44 184	- 63 937
Kortfristig skuld, företagscertifikat och repotransaktioner	- 2 107	- 67 532	- 71 017
Skulder till intresseföretag	- 772	- 947	- 930
Skulder till ägare med innehav utan bestämmande inflytande	- 10 027	- 10 002	- 9 667
Övriga skulder	- 8 241	- 9 306	- 9 283
Summa räntebärande skulder	- 106 582	- 153 931	- 176 765
Kassa, bank och liknande tillgångar	43 202	173 367	106 540
Kortfristiga placeringar	24 623	95 953	65 846
Lån till ägare med innehav utan bestämmande inflytande i utländska koncernföretag	512	619	521
Nettoskuld²	- 38 245	116 008	- 3 858
Beräkning av justerad bruttoskuld och nettoskuld			
Summa räntebärande skulder	- 106 582	- 153 931	- 176 765
50% av Hybridkapital ³	10 854	10 980	10 966
Nuvärdet av pensionsförpliktelser	- 27 491	- 24 457	- 27 812
Avsättningar för gas- och vindverksamhet och andra miljörelaterade avsättningar	- 15 206	- 13 754	- 11 454
Avsättningar för kärnkraft (netto) ⁴	- 53 663	- 54 086	- 53 930
Mottagna margin calls	941	2 282	2 142
Skulder till ägare med innehav utan bestämmande inflytande på grund av konsortialavtal	10 027	10 002	9 667
Justering relaterad till tillgångar/skulder som innehas för försäljning	—	—	1 031
Justerad bruttoskuld	- 181 121	- 222 964	- 246 155
Redovisad kassa, bank och liknande tillgångar samt kortfristiga placeringar	67 825	269 320	172 386
Ej tillgänglig likviditet	- 4 657	- 2 233	- 2 996
Justerad kassa, bank och liknande tillgångar samt kortfristiga placeringar	63 168	267 087	169 390
Justerad nettoskuld²	- 117 953	44 123	- 76 765

- 1) Inkluderar personalrelaterade avsättningar för annat än pensioner, avsättningar för skattemässiga och juridiska processer samt vissa övriga avsättningar.
- 2) Se Definitioner och beräkningar av nyckeltal för definitionen av det Alternativa nyckeltalet.
- 3) 50% av Hybridkapital betraktas av ratinginstituten som eget kapital och minskar därmed justerad nettoskuld.
- 4) Beräkningen baseras på Vattenfalls ägarandel i respektive kärnkraftsanläggning, minskat med Vattenfalls andel i den svenska Kärnavfallsfonden och skulder relaterade till finansieringen av åtaganden för avveckling av Stade och Brokdorf. Vattenfall har följande ägarandelar i respektive anläggning: Forsmark 66%, Ringhals 70,4%, Brokdorf 20%, Brunsbüttel 66,7%, Krümmel 50% och Stade 33,3%. (För Ringhals ansvarar Vattenfall enligt särskild överenskommelse för 100% av avsättningarna).

Koncernens kassaflödesanalys

Belopp i MSEK	Jan-sep 2023	Jan-sep 2022	Jul-sep 2023	Jul-sep 2022	Helår 2022	Senaste 12 månaderna
Den löpande verksamheten						
Rörelseresultat före avskrivningar och nedskrivningar (EBITDA)	29 774	49 023	2 641	16 386	30 513	11 264
Betald skatt	- 4 207	- 2 738	- 274	- 883	- 4 360	- 5 829
Realisationsvinster/förluster, netto	- 175	- 110	- 10	28	- 189	- 254
Erhållen ränta	2 034	508	646	298	897	2 423
Betald ränta	- 3 039	- 2 833	- 391	- 793	- 3 811	- 4 017
Övrigt, inkl. ej kassaflödespåverkande poster	- 2 519	- 16 252	2 307	- 7 731	19 144	32 877
Internt tillförda medel (FFO)	21 868	27 598	4 919	7 305	42 194	36 464
Förändringar i varulager	3 363	20 093	3 511	20 251	20 146	3 416
Förändringar i rörelsefordringar	20 486	9 529	14 092	157	- 11 196	- 239
Förändringar i rörelseskulder	4 321	- 12 800	2 870	- 6 151	12 004	29 125
Marginalsäkerheter (Margin calls) relaterade till derivat	- 60 684	67 044	- 9 068	70 914	- 63 128	- 190 856
Övriga förändringar	1 099	- 2 450	- 753	- 2 091	1 134	4 683
Kassaflöde från förändringar av rörelsetillgångar och rörelseskulder	- 31 415	81 416	10 652	83 080	- 41 040	- 153 871
Kassaflöde från den löpande verksamheten	- 9 547	109 014	15 571	90 385	1 154	- 117 407
Investeringsverksamheten						
Förvärv av koncernföretag	- 1 157	- 173	- 195	—	528	- 456
Investeringar i intresseföretag och andra aktier och andelar	- 131	- 72	- 1	- 43	- 238	- 297
Andra investeringar i anläggningstillgångar	- 30 586	- 17 063	- 7 543	- 7 493	- 24 914	- 38 437
Summa investeringar	- 31 874	- 17 308	- 7 739	- 7 536	- 24 624	- 39 190
Försäljningar	2 609	294	171	41	751	3 066
Förändringar i kortfristiga placeringar	43 594	11 012	1 983	- 29 706	42 877	75 459
Kassaflöde från investeringsverksamheten	14 329	- 6 002	- 5 585	- 37 201	19 004	39 335
Kassaflöde före finansieringsverksamheten	4 782	103 012	9 986	53 184	20 158	- 78 072
Finansieringsverksamheten						
Förändringar i lån till ägare med innehav utan bestämmande inflytande i utländska koncernföretag	28	- 362	58	39	- 260	130
Upptagna lån ¹	43	54 749	- 424	8 282	97 400	42 694
Amortering av andra skulder ¹	- 75 413	- 31 631	- 7 923	19 943	- 53 997	- 97 779
Försäljning av aktier i koncernföretag till ägare med innehav utan bestämmande inflytande	701	—	701	—	—	701
Återbetalning av hybridkapital	- 4 331	—	- 4 331	—	—	- 4 331
Emission av hybridkapital	3 215	—	—	—	—	3 215
Betald utdelning till ägare	- 4 244	- 24 191	- 85	- 210	- 25 360	- 5 413
Tillskott till ägare med innehav utan bestämmande inflytande	—	- 923	—	- 400	- 1 791	- 868
Tillskott från ägare med innehav utan bestämmande inflytande	6 178	2 210	350	1 575	3 697	7 665
Kassaflöde från finansieringsverksamheten	- 73 823	- 148	- 11 654	29 229	19 689	- 53 986
Periodens kassaflöde	- 69 041	102 864	- 1 668	82 413	39 847	- 132 058
Kassa, bank och liknande tillgångar						
Kassa, bank och liknande tillgångar vid periodens början	106 540	68 176	45 091	90 177	68 176	173 367
Kassa, bank och liknande tillgångar ingående i tillgångar som innehas för försäljning	4 307	—	—	—	- 4 307	—
Periodens kassaflöde	- 69 041	102 864	- 1 668	82 413	39 847	- 132 058
Omräkningsdifferenser	1 396	2 327	- 221	777	2 824	1 893
Kassa, bank och liknande tillgångar vid periodens slut	43 202	173 367	43 202	173 367	106 540	43 202

1) Kortfristig upplåning där löptiden är tre månader eller kortare nettoredovisas.

TILLÄGGSINFORMATION

Belopp i MSEK	Jan-sep 2023	Jan-sep 2022	Jul-sep 2023	Jul-sep 2022	Helår 2022	Senaste 12 månaderna
Kassaflöde före finansieringsverksamheten	4 782	103 012	9 986	53 184	20 158	- 78 072
Förändring i marginalsäkerheter (Margin calls) från Treasury verksamhet	1 415	- 1 259	240	347	- 521	2 153
Förändring i kortfristiga placeringar	- 43 594	- 11 012	- 1 983	29 706	- 42 877	- 75 459
Finansieringsverksamheten						
Försäljning av aktier i koncernföretag till ägare med innehav utan bestämmande inflytande	701	—	701	—	—	701
Betald utdelning till ägare	- 4 244	- 24 191	- 85	- 210	- 25 360	- 5 413
Tillskott till/från ägare med innehav utan bestämmande inflytande	6 178	1 287	350	1 175	1 906	6 797
Kassaflöde efter utdelning	- 34 762	67 837	9 209	84 202	- 46 694	- 149 293
Analys av förändring i nettoskuld						
Nettoskuld vid periodens början	- 3 858	44 703	- 48 368	29 322	44 703	116 008
Kassaflöde efter utdelning	- 34 762	67 837	9 209	84 202	- 46 694	- 149 293
Förändringar till följd av värdering till verkligt värde	309	2 495	55	1 223	2 225	39
Förändringar i räntebärande leasingsskulder	- 929	- 1 052	- 198	- 191	- 1 318	- 1 195
Förvärvade/avytttrade räntebärande skulder/kortfristiga placeringar	- 2	—	- 2	—	—	- 2
Förändringar i skuld avseende förvärv av koncernföretag, diskonterings effekter	- 338	—	- 2	—	—	- 338
Kassa, bank och liknande tillgångar ingående i tillgångar som innehas för försäljning	4 307	—	—	—	- 4 307	—
Omräkningsdifferenser på nettoskulden	- 2 972	2 025	1 061	1 452	1 533	- 3 464
Nettoskuld vid periodens slut	- 38 245	116 008	- 38 245	116 008	- 3 858	- 38 245
Kassaflöde från den löpande verksamheten	- 9 547	109 014	15 571	90 385	1 154	- 117 407
Underhålls-/ersättningsinvesteringar	- 12 529	- 6 717	- 3 735	- 2 599	- 12 280	- 18 092
Fritt kassaflöde¹	- 22 076	102 297	11 836	87 786	- 11 126	- 135 499

1) Se Definitioner och beräkningar av nyckeltal för definitionen av det Alternativa nyckeltalet.

INVESTERINGAR

Belopp i MSEK	Jan-sep 2023	Jan-sep 2022	Jul-sep 2023	Jul-sep 2022	Helår 2022	Senaste 12 månaderna
Elproduktion						
Vattenkraft	551	452	180	203	785	884
Kärnkraft	1 262	1 163	468	419	1 687	1 786
Gas	45	200	35	59	255	100
Vindkraft och solkraft	15 399	10 558	3 574	4 933	16 341	21 182
Biobränsle, avfall	11	11	8	2	38	38
Summa Elproduktion	17 268	12 384	4 265	5 616	19 106	23 990
Kraftvärme/Värme						
Fossilkraft	589	567	246	310	1 013	1 035
Fjärrvärmennät	1 126	830	489	323	1 471	1 767
Övrigt	335	51	223	49	183	467
Summa Kraftvärme/Värme	2 050	1 448	958	682	2 667	3 269
Elnät						
Elnät	4 181	3 146	1 507	1 143	5 525	6 560
Summa Elnät	4 181	3 146	1 507	1 143	5 525	6 560
Förvärv av aktier, aktieägartillskott	1 365	245	193	43	653	1 773
Övrigt	1 630	1 358	607	524	1 830	2 102
Summa investeringar	26 494	18 581	7 530	8 008	29 781	37 694
Upplupna investeringar, ej betalda fakturor (-)/upplösning av upplupna investeringar (+)	5 458	- 1 273	206	- 472	- 4 214	2 517
Kassa, bank och liknande tillgångar i förvärvade bolag	- 78	—	3	—	- 943	- 1 021
Summa investeringar med kassaflödeseffekt	31 874	17 308	7 739	7 536	24 624	39 190

Förändringar i koncernens eget kapital

Belopp i MSEK	30 sep 2023			30 sep 2022			31 dec 2022		
	Hänförbart till ägare till moderbolaget	Hänförbart till innehav utan bestämmande inflytande	Summa eget kapital	Hänförbart till ägare till moderbolaget	Hänförbart till innehav utan bestämmande inflytande	Summa eget kapital	Hänförbart till ägare till moderbolaget	Hänförbart till innehav utan bestämmande inflytande	Summa eget kapital
Ingående balans	110 473	18 464	128 937	180 710	16 472	197 182	180 710	16 472	197 182
Periodens resultat	3 905	832	4 737	16 502	478	16 980	- 1 102	1 123	21
Kassaflödessäkringar - förändringar av verkligt värde	- 269	—	- 269	72 847	—	72 847	14 478	—	14 478
Kassaflödessäkringar - upplösta mot resultaträkningen	9 317	—	9 317	- 76 399	—	- 76 399	- 106 390	—	- 106 390
Kassaflödessäkringar - överförda till anskaffningsvärdet på säkrad post	- 19	—	- 19	4	—	4	- 16	—	- 16
Valutasäkringar av nettoinvesteringar i utlandsverksamheter	- 1 554	—	- 1 554	- 2 013	—	- 2 013	- 2 777	—	- 2 777
Omräkningsdifferenser - avyttrade bolag	- 86	—	- 86	—	—	—	—	—	—
Omräkningsdifferenser - utländsk verksamhet	5 416	591	6 007	9 534	698	10 232	13 741	943	14 684
Omvärderingar - förmånsbestämda pensionsplaner	565	—	565	16 557	—	16 557	12 857	321	13 178
Inkomstskatter relaterat till övrigt totalresultat	73	—	73	- 8 202	—	- 8 202	21 982	- 66	21 916
Summa övrigt totalresultat för perioden	13 443	591	14 034	12 328	698	13 026	- 46 125	1 198	- 44 927
Summa totalresultat för perioden	17 348	1 423	18 771	28 830	1 176	30 006	- 47 227	2 321	- 44 906
Utdelning till ägare	- 4 000	- 428	- 4 428	- 23 414	- 777	- 24 191	- 23 414	- 1 946	- 25 360
Koncernbidrag från(+)/till(-) ägare med innehav utan bestämmande inflytande	—	—	—	—	—	—	—	- 131	- 131
Ägarförändring i koncernföretag vid försäljning av aktier till ägare med innehav utan bestämmande inflytande	17	665	682	—	—	—	118	—	118
Tillskott till/från ägare med innehav utan bestämmande inflytande	—	6 178	6 178	—	1 287	1 287	—	1 906	1 906
Andra ägarförändringar	—	—	—	—	2	2	—	2	2
Andra förändringar	61	—	61	38	—	38	286	- 160	126
Summa transaktioner med aktieägare	- 3 922	6 415	2 493	- 23 376	512	- 22 864	- 23 010	- 329	- 23 339
Utgående balans	123 899	26 302	150 201	186 164	18 160	204 324	110 473	18 464	128 937
-Varav Säkringsreserv	- 21 164	8	- 21 156	29 378	8	29 386	- 30 034	8	- 30 026

Nyckeltal, koncernen

I % där ej annat anges. Med (ggr) avses gånger ¹	Jan-sep 2023	Jan-sep 2022	Jul-sep 2023	Jul-sep 2022	Helår 2022	Senaste 12 månaderna
Rörelsemarginal	5,0	22,8	- 4,5	23,0	5,3	- 4,4
Rörelsemarginal ²	7,2	14,0 ⁴	1,6	11,7	14,6 ⁴	9,5
Nettomarginal	3,6	15,3	- 5,5	18,3	- 0,0	- 5,7
Nettomarginal ²	5,7	6,5 ⁴	0,6	7,1	9,3 ⁴	8,2
Avkastning på eget kapital ³	- 9,3	14,8	- 9,3	14,8	- 0,7	- 9,3
Avkastning på sysselsatt kapital ³	- 4,6	17,3	- 4,6	17,3	4,2	- 4,6
Avkastning på sysselsatt kapital ^{2, 3}	9,8	12,1 ⁴	9,8	12,1 ⁴	11,7 ⁴	9,8
Räntetäckningsgrad, ggr ³	- 1,6	7,9	- 1,6	7,9	2,3	- 1,6
Räntetäckningsgrad, ggr ^{2, 3}	4,6	5,5 ⁴	4,6	5,5	6,0 ⁴	4,6
Kassaflödesräntetäckningsgrad, ggr ³	6,5	9,1	6,5	9,1	8,1	6,5
Kassaflödesräntetäckningsgrad, netto, ggr ³	10,1	10,2	10,1	10,2	9,2	10,1
Kassaflödesräntetäckningsgrad efter ersättningsinvesteringar, ggr ³	- 22,9	20,8	- 22,9	20,8	- 1,1	- 22,9
FFO/räntebärande skulder ³	34,2	30,0	34,2	30,0	23,9	34,2
FFO/nettoskuld ³	95,3	- 39,8	95,3	- 39,8	1 093,7	95,3
FFO/justerad nettoskuld ³	30,9	n.a ⁵	30,9	n.a ⁵	55,0	30,9
EBITDA/finansnetto, ggr	10,2	12,2	33,0	12,6	6,0	2,8
EBITDA/finansnetto, ggr ²	10,5	9,0 ⁴	76,9	8,3	10,5 ⁴	12,0
Soliditet,	24,7	18,5	24,7	18,5	16,3	24,7
Skuldsättningsgrad	71,0	75,3	71,0	75,3	137,1	71,0
Skuldsättningsgrad, netto	25,5	- 56,8	25,5	- 56,8	3,0	25,5
Räntebärande skulder/räntebärande skulder plus eget kapital	41,5	43,0	41,5	43,0	57,8	41,5
Nettoskuld/nettoskuld plus eget kapital	20,3	- 131,4	20,3	- 131,4	2,9	20,3
Nettoskuld/EBITDA, ggr ³	3,4	- 2,0	3,4	- 2,0	0,1	3,4
Justerad nettoskuld/EBITDA, ggr ³	10,5	- 0,7	10,5	- 0,7	2,5	10,5

1) Se Definitioner och beräkningar av nyckeltal för definitionen av det Alternativa nyckeltalet.

2) Baserat på Underliggande rörelseresultat.

3) Rullande 12-månaders värden.

4) Värdet har justerats jämfört med tidigare publicerad information i Vattenfalls finansiella rapporter.

5) Den justerade nettoskulden minskade till en nettotillgång främst till följd av ökade erhållna marginalsäkerheter.

Kvartalsinformation, koncernen

Belopp i MSEK	Kv 3 2023	Kv 2 2023	Kv 1 2023	Kv 4 2022	Kv 3 2022	Kv 2 2022	Kv 1 2022
Resultaträkning							
Nettoomsättning	58 337	61 750	96 788	78 819	53 076	48 170	59 579
Rörelseresultat före avskrivningar och nedskrivningar (EBITDA)	2 641	5 833	21 300	- 18 509	16 386	15 386	17 249
Underliggande rörelseresultat före avskrivningar och nedskrivningar	6 149	9 977	14 513	17 367 ⁴	10 820	11 364 ⁴	13 970
Rörelseresultat (EBIT)	- 2 611	- 2 791	16 332	- 24 062	12 192	11 730	12 783
Underliggande rörelseresultat	946	5 057	9 545	12 527 ⁴	6 232	6 811 ⁴	9 504
Resultat före inkomstskatter	- 3 208	- 4 916	15 938	- 24 719	9 728	6 469	8 433
Periodens resultat	- 2 186	- 4 895	11 818	- 16 959	6 684	4 231	6 064
- varav hänförligt till ägare till moderbolaget	- 2 147	- 5 130	11 182	- 17 605	6 242	4 478	5 782
- varav hänförligt till innehav utan bestämmande inflytande	- 39	235	636	646	442	- 247	282
Balansräkning							
Sysselsatt kapital	312 929	333 018	320 313	318 041	258 447	289 959	276 749
Nettoskuld	- 38 245	- 48 368	- 41 055	- 3 858	116 008	29 321	37 611
Kassaflöde							
Internt tillförda medel (FFO)	4 919	5 162	11 787	14 597	7 305	11 911	8 382
Kassaflöde från den löpande verksamheten	15 571	7 079	- 32 197	- 107 860	90 385	21 687	- 3 058
Kassaflöde från investeringsverksamheten	- 5 585	- 6 921	26 835	25 006	- 37 201	12 523	18 676
Kassaflöde från finansieringsverksamheten	- 11 654	- 9 980	- 52 189	19 836	29 229	- 43 145	13 768
Periodens kassaflöde	- 1 668	- 9 822	- 57 551	- 63 018	82 413	- 8 935	29 386
Fritt kassaflöde	11 836	2 589	- 36 502	- 113 423	87 786	20 026	- 5 514

I % där ej annat anges. Med (ggr) avses gånger ¹	Kv 3 2023	Kv 2 2023	Kv 1 2023	Kv 4 2022	Kv 3 2022	Kv 2 2022	Kv 1 2022
Nyckeltal							
Avkastning på eget kapital	- 9,3	- 3,5	2,9	- 0,7	14,8	23,5	31,0
Avkastning på sysselsatt kapital ²	- 4,6	0,5	5,4	4,2	17,3	19,3	21,8
Avkastning på sysselsatt kapital ^{2, 3}	9,8	10,7	11,8	11,7	12,1	10,4	9,7
Räntetäckningsgrad, ggr ²	- 1,6	0,5	2,6	2,3	7,9	10,3	14,9
Räntetäckningsgrad, ggr ^{2, 3}	4,6	4,9	5,4	6,0	5,5	5,6	6,7
FFO/räntebärande skulder ²	34,2	32,1	36,5	23,9	30,0	36,3	28,8
FFO/nettoskuld ²	95,3	80,3	111,1	1 093,7	- 39,8	- 153,4	- 107,7
FFO/justerad nettoskuld ²	30,9 ⁴	30,6	39,6	55,0	n.a	103,0	120,5
Soliditet	24,7	21,7	20,2	16,3	18,5	20,6	24,4
Skuldsättningsgrad	71,0	84,3	88,2	137,1	75,3	65,6	66,7
Skuldsättningsgrad, netto	25,5	33,7	29,0	3,0	- 56,8	- 15,5	- 17,9
Nettoskuld/nettoskuld plus eget kapital	20,3	25,2	22,5	2,9	- 131,4	- 18,4	- 21,8
Nettoskuld/EBITDA, ggr ²	3,4	1,9	1,2	0,1	- 2,0	- 0,4	- 0,5
Justerad nettoskuld/EBITDA, ggr ²	10,5	5,1	3,3	2,5	- 0,7	0,6	0,4

1) Se Definitioner och beräkningar av nyckeltal för definitionen av det Alternativa nyckeltalet.

2) Rullande 12-månaders värden.

3) Baserat på Underliggande rörelseresultat.

4) Värdet har justerats jämfört med tidigare publicerad information i Vattenfalls finansiella rapporter, se not 1 Redovisningsprinciper, risker och osäkerhet.

5) Den justerade nettoskulden minskade till en nettotillgång främst till följd av ökade erhållna marginalsäkerheter.

NOT 1 | Redovisningsprinciper, risker och osäkerhet

Redovisningsprinciper

Denna delårsrapport för koncernen är upprättad enligt IAS 34 "Delårsrapportering" och Årsredovisningslagen. De redovisningsprinciper och beräkningsmetoder som tillämpas i denna delårsrapport är de som beskrivs i Vattenfalls Års- och Hållbarhetsredovisning 2022 i koncernens Not 3, Redovisningsprinciper. Ändrade IFRS standarder godkända av EU, som gäller för räkenskapsåret 2023, har ingen väsentlig påverkan på Vattenfalls finansiella rapporter.

Viktiga uppskattningar och bedömningar

För en beskrivning av viktiga uppskattningar och bedömningar hänvisas till Vattenfalls Års- och Hållbarhetsredovisning 2022 i koncernens Not 3, Redovisningsprinciper.

Inflation och diskonteringsränta är parametrar med betydande effekt på avsättningar, i synnerhet avsättningar relaterade till kärnkraftsverksamhet, i de finansiella rapporterna. Den makroekonomiska utvecklingen påverkar dessa parametrar och i sin tur utfallet av Vattenfalls metodik för redovisning av kärnkraftsavsättningar i Sverige. Vattenfall har under tredje kvartalet undersökt alternativa tillvägagångssätt för att fastställa diskonteringsräntan för att bättre återspegla ledningens bästa bedömning av hur effekterna av ökad inflation och diskonteringsräntor ska återspeglas i de finansiella rapporterna. Det möjliga nya tillvägagångssättet är för närvarande föremål för en vidare översyn och kan leda till att andra diskonteringsräntor kommer att tillämpas i årsbokslutet 2023.

Risker och osäkerhetsfaktorer

För en beskrivning av risker, osäkerhetsfaktorer samt riskhantering hänvisas till Vattenfalls Års- och Hållbarhetsredovisning för 2022 sidorna 82–92. Utvecklingen på energimarknaden påverkar Vattenfalls hela verksamhet. I motsats till föregående år har volatiliteten på råvarumarknaderna minskat märkbart. Trenden med sjunkande priser, som noterades vid utgången av 2022, fortsatte under det första kvartalet 2023 och därefter har priserna varit relativt stabila.

Marginalsäkerheter som Credit Support Annex fortsätter att vara utmanande för många företags likviditetsposition. Till följd av sjunkande råvarupriser rapporterar Vattenfall kassaflöden från både återbetalning av tidigare erhållna marginalsäkerheter och nya marginalsäkerheter till motparter.

Centralbankerna försöker motverka inflationen genom att bland annat höja styrräntorna. Inflationen ligger dock kvar på en hög nivå. Den höga inflationen medför ökade kostnader för t.ex. råvaror och tjänster, vilket påverkar både Vattenfalls löpande verksamhet och investeringar.

Presentation av koncernens finansiella rapporter

I delårsrapporterna för 2023 har följande förändring i uppställningarna gjorts jämfört med Vattenfall Års- och Hållbarhetsredovisning 2022:

I tilläggsupplysningarna till resultaträkningen klassificeras inte längre förändringar i kärnkraftsavsättningar hänförliga till nya kostnadsuppskattningar som jämförelsestörande poster och ingår därmed i underliggande rörelseresultat. Effekter av förändrad inflation och diskonteringsränta klassificeras som jämförelsestörande poster.

Övrigt

Väsentliga närståendetransaktioner framgår av koncernens Not 44 i Vattenfalls Års- och Hållbarhetsredovisning för 2022, inga väsentliga förändringar har skett i sedan avgivandet av denna.

NOT 2 | Valutakurser

FÖR VATTENFALLKONCERNEN VIKTIGARE VALUTOR ANVÄNDA I BOKSLUTEN:

	Jan-sep 2023	Jan-sep 2022	Jul-sep 2023	Jul-sep 2022	Helår 2022
Medelkurs					
EUR	11,4578	10,5179	11,6926	10,4670	10,6258
DKK	1,5384	1,4138	1,5690	1,4070	1,4283
GBP	13,1659	12,3961	13,6058	12,3329	12,4463
USD	10,6091	9,9185	10,7904	9,8041	10,0881
			30 sep 2023	30 sep 2022	31 dec 2022
Balansdagskurs					
EUR			11,5325	10,8993	11,1218
DKK			1,5465	1,4657	1,4956
GBP			13,3389	12,3435	12,5397
USD			10,8859	11,1811	10,4273

NOT 3 | Finansiella instrument per värderingskategori och tillhörande resultateffekter

För tillgångar och skulder med en återstående löptid understigande tre månader (exempelvis likvida placeringar, kundfordringar och andra fordringar och leverantörsskulder och andra skulder) har verkligt värde ansetts vara lika med redovisat värde. För andra aktier och andelar har verkligt värde approximerats genom att använda anskaffningsvärdet.

Det redovisade värdet på de finansiella tillgångarna värderade till upplupet anskaffningsvärde avviker inte väsentligt från det verkliga värdet. Skillnaden mellan redovisat värde och verkligt värde för finansiella skulder värderade till upplupet anskaffningsvärde uppgår till -942 MSEK (31 december 2022: -4 329)

Finansiella tillgångar och skulder som i balansräkningen är värderade till verkligt värde beskrivs nedan enligt den verkligt värde-hierarki (nivåer) som IFRS 13 definierar som:

Nivå 1: Noterade priser (ojusterade) på aktiva marknader för identiska tillgångar eller skulder.

Nivå 2: Andra observerbara indata för tillgången eller skulden än noterade priser inkluderade i Nivå 1, antingen direkt (det vill säga som prisnoteringar) eller indirekt (det vill säga härledda från prisnoteringar). I Nivå 2 redovisar Vattenfall huvudsakligen råvaruderivat, valutaterminer och ränteswappar.

Nivå 3: Indata för tillgången eller skulden som inte baseras på observerbara marknadsdata.

FINANSIELLA TILLGÅNGAR OCH SKULDER SOM I BALANSRÄKNINGEN ÄR VÄRDERADE TILL VERKLIGT VÄRDE PER 30 SEPTEMBER 2023

Belopp i MSEK	Nivå 1	Nivå 2	Nivå 3	Summa
Tillgångar				
Andelar i den svenska Kärnavfallsfonden	48 878	—	—	48 878
Derivatillgångar	—	49 266	—	49 266
Kortfristiga placeringar, likvida placeringar och andra aktier och andelar	20 860	10 749	—	31 609
Summa tillgångar	69 738	60 015	—	129 753
Skulder				
Derivatskulder	—	87 630	—	87 630
Summa skulder	—	87 630	—	87 630

FINANSIELLA TILLGÅNGAR OCH SKULDER SOM I BALANSRÄKNINGEN ÄR VÄRDERADE TILL VERKLIGT VÄRDE PER 31 DECEMBER 2022

Belopp i MSEK	Nivå 1	Nivå 2	Nivå 3	Summa
Tillgångar				
Andelar i den svenska Kärnavfallsfonden	47 517	—	—	47 517
Derivatillgångar	—	120 879 ¹	—	120 879
Kortfristiga placeringar, likvida placeringar och andra aktier och andelar	74 826	9 029	—	83 855
Summa tillgångar	122 343	129 908	—	252 251
Skulder				
Derivatskulder	—	196 994	—	196 994
Summa skulder	—	196 994	—	196 994

1) Innehåller värden som tidigare rapporterats som nivå 3.

NOT 4 | Jämförelsestörande poster

Jämförelsestörande poster inkluderar realisationsvinster respektive realisationsförluster från aktier och andra anläggningstillgångar, nedskrivningar och återförda nedskrivningar samt andra väsentliga poster som inte är frekvent förekommande. Dessutom ingår här inom tradingverksamheten marknadsvärderingar av energiderivat som enligt IFRS 9 inte kan säkringsredovisas samt marknadsvärdeförändringar av varulager.

Belopp i MSEK	Jan-sep 2023	Jan-sep 2022	Jul-sep 2023	Jul-sep 2022	Helår 2022	Senaste 12 månaderna
Jämförelsestörande poster	- 4 620	14 159 ¹	- 3 557	5 960	- 22 430 ¹	- 41 209
- varav realisationsvinster	207	204	16	—	312	315
- varav realisationsförluster	- 32	- 94	- 6	- 28	- 122	- 60
- varav nedskrivningar	- 3 768	- 1	- 48	—	- 90	- 3 857
- varav återförda nedskrivningar	—	1 292	- 1	394	668	- 624
- varav avsättningar	- 2 058	- 2 029 ¹	- 354	- 774	- 2 968 ¹	- 2 997
- varav marknadsvärdeförändringar för energiderivat	1 385	13 204	- 3 466	7 994	- 17 709	- 29 528
- varav marknadsvärdeförändringar av varulager	- 345	1 582	310	- 1 627	- 2 406	- 4 333
- varav andra jämförelsestörande poster av engångskaraktär	- 9	1	- 8	1	- 115	- 125

1) Värdet har justerats jämfört med tidigare publicerad information i Vattenfalls finansiella rapporter.

Jämförelsestörande poster under januari-september 2023 uppgick till -4,6 miljarder SEK. Nedskrivningar (-3,8 miljarder) samt en stor del av förändringen på avsättningarna (-2,1 miljarder SEK) avsåg tillgångar inom havsbaserad vindkraft utanför Norfolks kust, Storbritannien. Marknadsvärdeförändringar för energiderivat och varulager uppgick till totalt 1,0 miljarder SEK.

Jämförelsestörande poster under januari-september 2022 uppgick till 14,2 miljarder SEK varav merparten avsåg marknadsvärdeförändringar för energiderivat och varulager (14,8 miljarder SEK) samt avsättningar i kärnkraftsverksamheten och affärsområde Heat (-2,0 miljarder SEK). De återförda nedskrivningarna avsåg anläggningar inom affärsområde Heat.

NOT 5 | Förvärvade och avyttrade verksamheter

Förvärvade verksamheter

Den 4 januari förvärvade Vattenfall 100% av aktierna i Bristol Heat Networks Ltd. (Storbritannien). Vattenfalls ambition är att utveckla det existerande fjärrvärmenätet i Bristol och förse staden med tillförlitlig fjärrvärme med låga koldioxidutsläpp. Total köpeskilling för samtliga aktier uppgick till 21 MGBP vilket var lika med verkligt värde av de totala förvärvade nettotillgångarna.

Den 9 Juni förvärvade Vattenfall 100% av aktierna i Solizer Deutschland GmbH, ett bolag inom solkraftsutveckling med säte i Hamburg, Tyskland. Bolaget innehar projekträttigheter för uppförande och drift av solkraftsparker i Tyskland, vilket främjar Vattenfalls tillväxtambitioner inom solkraftsområdet. Förvärvspriset bestod av ett fast belopp om 63,5 miljoner EUR, vilket betalades vid förvärvet. Dessutom kan en tilläggsköpeskilling på uppskattningsvis 29,5 miljoner EUR komma att betalas beroende på hur projekten utvecklas. Den potentiella tilläggsköpeskillingen redovisades som en skuld. Det totala förvärvspriset var lika med det verkliga värdet av de totala förvärvade nettotillgångarna.

Utöver detta förvärvades ett antal mindre företag under perioden.

Avyttrade verksamheter

Den 31 Januari slutförde Vattenfall försäljningen av det gaseldade kraftverket Magnum i Nederländerna till RWE. Den 1 mars avyttrades Vattenfall Heizkraftwerk Moorburg GmbH till Hamburger Energiewerke (HEnW). Den totala realisationsvinsten för dessa transaktioner uppgick till 185 MSEK.

NOTE 6 | Nedskrivningar

Redovisningsprincip

Löpande under året bedöms om det föreligger en indikation på att en tillgång kan ha minskat i värde. Om någon sådan indikation finns beräknas tillgångens återvinningsvärde och en nedskrivningsprövning görs. För en beskrivning av principerna för dessa beräkningar hänvisas till koncernens not 9 i Vattenfalls Års- och hållbarhetsredovisning 2022.

Nedskrivningar januari-september 2023

Under första nio månaderna 2023 resulterade nedskrivningsprövningen i en nedskrivning om 3 768 MSEK hänförlig till havsbaserad vindkraft utanför Norfolks kust, Storbritannien. Nedskrivningen är resultatet av ett beslut att avbryta projektet på grund av utmanande lönsamhet.

Moderbolaget Vattenfall AB

Redovisningsprinciper

Moderbolaget Vattenfall AB:s räkenskaper upprättas i enlighet med Årsredovisningslagen (ÅRL) och rekommendation RFR 2 – Redovisning för juridiska personer, utgiven av Rådet för finansiell rapportering. De redovisningsprinciper som tillämpas i denna delårsrapport är de som beskrivs i Vattenfalls Års- och Hållbarhetsredovisning för 2022, moderbolagets Not 3.

Januari – september 2023

Perioden i korthet.

- Nettoomsättningen uppgick till 33 407 MSEK (24 046). Ökningen i nettoomsättning förklaras främst av att lägre spotpriser på el under 2023 minskade de negativa avräkningsresultaten från finansiella prissäkringspositioner.
- Resultat före bokslutsdispositioner och inkomstskatter uppgick till 39 770 MSEK (-54 081). Resultatförbättringen förklaras till stor del av ett ökat värde på realiserade derivatpositioner avseende framtida elproduktion.
- Nettoeffekten av resultat från dotterbolag uppgår till 2 103 MSEK och är hänförlig till aktieinnehavet i Vattenfall Vindkraft AB, varav 13 000 MSEK avser utdelning och -11 000 MSEK avser nedskrivning.
- Finansnettot har påverkats av högre räntenivåer både avseende in- och utlåning. Utöver ränteläget har finansnettot även påverkats av en försvagad svensk krona.
- Balansomslutningen uppgick till 316 451 MSEK (31 december 2022: 435 557). Den viktigaste förklaringen till förändringen är att likviditetsbehovet minskat som ett resultat av den i jämförelse mindre volatila elmarknaden under 2023.
- Investeringar under perioden uppgick till 1 329 MSEK (697), varav 734 MSEK avser koncerninterna transaktioner.

- Kassa, bank och liknande tillgångar samt Kortfristiga placeringar uppgick till 54 569 MSEK (31 december 2022: 132 911). Minskningen beror till stor del på att behovet av kassaberedskap har minskat i och med att volatiliteten på elmarknaden minskat under 2023.
- Utdelning betald till ägaren om 4 000 MSEK (23 414).
- I enlighet med beslut på extra bolagsstämma den 22 december 2022, registrerat hos Bolagsverket den 20 mars 2023, gjordes en fondemission om 39 275 MSEK. Fondemissionen genomfördes utan utgivande av nya aktier följt av en nedsättning av aktiekapitalet med motsvarande belopp utan indragning av aktier. Nettoeffekten är att bundet eget kapital har minskat med 39 275 MSEK och att fritt eget kapital har ökat med samma belopp.
- Långfristiga och kortfristiga räntebärande skulder har minskat vilket övergripande beror på att likviditetsbehovet minskat som ett resultat av stabilare priser på elmarknaden under 2023.
- Kortfristiga icke räntebärande skulder har minskat i och med att de realiserade värdeförändringarna på energiderivaten har gått från att vara negativa under 2022 till att bli positiva under 2023.

Risker och osäkerhetsfaktorer

Se koncernens Not 1, Redovisningsprinciper, risker och osäkerhet.

Övrigt

Väsentliga närståendetransaktioner framgår av koncernens Not 44, Upplysningar om närstående i Vattenfalls Års- och Hållbarhetsredovisning för 2022. Inga väsentliga förändringar har skett i relationer eller transaktioner med närstående jämfört med det som beskrivits i Vattenfalls Års- och Hållbarhetsredovisningen 2022.

Moderbolagets resultaträkning

Belopp i MSEK	Jan-sep 2023	Jan-sep 2022	Helår 2022	Senaste 12 månaderna
Nettoomsättning	33 407	24 046	40 078	49 439
Kostnader för inköp relaterade till produktion	15 373	- 83 984	- 67 495	31 862
Övriga externa kostnader	- 4 299	- 3 792	- 5 194	- 5 701
Personalkostnader	- 2 432	- 2 368	- 2 999	- 3 063
Övriga rörelseintäkter och rörelsekostnader, netto	23	17	8	14
Rörelseresultat före avskrivningar och nedskrivningar (EBITDA)	42 072	- 66 081	- 35 602	72 551
Avskrivningar och nedskrivningar	- 550	- 504	- 688	- 734
Rörelseresultat (EBIT)	41 522	- 66 585	- 36 290	71 817
Resultat från andelar i dotterföretag	2 103	15 772	15 972	2 303
Resultat från andelar i intresseföretag	1	- 61	- 61	1
Andra finansiella intäkter	2 884	1 201	1 702	3 385
Andra finansiella kostnader	- 6 740	- 4 408	- 5 640	- 7 972
Resultat före bokslutsdispositioner och inkomstskatter	39 770	- 54 081	- 24 317	69 534
Bokslutsdispositioner	- 660	4 840	6 839	1 339
Resultat före inkomstskatter	39 110	- 49 241	- 17 478	70 873
Inkomstskatter	- 7 634	12 820	6 357	- 14 097
Periodens resultat	31 476	- 36 421	- 11 121	56 776

Moderbolagets balansräkning

Belopp i MSEK	30 sep 2023	30 sep 2022	31 dec 2022
Tillgångar			
Anläggningstillgångar			
Immateriella anläggningstillgångar	260	323	278
Materiella anläggningstillgångar	7 156	6 937	7 110
Aktier och andelar	157 488	166 993	167 754
Uppskjuten skattefordran	2 300	15 116	8 992
Koncerninterna andra långfristiga fordringar	70 450	66 537	68 367
Andra långfristiga fordringar	3 495	4 277	3 836
Summa anläggningstillgångar	241 149	260 183	256 337
Omsättningstillgångar			
Varulager	599	371	355
Immateriella omsättningstillgångar	—	18	17
Koncerninterna kortfristiga fordringar	10 352	10 223	11 947
Kortfristiga fordringar	9 781	48 203	33 847
Skattefordran aktuell skatt	—	678	143
Kortfristiga placeringar	23 597	95 140	65 029
Kassa, bank och liknande tillgångar	30 972	124 648	67 882
Summa omsättningstillgångar	75 301	279 281	179 220
Summa tillgångar	316 450	539 464	435 557
Eget kapital, avsättningar och skulder			
Eget kapital			
<u>Bundet eget kapital</u>			
Aktiekapital (131 700 000 aktier till ett kvotvärde av 50 kr)	6 585	6 585	6 585
Uppskrivningsfond	—	37 989	37 989
Andra fonder ¹	33	1 365	1 286
<u>Fritt eget kapital</u>			
Balanserad vinst	67 014	42 814	42 894
Periodens resultat	31 476	- 36 421	- 11 121
Summa eget kapital	105 108	52 332	77 633
Obeskattade reserver	2 988	2 328	2 328
Avsättningar	6 778	6 042	6 360
Långfristiga skulder			
Hybridkapital	21 707	21 960	17 760
Koncerninterna andra räntebärande skulder	217	222	222
Andra räntebärande skulder	47 082	50 364	71 504
Koncerninterna andra ej räntebärande skulder	—	12 590 ²	—
Andra ej räntebärande skulder	8 719	9 456	8 919
Summa långfristiga skulder	77 725	94 592	98 405
Kortfristiga skulder			
Hybridkapital	—	—	4 171
Koncerninterna andra räntebärande skulder	81 347	243 134	117 406
Andra räntebärande skulder	24 205	77 013	75 722
Skatteskuld aktuell skatt	57	—	—
Koncerninterna andra ej räntebärande skulder	12 197	61 900 ²	37 694
Andra ej räntebärande skulder	6 045	2 123	15 838
Summa kortfristiga skulder	123 851	384 170	250 831
Summa eget kapital, avsättningar och skulder	316 450	539 464	435 557

1) Andra fonder består av Fond för utvecklingsutgifter 33 Msek (79) och Reservfond 0 MSEK (1 286).

2) Värdet har justerats jämfört med tidigare publicerad information i Vattenfalls finansiella rapporter.

Definitioner och beräkningar av nyckeltal

Alternativa nyckeltal

För att kunna presentera koncernens verksamhet på ett rättvisande sätt använder sig Vattenfallkoncernen av ett antal alternativa nyckeltal som inte definieras i IFRS eller i Årsredovisningslagen. De alternativa nyckeltal som Vattenfall använder sig av framgår av nedanstående

redogörelse innefattande också definitioner hur de beräknas. De alternativa nyckeltalen som används är oförändrade jämfört med tidigare perioder.

	Definition
EBIT:	Rörelseresultat (Earnings Before Interest and Tax).
EBITDA:	Rörelseresultat före av- och nedskrivningar (Earnings Before Interest, Tax, Depreciation and Amortisations).
Jämförelsestörande poster:	Realisationsvinster respektive realisationsförluster i aktier och andra anläggningstillgångar, nedskrivningar och återförda nedskrivningar samt andra väsentliga poster som inte är frekvent förekommande. Dessutom ingår här inom tradingverksamheten marknadsvärderingar av energiderivat som enligt IFRS 9 inte kan säkringsredovisas samt marknadsvärdeförändringar av varulager. Se Koncernens resultaträkning för en specifikation av jämförelsestörande poster.
Underliggande EBITDA	Underliggande rörelseresultat före av- och nedskrivningar. Måttet avser att ge en bättre bild av rörelseresultatet genom att exkludera jämförelsestörande poster som inte är frekvent förekommande och därtill exkludera ej kassaflödespåverkande poster såsom avskrivningar och nedskrivningar.
Underliggande rörelseresultat:	Rörelseresultatet (EBIT) exklusive jämförelsestörande poster. Måttet avser att ge en bättre bild av rörelseresultatet genom att exkludera jämförelsestörande poster som inte är frekvent förekommande.
FFO:	Internt tillförda medel, se Koncernens kassaflödesanalys (Funds from operations)
Fritt kassaflöde:	Kassaflöde från den löpande verksamheten minus ersättningsinvesteringar.
Räntebärande skulder	Se Koncernens balansräkning - Tilläggsinformation för beräkning.
Nettoskuld:	Se koncernens balansräkning – Tilläggsinformation för beräkning.
Justerad nettoskuld:	Se Koncernens balansräkning - Tilläggsinformation för beräkning.
Sysselsatt kapital:	Summa tillgångar minus finansiella tillgångar, icke räntebärande skulder och vissa andra räntebärande avsättningar vilka ej ingår i justerad nettoskuld. Se koncernens balansräkning –Tilläggsinformation för beräkning.
Övriga definitioner	Definition
Hybridkapital:	Finansieringsinstrument med evig löptid efterställda Vattenfalls övriga låneinstrument.
LTIF:	Lost Time Injury Frequency, uttrycks i antal arbetsolyckor (per 1 miljon arbetade timmar), det vill säga arbetsrelaterade olyckor med frånvaro > 1 dag samt dödsolyckor.

UTRÄKNING AV EBITDA, UNDERLIGGANDE EBITDA OCH UNDERLIGGANDE EBIT

Belopp i MSEK	Jan-sep	Jan-sep	Jul-sep	Jul-sep	Helår	Senaste 12
	2023	2022	2023	2022	2022	månaderna
Rörelseresultat (EBIT)	10 930	36 707	- 2 611	12 192	12 645	- 13 132
Avskrivningar och nedskrivningar	- 18 844	- 12 316	- 5 252	- 4 194	- 17 868	- 24 396
Rörelseresultat före avskrivningar och nedskrivningar (EBITDA)	29 774	49 023	2 641	16 386	30 513	11 264
Jämförelsestörande poster excl. nedskrivningar och återförda nedskrivningar	852	- 12 868 ¹⁾	3 508	- 5 566	23 008 ¹⁾	36 728
Underliggande rörelseresultat före avskrivningar och nedskrivningar	30 626	36 155	6 149	10 820	53 521	47 992
Rörelseresultat (EBIT)	10 930	36 707	- 2 611	12 192	12 645	- 13 132
Jämförelsestörande poster	4 620	- 14 159 ¹⁾	3 557	- 5 960	22 430 ¹⁾	41 209
Underliggande rörelseresultat	15 550	22 548	946	6 232	35 075	28 077

1) Värdet har justerats jämfört med tidigare publicerad information i Vattenfalls finansiella rapporter, se not 1 Redovisningsprinciper, risker och osäkerhet.

Nyckeltalen presenteras i procent (%) eller gånger (ggr).

NYCKELTALEN ÄR BASERADE OCH BERÄKNADE PÅ SENASTE 12-MÅNADERSPERIODEN, OKTOBER 2022 – SEPTEMBER 2023:

Rörelsemarginal, %	= 100 x	<u>EBIT</u>	<u>-13 132</u>	=	-4,4
		Nettoomsättning	295 695		
Rörelsemarginal exkl jämförelsestörande poster, %	= 100 x	<u>Underliggande EBIT</u>	<u>28 077</u>	=	9,5
		Nettoomsättning	295 695		
Nettomarginal, %	= 100 x	<u>Resultat före inkomstskatter</u>	<u>-16 906</u>	=	-5,7
		Nettoomsättning	295 695		
Nettomarginal exkl jämförelsestörande poster, %	= 100 x	<u>Resultat före inkomstskatter exkl jämförelsestörande poster</u>	<u>24 303</u>	=	8,2
		Nettoomsättning	295 695		
Avkastning på eget kapital, %	= 100 x	<u>Periodens resultat hänförbart till ägare till moderbolaget</u>	<u>-13 699</u>	=	-9,3
		Medelvärde av periodens eget kapital hänförbart till ägare till moderbolaget exkl Reserv för kassaflödessäkring	146 934		
Avkastning på sysselsatt kapital, %	= 100 x	<u>EBIT</u>	<u>-13 132</u>	=	-4,6
		Genomsnittligt sysselsatt kapital	285 688		
Avkastning på sysselsatt kapital exkl jämförelsestörande poster, %	= 100 x	<u>Underliggande EBIT</u>	<u>28 077</u>	=	9,8
		Genomsnittligt sysselsatt kapital	285 688		
Räntetäckningsgrad, ggr	=	<u>EBIT + finansiella intäkter</u>	<u>-10 482</u>	=	-1,6
		Finansiella kostnader exkl diskonteringseffekter hänförbara till avsättningar	6 649		
Räntetäckningsgrad exkl jämförelsestörande poster, ggr	=	<u>Underliggande EBIT + finansiella intäkter</u>	<u>30 727</u>	=	4,6
		Finansiella kostnader exkl diskonteringseffekter hänförbara till avsättningar	6 649		
Kassaflödesräntetäckningsgrad, ggr	=	<u>FFO + finansiella kostnader exkl diskonteringseffekter hänförbara till avsättningar</u>	<u>43 113</u>	=	6,5
		Finansiella kostnader exkl diskonteringseffekter hänförbara till avsättningar	6 649		
Kassaflödesräntetäckningsgrad, netto, ggr	=	<u>FFO + finansiella poster netto exkl diskonteringseffekter hänförbara till avsättningar och avkastning från Kärnavfallsfonden</u>	<u>40 463</u>	=	10,1
		Finansiella poster netto exkl diskonteringseffekter hänförbara till avsättningar och avkastning från Kärnavfallsfonden	3 999		

Kassaflödesrättetäckningsgrad efter ersättningsinvesteringar, ggr	=	Kassaflöde från den löpande verksamheten minus ersättningsinvesteringar + finansiella kostnader exkl diskonteringseffekter hänförliga till avsättningar och räntedel i pensionskostnad	<u>-129 819</u>	=	-22,9
		Finansiella kostnader exkl diskonteringseffekter hänförliga till avsättningar och räntedel i pensionskostnad	5 680		
FFO/ räntebärande skulder, %	= 100 x	FFO	<u>36 464</u>	=	34,2
		Räntebärande skulder	106 582		
FFO/ nettoskuld, %	= 100 x	FFO	<u>36 464</u>	=	95,3
		Nettoskuld	38 245		
FFO/ justerad nettoskuld, %	= 100 x	FFO	<u>36 464</u>	=	30,9
		Justerad nettoskuld	117 952		
EBITDA/ finansnetto, ggr	=	EBITDA	<u>11 264</u>	=	2,8
		Finansiella poster netto exkl diskonteringseffekter hänförliga till avsättningar och avkastning från Kärnavfallsfonden	3 999		
EBITDA exkl jämförelsestörande poster/finansnetto, ggr	=	EBITDA exkl jämförelsestörande poster	<u>47 992</u>	=	12,0
		Finansiella poster netto exkl diskonteringseffekter hänförliga till avsättningar och avkastning från Kärnavfallsfonden	3 999		

NYCKELTAL BERÄKNADE PÅ BALANSRÄKNINGEN PER 30 SEPTEMBER 2023:

Soliditet, %	= 100 x	Eget kapital	<u>150 201</u>	=	24,7
		Balansomslutning	607 592		
Skuldsättningsgrad, %	= 100 x	Räntebärande skulder	<u>106 582</u>	=	71,0
		Eget kapital	150 201		
Skuldsättningsgrad, netto, %	= 100 x	Nettoskuld	<u>38 245</u>	=	25,5
		Eget kapital	150 201		
Räntebärande skulder/räntebärande skulder plus eget kapital, %	= 100 x	Räntebärande skulder	<u>106 582</u>	=	41,5
		Räntebärande skulder + eget kapital	256 783		
Nettoskuld/nettoskuld plus eget kapital, %	= 100 x	Nettoskuld	<u>38 245</u>	=	20,3
		Nettoskuld + eget kapital	188 446		
Nettoskuld/EBITDA, ggr	=	Nettoskuld	<u>38 245</u>	=	3,4
		EBITDA	11 264		
Justerad nettoskuld/EBITDA, ggr	=	Justerad nettoskuld	<u>117 952</u>	=	10,5
		EBITDA	11 264		

Delårsrapportens undertecknande

Solna den 26 oktober 2023

Anna Borg
Verkställande direktör och koncernchef

Denna delårsrapport har inte varit föremål för granskning av bolagets revisorer.

Finansiell kalender

Kapitalmarknadsdag den 28 november 2023

Bokslutskommuniké den 6 februari 2024

Årsstämma den 29 april 2024

Delårsrapport för januari-mars den 30 april 2024

Delårsrapport för januari-juni den 19 juli 2024

Delårsrapport för januari-september den 31 oktober 2024

Kontaktinformation

Vattenfall AB (publ)
169 92 Stockholm
Org. nr. 556036-2138
T 08-739 50 00

www.vattenfall.com

www.vattenfall.se

Anna Borg
VD och koncernchef
T 08-739 50 09

Kerstin Ahlfont
CFO
T 08-739 64 28

Johan Sahlqvist
Chef Group Control och Investor Relations
T +46-8-739 72 51

Vattenfalls pressavdelning
T 08-739 50 10
press@vattenfall.com

Informationen lämnades, genom ovanstående kontaktpersoners försorg, för offentliggörande den 26 oktober 2023 klockan 08:00 CEST. Denna rapport har upprättats både på svenska och engelska. I händelse av skillnader i innehållet i de två versionerna skall den svenska versionen ha företräde.