

# Kv 1 2012

Delårsrapport för Januari–Mars

<b>Innehåll</b>	<b>Sid</b>	<b>Vattenfalls finansiella kalender</b>
Koncernchefens kommentar	1	Delårsrapport för januari–mars den 3 maj 2012
Koncernen	2	
Elproduktion, värme- och gasförsäljning	9	Delårsrapport för januari-juni den 31 juli 2012
Marknadsprisutveckling	10	Delårsrapport för januari-september den 30 oktober 2012
Koncernens rörelsesegment	12	Bokslutskommuniké 2012
Koncernens resultaträkning	18	den 12 februari 2013
Rapport över koncernens totalresultat	19	
Segmentrapportering	20	<b>Kontaktinformation</b>
Koncernens balansräkning	22	Øystein Løseth, VD och koncernchef, tel 08–739 50 05
Koncernens kassaflödesanalys	24	
Förändringar i koncernens eget kapital	26	Klaus Aurich, chef Investor Relations, tel 08–739 65 14 eller 070–539 65 14
Nyckeltal	27	
Kvartalsinformation	28	
Valutakurser	29	
Moderbolagets resultaträkning och balansräkning	30	
Redovisningsprinciper, risker och osäkerhetsfaktorer samt moderbolagets delårsrapport	31	
Definitioner och beräkningar av nyckeltal	32	
Vattenfalls organisations- struktur	34	

Alla jämförelser i denna rapport  
avser, såvitt inte annat anges,  
första kvartalet 2011.

## Framgångsrikt första kvartal – fortsatt konsolidering

- Nettoomsättningen minskade med 5,5% till 48 994 MSEK (51 868).
- Rörelseresultatet ökade med 60,1% till 18 956 MSEK (11 842).
- Det underliggande rörelseresultatet<sup>1</sup> minskade med 5,0% till 11 675 MSEK (12 294).
- För jämförbara enheter, det vill säga exklusive avyttrade verksamheter, ökade det underliggande rörelseresultatet med 3,0%.
- Periodens resultat (efter skatt) ökade med 92,4% till 13 855 MSEK (7 203).

1) Rörelseresultat exklusive jämförelsestörande poster (för definition av jämförelsestörande poster, se sidan 31-32)



*“Vi har under kvartalet framgångsrikt slutfört vårt program för avyttring av tillgångar utanför våra huvudmarknader. I januari erhöles sammanlagt 21 miljarder SEK för avyttringen av verksamheter i Belgien, Finland och Polen. Vi kunde därmed minska koncernens nettoskuld med motsvarande belopp. Försäljningarna har skett till villkor vi är mycket nöjda med. Realisationsvinsten från försäljningen av den finska distributions- och värmeverksamheten uppgick till 8,1 miljarder SEK. Vattenfall redovisar, exklusive realisationsvinster och andra jämförelsestörande poster, ett solitt underliggande rörelseresultat, trots att spotpriserna på el i Norden varit lägre än motsvarande kvartal 2011. Vår effektivisering av verksamheten genomförs snabbare än planerat och ambitionen är att uppnå besparingar på 6 miljarder SEK redan vid utgången av 2012, vilket är ett år tidigare än den ursprungliga planen. Utvecklingen av efterfrågan och priserna på el förväntas vara fortsatt svag de närmaste åren vilket innebär att vi än mer måste fokusera på att minska våra kostnader och förbättra tillgängligheten i våra produktionsanläggningar”.*

Øystein Løseth  
Verkställande direktör och koncernchef

### Första kvartalet 2012 – nettoomsättning, resultat, kassaflöde och skuldsättning

Koncernens nettoomsättning minskade med 2,9 miljarder SEK (5,5%) till 49,0 miljarder SEK (51,9). Minskningen beror i huvudsak på Vattenfalls avyttringar av den polska och belgiska verksamheten, den nederländska gasproduktionsverksamheten Nuon Exploration & Production B.V. samt Vattenfalls eldistributions- och värmeverksamhet i Finland.

Rörelseresultatet ökade med 7,1 miljarder SEK (60,1%) till 19,0 miljarder SEK (11,8). Ökningen förklaras främst av en realisationsvinst vid försäljningen av eldistributions- och värmeverksamheten i Finland.

Det underliggande rörelseresultatet, det vill säga exklusive jämförelsestörande poster, minskade med 0,6 miljarder SEK (5,0%) till 11,7 miljarder SEK (12,3). För specifikation av jämförelsestörande poster, se sidan 5. Genomsnittligt lägre erhållna priser, främst i Norden, påverkade det underliggande rörelseresultatet negativt med cirka 1,5 miljarder SEK. Volymeffekter hade en positiv påverkan med cirka 0,6 miljarder SEK. Vidare hade lägre kostnader för drift- och underhåll, försäljning och administration samt forskning och utveckling en positiv effekt på det underliggande rörelseresultatet med 0,5 miljarder SEK. De avyttrade verksamheterna i Polen, Belgien och Finland bidrog under motsvarande kvartal 2011 med cirka 1,0 miljarder SEK till det underliggande rörelseresultatet. Övriga poster hade, netto, en positiv påverkan med cirka 0,7 miljarder SEK. För jämförbara enheter, det vill säga exklusive avyttrade verksamheter, ökade det underliggande rörelseresultatet med 3,0%.

Vattenfalls rörelsesegment utvecklades under första kvartalet 2012 enligt följande:

- Generation ökade sitt underliggande rörelseresultat med 0,4 miljarder SEK till 8,3 miljarder SEK.
- Distribution and Sales minskade sitt underliggande rörelseresultat med 1,2 miljarder SEK till 3,6 miljarder SEK.
- Renewables minskade sitt underliggande rörelseresultat med 62 MSEK till 0,1 miljarder SEK.

För mer information om koncernens rörelsesegment, se sidorna 12–17.

Periodens resultat (efter skatt) ökade med 6,7 miljarder SEK (92,4%) till 13,9 miljarder SEK (7,2).

Avkastningen på eget kapital uppgick till 13,4%. Vattenfalls långsiktiga mål för avkastning på eget kapital ligger på 15%, räknat över en konjunkturcykel (5–7 år).

Internt tillförda medel (FFO) ökade med 4,6% till 12,7 miljarder SEK (12,2). Jämfört med 31 december 2011 minskade nettoskulden med 14,5% till 121,0 miljarder SEK (141,1). För detaljerad information om nettoskulden, se sidan 23.

Koncernens investeringar uppgick totalt till 5,8 miljarder SEK. För mer information om investeringsverksamheten, se sidan 8.

### Elproduktion, värme- och gasförsäljning första kvartalet 2012

Vattenfalls totala elproduktion minskade med 2,8% under första kvartalet 2012 till 48,4 TWh (49,8). Avyttrade verksamheter bidrog med 2,1 TWh under första kvartalet 2011. Vattenkraften ökade med 34,5% medan kärnkraftproduktionen minskade med 14,4% och fossilkraft minskade med 9,6%. Vindkraftproduktionen ökade med 0,1 TWh till 1,0 TWh och elproduktionen baserad på biobränsle och avfall var oförändrad med 0,5 TWh.

Vattenfalls externa elförsäljning minskade med 11,2%, vilket främst förklaras av de avyttrade polska och belgiska verksamheterna. Värmeförsäljningen minskade med 34,9% till 11,0 TWh (16,9). Gasförsäljningen minskade med 10,4% till 21,5 TWh (24,0). För mer information, se sidan 9.

### Marknadsprisutveckling el och CO<sub>2</sub>-utsläppsrätter

Det genomsnittliga nordiska systempriset uppgick till 38,5 EUR/MWh vilket var 42% lägre än första kvartalet 2011. Även i Tyskland och Nederländerna var spotpriserna lägre, 13% respektive 9%, jämfört med första kvartalet 2011. Gas- och oljepriserna steg något under första kvartalet jämfört med motsvarande period föregående år medan kolpriserna och priserna på CO<sub>2</sub>-utsläppsrätter sjönk. För mer information och prisdiagram, se sidan 10–11.

### Viktiga händelser under första kvartalet 2012

#### Vattenfall slutförde avyttringar utanför huvudmarknaderna

Försäljningen av Vattenfalls finska eldistribution- och värmeverksamhet slutfördes i januari 2012. Köpare är LNI Acquisition Oy (ett konsortium bestående av 3i Infrastructure plc, 3i Group plc, GS Infrastructure Partners och Ilmarinen Mutual Pension Insurance Company). Försäljningen resulterade i en realisationsvinst om 8,1 miljarder SEK. Vattenfall behåller sin verksamhet inom elförsäljning och vattenkraft i Finland.

Totalt erhöles under kvartalet försäljningslikvid för avyttrade verksamheter på 21 miljarder SEK, varav 13,2 miljarder SEK för eldistributions- och värmeverksamheten i Finland, 5,8 miljarder SEK för värmeverksamheten i Polen och 1,9 miljarder SEK för Vattenfalls verksamhet i Belgien. De två sistnämnda avyttringarna bokfördes redan under kvartal 4, 2011.

#### Vattenfall i partnerskap om fransk vattenkraft

I samband med förnyelsen av franska vattenkraftkoncessioner kommer ArcelorMittal, Rhodia, SNCF och Vattenfall att gemensamt under namnet Force Hydro lägga anbud när franska staten börjar auktionera ut vattenkraftkoncessioner under 2012. Force Hydro avser bli en huvudaktör inom storskalig vattenkraftproduktion i Frankrike.

#### Vattenfall behåller sin danska verksamhet

Vattenfall har beslutat att behålla sin kraftvärmeverksamhet i Danmark och kommer inte att fortsätta med de planerade avyttringarna. Vattenfalls verksamhet omfattar tre stora kraftvärmeverk; Nordjyllandsverket i Aalborg, Fynsverket i Odense och Amagerverket i Köpenhamn med en sammanlagd installerad kapacitet på 1 437 MW el och 1 632 MW värme.

### Nedskrivning av biomassaprojekt

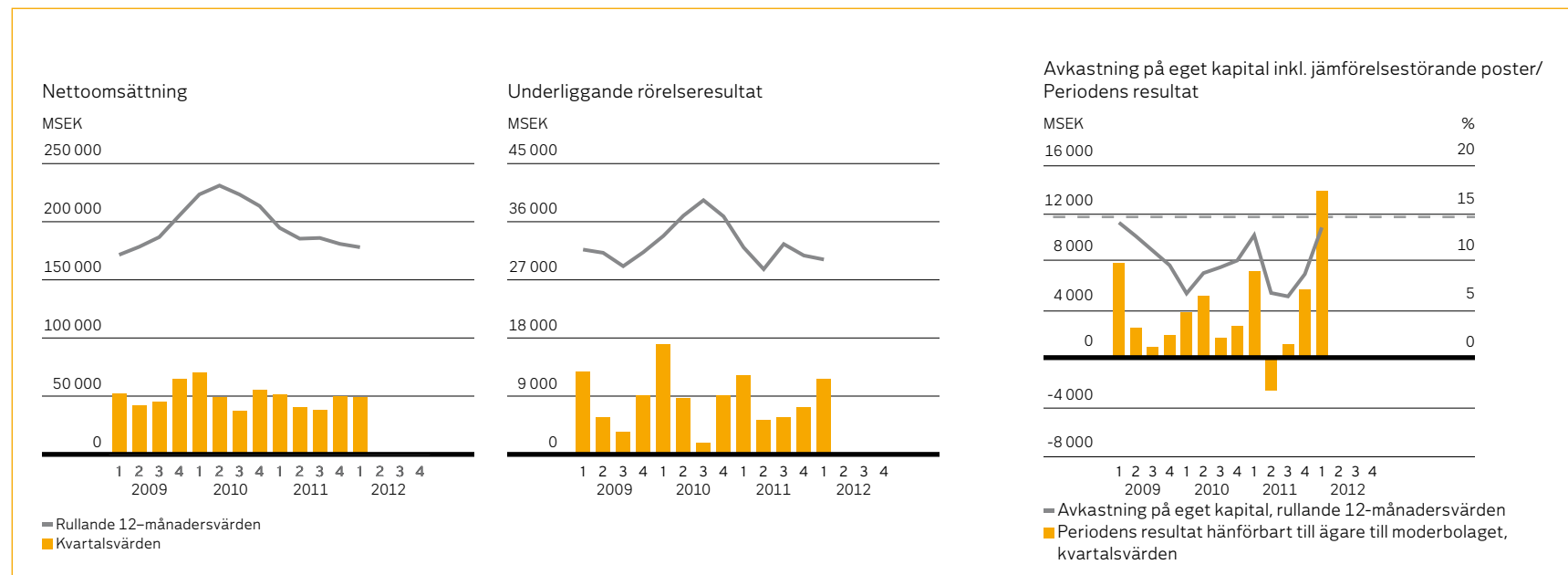
Vattenfall har träffat avtal om att sälja sin andel i det pilotprojekt för leveranser av biomassa som bedrivs i Liberia genom företaget Buchanan Renewables Fuel. Vattenfall är minoritetsägare i projektet. Vattenfall gör i samband med försäljningen av sin andel nedskrivningar och reserveringar som belastar resultatet för första kvartalet med totalt 1 341 MSEK.

### Stefan Dohler ny chef för BD Asset Optimisation and Trading

Stefan Dohler har utsetts till ny chef för Business Division Asset Optimisation and Trading (AOT). Han tillträdde den 1 april och efterträder Harald von Heyden som lämnar Vattenfall. Som chef för AOT ingår Stefan Dohler i Vattenfalls koncernledning.

### Viktiga händelser efter balansdagen

På Vattenfalls årsstämma den 25 april 2012 valdes Gunilla Berg, Håkan Buskhe och Jan-Åke Jonsson till nya styrelseledamöter.



# Resultat, kassaflöde och balansräkning i sammandrag

Belopp i MSEK där ej annat anges	Kv 1 2012	Kv 1 2011	Förändring, %	Helår 2011	Senaste 12 månaderna
Nettoomsättning	48 994	51 868	-5,5	181 040	178 166
Resultat före avskrivningar (EBITDA)	23 826	16 932	40,7	54 538	61 432
<b>Rörelseresultat (EBIT)</b>	<b>18 956</b>	<b>11 842</b>	<b>60,1</b>	<b>23 209</b>	<b>30 323</b>
<b>Underliggande rörelseresultat</b>	<b>11 675</b>	<b>12 294</b>	<b>-5,0</b>	<b>30 793</b>	<b>30 174</b>
Finansiella poster, netto	-2 454	-1 893	-29,6	-8 911	-9 472
Resultat före skatter	16 502	9 949	65,9	14 298	20 851
<b>Periodens resultat</b>	<b>13 855</b>	<b>7 203</b>	<b>92,4</b>	<b>10 416</b>	<b>17 068</b>
- varav hänförbart till ägare till moderbolaget	13 723	7 117	92,8	11 083	17 689
- varav hänförbart till innehav utan bestämmande inflytande (minoritetsintressen)	132	86	53,5	-667	-621
Avkastning på eget kapital, %	13,4 <sup>1</sup>	12,6 <sup>1</sup>	-	8,6	13,4
Avkastning på nettotillgångar, %	9,6 <sup>1</sup>	9,9 <sup>1</sup>	-	7,1	9,6
Internt tillförda medel (FFO)	12 717	12 156	4,6	38 256	38 817
<b>Kassaflöde före finansieringsverksamheten</b>	<b>19 286</b>	<b>2 656</b>	<b>626,1</b>	<b>12 666</b>	<b>29 296</b>
Fritt kassaflöde	2 041	5 063	-59,7	17 637	14 615
Kassa, bank och liknande tillgångar samt kortfristiga placeringar	45 710	39 556	15,6	28 685	
Balansomslutning	526 503	537 748	-2,1	524 558	
<b>Eget kapital inkl innehav utan bestämmande inflytande (minoritetsintressen)</b>	<b>153 877</b>	<b>140 948</b>	<b>9,2</b>	<b>138 931</b>	
Hybridkapital	8 793	8 869	-0,9	8 883	
Andra räntebärande skulder	157 752	169 461	-6,9	161 467	
<b>Nettoskuld</b>	<b>120 597</b>	<b>138 282</b>	<b>-12,8</b>	<b>141 089</b>	
Nettoskuld/rörelseresultat före avskrivningar (EBITDA), ggr	2,0 <sup>1</sup>	2,4 <sup>1</sup>	-	2,6	

1) Rullande 12-månaders värden.

För definitioner och beräkningar av nyckeltal se sidorna 32–33.

## Omsättning, resultat och kassaflöde

Belopp i MSEK	Kv 1 2012	Kv 1 2011	Förändring, %
<b>Nettoomsättning</b>	<b>48 994</b>	<b>51 868</b>	<b>-5,5</b>

**Kommentar:** Koncernens nettoomsättning för första kvartalet minskade med 2,9 miljarder SEK jämfört med motsvarande period 2011. Minskningen beror i huvudsak på Vattenfalls avyttringar av den polska och belgiska verksamheten, den nederländska gasproduktionsverksamheten Nuon Exploration & Production B.V. samt Vattenfalls eldistributions- och värmeverksamhet i Finland.

Belopp i MSEK	Kv 1 2012	Kv 1 2011	Förändring, %
<b>Rörelseresultat (EBIT)</b>	<b>18 956</b>	<b>11 842</b>	<b>60,1</b>
<b>Jämförelsestörande poster</b>	<b>7 281</b>	<b>-452</b>	<b>—</b>
<b>Underliggande rörelseresultat</b>	<b>11 675</b>	<b>12 294</b>	<b>-5,0</b>

**Kommentar:** Det underliggande rörelseresultatet minskade med 0,6 miljarder SEK, vilket i huvudsak förklaras av:

- Negativa prisseffekter till följd av genomsnittligt lägre erhållna elpriser främst i Norden (-1,5 miljarder SEK)
- Positiva volymeffekter (0,6 miljarder SEK)
- Lägre kostnader för drift- och underhåll, försäljning och administration samt forskning och utveckling (netto 0,5 miljarder SEK)<sup>1</sup>
- Avyttrade verksamheter i Polen, Belgien och Finland (-1,0 miljarder SEK)
- Övriga poster, netto (0,7 miljarder SEK)

För jämförbara enheter, det vill säga exklusive avyttrade verksamheter, ökade det underliggande rörelseresultatet med 3,0%.

För specifikation av jämförelsestörande poster, se tabell till höger.

1) Kostnader för drift- och underhåll, försäljning och administration samt forskning och utveckling är rensat från Vattenfalls sålda verksamheter i Polen, Belgien och Finland samt för kärnkraftverksamheten i Tyskland.

## Jämförelsestörande poster<sup>1</sup>

Belopp i MSEK	Kv 1 2012	Kv 1 2011	Helår 2011
<b>Jämförelsestörande poster vilka påverkat rörelseresultatet (EBIT):</b>			
Realisationsvinster	8 089	717	4 780
Realisationsförluster	-13	-27	-58
Nedskrivningar av immateriella och materiella anläggningstillgångar	-35	-5	-11 301
Återförda nedskrivningar	—	4	386
Orealiserade marknadsvärdeförändringar för energiderivat	-349	-1 357	-1 690
Orealiserade marknadsvärdeförändringar av varulager	108	216	-541
Omstruktureringskostnader	-32	—	—
Andra jämförelsestörande poster	-487	—	840
<b>Summa</b>	<b>7 281</b>	<b>-452</b>	<b>-7 584</b>

**Kommentar:** Jämförelsestörande poster första kvartalet 2012 uppgick till 7,3 miljarder SEK. Dessa är i huvudsak hänförliga till en realisationsvinst för försäljningen av Vattenfalls eldistributions- och värmeverksamhet i Finland (8,1 miljarder SEK). Nedskrivning och reserveringar relaterade till det liberianska biomassaprojektet Buchanan Renewables Fuel uppgår till 512 MSEK. Jämförelsestörande poster för motsvarande kvartal 2011 avser i huvudsak orealiserade marknadsvärdeförändringar av energiderivat och varulager (-1,1 miljarder SEK) samt en realisationsvinst för försäljningen av Vattenfalls andel i kol-kraftverket Rostock (0,7 miljarder SEK).

1) Ändrad definition på jämförelsestörande poster Kv 1 2012. Se Redovisningsprinciper sidan 31 och för definition sidan 32.

Belopp i MSEK	Kv 1 2012	Kv 1 2011	Förändring, %
Internt tillförda medel (FFO)	12 717	12 156	4,6
Kassaflöde från förändringar av rörelsetillgångar och rörelseskulder (rörelsekapital)	-8 526	-4 549	—
Kassaflöde från den löpande verksamheten	4 191	7 607	-44,9

**Kommentar:** Internt tillförda medel (FFO) ökade med 0,6 miljarder SEK jämfört med första kvartalet 2011. Ökningen förklaras i huvudsak av lägre betald skatt, som främst hänför sig till en fyllnadsinbetalning under kvartal 1 2011.

Kassaflödet från förändringar i rörelsekapitalet har varit negativt under kvartalet med 8,5 miljarder SEK. Det förklaras främst av ökade rörelsefordringar och minskade rörelseskulder med sammanlagt 11,2 miljarder SEK. Övriga förändringar, främst erhållna margin calls<sup>1</sup>, hade en positiv effekt på rörelsekapitalet med 2,7 miljarder SEK.

1) Margin calls är marginalsäkerhet som innehavaren av en derivatposition måste ställa för att täcka kreditrisken hos sin motpart.

Belopp i MSEK	Kv 1 2012	Kv 1 2011	Förändring, %
Finansiella poster, netto	-2 454	-1 893	-29,6
–varav ränteintäkter	267	234	14,1
–varav räntekostnader	-1 263	-1 605	-21,3
–varav nedskrivning och reserveringar	-814	—	—
Erhållen ränta	103	193	-46,6
Betald ränta	-1 444	-1 504	4,0
Räntenetto genomsnitt per månad	-332 <sup>1</sup>	-457	

**Kommentar:** Försämringen av finansiella poster under kvartal 1 2012 förklaras främst av nedskrivning och reserveringar relaterade till det liberianska biomassaprojektet Buchanan Renewables Fuel (-814 MSEK).

1) Exklusive nedskrivning och reserveringar relaterade till det liberianska biomassaprojektet Buchanan Renewables Fuel

## Personal

Antal anställda, personår	31 mars 2012	31 mars 2011	Förändring, %
Generation	16 259	17 327	-6,2
Distribution and Sales	11 519	14 810	-22,2
Renewables	368	316	16,5
Other	4 958	5 315	-6,7
Summa	33 104	37 768	-12,3

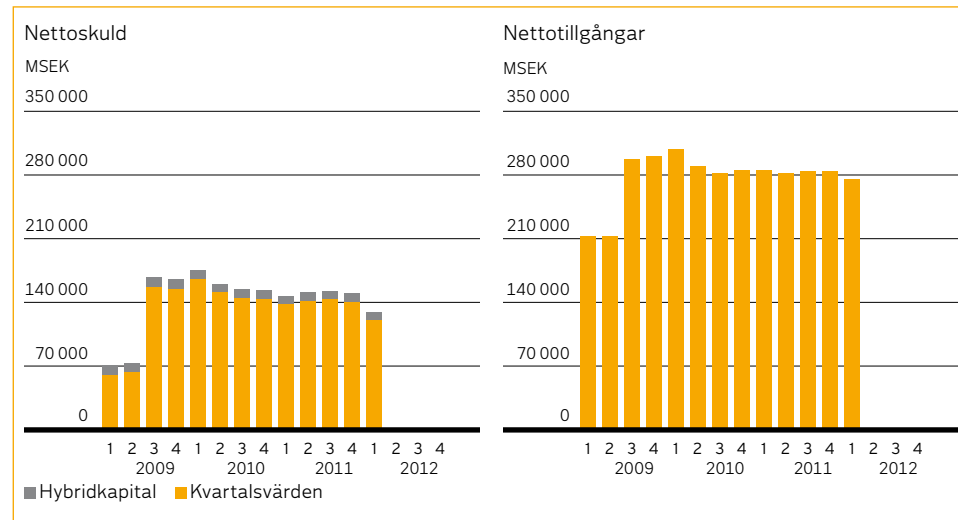
**Kommentar:** Minskningen förklaras i huvudsak av avyttrade verksamheter i Polen, Belgien och Finland samt av naturliga avgångar.



# Finansiell ställning

Belopp i MSEK	31 mars 2012	31 mars 2011	Förändring, %
<b>Kassa, bank och liknande tillgångar samt kortfristiga placeringar</b>	<b>45 710</b>	<b>39 556</b>	<b>15,6</b>
Bekräftade kreditfaciliteter (outnyttjade)	33 609	31 830	5,6

**Kommentar:** Ökningen av Kassa, bank och liknande tillgångar samt kortfristiga placeringar hänför sig främst till erhållen likvid i januari 2012 från försäljningen av Vattenfalls tillgångar i Polen och Finland. Bekräftade kreditfaciliteter utgörs av en Revolving Credit Facility på 2,55 miljarder EUR med förfall 20 januari 2016 samt en 12-månaders rullande Multi Option Facility på 1,3 miljarder EUR (outnyttjat 1,2 miljarder EUR) signerad i augusti 2011. En Revolving Credit Facility på 1 miljard EUR med förfall i februari 2013 avslutades första kvartalet 2012. Vattenfalls mål är att likvida medel och/eller bekräftade kreditfaciliteter motsvarande lägst 10% av koncernens nettoomsättning, dock minst motsvarande kommande 90-dagars låneförfall, ska finnas tillgängligt. Per den 31 mars 2012 uppgick tillgängliga likvida medel och/eller bekräftade kreditfaciliteter till 41% av nettoomsättningen.



Belopp i MSEK	31 mars 2012	31 mars 2011	Förändring, %
<b>Nettoskuld</b>	<b>120 597</b>	<b>138 282</b>	<b>-12,8</b>
<b>Räntebärande skulder</b>	<b>166 545</b>	<b>178 330</b>	<b>-6,6</b>
<b>Justerad nettoskuld (se sid 23)</b>	<b>155 389</b>	<b>169 682</b>	<b>-8,4</b>
Genomsnittlig ränta,% <sup>1</sup>	3,6	3,7	—
Duration, år <sup>1</sup>	4,1	4,1	—
Genomsnittlig löptid, år <sup>1</sup>	6,0	6,1	—

1) Inklusive Hybridkapital och lån från ägare med innehav utan medbestämmande inflytande (minoritetsägare) och intresseföretag.

**Kommentar:** Jämfört med den 31 mars 2011 minskade nettoskulden med 17,7 miljarder SEK. Minskningen förklaras i huvudsak av erhållen likvid för Vattenfalls försäljningar av tillgångar i Belgien, Polen och Finland. Den justerade nettoskulden minskade med 14,3 miljarder SEK. Under kvartalet har Vattenfall förtidslöst leasingavtal rörande kraftanläggningar i Tyskland. För information om dessa leasingavtal, se sidan 105 i Vattenfalls årsredovisning 2011.

Belopp i MSEK	31 mars 2012	31 mars 2011	Förändring, %
<b>Eget kapital hänförbart till</b>			
Ägare till moderbolaget	146 769	133 754	9,7
Innehav utan bestämmande inflytande (minoritetsintressen)	7 108	7 194	-1,2
<b>Summa</b>	<b>153 877</b>	<b>140 948</b>	<b>9,2</b>

**Kommentar:** Förändringar i eget kapital specificeras på sidan 26.

## Kreditrating

Aktuell rating för Vattenfalls långsiktiga upplåning är A- (Standard & Poor's) och A2 (Moody's). Utsikterna för Vattenfalls rating ("outlook") är stabila från Standard & Poor's och negativa från Moody's. Den 9 december 2011 sänkte ratinginstitutet Standard & Poor's sin långfristiga rating av Vattenfall från A till A- och ändrade samtidigt utsikterna från negativa till stabila. I februari 2012 bekräftade Moody's Vattenfalls rating (A2) men ändrade utsikterna för ratingen från stabila till negativa.

## Investeringar

Belopp i MSEK	Kv 1 2012	Kv 1 2011	Förändring, %
Ersättningsinvesteringar	2 150	2 544	-15,5
Tillväxtinvesteringar	3 622	3 655	-0,9
– varav aktier	55	-12	—
<b>Summa investeringar</b>	<b>5 772</b>	<b>6 199</b>	<b>-6,9</b>

## Försäljningar

Belopp i MSEK	Kv 1 2012	Kv 1 2011	Förändring, %
Försäljningar	21 017	1 248	—
– varav aktier	20 945	1	—

**Kommentar:** Försäljningslikvid i kvartal 1 2012 erhöles för Vattenfalls eldistributions- och värmeverksamhet i Finland (13,2 miljarder SEK), Vattenfalls värmeverksamhet i Polen (5,8 miljarder SEK) samt Vattenfalls verksamhet i Belgien (1,9 miljarder SEK). Försäljningarna av verksamheterna i Polen och Belgien bokfördes redan under kvartal 4, 2011.

## Specifikation av investeringar

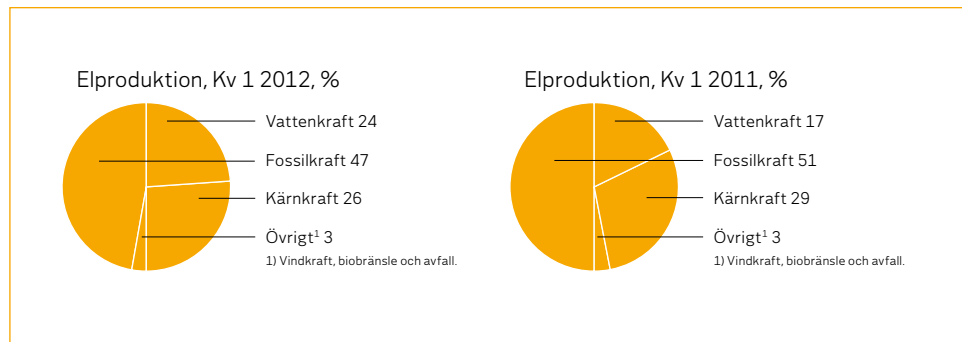
Belopp i MSEK	Kv 1 2012	Kv 1 2011	Förändring, %
<b>Elproduktion</b>			
Vattenkraft	222	155	43,5
Kärnkraft	487	715	-31,9
Fossilkraft	2 281	2 670	-14,6
Vindkraft	704	522	34,8
Biobränsle, avfall	9	17	-47,9
Övrigt	417	748	-44,2
<b>Summa Elproduktion</b>	<b>4 120</b>	<b>4 827</b>	<b>-14,6</b>
<b>Kraftvärme /Värme</b>			
Fossilkraft	137	637	-78,5
Biobränsle, avfall	10	12	-15,4
Övrigt	143	177	-19,2
<b>Summa Kraftvärme /Värme</b>	<b>290</b>	<b>826</b>	<b>-64,9</b>
<b>Elnät</b>			
Elnät	550	626	-12,1
<b>Summa Elnät</b>	<b>550</b>	<b>626</b>	<b>-12,1</b>
Förvärv av aktier	55	-12	—
Övrigt exkl. aktier	757	-68	—
<b>Summa</b>	<b>5 772</b>	<b>6 199</b>	<b>-6,9</b>

**Kommentar:** Investeringarna fortskrider i de kolbaserade kraftverken Boxberg och Moorburg i Tyskland, samt i tre gaseldade kraftverk i Nederländerna. Dessa projekt beslutades för flera år sedan och är nu inne i en intensiv färdigställandefas. Den högre investeringsnivån inom vindkraft under 2012 beror på att byggnationen av den havsbaserade vindkraftsparken DanTysk i Tyskland har börjat.

# Elproduktion, värme- och gasförsäljning

	Kv 1 2012	Kv 1 2011	Helår 2011	Förändring, %
<b>Elproduktion, TWh</b>				
Vattenkraft	11,7	8,7	34,5	34,5
Kärnkraft	12,5	14,6	42,5	-14,4
Fossilkraft	22,7	25,1	85,0	-9,6
Vindkraft	1,0	0,9	3,4	11,1
Biobränsle, avfall	0,5	0,5	1,3	—
<b>Summa</b>	<b>48,4</b>	<b>49,8</b>	<b>166,7</b>	<b>-2,8</b>
<b>Extern elförsäljning, TWh</b>	<b>50,5<sup>1</sup></b>	<b>56,9<sup>1</sup></b>	<b>209,4<sup>1</sup></b>	<b>-11,2</b>
<b>Värmeförsäljning, TWh</b>	<b>11,0</b>	<b>16,9</b>	<b>41,6</b>	<b>-34,9</b>
<b>Gasförsäljning TWh</b>	<b>21,5</b>	<b>24,0</b>	<b>53,8</b>	<b>-10,4</b>

1) Varav bilateral försäljning genom tradingverksamheten för första kvartalet 2012 uppgår till 11,5 TWh (12,8). För helår 2011 uppgår bilateral försäljning genom tradingverksamheten till 52,9 TWh.



## Elproduktion

Vattenfalls totala elproduktion minskade med 2,8% under första kvartalet till 48,4 TWh (49,8). Avyttrade verksamheter bidrog med 2,1 TWh under första kvartalet 2011. Vattenkraftproduktionen ökade med 34,5% till 11,7 TWh (8,7) tack vare god vattentillgång. Kärnkraftproduktionen minskade med 14,4% till 12,5 TWh (14,6) främst på grund av att idrifttagandet av Ringhals 2 försenades samt att Ringhals 1 kördes med reducerad effekt, 70%, under större delen av första kvartalet. Fossilkraftproduktionen minskade med 9,6% till 22,7 TWh (25,1), främst på grund av avyttringen av den polska verksamheten (1,4 TWh) och avyttringen av kraftverket Rostock (0,7 TWh). Vindkraftproduktionen ökade med 0,1 TWh till 1,0 TWh (0,9) medan elkraftproduktionen baserad på biomassa var oförändrad med 0,5 TWh.

## Extern elförsäljning

Den bilaterala externa elförsäljningen och ersättnings- och kompensationskraft minskade med 11,2% till 50,5 TWh (56,9). De avyttrade polska och belgiska verksamheterna, samt kraftverket Rostock bidrog med 3,1 TWh respektive 0,9 TWh första kvartalet 2011.

## Värmeförsäljning

Värmeförsäljningen minskade med 34,9% till 11,0 TWh (16,9) framför allt på grund av försäljningen av den polska verksamheten men också på grund av det milda vädret. Den avyttrade polska verksamheten svarade för 4,8 TWh det första kvartalet 2011.

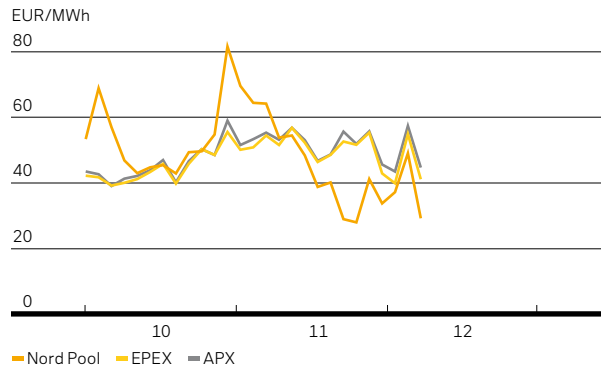
## Gasförsäljning

Gasförsäljningen minskade med 10,4% till 21,5 TWh (24,0). Dotterföretaget Nuon Exploration & Production, som avyttrades under andra kvartalet 2011, svarade för 1,2 TWh första kvartalet 2011.

För mer information om elproduktion och -elförsäljning, värme- och gasförsäljning, se respektive rörelsesegment på sidorna 12–17.

# Marknadsprisutveckling

Nordiska, tyska och nederländska elspotpriser, månadsnitt

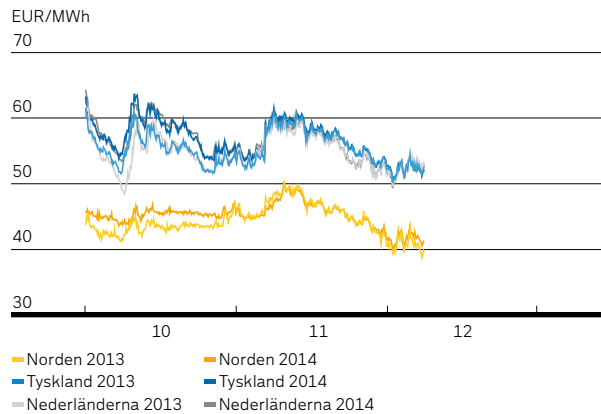


Det genomsnittliga nordiska systempriset uppgick till 38,5 EUR/MWh vilket var 12% högre än föregående kvartal, men hela 42% lägre än första kvartalet 2011. Fyllnadsgraden i vattenmagasinen var över det normala, och den nordiska vattenkraftproduktionen var hög under hela första kvartalet – att jämföras med ett stort underskott i den hydrologiska balansen i början av 2011. Det kalla vädret i början av februari lyfte spotpriserna tillfälligt till nivåer över 70 EUR/MWh.

I Tyskland och Nederländerna var spotpriserna i genomsnitt 5–10% lägre jämfört med föregående kvartal och 13% respektive 9% lägre än första kvartalet 2011. De lägre priserna förklaras främst av det milda vädret och god tillgänglighet i både konventionella kraftverk och förnybara energikällor som vindkraft och solenergi. Även på kontinenten påverkades priserna av det kalla vädret i februari, de tyska spotpriserna låg tillfälligt över 100 EUR/MWh. De nederländska spotpriserna följde samma trend som de tyska.

Tidsperiod	Nord Pool Spot (Norden)	EPEX (Tyskland)	APX (Nederländerna)
Kv 1 2012	38,48	45,31	48,53
Kv 1 2011	66,10	51,82	53,43
Förändring (%)	-41,8	-12,6	-9,2

Nordiska, tyska och nederländska elterminalspriser



Elterminalspriserna var i genomsnitt lägre under första kvartalet 2012 än under motsvarande period förra året, vilket förklaras av lägre kol- och CO<sub>2</sub>-priser, men även av det milda vädret (med undantag för de kalla dagarna i början av februari).

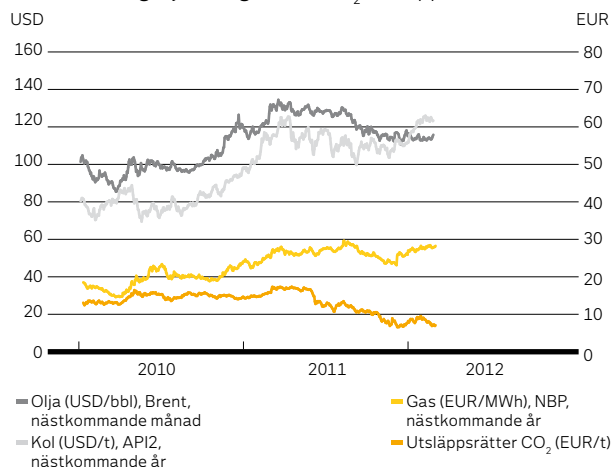
Det tyska elterminalskontraktet för 2013 handlades runt 52 EUR/MWh under det första kvartalet, vilket var 4% lägre än föregående kvartal och nästan 5% lägre än första kvartalet 2011. Det nordiska elterminalskontraktet för 2013 handlades på en nivå strax över 40 EUR/MWh vilket var 11% lägre än motsvarande period föregående år.

Tidsperiod	Norden 2013	Norden 2014	Tyskland 2013	Tyskland 2014	Nederländerna 2013	Nederländerna 2014
Kv 1 2012	40,66	41,60	52,21	52,32	52,37	52,12
Kv 4 2011	43,64	43,72	54,30	54,29	52,93	52,97
Förändring (%)	-6,8	-4,8	-3,8	-3,6	-1,1	-1,6

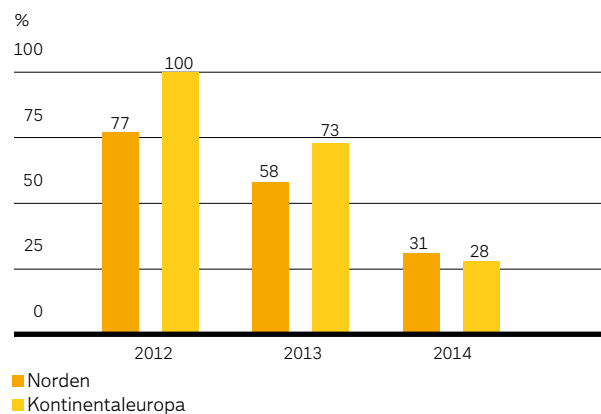
Källa: NASDAQ OMX Commodities, European Energy Exchange (EEX) och APX.

# Marknadsprisutveckling

Prisutveckling olja, kol, gas och CO<sub>2</sub>-utsläppsrätter



Vattenfalls prissäkringsgrad i %, per 31 mars 2012



Gas- och oljepriserna steg något under första kvartalet på grund av oro för lägre export från Iran. Kolpriserna och priserna på CO<sub>2</sub>-utsläppsrätter sjönk.

Oljemarknaden dominerades av geopolitisk oro vilket resulterade i stigande priser. De bakomliggande faktorerna var främst konflikten kring Irans kärnkraftsprogram och ett eventuellt oljeembargo, men även mindre produktionsstopp i Mellanöstern. I genomsnitt kostade ett fat Brent crude 118 USD, 8% mer än föregående kvartal.

Gaspriserna steg något jämfört med föregående kvartal, på grund av det kalla vädret i början av februari och lägre produktion i Norge och gasfältet Elgin i Nordsjön. Den japanska efterfrågan på gas är fortfarande stark. Priserna på CO<sub>2</sub>-utsläppsrätter sjönk, på grund av fortsatta svaga makroekonomiska utsikter i Europa, ökad förnybar energiproduktion och ett stort utbud på utsläppsrätter. I genomsnitt kostar CO<sub>2</sub>-utsläppsrätterna hälften så mycket som under första kvartalet 2011 (7,9 EUR/ton mot 15,4 EUR/ton). Kolpriserna sjönk under första kvartalet, beroende på lägre fraktpriser, milda temperaturer i januari och mars samt en svag efterfrågan.

## Vattenfalls prissäkring

Diagrammet visar Vattenfalls prissäkring av den planerade elproduktionen i Norden respektive Kontinentaleuropa. Vattenfall prissäkrar kontinuerligt sin elproduktion genom försäljning på terminsmarknaden.

Jämfört med 31 december 2011 har prissäkringsgraden i procent ökat medan prissäkringsnivån i EUR minskat något för Kontinentaleuropa för åren 2013–2014.

## Genomsnittlig prissäkringsnivå, per 31 mars 2012

	2012	2013	2014
Norden	45	46	43
Kontinentaleuropa	55	56	56

# Generation

Belopp i MSEK	Kv 1 2012	Kv 1 2011	Förändring, %	Helår 2011	Senaste 12 månader
Nettoomsättning	34 644	35 246	-1,7	123 111	122 509
Extern nettoomsättning <sup>1</sup>	16 595	17 410	-4,7	59 347	58 532
Rörelseresultat (EBIT)	8 144	7 510	8,4	10 545	11 179
Jämförelsestörande poster	-202	-472	-57,2	-11 573	-11 303
Underliggande rörelseresultat	8 346	7 982	4,6	22 118	22 482
Värmeförsäljning, TWh	3,1	3,6	-13,9	9,9	9,4
Elproduktion <sup>3</sup> , TWh	43,5	43,5	—	148,2	148,2
- varav vattenkraft	11,7	8,7	34,5	34,5	37,5
- varav kärnkraft	12,5	14,6	-14,4	42,5	40,4
- varav fossilkraft	19,1	20,1	-5,0	70,8	69,8
- varav biobränsle, avfall	0,2	0,1	100,0	0,4	0,5
Extern elförsäljning, TWh	4,6	6,2	-25,8	18,3	16,7

1) Exklusive koncerninterna transaktioner.

2) Av elproduktionen kvartal 1 2012 disponerar Vattenfall 38,9 TWh (38,5 TWh) medan resten tillfaller minoritetsägare respektive avgår som ersättningskraft.

Rörelsesegmentet Generation utgör Vattenfalls gränssnitt mot grossistmarknaden (wholesale market) och inkluderar utveckling och byggande av produktionstillgångar, produktion av el, -och värme samt försäljning av el på grossistmarknaden. Segmentet Generation består av tre Business Divisions (BDs):

- BD Asset Development
- BD Production
- BD Asset Optimisation and Trading

Verksamheten bedrevs under kvartal 1 2012 i Sverige, Danmark, Tyskland och Nederländerna. Antalet anställda inom Generation räknat i personår uppgår till 16 259.

## Generation

### Underliggande rörelseresultat kvartal 1

Det underliggande rörelseresultatet förbättrades med 0,4 miljarder SEK. Det förklaras i huvudsak av ökad vattenkraftproduktion och förbättrat resultat inom BD Asset Optimisation and Trading. Genomsnittligt lägre erhållna elpriser främst i Norden hade en negativ effekt på det underliggande rörelseresultatet med 1,5 miljarder SEK. Lägre drift- och underhållskostnader hade en positiv effekt på det underliggande rörelseresultatet med 0,5 miljarder SEK.

Jämförelsestörande poster första kvartalet 2012 uppgick till -0,3 miljarder SEK. Dessa är i huvudsak hänförliga till realiserade marknadsvärdeförändringar av energiderivat och varulager (-0,2 miljarder SEK). Jämförelsestörande poster för motsvarande period 2011 uppgick till -0,5 miljarder SEK och avser främst realiserade marknadsvärdeförändringar av energiderivat och varulager (-1,1 miljarder SEK) samt en realisationsvinst avseende försäljning av Vattenfalls andel i kolkraftverket Rostock (0,7 miljarder SEK).

### Elproduktion och värmeförsäljning kvartal 1

Elproduktionen var oförändrad med 43,5 TWh. Vattenkraftproduktionen ökade med 34,5% till 11,7 TWh (8,7) tack vare god vattentillgång. Fyllnadsgraden i vattenmagasinen var 43,3% (14,2) vilket är 19 procentenheter över normal nivå. Kärnkraftproduktionen minskade med 14,4% till 12,5 TWh (14,6) främst till följd av att idrifttagandet av Ringhals 2 försenades samt att Ringhals 1 kördes med reducerad effekt under största delen av första kvartalet. Tillgängligheten för Forsmark var 98,6% (100) och för Ringhals 71,0% (99,4). Forsmarks produktion var oförändrad med 6,8 TWh (6,8) medan produktionen i Ringhals minskade med 26,9% till 5,7 TWh (7,8).

Fossilkraftproduktionen minskade med 5,0% till 19,1 TWh (20,1), främst till följd av att kraftverket Rostock, som avyttrades under första kvartalet 2011, bidrog med 0,7 TWh motsvarande kvartal 2011. Fossilkraftproduktionen i Nederländerna och Danmark var lägre än under första kvartalet 2011.

Värmeförsäljningen minskade med 13,9% till 3,1 TWh (3,6) på grund av det milda vädret.

### Viktiga händelser kvartal 1

- Det nya blocket på 675 MW vid brunkolsverket Boxberg i delstaten Sachsen, Tyskland, anslöts till elnätet i mitten av februari. Blocket planeras att tas i kommersiell drift i oktober 2012.
- Vattenfalls tre kärnkraftsreaktorer vid Forsmark samt de två reaktorerna Ringhals 3 och 4 har gått med full kapacitet under första kvartalet. Ringhals 1 drivs med reducerad effekt, cirka 710 MW (83%), fram till årets revision som inleds den 6 maj. Orsaken är ljudproblem från ventiler i reaktorns dränaresystem. Ringhals 2 fasades in på elnätet den 2 april efter en årslång avställning, huvudsakligen orsakad av omfattande saneringsarbete efter branden i en våtdammsugare i maj 2011. Blocket drivs med reducerad effekt, cirka 807 MW (94%), fram till årets revision som inleds den 15 september.
- Vattenfall påbörjade underhållsarbete vid vattenkraftverket Vittjärva (30 MW) i norra Sverige. Arbetet, som beräknas bli klart under hösten 2013, innebär förstärkning av dammen samt modernisering av turbiner och generatorer.
- För kraftverksprojektet Moorburg har Vattenfall nått en överenskommelse med leverantören Hitachi Power Europe rörande kvalitetsproblemen med ståltypen T24, som används i konstruktionen. Överenskommelsen innebär att T24 stålet delvis byts ut och att utformningen av ånggeneratorn delvis förändras. Det ena kraftverksblocket (B) beräknas tas i drift i början av år 2014 och det andra blocket (A) under sommaren samma år.

# Distribution and Sales

Belopp i MSEK	Kv 1 2012	Kv 1 2011	Förändring, %	Helår 2011	Senaste 12 månader
Nettoomsättning	40 193	47 157	-14,8	155 299	148 335
Extern nettoomsättning <sup>1</sup>	37 669	43 427	-13,3	144 575	138 817
– varav Distribution	3 935	5 077	-22,5	17 965	16 823
– varav Värme	4 975	6 105	-18,5	17 481	16 351
Rörelseresultat (EBIT)	3 590	4 791	-25,1	11 123	9 922
– varav Distribution	1 767	2 019	-12,5	5 035	4 783
– varav Värme	1 865	2 465	-24,3	4 895	4 295
Jämförelsestörande poster	-1	1	—	627	625
– varav Distribution	-2	-4	-50,0	-32	-30
– varav Värme	—	4	—	386	382
Underliggande rörelseresultat	3 591	4 790	-25,0	10 496	9 297
<b>Gasförsäljning, TWh</b>	<b>21,5</b>	<b>22,8</b>	<b>-5,7</b>	<b>51,6</b>	<b>50,3</b>
<b>Värmeförsäljning, TWh</b>	<b>7,9</b>	<b>13,3</b>	<b>-40,6</b>	<b>31,7</b>	<b>26,3</b>
<b>Elproduktion<sup>2</sup>, TWh</b>	<b>3,9</b>	<b>5,4</b>	<b>-27,8</b>	<b>15,1</b>	<b>13,6</b>
– varav fossilkraft	3,6	5,0	-28,0	14,2	12,8
– varav biobränsle, avfall	0,3	0,4	-25,0	0,9	0,8
Extern elförsäljning, TWh	34,3	37,8	-9,3	137,9	134,4
– varav privatkunder	9,1	10,7	-15,0	34,0	32,4
– varav återförsäljare	6,0	7,3	-17,8	28,7	27,4
– varav företagskunder	18,7	19,3	-3,1	74,8	74,2
Transiterad volym exkl produktionstransitering	28,5	34,3	-16,9	118,8	113,0

1) Exklusive koncerninterna transaktioner.

2) Av elproduktionen kvartal 1 2012 disponerar Vattenfall 3,4 TWh (5,0 TWh) medan resten tillfaller minoritetsägare respektive avgår som ersättningskraft.

Rörelsesegmentet tillika Business Division Distribution and Sales ansvarar för Vattenfalls elförsäljning och värmeverksamhet, eldistribution samt övrig verksamhet gentemot slutkund. Divisionen ansvarar för samtliga relationer med Vattenfalls slutkunder. Distribution and Sales består av sex Business Units (BU:s):

- BU Customer Service
- BU Sales B2C (Business to Consumers)
- BU Sales B2B (Business to Business)
- BU Heat
- BU Distribution
- BU Energy Related Services

Verksamheten bedrevs under kvartal 1 2012 i Sverige, Danmark, Finland, Norge, Tyskland, Frankrike och Nederländerna. Antalet anställda räknat i personår uppgår till 11 519.



## Distribution and Sales

### Underliggande rörelseresultat kvartal 1

Det underliggande rörelseresultatet försämrades med 1,1 miljarder SEK, vilket i huvudsak förklaras av Vattenfalls avyttringar av den polska och belgiska verksamheten samt Vattenfalls eldistribution och värmeverksamhet i Finland. Förbättrad lönsamhet i affärsenheten Sales B2C (Business to Consumers) hade en positiv resultatpåverkan.

### Gas- och värmeförsäljning samt elproduktion

Gasförsäljningen till slutkund minskade med 5,7% till 21,5 TWh (22,8). Minskningen beror främst på avyttringen av den belgiska verksamheten.

Värmeförsäljningen minskade med 40,6% till 7,9 TWh (13,3). Minskningen beror främst på avyttringen av den polska verksamheten, som bidrog med 4,8 TWh första kvartalet 2011.

Elproduktionen minskade med 27,8% till 3,9 TWh (5,4). Den avyttrande polska verksamheten svarade för 1,4 TWh första kvartalet 2011.

Elförsäljningen till privatkunder minskade med 15,0% till 9,1 TWh (10,7). Den avyttrade polska och belgiska verksamheten bidrog med 2,0 TWh första kvartalet 2011. Försäljningen till återförsäljare minskade med 17,8% till 6,0 TWh (7,3). Försäljningen till företagskunder minskade med 3,1% till 18,7 TWh (19,3), där den polska verksamheten bidrog med 1,1 TWh i första kvartalet 2011.

### Viktiga händelser kvartal 1

- Under första kvartalet 2012 har flera avtal med nuvarande kunder förlängts. I Sverige förlängdes avtalet med INEOS Sweden (500 GWh el för ytterligare ett år), och med Borealis (två avtal omfattande 1,6 TWh under 2012). I Nederländerna förlängdes gasavtalet med Yopar (en oberoende inköpsorganisation) på cirka 125 GWh omfattande perioden 2014–2015. I Frankrike förlängdes ett elavtal med Bosch på 105 GWh för perioden 2013–2014.
- I Tyskland tecknades nya avtal med fastighetsägare, bland annat Halmholz-Zentrum i Berlin (50 GWh/år till och med 2014) och InReal International (10 GWh/år till och med 2014). I Tyskland tecknade Vattenfall även sitt första avtal med en vindkraftsproducent – Rosendahl Energietechnik. Vattenfall köper elen från vindkraften och säljer den vidare på grossistmarknaden.
- Vattenfall och Akademiska Hus i Uppsala slöt ett avtal om energiförsörjning. Avtalet omfattar leverans av 20 GWh fjärrkyla/år och 45 GWh fjärrvärme/år. Genom avtalet samverkar Vattenfall och Akademiska Hus om energiförsörjningen till Akademiska Hus fastigheter i Uppsala i syfte att minska miljöpåverkan.

# Renewables

Belopp i MSEK	Kv 1 2012	Kv 1 2011	Förändring, %	Helår 2011	Senaste 12 månader
Nettoomsättning	875	795	10,1	3 131	3 211
Extern nettoomsättning <sup>1</sup>	542	394	37,6	1 820	1 968
Rörelseresultat (EBIT)	-408	180	—	496	-92
Jämförelsestörande poster	-512	14	—	36	-490
Underliggande rörelseresultat	104	166	-36,7	460	398
<b>Elproduktion<sup>2</sup>, TWh</b>	<b>1,0</b>	<b>0,9</b>	<b>11,1</b>	<b>3,4</b>	<b>3,5</b>
– varav vindkraft	1,0	0,9	11,1	3,4	3,5
Extern elförsäljning, TWh	0,1	0,1	—	0,3	0,3

1) Exklusive koncerninterna transaktioner.

2) Av elproduktionen kvartal 1 2012 disponerar Vattenfall 1,0 TWh (0,9 TWh) medan resten tillfaller minoritetsägare respektive avgår som ersättningskraft

Rörelsesegmentet tillika Business Division Renewables ansvarar för utveckling av samt drift och underhåll av Vattenfalls tillgångar och verksamhet inom förnybar energi, i huvudsak vindkraft och anskaffning av biobränsle. Renewables består av fyra Business Units (BU:s):

- BU Onshore Wind Projects
- BU Offshore Wind Projects
- BU Generation Wind
- BU Biomass

Verksamheten bedrevs under kvartal 1 2012 i Sverige, Danmark, Tyskland, Nederländerna, Storbritannien och Liberia. Antalet anställda räknat i personår uppgår till 368.

## Underliggande rörelseresultat kvartal 1

Det underliggande rörelseresultatet försämrades med 62 MSEK, till följd av lägre intäkter på grund av sämre vindförhållanden samt tekniska problem vid vindkraftsparken Thanet i en kabelförbindelse med fastlandet.

Jämförelsestörande poster första kvartalet 2012 uppgick till 512 MSEK. Dessa avser nedskrivningar och reserveringar relaterade till Vattenfalls minoritetsandel i det liberianska biomasprojektet Buchanan Renewables Fuel.

## Elproduktion kvartal 1

Vindkraftproduktionen ökade med 0,1 TWh till 1,0 TWh. Vindförhållandena i Danmark och Nederländerna var bra medan de var mindre gynsamma i Sverige och Storbritannien.

Dessutom har tekniska problem i en av de två kabelförbindel-

ser som överför kraften från vindkraftsparken Thanet (300 MW) utanför Englands kust till fastlandet medfört en produktionsminskning med 60 GWh. Kabeln är sedan mitten av april åter i full drift.

## Viktiga händelser kvartal 1

- Den havsbaserade vindkraftsparken Ormonde i Irländska sjön, med en installerad kapacitet på 150 MW fördelad på 30 verk, togs i drift den 21 februari. Vindkraftsparken invigs officiellt i september 2012.
- Bygget av transformatorstationen till vindkraftsparken DanTysk, utanför den tyska ön Sylt i Nordsjön, påbörjades och förväntas bli färdig under våren 2013. DanTysk ägs av Vattenfall (51%) och Stadtwerke München (49%).

- Den havsbaserade vindkraftsparken Thanet tilldelades Offshore Renewables Award av Society of Petroleum Engineers (SPE) i Storbritannien. Priset uppmärksammar bland annat teknisk kompetens, design, innovation och komplexitet i ett havsbaserat projekt för förnybar energi.

## Other

Belopp i MSEK	Kv 1 2012	Kv 1 2011	Förändring, %	Helår 2011	Senaste 12 månader
Nettoomsättning	1 481	1 867	-20,7	7 303	6 917
Extern nettoomsättning <sup>1</sup>	118	400	-70,5	983	701
Rörelseresultat (EBIT)	7 630	-639	—	1 045	9 314
Jämförelsestörande poster	7 996	5	—	3 326	11 317
Underliggande rörelseresultat	-366	-644	-43,0	-2 281	-2 003

1) Exklusive koncerninterna transaktioner.

Other består av alla Staff Functions inklusive finansverksamhet och Shared Service Centres. Antalet anställda räknat i personår uppgår till 4 958.

### Underliggande rörelseresultat kvartal 1

Det underliggande rörelseresultatet förbättrades med 278 MSEK.

Jämförelsestörande poster första kvartalet 2012 avser i huvudsak realisationsvinster för den avyttrade distributions- och värmeverksamheten i Finland.

# Koncernens resultaträkning

Belopp i MSEK	Kv 1 2012	Kv 1 2011	Helår 2011	Senaste 12 månader
Nettoomsättning	48 994	51 868	181 040	178 166
Kostnader för sålda produkter <sup>1</sup>	-33 756	-36 808	-144 492	-141 440
<b>Bruttoresultat</b>	<b>15 238</b>	<b>15 060</b>	<b>36 548</b>	<b>36 726</b>
Kostnader för försäljning, administration samt forskning och utveckling <sup>2</sup>	-4 241	-4 427	-18 849	-18 663
Övriga rörelseintäkter och rörelsekostnader, netto	7 971	964	5 478	12 485
Andelar i intresseföretags resultat	-12	245	32	-225
<b>Rörelseresultat (EBIT)<sup>3</sup></b>	<b>18 956</b>	<b>11 842</b>	<b>23 209</b>	<b>30 323</b>
Finansiella intäkter <sup>4,6</sup>	837	792	3 843	4 143
Finansiella kostnader <sup>5,6</sup>	-3 291	-2 685	-12 754	-13 615
<b>Resultat före skatter</b>	<b>16 502</b>	<b>9 949</b>	<b>14 298</b>	<b>20 851</b>
Skatter	-2 647	-2 746	-3 882	-3 783
<b>Periodens resultat</b>	<b>13 855</b>	<b>7 203</b>	<b>10 416</b>	<b>17 068</b>
Periodens resultat hänförbart till:				
Ägare till moderbolaget	13 723	7 117	11 083	17 689
Innehav utan bestämmande inflytande (minoritetsintressen)	132	86	-667	-621
<b>Summa</b>	<b>13 855</b>	<b>7 203</b>	<b>10 416</b>	<b>17 068</b>
<b>Resultat per aktie</b>				
Antal aktier i Vattenfall AB, tusental	131 700	131 700	131 700	131 700
Resultat per aktie, före och efter utspädning, SEK	104,20	54,04	84,15	134,31
<b>Tilläggsinformation</b>				
Resultat före avskrivningar (EBITDA)	23 826	16 932	54 538	61 432
Finansiella poster, netto exkl diskonteringseffekter hänförliga till avsättningar samt avkastning från Kärnavfallsfonden	-1 843	-1 430	-7 893	-8 306
Underliggande rörelseresultat (rörelseresultat (EBIT) exkl jämförelsestörande poster.)	11 675	12 294	30 793	30 174
1) Varav avskrivningar och nedskrivningar av immateriella och materiella anläggningstillgångar	-4 744	-4 952	-30 737	-30 529
2) Varav avskrivningar och nedskrivningar av immateriella och materiella anläggningstillgångar	-126	-138	-592	-580
3) Vari ingår jämförelsestörande poster avseende:				
Realisationsvinster/förluster, netto	8 076	690	4 722	12 108
Nedskrivningar och avvecklingskostnader avseende tyska kärnkraftverk	—	—	-10 513	-10 513
Andra nedskrivningar/återförda nedskrivningar, netto avseende immateriella och materiella anläggningstillgångar	-35	-1	-402	-436
Orealiserade marknadsvärdeförändringar för energiderivat	-349	-1 357	-1 690	-682
Orealiserade marknadsvärdeförändringar av varulager	108	216	-541	-649
Omstruktureringskostnader	-32	—	—	-32
Andra jämförelsestörande poster	-487	—	840	353
<b>Summa jämförelsestörande poster i Rörelseresultatet vilka även utgör skillnaden mellan Rörelseresultatet och Underliggande rörelseresultat</b>	<b>7 281</b>	<b>-452</b>	<b>-7 584</b>	<b>149</b>
4) Vari ingår avkastning från Kärnavfallsfonden	300	233	1 948	2 015
5) Vari ingår räntedel i pensionskostnad	-258	-250	-1 043	-1 051
6) Vari ingår diskonteringseffekter hänförliga till avsättningar	-911	-696	-2 966	-3 181
6) Jämförelsestörande poster redovisade som finansiella intäkter och kostnader, netto	-804	—	-1 508	-2 312

# Rapport över koncernens totalresultat

Belopp i MSEK	Kv 1 2012	Kv 1 2011	Helår 2011	Senaste 12 månaderna
<b>Periodens resultat</b>	<b>13 855</b>	<b>7 203</b>	<b>10 416</b>	<b>17 068</b>
<b>Övrigt totalresultat:</b>				
Kassaflödessäkringar:				
Förändringar av verkligt värde	4 329	2 202	-4 675	-2 548
Upplöst mot resultaträkningen	-1 591	319	6 668	4 758
Överfört till anskaffningsvärdet på säkrad post	30	-66	224	320
Skatt hänförlig till kassaflödessäkringar	-700	-577	-638	-761
<b>Summa kassaflödessäkringar</b>	<b>2 068</b>	<b>1 878</b>	<b>1 579</b>	<b>1 769</b>
Valutasäkringar av nettoinvesteringar i utlandsverksamheter	1 174	935	960	1 199
Skatt hänförlig till valutasäkringar av nettoinvesteringar i utlandsverksamheter	-294	-246	-242	-290
<b>Summa valutasäkringar av nettoinvesteringar i utlandsverksamheter</b>	<b>880</b>	<b>689</b>	<b>718</b>	<b>909</b>
Omräkningsdifferenser	-1 975	-1 949	-2 014	-2 040
Omräknings- och valutakurseffekter netto, avyttrade bolag	79	—	621	700
Omvärdering av finansiella tillgångar som kan säljas	-18	-706	-1 591	-903
Överfört till resultaträkningen, finansiella tillgångar som kan säljas	—	—	1 591	1 591
<b>Summa övrigt totalresultat, netto efter skatt</b>	<b>1 034</b>	<b>-88</b>	<b>904</b>	<b>2 026</b>
<b>Summa totalresultat för perioden</b>	<b>14 889</b>	<b>7 115</b>	<b>11 320</b>	<b>19 094</b>
Summa totalresultat för perioden hänförbart till:				
Ägare till moderbolaget	14 781	7 050	12 008	19 739
Innehav utan bestämmande inflytande (minoritetsintressen)	108	65	-688	-645
<b>Summa</b>	<b>14 889</b>	<b>7 115</b>	<b>11 320</b>	<b>19 094</b>

# Koncernens rörelsesegment

Belopp i MSEK	Extern nettoomsättning			Intern nettoförsäljning			Summa nettoomsättning		
	Kv 1 2012	Kv 1 2011	Helår 2011	Kv 1 2012	Kv 1 2011	Helår 2011	Kv 1 2012	Kv 1 2011	Helår 2011
Generation	16 595	17 410	59 347	18 049	17 836	63 764	34 644	35 246	123 111
Distribution and Sales	37 669	43 427	144 575	2 524	3 730	10 724	40 193	47 157	155 299
Renewables	542	394	1 820	333	401	1 311	875	795	3 131
Other <sup>1</sup>	118	400	983	1 363	1 467	6 320	1 481	1 867	7 303
Elimineringar <sup>2</sup>	-5 930	-9 763	-25 685	-22 269	-23 434	-82 119	-28 199	-33 197	-107 804
<b>Summa</b>	<b>48 994</b>	<b>51 868</b>	<b>181 040</b>	<b>—</b>	<b>—</b>	<b>—</b>	<b>48 994</b>	<b>51 868</b>	<b>181 040</b>

Belopp i MSEK	Resultat			Underliggande rörelseresultat <sup>3</sup>		
	Kv 1 2012	Kv 1 2011	Helår 2011	Kv 1 2012	Kv 1 2011	Helår 2011
Generation	8 144	7 510	10 545	8 346	7 982	22 118
Distribution and Sales	3 590	4 791	11 123	3 591	4 790	10 496
Renewables	-408	180	496	104	166	460
Other <sup>1</sup>	7 630	-639	1 045	-366	-644	-2 281
<b>Rörelseresultat (EBIT)</b>	<b>18 956</b>	<b>11 842</b>	<b>23 209</b>	<b>11 675</b>	<b>12 294</b>	<b>30 793</b>
Finansiella intäkter och kostnader	-2 454	-1 893	-8 911			
<b>Resultat före skatt</b>	<b>16 502</b>	<b>9 949</b>	<b>14 298</b>			

1) Inkluderar huvudsakligen Finansverksamhet, Övriga koncernstaber samt Shared Service Centres. Även vissa större realisationsvinster ingår i rörelseresultatet för Other.

2) För extern nettoomsättning avser elimineringen försäljning till den nordiska elbörsen NASDAQ OMX Commodities Europe.

3) Rörelseresultat exklusive jämförelsestörande poster. För definition av jämförelsestörande poster, se sidan 31–32.

## Koncernen, information om geografiska områden

Belopp i MSEK	Extern nettoomsättning			Intern nettoförsäljning			Summa nettoomsättning		
	Kv 1 2012	Kv 1 2011	Helår 2011	Kv 1 2012	Kv 1 2011	Helår 2011	Kv 1 2012	Kv 1 2011	Helår 2011
Sverige	13 510	14 223	46 075	2 734	-609	1 734	16 244	13 614	47 809
Tyskland	21 773	18 999	76 194	6 344	5 615	27 869	28 117	24 614	104 063
Nederländerna	11 576	10 881	33 155	7 080	5 869	24 865	18 656	16 750	58 020
Övriga länder	3 315	7 968	30 494	629	1 358	3 663	3 944	9 326	34 157
Elimineringar	-1 180	-203	-4 878	-16 787	-12 233	-58 131	-17 967	-12 436	-63 009
<b>Summa</b>	<b>48 994</b>	<b>51 868</b>	<b>181 040</b>	<b>—</b>	<b>—</b>	<b>—</b>	<b>48 994</b>	<b>51 868</b>	<b>181 040</b>

Belopp i MSEK	Rörelseresultat (EBIT)			Underliggande rörelseresultat <sup>1</sup>		
	Kv 1 2012	Kv 1 2011	Helår 2011	Kv 1 2012	Kv 1 2011	Helår 2011
Sverige	14 117	5 762	15 684	6 727	6 048	13 769
Tyskland	3 787	3 507	1 065	3 871	3 932	12 263
Nederländerna	536	1 159	3 157	591	910	1 453
Övriga länder	516	1 414	3 301	486	1 404	3 306
Elimineringar	—	—	2	—	—	2
<b>Summa</b>	<b>18 956</b>	<b>11 842</b>	<b>23 209</b>	<b>11 675</b>	<b>12 294</b>	<b>30 793</b>

1) Rörelseresultat exklusive jämförelsestörande poster. För definition av jämförelsestörande poster, se sidan 31–32.

# Koncernens balansräkning

Belopp i MSEK	31 mars 2012	31 mars 2011	31 dec. 2011
<b>Tillgångar</b>			
<b>Anläggningstillgångar</b>			
Immateriella anläggningstillgångar	45 343	49 075	46 229
Materiella anläggningstillgångar	278 650	286 076	279 445
Förvaltningsfastigheter	521	612	539
Biologiska tillgångar	7	4	8
Andelar i intresseföretag och joint ventures	12 260	13 042	12 344
Andra aktier och andelar	3 226	4 265	3 235
Andelar i den svenska Kärnavfallsfonden	28 785	26 951	28 430
Derivat med positivt verkligt värde	20 005	16 616	20 691
Skattefordran aktuell skatt, långfristig	990	1 190	990
Förutbetalda kostnader	184	167	188
Uppskjuten skattefordran	979	1 730	1 303
Andra långfristiga fordringar	5 690	4 879	5 732
<b>Summa anläggningstillgångar</b>	<b>396 640</b>	<b>404 607</b>	<b>399 134</b>
<b>Omsättningstillgångar</b>			
Varulager	18 544	16 902	18 564
Biologiska tillgångar	1	—	1
Immateriella omsättningstillgångar	5 575	7 752	5 627
Kundfordringar och andra fordringar	34 468	36 355	41 880
Förskott till leverantörer	4 214	2 765	6 368
Derivat med positivt verkligt värde	10 160	15 256	9 408
Förutbetalda kostnader och upplupna intäkter	9 543	12 293	6 450
Skattefordran aktuell skatt	1 648	1 123	1 853
Kortfristiga placeringar	28 254	28 647	17 417
Kassa, bank och liknande tillgångar	17 456	10 909	11 268
Tillgångar som innehas för försäljning	—	1 139	6 588
<b>Summa omsättningstillgångar</b>	<b>129 863</b>	<b>133 141</b>	<b>125 424</b>
<b>Summa tillgångar</b>	<b>526 503</b>	<b>537 748</b>	<b>524 558</b>

Belopp i MSEK	31 mars 2012	31 mars 2011	31 dec. 2011
<b>Eget kapital och skulder</b>			
<b>Eget kapital</b>			
Hänförbart till ägare till moderbolaget	146 769	133 754	131 988
Hänförbart till innehav utan bestämmande inflytande (minoritetsintressen)	7 108	7 194	6 943
<b>Summa eget kapital</b>	<b>153 877</b>	<b>140 948</b>	<b>138 931</b>
<b>Långfristiga skulder</b>			
Hybridkapital	8 793	8 869	8 883
Andra räntebärande skulder	139 562	141 110	149 602
Avsättningar för pensioner	17 853	18 053	17 995
Andra räntebärande avsättningar	66 492	62 460	66 487
Derivat med negativt verkligt värde	13 495	12 400	12 590
Uppskjuten skatteskuld	35 732	36 526	35 406
Andra ej räntebärande skulder	8 066	8 365	8 238
<b>Summa långfristiga skulder</b>	<b>289 993</b>	<b>287 783</b>	<b>299 201</b>
<b>Kortfristiga skulder</b>			
Leverantörsskulder och andra skulder	29 063	29 449	35 108
Förskott från kunder	469	2 066	1 142
Derivat med negativt verkligt värde	8 140	15 873	9 864
Upplupna kostnader och förutbetalda intäkter	17 807	24 903	18 507
Skatteskuld aktuell skatt	1 268	1 089	844
Räntebärande skulder	18 190	28 351	11 865
Räntebärande avsättningar	7 696	7 286	7 237
Skulder hänförliga till tillgångar som innehas för försäljning	—	—	1 859
<b>Summa kortfristiga skulder</b>	<b>82 633</b>	<b>109 017</b>	<b>86 426</b>
<b>Summa eget kapital och skulder</b>	<b>526 503</b>	<b>537 748</b>	<b>524 558</b>
Ställda säkerheter	137	—	79
Eventualförpliktelser (ansvarsförbindelser)	3 061	3 470	3 584



## Forts. Koncernens balansräkning

Belopp i MSEK	31 mars 2012	31 mars 2011	31 dec. 2011
<b>Tilläggsinformation</b>			
<b>Nettotillgångar</b>	<b>275 674</b>	<b>285 169</b>	<b>284 250</b>
Nettotillgångar, vägt medelvärde	282 657	288 502	283 957
<b>Nettoskuld</b>			
Hybridkapital	-8 793	-8 869	-8 883
Obligationslån, företagscertifikat och skulder till kreditinstitut	-99 129	-101 617	-102 234
Nuvärdet av skulder avseende förvärv av dotterföretag	-30 277	-43 298	-30 472
Skulder till intresseföretag	-10 017	-10 206	-10 521
Skulder till ägare med innehav utan bestämmande inflytande (minoritetsägare)	-10 747	-9 567	-10 240
Övriga skulder <sup>1</sup>	-7 582	-4 773	-8 000
<b>Summa räntebärande skulder</b>	<b>-166 545</b>	<b>-178 330</b>	<b>-170 350</b>
Kassa, bank och liknande tillgångar	17 456	10 909	11 268
Kortfristiga placeringar	28 254	28 647	17 417
Lån till ägare med innehav utan bestämmande inflytande (minoritetsägare) i utländska dotterföretag	238	492	576
<b>Nettoskuld</b>	<b>-120 597</b>	<b>-138 282</b>	<b>-141 089</b>

1) Vari ingår erhållna margin calls inom finansverksamheten, 6 216 MSEK (31 mars 2011: 3 869).

Belopp i MSEK	31 mars 2012	31 mars 2011	31 dec. 2011
<b>Justerad bruttoskuld och nettoskuld</b>			
Summa räntebärande skulder	-166 545	-178 330	-170 350
50% av Hybridkapital	4 397	4 435	4 442
Nuvärdet av pensionsförpliktelser	-22 167	-20 086	-22 461
Avsättningar för gruv-, gas- och vindverksamhet och andra miljörelaterade avsättningar	-12 406	-12 800	-12 542
Avsättningar för kärnkraft (netto)	-18 454	-13 081	-18 470
Valutaderivat för säkring av lån i utländsk valuta	2 986	1 679	3 282
Mottagna margin calls	6 216	3 869	7 369
Skulder till ägare med innehav utan bestämmande inflytande (minoritetsägare) på grund av konsortialavtal	10 307	9 145	9 771
<b>Justerad bruttoskuld</b>	<b>-195 666</b>	<b>-205 169</b>	<b>-198 959</b>
Redovisad kassa, bank och liknande tillgångar samt kortfristiga placeringar	45 710	39 556	28 685
Ej tillgänglig likviditet <sup>2</sup>	-5 433	-4 069	-5 757
<b>Justerad kassa, bank och liknande tillgångar samt kortfristiga placeringar</b>	<b>40 277</b>	<b>35 487</b>	<b>22 928</b>
<b>Justerad nettoskuld</b>	<b>-155 389</b>	<b>-169 682</b>	<b>-176 031</b>

2) Varav Vattenfalls andel av solidaritetavtal ("Solidarvereinbarung") mellan tyska kärnkraftsoperatörer 3 011 MSEK, betalda margin calls inom finansverksamheten 756 MSEK samt övrigt 1 666 MSEK.

# Koncernens kassaflödesanalys

Belopp i MSEK	Kv 1 2012	Kv 1 2011	Helår 2011	Senaste 12 månaderna
<b>Den löpande verksamheten</b>				
Resultat före skatter	16 502	9 949	14 298	20 851
Återläggning av avskrivningar och nedskrivningar	4 870	5 090	33 040	32 820
Betald skatt	-2 185	-3 326	-5 250	-4 109
Realisationsvinster/förluster, netto	-8 086	-690	-4 827	-12 223
Övrigt, inkl ej kassaflödespåverkande poster	1 616	1 133	995	1 478
<b>Internt tillförda medel (FFO)</b>	<b>12 717</b>	<b>12 156</b>	<b>38 256</b>	<b>38 817</b>
Förändringar i varulager	41	74	-3 350	-3 383
Förändringar i rörelsefordringar	-5 541	-2 122	944	-2 475
Förändringar i rörelseskulder	-5 711	-3 968	668	-1 075
Övriga förändringar	2 685	1 467	-3 050	-1 832
<b>Kassaflöde från förändringar av rörelsetillgångar och rörelseskulder</b>	<b>-8 526</b>	<b>-4 549</b>	<b>-4 788</b>	<b>-8 765</b>
<b>Kassaflöde från den löpande verksamheten</b>	<b>4 191</b>	<b>7 607</b>	<b>33 468</b>	<b>30 052</b>
<b>Investeringsverksamheten</b>				
Förvärv av koncernföretag	—	-1	-257	-256
Investeringar i intresseföretag och andra aktier och andelar	-55	13	-140	-208
Andra investeringar i anläggningstillgångar	-5 717	-6 211	-35 353	-34 859
<b>Summa investeringar</b>	<b>-5 772</b>	<b>-6 199</b>	<b>-35 750</b>	<b>-35 323</b>
Försäljningar	21 017	1 248	16 280	36 049
Kassa, bank och liknande tillgångar i avyttrade företag	-150	—	-1 332	-1 482
<b>Kassaflöde från investeringsverksamheten</b>	<b>15 095</b>	<b>-4 951</b>	<b>-20 802</b>	<b>-756</b>
<b>Kassaflöde före finansieringsverksamheten</b>	<b>19 286</b>	<b>2 656</b>	<b>12 666</b>	<b>29 296</b>
<b>Finansieringsverksamheten</b>				
Förändringar i kortfristiga placeringar	-10 989	2 811	11 292	-2 508
Förändringar i lån till ägare med innehav utan bestämmande inflytande (minoritetsägare) i utländska dotterföretag	333	-200	-287	246
Upptagna lån <sup>1</sup>	816	618	10 511	10 709
Amortering av skuld avseende förvärv av dotterföretag	—	—	-13 538	-13 538
Amortering av andra skulder	-3 348	-7 770	-15 688	-11 266
Betald utdelning till ägare	-11	-16	-6 701	-6 696
Tillskott från ägare med innehav utan bestämmande inflytande (minoritetsägare)	65	229	569	405
<b>Kassaflöde från finansieringsverksamheten</b>	<b>-13 134</b>	<b>-4 328</b>	<b>-13 842</b>	<b>-22 648</b>
<b>Periodens kassaflöde</b>	<b>6 152</b>	<b>-1 672</b>	<b>-1 176</b>	<b>6 648</b>

1) Kortfristig upplåning där löptiden är tre månader eller kortare nettoredovisas.

## Forts. Koncernens kassaflödesanalys

Belopp i MSEK	Kv 1 2012	Kv 1 2011	Helår 2011	Senaste 12 månaderna
Kassa, bank och liknande tillgångar vid periodens början	11 268	12 595	12 595	10 909
Kassa, bank och liknande tillgångar ingående i tillgångar som innehas för försäljning				
Periodens kassaflöde	6 152	-1 672	-1 176	6 648
Omräkningsdifferenser	36	-14	-151	-101
<b>Kassa, bank och liknande tillgångar vid periodens slut</b>	<b>17 456</b>	<b>10 909</b>	<b>11 268</b>	<b>17 456</b>
<b>Tilläggsinformation</b>				
<b>Kassaflöde före finansieringsverksamheten</b>	<b>19 286</b>	<b>2 656</b>	<b>12 666</b>	<b>29 296</b>
<b>Finansieringsverksamheten</b>				
Betald utdelning till ägare	-11	-16	-6 701	-6 696
Tillskott från ägare med innehav utan bestämmande inflytande (minoritetsägare)	65	229	569	405
<b>Kassaflöde efter utdelning</b>	<b>19 340</b>	<b>2 869</b>	<b>6 534</b>	<b>23 005</b>
<b>Analys av förändring i nettoskuld</b>				
Nettoskuld vid periodens början	-141 089	-144 109	-144 109	-138 282
Ändrad beräkning av nettoskuld				
Kassaflöde efter utdelning	19 340	2 869	6 534	23 005
Förändringar till följd av värdering till verkligt värde	471	915	-2 210	-2 654
Förändringar i räntebärande leasingskulder	-741	19	114	-646
Förvärvade/avytttrade räntebärande skulder/kortfristiga placeringar	344	—	-459	-115
Förändringar i skulder avseende förvärv av dotterföretag, diskonteringseffekter	-110	-169	-549	-490
Räntebärande skulder hänförliga till tillgångar som innehas för försäljning	-344	—	344	—
Omräkningsdifferenser på nettoskulden	1 532	2 193	-754	-1 415
<b>Nettoskuld vid periodens slut</b>	<b>-120 597</b>	<b>-138 282</b>	<b>-141 089</b>	<b>-120 597</b>
Fritt kassaflöde	2 041	5 063	17 637	14 615

# Förändringar i koncernens eget kapital

Belopp i MSEK	31 mars 2012			31 mars 2011			31 dec. 2011		
	Hänförbart till ägare till moderbolaget	Hänförbart till innehav utan bestämmande inflytande (minoritetsintressen)	Summa eget kapital	Hänförbart till ägare till moderbolaget	Hänförbart till innehav utan bestämmande inflytande (minoritetsintressen)	Summa eget kapital	Hänförbart till ägare till moderbolaget	Hänförbart till innehav utan bestämmande inflytande (minoritetsintressen)	Summa eget kapital
Ingående balans	131 988	6 943	138 931	126 704	6 917	133 621	126 704	6 917	133 621
Utdelning till ägare	—	-11	-11	—	-16	-16	-6 500	-201	-6 701
Koncernbidrag från(+)/till(-) ägare med innehav utan bestämmande inflytande (minoritetsintressen), netto efter skatt	—	—	—	—	—	—	—	358	358
Ägarförändringar	—	68	68	—	228	228	-224	557	333
Kassaflödessäkringar:									
Förändringar av verkligt värde	4 334	-5	4 329	2 201	1	2 202	-4 689	14	-4 675
Upplöst mot resultaträkningen	-1 593	2	-1 591	319	—	319	6 667	1	6 668
Överfört till anskaffningsvärdet på säkrad post	25	5	30	-66	—	-66	213	11	224
Skatt hänförlig till kassaflödessäkringar	-700	—	-700	-577	—	-577	-631	-7	-638
<b>Summa kassaflödessäkringar</b>	<b>2 066</b>	<b>2</b>	<b>2 068</b>	<b>1 877</b>	<b>1</b>	<b>1 878</b>	<b>1 560</b>	<b>19</b>	<b>1 579</b>
Valutasäkringar av nettoinvesteringar i utlandsverksamheter	1 174	—	1 174	935	—	935	960	—	960
Skatt hänförlig till valutasäkringar av nettoinvesteringar i utlandsverksamheter	-294	—	-294	-246	—	-246	-242	—	-242
<b>Summa valutasäkringar av nettoinvesteringar i utlandsverksamheter</b>	<b>880</b>	<b>—</b>	<b>880</b>	<b>689</b>	<b>—</b>	<b>689</b>	<b>718</b>	<b>—</b>	<b>718</b>
Omräkningsdifferenser	-1 949	-26	-1 975	-1 927	-22	-1 949	-1 974	-40	-2 014
Omräknings- och valutakurseffekter netto, avyttrade bolag	79	—	79	—	—	—	621	—	621
Omvärdering av finansiella tillgångar som kan säljas	-18	—	-18	-706	—	-706	-1 591	—	-1 591
Överfört till resultaträkningen, finansiella tillgångar som kan säljas	—	—	—	—	—	—	1 591	—	1 591
<b>Summa övrigt totalresultat för perioden</b>	<b>1 058</b>	<b>-24</b>	<b>1 034</b>	<b>-67</b>	<b>-21</b>	<b>-88</b>	<b>925</b>	<b>-21</b>	<b>904</b>
Periodens resultat	13 723	132	13 855	7 117	86	7 203	11 083	-667	10 416
<b>Summa totalresultat för perioden</b>	<b>14 781</b>	<b>108</b>	<b>14 889</b>	<b>7 050</b>	<b>65</b>	<b>7 115</b>	<b>12 008</b>	<b>-688</b>	<b>11 320</b>
Utgående balans	146 769 <sup>1</sup>	7 108	153 877	133 754 <sup>1</sup>	7 194	140 948	131 988 <sup>1</sup>	6 943	138 931
1) Varav Reserv för kassaflödessäkring	2 311			562			245		

## Nyckeltal, koncernen (definitioner och beräkningar av nyckeltal se sidorna 32-33)

I % där ej annat anges. Med (ggr) avses gånger	Kv 1 2012	Kv 1 2011	Helår 2011	Senaste 12 månaderna
Rörelsemarginal	38,7	22,8	12,8	17,0
Rörelsemarginal <sup>1</sup>	23,8	23,7	17,0	16,9
Nettomarginal	33,7	19,2	7,9	11,7
Nettomarginal <sup>1</sup>	20,5	20,1	12,9	12,9
Avkastning på eget kapital	13,4 <sup>2</sup>	12,6 <sup>2</sup>	8,6	13,4
Avkastning på nettotillgångar	9,6 <sup>2</sup>	9,9 <sup>2</sup>	7,1	9,6
Avkastning på nettotillgångar <sup>1</sup>	9,5 <sup>2</sup>	10,0 <sup>2</sup>	9,8	9,5
Räntetäckningsgrad, ggr	3,1 <sup>2</sup>	4,7 <sup>2</sup>	2,5	3,1
Räntetäckningsgrad, ggr <sup>1</sup>	3,1 <sup>2</sup>	4,8 <sup>2</sup>	3,3	3,1
Kassaflödesräntetäckningsgrad, ggr	4,7 <sup>2</sup>	7,0 <sup>2</sup>	4,8	4,7
Kassaflödesräntetäckningsgrad, netto, ggr	5,7 <sup>2</sup>	9,0 <sup>2</sup>	5,8	5,7
Kassaflödesräntetäckningsgrad efter ersättningsinvesteringar, ggr	2,6 <sup>2</sup>	6,1 <sup>2</sup>	3,0	2,6
Internt tillförda medel (FFO)/räntebärande skulder	23,3 <sup>2</sup>	23,8 <sup>2</sup>	22,5	23,3
Internt tillförda medel (FFO)/nettoskuld	32,2 <sup>2</sup>	30,7 <sup>2</sup>	27,1	32,2
Rörelseresultat före avskrivningar (EBITDA)/finansnetto, ggr	12,9	11,8	6,9	7,4
Rörelseresultat före avskrivningar (EBITDA)/finansnetto, ggr <sup>1</sup>	9,0	12,2	7,6	7,4
Soliditet	29,2	26,2	26,5	29,2
Skuldsättningsgrad	108,2	126,5	122,6	108,2
Skuldsättningsgrad, netto	78,4	98,1	101,6	78,4
Räntebärande skulder/räntebärande skulder plus eget kapital	52,0	55,9	55,1	52,0
Nettoskuld/nettoskuld plus eget kapital	43,9	49,5	50,4	43,9
Nettoskuld/rörelseresultat efter avskrivningar (EBITDA), ggr	2,0 <sup>2</sup>	2,4 <sup>2</sup>	2,6	2,0

1) Baserat på Underliggande rörelseresultat, det vill säga Rörelseresultatet exkl jämförelsestörande poster.

2) Rullande 12-månaders värden.

# Kvartalsinformation, koncernen

Belopp i MSEK	Kv 1 2012	Kv 4 2011	Kv 3 2011	Kv 2 2011	Kv 1 2011
<b>Resultaträkning</b>					
Nettoomsättning	48 994	50 453	38 276	40 443	51 868
Kostnader för sålda produkter	-33 756	-37 449	-29 238	-40 997	-36 808
Andra rörelsekostnader och rörelseintäkter	3 730	-2 845	-4 666	-2 397	-3 463
Andelar i intresseföretags resultat	-12	—	75	-288	245
Rörelseresultat före avskrivningar (EBITDA)	23 826	15 447	9 593	12 566	16 932
Rörelseresultat (EBIT)	18 956	10 159	4 447	-3 239	11 842
Underliggande rörelseresultat	11 675	7 343	5 774	5 382	12 294
Finansiella poster, netto	-2 454	-2 628	-2 800	-1 590	-1 893
Finansiella poster, netto <sup>1</sup>	-1 843	-2 319	-2 933	-1 211	-1 430
Resultat före skatter	16 502	7 531	1 647	-4 829	9 949
<b>Periodens resultat</b>	<b>13 855</b>	<b>5 103</b>	<b>1 345</b>	<b>-3 235</b>	<b>7 203</b>
- varav hänförbart till ägare till moderbolaget	13 723	5 602	1 106	-2 742	7 117
- varav hänförbart till innehav utan bestämmande inflytande (minoritetsintressen)	132	-499	239	-493	86
<b>Balansräkning</b>					
Anläggningstillgångar	396 640	378 443	385 438	389 453	387 991
Kortfristiga placeringar	28 254	17 417	19 498	18 959	28 647
Kassa, bank och liknande tillgångar	17 456	11 268	11 848	20 238	10 909
Andra omsättningstillgångar	84 153	117 430	107 704	94 540	110 201
<b>Summa tillgångar</b>	<b>526 503</b>	<b>524 558</b>	<b>524 488</b>	<b>523 190</b>	<b>537 748</b>
Eget kapital	153 877	138 931	133 223	132 493	140 948
- varav hänförbart till ägare till moderbolaget	146 769	131 988	126 032	125 715	133 754
- varav hänförbart till innehav utan bestämmande inflytande (minoritetsintressen)	7 108	6 943	7 191	6 778	7 194
Hybridkapital (Capital Securities)	8 793	8 883	9 207	9 084	8 869
Andra räntebärande skulder	157 752	161 467	166 548	172 809	169 461
Avsättningar för pensioner	17 853	17 995	18 792	18 517	18 053
Andra räntebärande avsättningar	74 188	73 724	75 081	74 840	69 746
Uppskjuten skatteskuld	35 732	35 406	33 877	34 395	36 526
Andra ej räntebärande skulder	78 308	88 152	87 760	81 052	94 145
<b>Summa eget kapital och skulder</b>	<b>526 503</b>	<b>524 558</b>	<b>524 488</b>	<b>523 190</b>	<b>537 748</b>
Nettotillgångar	275 674	284 250	284 187	281 771	285 169
Nettoskuld	-120 597	-141 089	-143 808	-142 153	-138 282

1) Exkl diskonteringseffekter hänförliga till avsättningar samt avkastning från Kärnavfallsfonden.

## Forts. Kvartalsinformation, koncernen

Belopp i MSEK	Kv 1 2012	Kv 4 2011	Kv 3 2011	Kv 2 2011	Kv 1 2011
<b>Kassaflöde</b>					
Internt tillförda medel (FFO)	12 717	10 120	9 855	6 125	12 156
Kassaflöde från förändringar av rörelsetillgångar och rörelseskulder	-8 526	-6 841	932	5 670	-4 549
Kassaflöde från den löpande verksamheten	4 191	3 279	10 787	11 795	7 607
Kassaflöde från investeringsverksamheten	15 095	-4 173	-7 145	-4 533	-4 951
Kassaflöde före finansieringsverksamheten	19 286	-894	3 642	7 262	2 656
Förändringar i kortfristiga placeringar	-10 989	-956	-289	9 726	2 811
Upptagna lån/amortering av skuld, netto, etc	-2 134	297	-11 047	-560	-7 123
Betald utdelning till ägare	-11	-3	—	-6 682	-16
Kassaflöde från finansieringsverksamheten	-13 134	-662	-11 336	2 484	-4 328
<b>Periodens kassaflöde</b>	<b>6 152</b>	<b>-1 556</b>	<b>-7 694</b>	<b>9 746</b>	<b>-1 672</b>
Fritt kassaflöde	2 041	-2 270	6 434	8 410	5 063

### Nyckeltal (för definitioner och beräkningar av nyckeltal se sidorna 32–33)

I % där ej annat anges. Med (ggr) avses gånger

Avkastning på eget kapital <sup>1</sup>	13,4	8,6	6,3	6,6	12,6
Avkastning på nettotillgångar <sup>1</sup>	9,6	7,1	5,3	5,7	9,9
Avkastning på nettotillgångar <sup>1,2</sup>	9,5	9,0	9,6	10,1	11,3
Räntetäckningsgrad, ggr <sup>1</sup>	3,1	2,5	2,9	3,0	4,7
Räntetäckningsgrad, ggr <sup>1,2</sup>	3,1	3,1	4,7	4,7	5,3
Internt tillförda medel (FFO)/räntebärande skulder <sup>1</sup>	23,3	22,5	22,6	20,3	23,8
Internt tillförda medel (FFO)/nettoskuld <sup>1</sup>	32,2	27,1	27,7	26,0	30,7
Soliditet	29,2	26,5	25,4	25,3	26,2
Skuldsättningsgrad	108,2	122,6	131,9	137,3	126,5
Skuldsättningsgrad, netto	78,4	101,6	107,9	107,3	98,1
Nettoskuld/nettoskuld plus eget kapital	43,9	50,4	51,9	51,8	49,5
Nettoskuld/rörelseresultat efter avskrivningar (EBITDA), ggr <sup>1</sup>	2,0	2,6	2,6	2,6	2,4

1) Rullande 12-månaders värde.

2) Baserat på Underliggande rörelseresultat, det vill säga Rörelseresultatet exkl jämförelsestörande poster.

## Valutakurser

För Vattenfallkoncernen viktigare valutor använda i boksluten:

	Kv 1 2012	Kv 1 2011	Helår 2011		31 mars 2012	31 mars 2011	31 dec. 2011
<b>Medelkurs</b>				<b>Balansdagskurs</b>			
EUR	8,8728	8,9140	9,0215	EUR	8,8455	8,9380	8,9400
DKK	1,1934	1,1955	1,2110	DKK	1,1889	1,1985	1,2033
NOK	1,1649	1,1358	1,1579	NOK	1,1633	1,1340	1,1505
PLN	2,1010	2,2450	2,1900	PLN	2,1303	2,2300	2,0300
GBP	10,5948	10,3544	10,3810	GBP	10,6074	10,1775	10,6800
USD	6,7119	6,5114	6,4922	USD	6,6229	6,3025	6,9200

## Moderbolagets resultaträkning

Belopp i MSEK	Kv 1 2012	Kv 1 2011	Helår 2011
Nettoomsättning	11 940	9 501	31 655
Kostnader för sålda produkter	-6 114	-5 197	-19 037
<b>Bruttoresultat</b>	<b>5 826</b>	<b>4 304</b>	<b>12 618</b>
Kostnader för försäljning, administration samt forskning och utveckling	-1 013	-734	-3 538
Övriga rörelseintäkter och rörelsekostnader, netto	-273	-2 656	-3 136
<b>Rörelseresultat (EBIT)</b>	<b>4 540</b>	<b>914</b>	<b>5 944</b>
Resultat från andelar i koncernföretag	8 725	1 323	13 935
Resultat från andelar i intresseföretag	—	—	1
Resultat från andra aktier och andelar	10	—	-1 523
Andra finansiella intäkter	—	—	1 921
Andra finansiella kostnader	—	—	-2 862
Erhållna koncernbidrag	1 289	1 471	6 037
Lämnade koncernbidrag	-1 498	-1 666	-7 005
<b>Resultat före bokslutsdispositioner och skatter</b>	<b>13 066</b>	<b>2 042</b>	<b>16 448</b>
Bokslutsdispositioner	592	4 734	3 253
<b>Resultat före skatter</b>	<b>13 658</b>	<b>6 776</b>	<b>19 701</b>
Skatter	-1 489	-1 407	-2 847
<b>Periodens resultat</b>	<b>12 169</b>	<b>5 369</b>	<b>16 854</b>

## Moderbolagets rapport över totalresultat

Belopp i MSEK	Kv 1 2012	Kv 1 2011	Helår 2011
Periodens resultat	12 169	5 369	16 854
Summa övrigt totalresultat	—	—	—
<b>Summa totalresultat för perioden</b>	<b>12 169</b>	<b>5 369</b>	<b>16 854</b>

## Moderbolagets balansräkning

Belopp i MSEK	31 mars 2012	31 mars 2011	31 dec. 2011
<b>Tillgångar</b>			
<b>Anläggningstillgångar</b>			
Immateriella anläggningstillgångar	197	151	206
Materiella anläggningstillgångar	4 016	3 993	4 086
Aktier och andelar	179 335	194 118	178 670
Uppskjuten skattefordran	—	359	—
Andra långfristiga fordringar	78 838	56 635	72 495
<b>Summa anläggningstillgångar</b>	<b>262 386</b>	<b>255 256</b>	<b>255 457</b>
<b>Omsättningstillgångar</b>			
Varulager	323	205	360
Immateriella omsättningstillgångar	649	894	334
Kortfristiga fordringar	26 905	44 414	47 431
Skattefordran aktuell skatt	137	—	565
Kortfristiga placeringar	23 310	24 016	12 839
Kassa, bank och liknande tillgångar	11 873	8 109	6 265
<b>Summa omsättningstillgångar</b>	<b>63 197</b>	<b>77 638</b>	<b>67 794</b>
<b>Summa tillgångar</b>	<b>325 583</b>	<b>332 894</b>	<b>323 251</b>
<b>Eget kapital och skulder</b>			
<b>Eget kapital</b>			
Bundet eget kapital			
Aktiekapital	6 585	6 585	6 585
Reservfond	1 286	1 286	1 286
Fritt eget kapital			
Balanserad vinst	79 644	68 832	62 790
Periodens resultat	12 169	5 369	16 854
<b>Summa eget kapital</b>	<b>99 684</b>	<b>82 072</b>	<b>87 515</b>
<b>Obeskattade reserver</b>	<b>9 763</b>	<b>8 874</b>	<b>10 355</b>
<b>Avsättningar</b>	<b>332</b>	<b>192</b>	<b>191</b>
<b>Långfristiga skulder</b>			
Hybridkapital (Capital Securities)	8 793	8 869	8 883
Andra räntebärande skulder	127 173	133 869	134 972
Uppskjuten skatteskuld	940	—	932
Andra ej räntebärande skulder	5 873	4 335	5 864
<b>Summa långfristiga skulder</b>	<b>142 779</b>	<b>147 073</b>	<b>150 651</b>
<b>Kortfristiga skulder</b>			
Räntebärande skulder	46 859	56 973	50 202
Skatteskuld aktuell skatt	—	497	—
Andra ej räntebärande skulder	26 166	37 213	24 337
<b>Summa kortfristiga skulder</b>	<b>73 025</b>	<b>94 683</b>	<b>74 539</b>
<b>Summa eget kapital och skulder</b>	<b>325 583</b>	<b>332 894</b>	<b>323 251</b>



# Redovisningsprinciper, risker och osäkerhet samt moderbolagets delårsrapport

## Koncernen

### Redovisningsprinciper

Koncernredovisningen för det första kvartalet 2012 har, i likhet med årsbokslutet för 2011, upprättats i enlighet med International Financial Reporting Standards (IFRS) såsom de har godkänts av Europeiska kommissionen för tillämpning inom EU, och Årsredovisningslagen.

Denna delårsrapport för koncernen är upprättad enligt IAS 34 – *Delårsrapportering*, och Årsredovisningslagen.

De redovisningsprinciper och beräkningsmetoder som tillämpas i denna delårsrapport är de som beskrivs i Vattenfalls årsredovisning för 2011 (koncernens Not 2) med undantag för nedanstående ändrad IFRS standard godkänd av EU som gäller för räkenskapsåret 2012.

Ändringar i IFRS 7 – *Finansiella Instrument: Upplýsingar*. Tillägget innebär att ytterligare kvantitativa och kvalitativa upplýsingar skall lämnas vid borttagande av finansiella instrument ur balansräkningen. Om en överföring av tillgångar inte resulterar i borttagande i sin helhet ska detta upplysas om. På samma sätt, om företaget behåller ett engagemang i den borttagna tillgången ska företaget även upplysa om detta.

### Ny definition av Jämförelsestörande poster

Vattenfall har tidigare definierat Jämförelsestörande poster som: Realisationsvinster respektive realisationsförluster i aktier och andra anläggningstillgångar, nedskrivningar och återförda nedskrivningar av anläggningstillgångar samt andra poster av engångskaraktär. Denna definition har i första kvartalet 2012 utökats med tillägget: Dessutom ingår här orealiserade marknadsvärderingar av energiderivat som enligt IAS 39 inte kan säkringsredovisas samt orealiserade marknadsvärdetförändringar av varulager.

Vattenfall introducerade i tredje kvartalet 2011 resultatmättet Underliggande rörelseresultat. Detta resultatmätt definieras i första kvartalet 2012 som Rörelseresultat (EBIT) exklusive jämförelsestörande poster.

Jämförelsetal och nyckeltal innehållande Jämförelsestörande poster för tidigare perioder har omräknats enligt dessa nya definitioner.

### Andra förändringar i de finansiella rapporterna

Information om geografiska områden har förändrats jämfört

med vad som tidigare publicerats. Information lämnas nu för huvudmarknaderna Sverige, Tyskland och Nederländerna. Härutöver redovisas verksamheter i andra länder som en total. Jämförelsetal har omräknats.

I balansräkningen har en uppdelning gjorts för Derivat med positivt verkligt värde så att dessa på balansräkningens tillgångssida delats upp i omsättningstillgångar respektive anläggningstillgångar. Tidigare har sådana derivat enbart redovisats som omsättningstillgångar. På motsvarande sätt har Derivat med negativt verkligt värde delats upp i kortfristiga skulder respektive långfristiga skulder, från att tidigare i sin helhet redovisats som kortfristiga skulder. Jämförelsetal har omräknats.

### Risker och osäkerhetsfaktorer

För en beskrivning av risker, osäkerhetsfaktorer samt riskhantering hänvisas till Vattenfalls årsredovisning för 2011 sidorna 57–65. Inga andra väsentliga förändringar, utöver vad som framgår av denna delårsrapport, har skett sedan årsredovisningens avgivande.

### Övrigt

Väsentliga närståendetransaktioner framgår av koncernens Not 54 i Vattenfalls årsredovisning för 2011. Inga väsentliga förändringar har skett i relationer eller transaktioner med närstående jämfört med det som beskrivits i årsredovisningen för 2011.

### Moderbolaget Vattenfall AB

#### Redovisningsprinciper

Moderbolaget Vattenfall AB:s räkenskaper upprättas i enlighet med Årsredovisningslagen och rekommendation RFR 2 – *Redovisning för juridiska personer*, utgiven av Rådet för finansiell rapportering.

De redovisningsprinciper som tillämpas i denna rapport är de som beskrivs i Vattenfalls årsredovisning för 2011 (moderbolagets Not 2).

### Första kvartalet 2012

Moderbolagets resultaträkning och balansräkning i sammandrag framgår av sidan 30 i denna rapport.

Omsättningen uppgick till 11 940 MSEK (9 501).

Resultatet före bokslutsdispositioner och skatter uppgick

till 13 066 MSEK (2 042). Det högre resultatet jämfört med föregående år förklaras främst av försäljning av Vattenfalls finska eldistributions- och värmeverksamhet vilka resulterat i en realisationsvinst om 10 051 MSEK. Nedskrivning av aktier i Vattenfall Biomass Liberia AB samt reserveringar för åtaganden relaterade till detta bolag har belastat resultatet med 1 503 MSEK.

Balansomslutningen uppgick till 325 583 MSEK (31 december 2011: 323 251).

Investeringar under perioden uppgick till 1 564 MSEK (177). Under perioden har en nyemission genomförts i dotterföretaget Vattenfall Vindkraft AB om 3 000 MSEK. Vidare har ett aktieägartillskott om 1 450 MSEK återbetalts från den finska verksamheten.

Kassa, bank och liknande tillgångar samt Kortfristiga placeringar uppgick till 35 183 MSEK (31 december 2011: 19 104).

### Risker och osäkerhetsfaktorer

För en beskrivning av risker, osäkerhetsfaktorer samt riskhantering hänvisas till Vattenfalls årsredovisning för 2011 sidorna 57–65. Inga väsentliga förändringar, utöver vad som framgår av denna delårsrapport, har skett sedan årsredovisningens avgivande.

### Övrigt

Väsentliga närståendetransaktioner framgår av moderbolagets Not 40 i Vattenfalls årsredovisning för 2011. Inga väsentliga förändringar har skett i relationer eller transaktioner med närstående jämfört med det som beskrivits i årsredovisningen 2011.

Stockholm den 3 maj 2012

Øystein Løseth

Verkställande direktör och koncernchef

Denna delårsrapport har inte varit föremål för granskning av bolagets revisorer.

Informationen i denna delårsrapport är sådan som Vattenfall offentliggör enligt svensk lag om värdepappersmarknaden.

# Definitioner och beräkningar av nyckeltal

Värden avser koncernen 2012. Belopp i MSEK där inte annat anges.

EBIT	=	Earnings Before Interest and Tax (Rörelseresultat).
EBITDA	=	Earnings Before Interest, Tax, Depreciation and Amortisation (Rörelseresultat före räntor, skatter, avskrivningar och nedskrivningar). Som Amortisation (nedskrivningar) klassificeras här även andra avvecklingskostnader än nedskrivningar under 2011 avseende tyska kärnkraftverk.
FFO	=	Funds From Operations (Internt tillförda medel).
Jämförelsestörande poster	=	Realisationsvinster respektive realisationsförluster i aktier och andra anläggningstillgångar, nedskrivningar och återförda nedskrivningar av anläggningstillgångar samt andra poster av engångskaraktär.
Fritt kassaflöde	=	Kassaflöde från den löpande verksamheten minus ersättningsinvesteringar.
Hybridkapital (Capital Securities)	=	Finansieringsinstrument med evig löptid efterställda Vattenfalls övriga låneinstrument. Redovisas som räntebärande långfristig skuld.
Nettotillgångar	=	Balansomslutning minus ej räntebärande skulder, avsättningar, räntebärande fordringar, medel i Kärnavfallsfonden, kassa, bank och liknande tillgångar, kortfristiga placeringar.
Nettoskuld	=	Räntebärande skulder minus lån till ägare med innehav utan bestämmande inflytande (minoritetsägare) i utländska dotterföretag, kassa, bank och liknande tillgångar, kortfristiga placeringar.

Nyckeltalen presenteras i procent (%) eller gånger (ggr).

**Nyckeltal beräknade på senaste 12-månadersperioden, april 2011–mars 2012:**

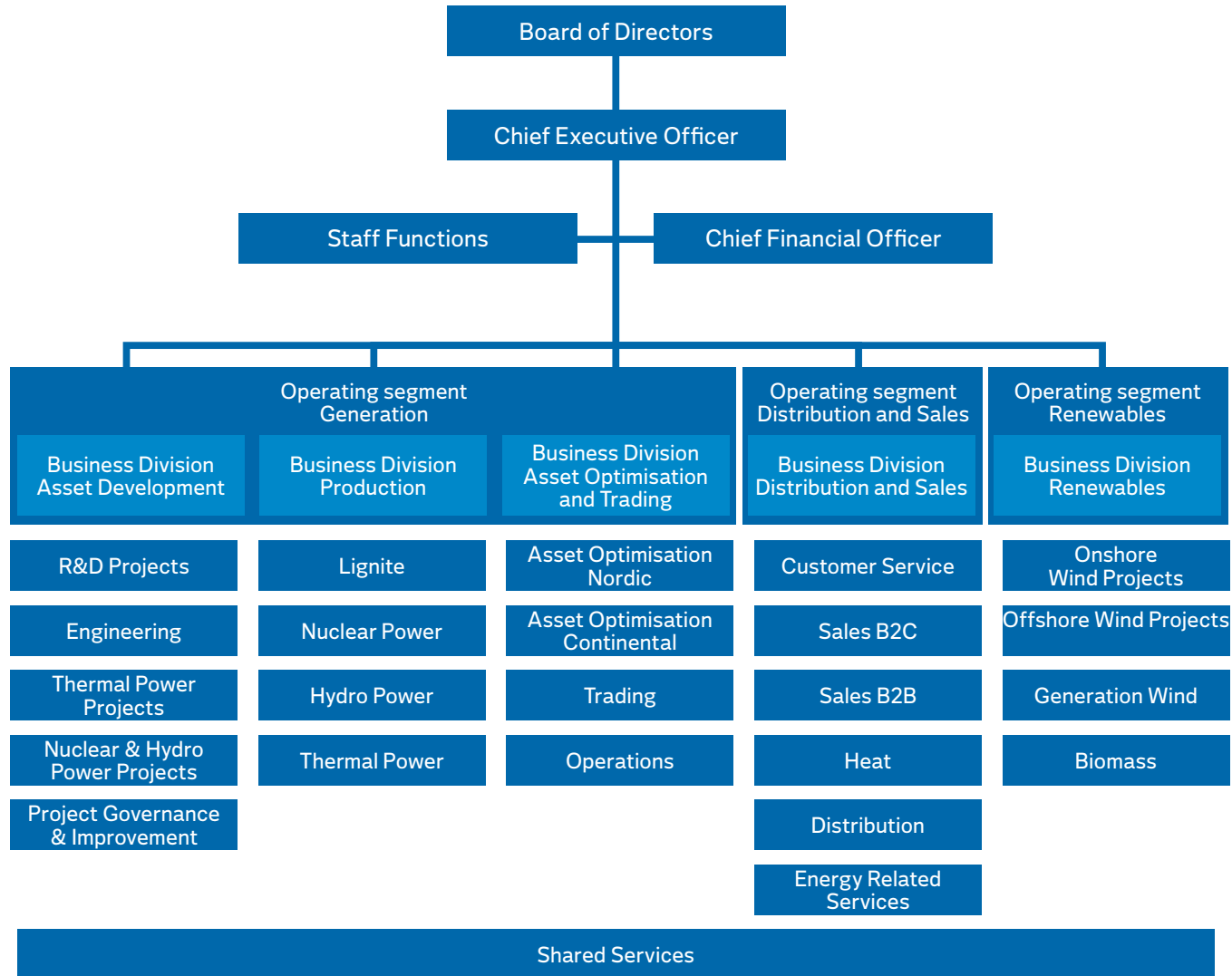
Rörelsemarginal, %	= 100 x	$\frac{\text{Rörelseresultat (EBIT)}}{\text{Nettoomsättning}}$	$\frac{30\,323}{178\,166} = 17,0$
Rörelsemarginal exkl jämförelsestörande poster, %	= 100 x	$\frac{\text{Underliggande rörelseresultat}}{\text{Nettoomsättning}}$	$\frac{30\,174}{178\,166} = 16,9$
Nettomarginal, %	= 100 x	$\frac{\text{Resultat före skatter}}{\text{Nettoomsättning}}$	$\frac{20\,851}{178\,166} = 11,7$
Nettomarginal exkl jämförelsestörande poster, %	= 100 x	$\frac{\text{Resultat före skatter exkl jämförelsestörande poster}}{\text{Nettoomsättning}}$	$\frac{23\,014}{178\,166} = 12,9$
Avkastning på eget kapital, %	= 100 x	$\frac{\text{Periodens resultat hänförbart till ägare till moderbolaget}}{\text{Medelvärde av periodens eget kapital hänförbart till ägare till moderbolaget exkl Reserv för kassaflödessäkring}}$	$\frac{17\,689}{132\,296} = 13,4$
Avkastning på nettotillgångar, %	= 100 x	$\frac{\text{Rörelseresultat (EBIT) + diskonteringseffekter hänförliga till avsättningar}}{\text{Vägt medelvärde av periodens nettotillgångar}}$	$\frac{27\,142}{282\,657} = 9,6$
Avkastning på nettotillgångar exkl jämförelsestörande poster, %	= 100 x	$\frac{\text{Underliggande rörelseresultat + diskonteringseffekter hänförliga till avsättningar}}{\text{Vägt medelvärde av periodens nettotillgångar}}$	$\frac{26\,993}{282\,657} = 9,5$
Räntetäckningsgrad, ggr	= 100 x	$\frac{\text{Rörelseresultat (EBIT) + finansiella intäkter exkl diskonteringseffekter hänförliga till avsättningar och avkastning från Kärnavfallsfonden}}{\text{Finansiella kostnader exkl diskonteringseffekter hänförliga till avsättningar}}$	$\frac{32\,451}{10\,434} = 3,1$

Räntetäckningsgrad exkl jämförelsestörande poster, ggr	=	Underliggande rörelseresultat + finansiella intäkter exkl diskonteringseffekter hänförlbara till avsättningar och avkastning från Kärnavfallsfonden	32 302	=	3,1
		Finansiella kostnader exkl diskonteringseffekter hänförlbara till avsättningar	10 434		
Kassaflödesräntetäckningsgrad, ggr	=	Internt tillförda medel (FFO) + finansiella kostnader exkl diskonteringseffekter hänförlbara till avsättningar	49 251	=	4,7
		Finansiella kostnader exkl diskonteringseffekter hänförlbara till avsättningar	10 434		
Kassaflödesräntetäckningsgrad, netto, ggr	=	Internt tillförda medel (FFO) + finansiella poster exkl diskonteringseffekter hänförlbara till avsättningar och avkastning från Kärnavfallsfonden	47 123	=	5,7
		Finansiella poster exkl diskonteringseffekter hänförlbara till avsättningar och avkastning från Kärnavfallsfonden	8 306		
Kassaflödesräntetäckningsgrad efter ersättningsinvesteringar, ggr	=	Kassaflöde från den löpande verksamheten minus ersättningsinvesteringar + finansiella kostnader exkl diskonteringseffekter hänförlbara till avsättningar och räntedel i pensionskostnad	23 998	=	2,6
		Finansiella kostnader exkl diskonteringseffekter hänförlbara till avsättningar och räntedel i pensionskostnad	9 383		
Internt tillförda medel (FFO)/räntebärande skulder, %	= 100 x	Internt tillförda medel (FFO)	38 817	=	23,3
		Räntebärande skulder	166 545		
Internt tillförda medel (FFO)/nettoskuld, %	= 100 x	Internt tillförda medel (FFO)	38 817	=	32,2
		Nettoskuld	120 597		
Rörelseresultat före avskrivningar (EBITDA)/finansnetto, ggr	=	Rörelseresultat före avskrivningar (EBITDA)	61 432	=	7,4
		Finansiella poster exkl diskonteringseffekter hänförlbara till avsättningar och avkastning från Kärnavfallsfonden	8 306		
Rörelseresultat före avskrivningar (EBITDA) exkl jämförelsestörande poster/finansnetto, ggr	=	Rörelseresultat före avskrivningar (EBITDA) exkl jämförelsestörande poster	61 283	=	7,4
		Finansiella poster exkl diskonteringseffekter hänförlbara till avsättningar och avkastning från Kärnavfallsfonden	8 306		

#### Nyckeltal beräknade på balansräkningen per 31 mars 2012:

Soliditet, %	= 100 x	Eget kapital	153 877	=	29,2
		Balansomslutning	526 503		
Skuldsättningsgrad, %	= 100 x	Räntebärande skulder	166 545	=	108,2
		Eget kapital	153 877		
Skuldsättningsgrad, netto, %	= 100 x	Nettoskuld	120 597	=	78,4
		Eget kapital	153 877		
Räntebärande skulder/räntebärande skulder plus eget kapital, %	= 100 x	Räntebärande skulder	166 545	=	52,0
		Räntebärande skulder + eget kapital	320 422		
Nettoskuld/nettoskuld plus eget kapital, %	= 100 x	Nettoskuld	120 597	=	43,9
		Nettoskuld + eget kapital	274 474		
Nettoskuld/rörelseresultat före avskrivningar (EBITDA), ggr	=	Nettoskuld	120 597	=	2,0
		Rörelseresultat före avskrivningar (EBITDA)	61 432		

## Vattenfalls organisationsstruktur





**Vattenfall AB (publ)**  
162 87 Stockholm  
Org. nr. 556036-2138

T 08 739 50 00

[www.vattenfall.com](http://www.vattenfall.com)  
[www.vattenfall.se](http://www.vattenfall.se)